

ПОЛЯРНЫЙ УРАЛ

Саратов 2025

ОТЧЁТ

о прохождении лыжного туристского спортивного маршрута третьей категории сложности в районе северной части Полярного Урала, совершённом группой туристов Саратова с 21.03.2025 по 10.04.2025

Маршрутная книжка №

2Л-2025

Руководитель группы

Машников А.Н.

тел. +7 903 383 1000,

e-mail: man_tur@mail.ru

<http://manturs.narod.ru/>

Заместитель руководителя

Каричева Л.Г.

(обязательно для детских групп)

тел. +7 927 626 7613

Саратовская маршрутно-квалификационная комиссия рассмотрела отчёт и считает, что поход может быть зачтён всем участникам и руководителю _____ категорией сложности.

Отчёт использовать в библиотеке _____.

Председатель МКК

(подпись)

(Фамилия, И.О.)

Председатель лыжной
комиссии

(подпись)

(Фамилия, И.О.)

Штамп МКК

САРАТОВ – 2025

Содержание

| | | |
|-----|--|----|
| | Справочные сведения (Паспорт спортивного похода/путешествия) | 3 |
| 1 | Общая идея похода (путешествия), стратегия и тактика её достижения, особенности, новизна. | 5 |
| 2 | Варианты подъезда и отъезда, расположение погранзон, заповедников и других зон ограниченного доступа, порядок получения пропусков, дислокация ПСО. | 6 |
| 2.1 | Варианты подъезда и отъезда. | 6 |
| 2.2 | Зоны ограниченного доступа, разрешения. | 7 |
| 2.3 | ПСО, медучреждения. | 7 |
| 3 | Аварийные выходы с маршрута и его запасные варианты. | 8 |
| 4 | Изменения маршрута и их причины. | 8 |
| 5 | График движения. | 9 |
| 6 | Техническое описание прохождения группой маршрута. | 12 |
| 7 | Потенциально опасные участки (препятствия, явления) на маршруте. | 47 |
| 8 | Перечень наиболее интересных природных, исторических и др. объектов (занятий) на маршруте. | 47 |
| 9 | Дополнительные сведения о походе. | 48 |
| 9.1 | Краткая информация о Полярном Урале. | 48 |
| 9.2 | Снаряжение. | 48 |
| 9.3 | Питание. | 49 |
| 9.4 | Газ. Отопление. | 49 |
| 10 | Стоимость проживания, питания, снаряжения, средств передвижения. | 50 |
| 11 | Итоги, выводы и рекомендации по прохождению маршрута. | 51 |

Справочные сведения (Паспорт спортивного похода/путешествия)

1. Проводящая организация.

Туристский клуб «Веды» Медико-биологического лицея г.Саратова,
e-mail: mblsaratov@gmail.ru

Саратовский клуб туристов. Саратов, ул. Мичурина, 69, турклуб.

e-mail: saratov-tur@narod.ru



2. Страна, республика, край, область, район, подрайон, массив.

РФ. Ямало-Ненецкий АО, Республика Коми. Полярный Урал.

3. Общие справочные сведения о маршруте.

| Вид туризма | Категория сложности похода | Протяжённость активной части похода (км) | Продолжительность | | Сроки проведения |
|-------------|----------------------------|--|-------------------|-----------------------|-------------------------------|
| | | | Общая | Ходовая часть | |
| лыжный | третья | 288 км | 21 день | 13 дней 11 активно | с 21.03.2025 по 10.04.2025 |

4. Подробная нитка маршрута.

ст.Паюта – р.Сядэйяха – 68.000-68.000 – р.Байдарата – р.Егорка-Шор – 68.000-67.000 – пер.Двенадцатиперстный (н/к; п/п) – р.Мал.Хута – р.Нумгыяха – пер.Саурей (н/к) – оз.Сангарейто – р.Сангарэйтосё – р.Пырятанё – пер.Р-048 (н/к) – р.Мядыяха – 68.000-66.000 – оз.Гнетьты – р.Гнетью – КС-3-Гагарацкая – 68.000-65.000 – болото Юнкоты – р.М.Сыръяга – ст.Седловая (руины) – пос.Северный (Воркута).

5. Обзорная карта региона с указанием маршрута, подъездов и отъездов.



6. Определяющие препятствия маршрута.



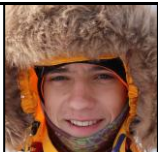

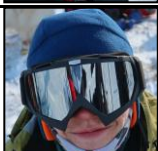

Район похода комбинированный и включает в себя тундру и среднегорье Полярного Урала.

В тундре нет локальных препятствий, основным препятствием является погода и ориентирование ($T = 0$ и $B \leq 100\text{м}$).

А горах группа прошла через некатегорийные перевалы ($T = 0$ и $B > 100\text{м}$).

Определяющими являются протяжённые препятствия, большой километраж, сложность ориентирования и погодные условия приарктического района. Плюс 3 перевала н/к. $ТС=0$, $B=2,8\text{км}$.

7. Ф.И.О., адрес, телефон, факс, e-mail руководителя и участников, их опыт и обязанности в группе.

| N | Ф.И.О. | Г.Р. | Тур.опыт | Обязанности | Адрес | Фото |
|---|-------------------------------------|------|---|----------------------|--|---|
| 1 | Авдонин Артем Викторович | 2009 | II-Л-У Южный Урал | ЗИП | Саратов +7 917 323 83 00 |  |
| 2 | Каричева Людмила Геннадьевна | 1968 | IV-Л-У Высокий Атлас II-Л-Р Хибин VI-Г-У Памиро-Алай | Зам. руководителя | Энгельс +7 927 626 76 13 |  |
| 3 | Луконин Федор Дмитриевич | 2009 | II-Л-У Южный Урал | Завхоз | Саратов +7 987 310 50 34 |  |
| 4 | Машников Александр Николаевич | 1963 | VI-Л-Р-Ямал VI-Л-У-Аляска. | Руководитель | Саратов +7 903 383 1000 man_tur@mail.ru |  |
| 5 | Сальников Иван Иванович | 2007 | II-Л-У Южный Урал III-П-Р Хибин | Навигация | Саратов +7 967 508 71 08 |  |
| 6 | Уланов Михаил Сергеевич | 2006 | II-Л-У Южный Урал III-П-Р Хибин | Врач | Саратов +7 927 912 56-97 |  |

8. Адрес хранения отчёта, наличие видео и киноматериалов, в том числе адрес интернет сайта нахождения отчёта.

Клуб «Веды». Саратовский клуб туристов.

Отчёт опубликован на сайте: <http://www.manturs.narod.ru/>

9. Поход рассмотрен Саратовской областной МКК (шифр МКК 164-00-534520200).

1. Общая идея похода (путешествия), стратегия и тактика её достижения, особенности, новизна.

Идея пройти поход с молодёжной группой в суровых условиях Севера по тундре и горам Полярного Урала родилась два года назад после первого похода по Южному Уралу. Спортсмены турклуба «Веды» при Медико-биологическом лицее Саратова приобрели опыт лыжных походов в тайге и среднегорье. Многие взрослые команды продолжают ходить по горной тайге и только к пятёркам-шестёркам созревают до полярных районов. Мы решили сломать эту схему и отправились в Заполярье. Большой километраж, тундра, суровые непредсказуемые погодные условия, сложность ориентирования – это совершенно новый опыт для ребят.

В этот раз мы не стали экономить на подъездах. Более того пришлось нанимать машины из города Лабытнанги для заброски совсем на Север в Паюту. Почти на Ямал. До Карского моря осталось меньше 20 километров, но это уже другая история.

Основным препятствием была запланирована тундра (более 2/3 маршрута). Для красоты путешествия и эмоциональной разгрузки участников включили пересечение Уральского хребта по крупным долинам и через простые перевалы. Для «тройки» таких препятствий вполне достаточно. На выходе из гор мы должны были пройти около хребта Оченырда. Это самый живописный горный хребет на Полярном Урале. Он имеет альпийские остроконечные очертания, совершенно не характерные в целом для Урала. Склоны буквально изъедены карами, имеются ледники (зимой не видны).

Изучив район, нашли не пройденный туристами перевал в предгорьях Урала, с восточной стороны ГУХ. Перевал соединяет среднее течение реки Байдарата с её же притоком рекой Малая Хута. Подъём к перевалу по ручью Егорка-Шор до поворота русла на юго-запад. Координаты седловины N68.01772945° E66.96666705°.

Большое внимание уделялось безопасности. Тщательно подбирались снаряжение. Изучались методы ориентирования с помощью навигатора и без него. К счастью спутники не отключали и с ориентированием проблем не возникло. Нитка маршрута и график были отправлены сразу в 2 спасательные службы МЧС: ЯНАО и Коми.

Подготовка включала постоянные тренировки участников, выходы в лес с ночёвками. Большое внимание уделили экипировке. Целями этого похода так же стало повышение спортивного опыта участников, отработка лыжной техники в условиях тундры и среднегорья, подготовка к походам более высоких категорий сложности. Одна из целей похода – участие в чемпионате Приволжского Федерального округа для более широкого представления саратовской команды на туриаде в Хвалынске. Клуб «Веды» активно принимает участие в соревнованиях различного ранга. Ребята были победителями не только региональных соревнований, но и представляли Саратовскую область на всероссийском уровне.

2. Варианты подъезда и отъезда, расположение погранзон, заповедников и других зон ограниченного доступа, порядок получения пропусков, дислокация ПСО, медучреждений и другие полезные сведения.

2.1. Варианты подъезда и отъезда.

Из Саратова на Полярный Урал удобно добираться на поезде. Дорога занимает около трёх суток в одну сторону. Прямых железнодорожных рейсов по маршруту Саратов – Лабытнанги нет. Возможностей добраться с пересадкой много: через Москву, Ярославль, Нижний Новгород, Киров, Санкт-Петербург... Самые быстрые и дешёвые варианты через Москву и Нижний Новгород.

Купили билеты на поезд №339/340 Новоросийск – Нижний Новгород на 20:43 21.03.2025. Стыковка в Нижнем 2 часа. Далее приобрели билеты в беспересадочный вагон Нижний Новгород – Лабытнанги поезда № 290Г/118Я на 17:00 22.03.2025. В Лабытнанги прибыли в 13:55 24.03.2025. Общее время в пути менее 3 суток.

Способы добраться до Паюты изучались с 2020 года. Наиболее логичным казался поезд Обская – Бованенково. Но...! Это ветка Газпрома и цены, соответствующие статусу. Если в РЖД билет на 200 км стоит 500-1200 рублей, то на Ямале у Газпрома 12-16К рублей. В Лабытнангах, Салехарде существует много транспортных компаний, готовых доставить группу в любую точку Урала и трассы. ТРЭКОЛ берёт 5 человек с грузом и стоит 40-50 тысяч рублей. По трассе в нём смысла нет, если только не метёт. Предлагают КУНГ-УРАЛ. Это надёжно. Пройдёт даже если дорога перемерзла. Цена 75-85 тысяч рублей. Вместимость большая. Удобен для 2-3 групп. УАЗ-буханка самый доступный вид транспорта. С грузом вмещает 6-7 человек, стоит 20-25 тысяч. Обычно едут в паре на случай перемерзаний и пурги. Романенковы рассказали, что наняли обычное такси за 10000 рублей на двоих. Все цены от Лабытнангов до Паюты. Мы арендовали УАЗ. Группу забрали с вокзала и к вечеру мы были в Паюте. Водитель засомневался, что «Газпром» нас приютит и подвез к фактории.

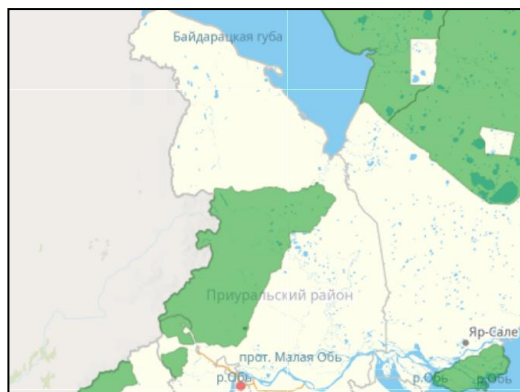
Сначала договорились с Алексеем (+7 908 861 36 66), но он срочно уехал в Новый Порт. Он «передал» нас Денису (+7 908 858 35 02). Рекомендуем.

В фактории Паюта оборудованы отделения соцобслуживания, пекарня, магазин, фельдшерско-акушерский пункт. Недалеко от поселка действует мясоперерабатывающий комплекс по заготовке оленины. Для детей оленеводов в фактории Паюта открыт Центр кочевого образования, в составе двух корпусов – детского сада и школы, оснащенной необходимой учебной техникой, в том числе и компьютерами, цифровыми микроскопами и мультимедиапроектором. Населенный пункт оборудован спутниковой связью, есть интернет. Хозяева предоставили группе вагончик, дрова. Бесплатно. Спасибо им огромное.

Билеты на обратный путь покупали заранее. Поезд № 375 Воркута – Москва в 18:47 7.04.2025. В Москве надо было переехать с Ярославского вокзала на Павелецкий. Время между поездами 2,5 часа. Этого вполне достаточно, чтобы переехать с вокзала на вокзал на метро и докупить продукты в поезд. С Павелецкого поезд №85 Москва – Махачкала до Саратова. Из Москвы уходит в 19:27 9.04.2025. В 13:06 10.04.2025 нас встретили в Саратове. Общее время в пути около 3 суток. Цена в плацкартном вагоне на школьника примерно 4200 руб., на взрослого 7700.

2.2. Зоны ограниченного доступа, разрешения.

Заповедников в районе нет, но есть ООПТ с ограниченным режимом посещения. Южнее нашего маршрута расположен природный парк «Ингилор». Парк был основан в 2014 году и до 2022 года носил название Полярно-Уральский. Режим посещения парка пропускной, разрешение уведомительного порядка выдаётся на сайте [ЕКС ЯНАО](#). К счастью вход пока бесплатный. Группа прошла вдоль северной границы зоны, фактически не входя на территорию парка. О парке и пропусках узнали уже после похода. Местные жители о парке не слышали. Егерей мы не встречали.



Объекты ПАО «Газпром», так же являются зонами ограниченного доступа. На компрессорной станции «Гагарацкая» существует служба безопасности. С их разрешения мы связались с МЧС и координатором. Нас даже покормили в столовой. Вкусно, не дорого. На дороге «Гагарацкая – Воркута» к группе подъехал УАЗ, и сотрудники службы попросили не останавливаться и не разводить костры в охранной зоне трубопровода.

О самой главной и опасной зоне узнали непосредственно перед выездом из Саратова. Информация от Управления по делам ГО и ЧС г.Воркута о закрытии территории посёлка Халмер-Ю и шестикилометровой зоны вокруг него. «В связи с проведением опасных работ, территория полигона «Пембой» п.Хальмер-Ю и прилегающая территория радиусом 6 км, объявляется закрытой». Группа обошла закрытую зону с восточной стороны по дороге. Минимальное расстояние до посёлка 8 км.

2.3. ПСО, медучреждения.

Группой пройдена электронная регистрация в ГУ МЧС по ЯНАО (629002, г. Салехард, ул. Республики, д. 28). Заявка №34736615. № группы 1113 от 2025-03-10.

Регистрация туристских групп и оперативный дежурный 8 (3492) 25-32-08.

ЕДДС Приуральского района (село Аксарка) 8 (3499) 32-29-11.

ГКУ Ямалспас (город Салехард) 8 (3492) 29-95-02.

Дополнительно заявили и в МЧС Республики Коми (167983, г. Сыктывкар, ул. Советская, д.9). Заявка №34736625. № группы 1115 от 2025-03-10.

Оперативный дежурный: 8(8212) 44-72-15.

Воркутинский арктический комплексный аварийно-спасательный центр МЧС России (филиал ФГКУ «СЗРПСО МЧС России») 8(821 5) 13-14-44

Регистрация на сайте https://forms.mchs.gov.ru/registration_tourist_groups.

Спасатели связались с нашим координатором из Саратова регулярно. Просьба ответственно относиться к связи с МЧС.

Ближайшие медучреждения находятся в Воркуте.

Вероятно, медпункты есть в Паюте и КС «Гагарацкая»

3. Аварийные выходы с маршрута и его запасные варианты.

Маршрут построен по «линейной» схеме. При разработке похода были предусмотрены аварийные выходы с маршрута:

- 1-5 дни аварийный вариант – возвращение группы назад по своему пути к станции Паюта. Отсюда за большие деньги можно вызвать машину до г.Лабытнанги.
- 6-9 дни выход на КС «Гагарацкая». Здесь есть люди, связь, автодорога до Воркуты.
- 10-13 дни выход к автодороге Яры (Карское море) – Гагарацкая – Воркута. Ходит транспорт, но редко. Возможность уехать небольшая.

Запасные варианты не предусматривали сокращение маршрута в случае очень неблагоприятных погодных условий. Возможность уехать была только около дороги Яры-Воркута.

В маршрутной книжке записан запасной вариант. Он предусматривает удлинение похода до точки 68.0000N-54.0000E при опережении графика на 1 день. Этим вариантом мы не воспользовались.

4. Изменения маршрута и их причины.

Маршрут пройден полностью, практически без изменений. Незначительные и не принципиальные изменения связаны с корректировкой пути на местности. Пройденная и заявленная нитки маршрута по сути совпадают. Запасные и аварийные варианты не использовались.

Не большое изменение маршрута пришлось сделать в связи с поступлением информации о закрытии территории посёлка Халмер-Ю и шестикилометровой зоны вокруг него. Группа обошла закрытую зону с восточной стороны. Минимальное расстояние до посёлка 8 км. В районе заброшенного карьера Орловский группа вышла на заявленный маршрут. Километраж остался таким же, как и в маршрутной книжке. Изменения не повлияли на высотный график, сложность и безопасность прохождения похода. Об изменении сообщили диспетчерам МЧС по телефону из КС «Гагарацкая».

В целом группа показала себя сильной, подготовленной. График выполнялся несмотря на трудные погодные условия в первые дни путешествия и аномально малого количества снега в восточной тундре. В 3-5 дни даже создали небольшой запас времени. В шестой, «пурговой» день отстали всего на 4км. Отставание нагнали уже на следующий день. Последние дни график выполнялся с большим запасом по времени.

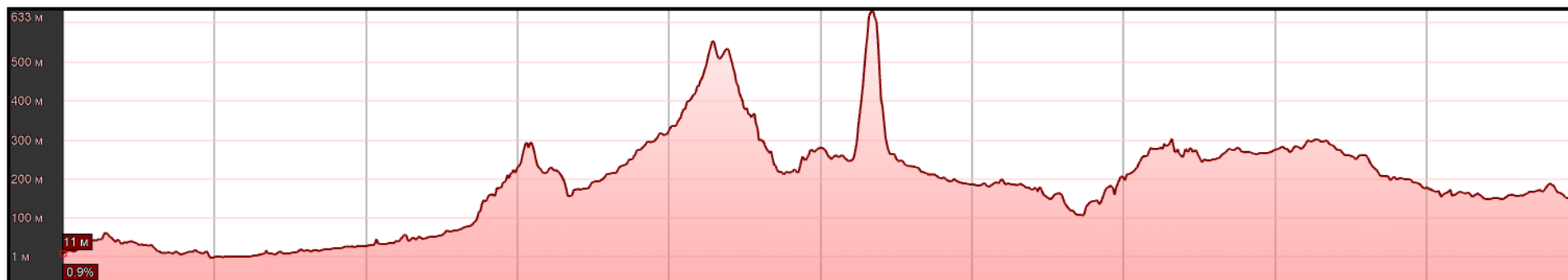
5. График движения.

| Дата/ день пути | Участок пути | км | Характер пути | Метео условия | Примечание (Н не менее 60м) |
|------------------------|--|----|---|--|---|
| 25.03.2025 1 | Ст.Паюта – тундра – р.Сякояха – р.Сядэйябтояха – прот.Сякоюн. N67.984691° E68.098101° | 24 | Тундра. Снега мало. Много кустов, выходов камней. Наст очень плотный. | -6°(5:00)/ -8°(14:00). Облачно с прояснениями. Ветер 4-12 м/с (по данным ventusky.com). | |
| 26.03.2025 2 | прот.Сякоюн – р.Байдарата – 68°N-68°E – долина реки Байдарата. N67.953875° E67.698376° | 22 | Снега мало. Много кустов, выходов камней. Наст очень плотный. В русле реки чистый лёд. Местами поверх льда вода. | -7°/ 0°. Облачно с прояснениями. Ветер 5-9 м/с. | 68N-68E |
| 27.03.2025 3 | р.Байдарата – 1,5км до устья р.М.Хута. N67.970953° E67.227696° | 27 | Тундра. Снега мало. На реке лёд. Часто по наледи вода. | -6°/ +1°. Днём подлип. Пасмурно. Ветер 2-8 м/с. | Каньон. |
| 28.03.2025 4 | р.Байдарата – р.Егорка-Шор – 68°N-67°E (285м) – пер.Двенадцатиперстный (230м; н/к) – р.Малая Хута. N68.034385° E66.938988° | 25 | На реке лёд, вода. На р. Егорка- Шор снег. После обеда подлип, проваливаемся по колено (без лыж). | -4°/ +2°. Днём подлип. Снег раскис. Облачно с прояснениями. Ветер 8-25 м/с. | Перевал н/к. Первопроход. 68N-67E |
| 29.03.2025 5 | р.Малая Хута – впадение р.Нумеяха. N68.007221° E66.527929° | 24 | Лёд, вода. Снег раскисший, проваливается. Ветер встречный, по льду и крепкому насту идти на лыжах невозможно, сдувает. | -1°/ +1°. Подлип. Пасмурно. Снег с дождём. Пурга. Ветер 19-32 м/с. | Набор В=230м. |
| 30.03.2025 6 | р.Малая Хута – р.Нумеяха – пер.Саурей (556м; н/к) – оз.Сангарейто – р.Сангарэйтосё. N67.961439° E66.311753° | 17 | Наст. Наметённый свежий снег. Редко тропление выше колена. Снежные надувы до 3-4 метров, почти вертикальные. | -1°/ +2°. Подлип. Пасмурно. Мокрый снег. Пурга. Ветер 27-14 м/с. | Перевал н/к. |

| | | | | | |
|-----------------|--|----|--|--|---|
| 31.03.2025 7 | р.Сангарэйтосё – р.Пырятанё – р.Хэм-Вадаяха – пер.Р-048 (289м; н/к) – р.Мядыяха – 68°N-66°E (630м; рад.). N67.988809° E65.953498° | 24 | Наст. Наметённый свежий снег. Очень комфортное движение на лыжах. На восхождении средний уклон 10°, максимальный 20°. | -7°/ -8°. Переменная облачность. Днём солнце. Вечером ветер, пурга. Ветер 7-15 м/с. | Перевал н/к. 68N-66E. В=470; -550. |
| 1.04.2025 8 | р.Мядыяха – р.Большая Кара – озеро Гнетьты – р.Гнетьтывис. N67.981788° E65.491733° | 27 | Небольшое количество свежего снега на прочном насте. Комфортное катание на «Бескидах», менее комфортно на камусах. | -11°/ -8°. Пасмурно. Ветер 4-8 м/с. | |
| 2.04.2025 9 | р.Гнетьтывис. Днёвка. N67.981788° E65.491733° | 0 | | -11°/ -10°. Переменная облачность. Туман, «белая мгла». Днём, вечером – солнце. Ветер 2-6 м/с. | Северное Сияние. |
| 3.04.2025 10 | р.Гнетьтывис – р.Гнетью – р.Кара – р.Буршор – КС «Гагарацкая» – 68°N-65°E – р.Гагара-Тывис. N67.928840° E65.001745° | 34 | Снег, прочный наст. Иногда снег сдут, скользко. Глубоко врезанные долины рек Гнетью и Кара с ассиметричными берегами. Длинные пологие спуски с восточного берега и крутые короткие западные. | -11°/ -10°. Солнце. Ветер 3-7 м/с. | Станция «Гагарацкая». Северное Сияние. |
| 4.04.2025 11 | р.Гагара-Тывис – дорога «Яры– Гагарацкая – Воркута» – КУ-16 – р.М.Сырьяга (около руин ж/д станции Сырьяга). N67.755841° E64.527288° | 33 | Дорога. Ровная тундра. Снег, прочный наст. Очень комфортное движение на лыжах. | -21°/ -12°. Солнце. Ветер 1-5 м/с. | Северное Сияние. |

| | | | | | |
|------------------------|--|----|--|---|---------------------------------|
| 5.04.2025 12 | р.М.Сыръяга – р.Воркута – бывшая станция Седловая. N67.637953° E64.193527° | 26 | Насыпь разобранной железной дороги Воркута – Халмер-Ю. Следы снегоходов. | -18°/ -11°. Переменная облачность. Ветер 3-5 м/с. | Северное Сияние. |
| 6.04.2025 13 | Бывшая станция Седловая – пос.Северный (Воркута). N67.605449° E64.112594° | 7 | След снегохода. | -14°/ -12°. Переменная облачность. Ветер 3-9 м/с. | Конец маршрута. |
| ИТОГО | 288км (За вычетом радиалки 285км) | | | | Суммарный перепад В=2780м |

Высотный график маршрута.



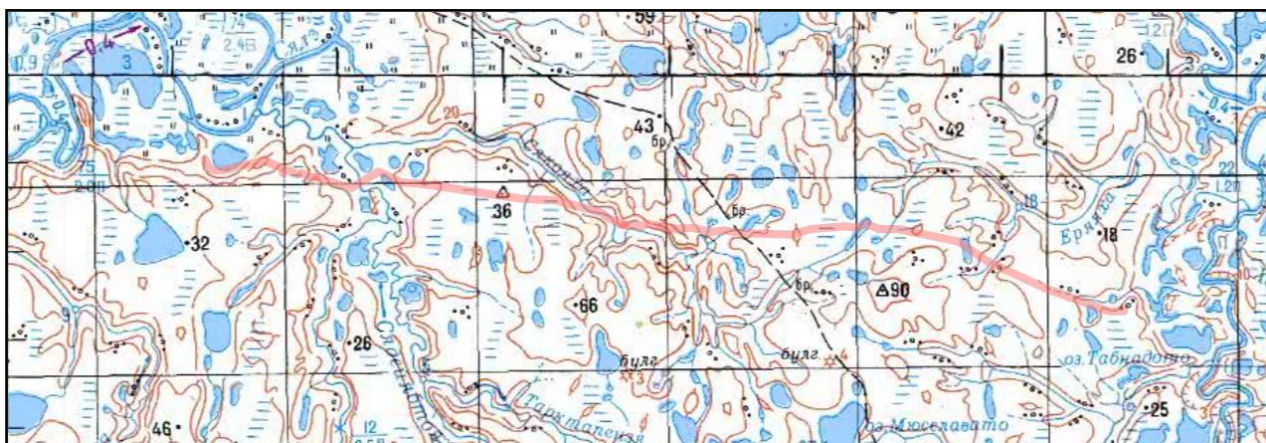
6. Техническое описание прохождения группой маршрута.

День 1 - 25.03.2025.

Ст.Паюта – тундра – р.Сякояха – р.Сядэйябтояха – прот.Сякоюн.

24.03.2025 вечером арендованные УАЗы доставили нас в факторию Паюта. Хозяйка открыла для нас вагончик, дала дров. Ужин. Ночь.

Подъём в 5:00. Штатный завтрак. Почти уложились. Выход в 6:15. Задача сегодняшнего дня максимально приблизиться к точке 68°N-68°E. Задача-максимум – переночевать на ней. Направление движения примерно 280 градусов, без учёта склонения.



Надели лыжи. Перевалили полотно железной дороги. Вышли в русло ручья. Сразу удивила тундра. Снега очень мало, всюду торчит трава. Наст очень плотный, почти лёд. Плавный небольшой набор высоты. Обзор вперёд ограничен 1,5-2 км. Хороший обзор назад на Паюту. Встаёт солнце.



Ф.1 Наш вагончик на фактории.



Ф.2 Железная дорога.

Через 2,5 ходки (ритм – 45 минут в движении, 10-12 минут отдых) поднимаемся на увал. Начинается спуск. Идём не по руслам ручьёв, а по невысоким водоразделам. Снега на них почти нет. Каменные россыпи чередуются с кустарником. Снимаем лыжи, идём пешком. Жалко волокуши, но нести их на себе не хочется.

Через 4 ходки находим русло ручья с высокими крутыми бортами и останавливаемся в нём на обед. Погода отличная. Не холодно, ветер умеренный, небольшая облачность. Для первого дня очень комфортно. Обед 2 часа.



Ф.3 Снега мало. Идём пешком.



Ф.4 Обеденный привал.

После обеда поднимаемся на очередной увал. Погода слегка портится. Ветер усиливается, облака закрывают солнце. Впереди вдалеке видны холмы с обрывистыми склонами. Вероятно, это берег Байдараты. Заманчиво дойти до неё и заночевать под прикрытием высокого, крутого берега.



Ф.5 Погода портится.



Ф.6 Ночёвка.

На третьей, после обеда, ходке, встречаем крупную реку Сядэйяха. Восточный берег более пологий, хорошая «каталка». На западном приходится выбирать варианты подъёма, он довольно крутой. Ветер усиливается, становится прохладнее. Чувствуется усталость первого дня. Через 3 км подходим к большому озеру у протоки Сякоюн. Берега высокие, крутые. Спускаемся, решаем остановиться здесь. Стенку не ставим, ленимся. Пройден первый ходовой день, поставленные задачи выполнены.

П=24км. N67.984691° E68.098101°.

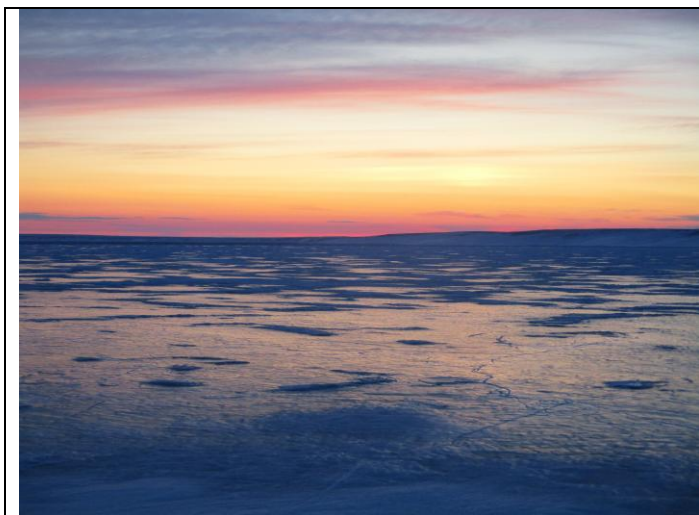
День 2 - 26.03.2025.

прот.Сякоюн – р.Байдарата – 68°N-68°E – долина реки Байдарата.

Ближайшая задача – точка конfluenceции 68°N-68°E. До неё 4,5км по прямой. Цель дня – движение по маршруту на запад, поиск оптимального пути по долине Байдараты. Долина широкая, русло сильно петляет.



Подъём в 5:00, выход в 7:20. Прекрасный розовый восход. Небо постепенно затягивает облаками, холодный ветер. Неуютно. Впереди серые крутые осыпные склоны. Выбираем направление на небольшое понижение, но лёд озёр вытесняет нас южнее. По заснеженным кустам и траве идёт быстрее, чем по голому льду. За 45 минут (ходка) подходим к осыпному склону. Он не высокий и не столь крутой, как казался издали. На холме южнее строения, тянет дымом. Вероятно, стойбище ненцев или стоянка охотника. Пересекаем увал и выходим к руслу реки Байдарата. Правый (орфографически) берег высокий и крутой. Ширина реки 100-150 метров.



Ф.7 «...Нас утро встречает прохладой...»



Ф.8 «...Нас ветром встречает река...»

Река промёрзла, видны камни дна. Интересно, можно перейти реку вброд летом? Продолжаем движение к 68°N-68°E, азимут 308° (здесь и далее по тексту азимут истинный, не магнитный). Под ногами трава, низкие полярные кусты, снега мало. Достижение точки совпадает с окончанием ходки. Сбрасываем рюкзаки, делаем необходимые фотографии.

«Точка расположена Приуральском районе Ямало-Ненецкого автономного округа. Ближайшие населённый пункт – станция Паюта. Она находится в 24 километрах восточнее слияния. Лабытнанги и Паюта связывает автодорога. Отсюда по зимникам можно добраться до Бованенково и Нового Порта. Рядом со станцией есть небольшой посёлок-фактория. В посёлке пекарня, магазин и фельдшерско-акушерский пункт».



Ф.9 Пересекаем р.Байдарата.



Ф.10 Трва на точке.

Следующая наша цель – 68°N 67°E , направление западное. Расстояние по прямой 41,7 км. Мы идём не по прямой, а по долине Байдараты. Меньше препятствий рельефа, не надо пересекать глубокие долины притоков. С этого места на 60° меняется направление маршрута. Азимут 248° . Долина широкая, в русло спускаемся только для пересечения очень больших меандр, когда обход слишком долгий.



Ф.11 68°N - 68°E



Ф.12 Фёдор с группой.

Идём по левому берегу реки. Оба берега пологие. Иногда удаляемся от русла на километр и более. Рельеф позволяет продвигаться почти по прямой. Изредка обходим ледовые участки на старицах и озёрах. Для обеденного привала находим место, где снега побольше и можно воткнуть в него лыжи. Ставим палатку. Обед 2 часа. Начинает появляться солнце.

После обеда направление и характер пути не меняется. Снега мало. Много кустов, выходов камней. Наст очень плотный. В русле реки чистый лёд. На реке, впервые встречаем участки, на которых поверх льда течёт вода.



Ф.13 Долина р.Байдарата.



Ф.14 Долина р.Байдарата.

Через час после обеда появляются первые признаки подлипа. Первыми их замечают «деревянщики», на камусе идти пока можно. В русле в камышах снег проваливается, пешком идти невозможно. Останавливаемся, сушим, мажем. Временно помогает.



Ф.15 Обед.



Ф.16 Подтип...

Проходим ещё три полноценные ходки. Общий рабочий день составляет более 12 часов. Встаём в восьмом часу. Сумерки. С севера и запада небольшой стенкой поднимается берег долины. Он немного закрывает от ветра. Сложно найти «полянку» со снегом, в котором можно надёжно закрепить лыжи. Устали. План дня выполнен. Место плановой ночёвки почти совпадает с нашей. Дома при планировании похода, я рассчитывал, что в первые 2-3 дня мы сможем немного опередить график и создать запас времени для горного участка и на случай непогоды. Пока не получается...

Прошли 22км.

Н67.953875° Е67.698376°.

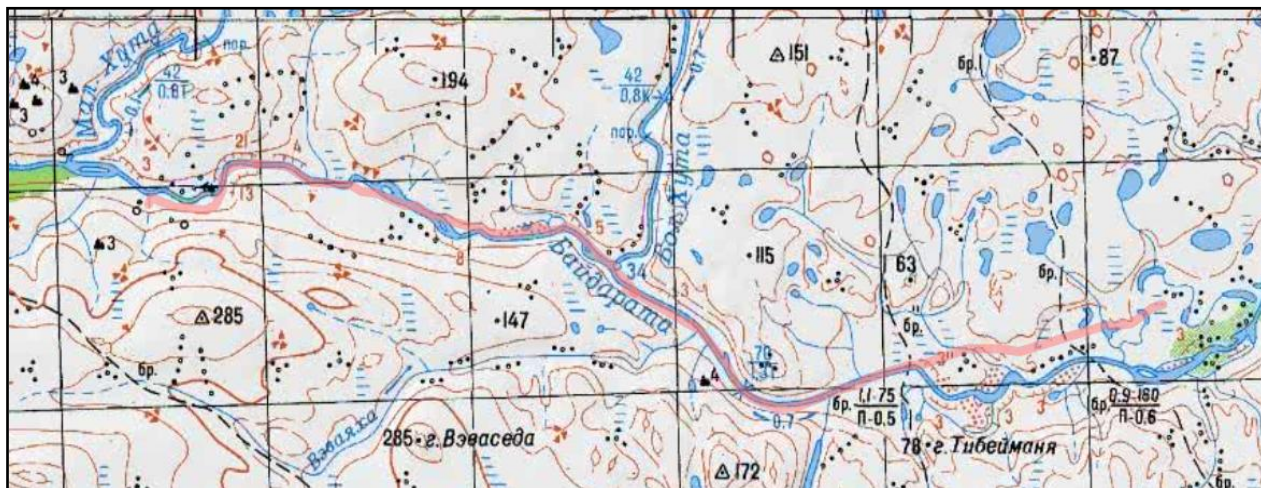


Ф.17 Ночёвка.

День 3 - 27.03.2025.

р.Байдарата – 1,5км до устья р.М.Хута.

Тундровый этап заканчивается, начинаются предгорья Урала. Долина заметно сужается, появляются холмы, рельеф меняется. Задача сегодняшнего дня – войти в узкую часть долины Байдараты, подойти к каньону и встать там на ночёвку. Не понятно, можно ли встать в самом каньоне: есть ли там снег, вода, защитит ли он от ветра?



Ранний подъём, выход в 6:00. Утро дарит нам яркий красивый восход. Ветра почти нет, уже тепло. Подлипа пока нет, снега тоже. Идём пешком.

Небольшие подъёмы-спуски. В месте входа в узкую часть долины надо контролировать азимут. Даже небольшие притоки имеют хорошо врезанные долины с крутыми склонами. Сначала идём по берегу. У поворота спускаемся на лёд. Лёд почти везде покрыт тонким слоем снега. Надеваем лыжи, скорость резко возрастает. После поворота долины, на терраске справа (по ходу) замечаем ненецкие нарты с поклажей. Проходим мимо. В русле всё чаще появляется вода. Чередуем движение пешком и на лыжах.



Ф.18 Восход.



Ф.19 Пешком...

До обеда проходим 5 ходок. Воду для готовки берём из реки. Палатку не ставим, но развешиваем её на лыжах и палках для просушки. Немного подмерзаем, пока дежурные готовят еду. В таких условиях на всё уходит 1 час 20 минут.



Ф.20 У поворота реки.



Ф.21 Нарты оленеводов.

Количество воды растёт на глазах. Предполагаем, что течёт из каньона.



Ф.22 Обед. Просушка палатки.



Ф.23 Водопой.



Ф.24 Обеденный сон.



Ф.25 Вкусняхи.

После обеда на лыжах идти невозможно, мощный подлип у всей группы. По «мелководью» пересекаем приток. Не всегда можно идти по льду, приходится выбираться на берег. Снег проваливается, кусты, трава. Появляются первые лиственницы. На террасе ещё одна ненецкая «заброска». Выходим к ней. Троп и дорог нет. Прижимы и вода вынуждают нас выбраться на крутой высокий берег. Твёрдый, почти ледяной наст позволяет спуститься на лыжах. Примерно за километр от каньона вода постепенно заканчивается. В самом каньоне воды совсем нет, сухо. Стены надёжно защищают от ветра. Можно добыть дрова. Но для установки палатки нет снега, его слой слишком тонкий. Нужны ледобуры.



Ф.26 Мокрая наледь у нарт.



Ф.27 Начало каньона.



Ф.28 В каньоне.



Ф.29 Трудно отказать в удовольствии...

На выходе картина кардинально меняется. Река поворачивает, образуя широкий «залив». Здесь скопилось большое количество воды. Непонятно, куда она девается? Накапливается до поры? Уходит под лёд? Может нам повезло, и через некоторое время вода прорвётся и затопит каньон?

Выбираемся на правый (ор.) берег. Сложность составляет полоса плотного кустарника. Выше терраса удобна для движения на лыжах. Проходим 1,3км и встаём в лесу в небольшом притоке. 1,5км до устья р.Малая Хута. Здесь мы хорошо защищены от ветра. Стенку не ставим. Натопить воды и вскипятить чай удаётся на костре. Сжигаем накопившийся мусор. Лес растёт уже по обоим берегам, хотя по картам он обозначен только после впадения Малой Хутты.



Ф.30 Место ночёвки.



Ф.31 Палатка в ночи.

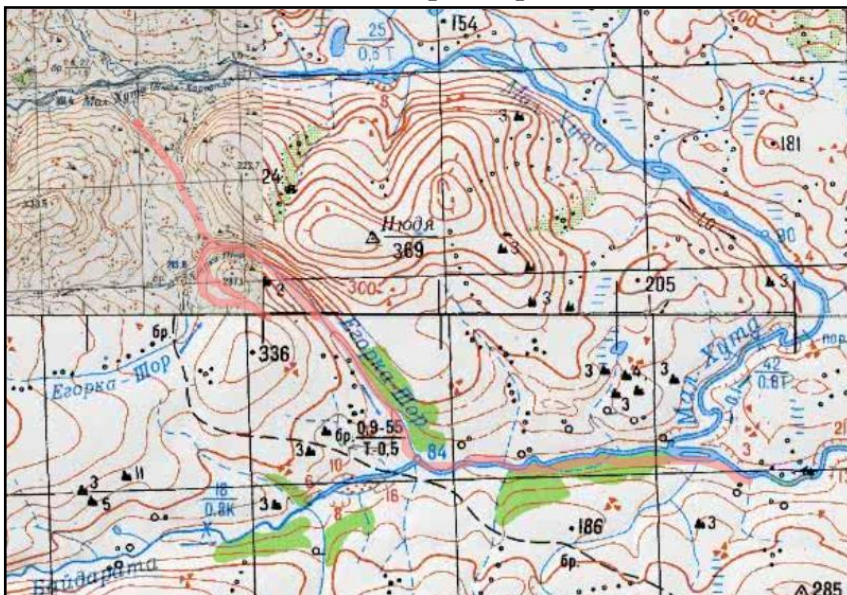
Цели и задачи выполнены. Впервые на 2км опережаем график движения.
Прошли 27км. N67.970953° E67.227696°.

День 4 - 28.03.2025.

р.Байдарата – р.Егорка-Шор – 68°N-67°E (285м) – пер.Двенадцатиперстный (230м; н/к) – р.Малая Хута.

На сегодня планируем подойти к ручью Егорка-Шор, подняться по нему до перевала. Далее по обстоятельствам. Если позволит время радиально сходить на 68°N-67°E. Если времени не хватит; переночевать под перевалом и уже утром посетить слияние.

Выходим в 6ч30м. Спускаемся на лёд. Через полчаса выходим к воде. Выбираемся на левый (по ходу) берег. После впадения Малой Хуты меняется характер льда на реке. Наледи уже нет. Видно, что река течёт подо льдом, появляются промоины. Толщина льда не большая. Глубина реки тоже. Переходим на другой берег, мешает кустарник. Иногда русло надёжно замечено большим слоем снега, проще идти по нему.



Ф.32 Наледь с водой до устья М.Хуты.



Ф.33 Байдарата выше впадения р.М.Хута.

В конце третьей ходки подходим к устью ручья Егорка-Шор. Долина хорошо читается, промахнуться трудно. Левый (орогр.) борт долины залесён. Отдельные деревья растут и внизу, но они легко обходятся, не мешают движению. Склоны крутые, но можно найти место для подъёма на лыжах. На западном склоне снега значительно больше. Иногда даже образуются карнизы. Снег на восточном берегу местами сдут до камней. Наибольший уклон долины в устье, выше идёт плавный, немного ступенеобразный набор высоты. На втором часу подъёма начинается подлип. Интересно, что некоторые участники ещё идут на лыжах спокойно, другие вынуждены передвигаться пешком. Наст позволяет идти без лыж, но попадаются места, где он не держит. Проваливаемся по колено.



Ф.34 р.Егорка-Шор в нижнем течении.



Ф.35 «Перекур» на р.Егорка-Шор.

Пройдя 5 ходок, у последних деревьев (из эстетических соображений) останавливаемся на обед. До запланированной ночёвки около 2км. Обед делаем долгий. Отдыхаем, расслабляемся, ждём окончания подлипа.



Ф.36 Обеденный привал на р.Егорка-Шор.



Ф.37 Скалки на повороте Егорка-Шор.

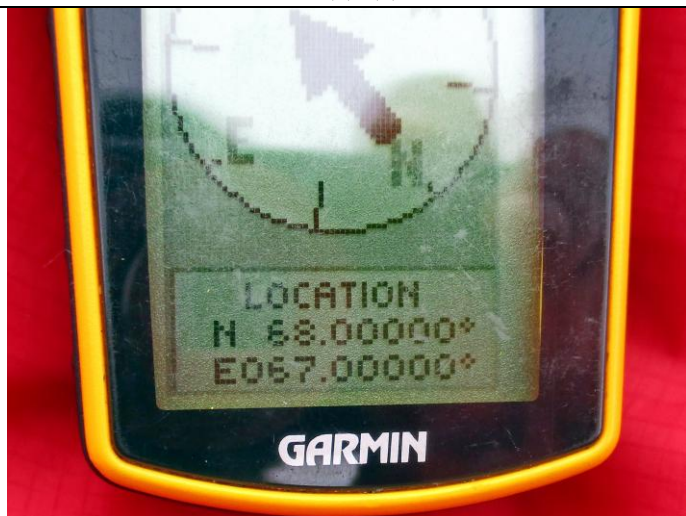
Погода портится. Сплошная облачность, поднимается ветер. Перед перевалом порывы достигают 20 м/с и более. Из плюсов – немного похолодало и можно идти на лыжах. Через 1,5км ручей поворачивает на запад. За поворотом долина становится ещё уже. На склонах видны скальные останцы. Проходим длинную ходку (1час 15 мин). Отдыхаем, готовимся к выходу к 68°N-67°E. Оставляем рюкзаки рядом с перевальным взлётом, берём навигаторы, фото, тёплые вещи, выходим.

До слияния 1,6км по прямой, путь с учётом рельефа путь может составить порядка 3км в одну сторону. Рассчитываем вернуться через 2-3 часа. Светлого времени достаточно. В этом месте основное русло Егорки делает поворот на юг. На



Ф.38 За камнями справа перевальный взлёт.

протяжении 500 метров идём вдоль огромного надува с карнизом. Надув с западной стороны, что говорит о преобладающем направлении ветра в этом месте. Терпенья нет, начинаем подниматься по склону по кратчайшему пути. Склон крутой, но безопасный: снега мало, камни, трава. Поднимаемся на первый холм 280 метров. Точка на склоне второго бугра. На седловине много снега. Дальнейший путь на лыжах. Дует, прохладно. Трудно поймать точные координаты и сфотографировать их. Смогли! Назад идём по более пологому пути. На весь путь затратили 2,5 часа.



Ф.39 68°N-67°E (285м).



Ф.40 Карниз.

Место для ночлега достаточно ветреное, неудобное. До Малой Хуты не более 4км. Считаем время. До сумерек ещё около 4 часов. Вполне успеваем. Идём. Перевальный взлёт 15-20 метров высотой, проходится на лыжах. Сам перевал представляет собой ровное широкое плато размером 1,5х1,0км. С востока плато ограничено отрогами горы Нюдя, с запада горой 433м. Поднимаемся за 25 минут, спуск – 40. Называем его Двенадцатиперстный. Запланированный первопроход осуществлён. Перед спуском на плато находится скальный останец. К р.М.Хута с плато стекают два ручья. Если планируете спуск по Хуте, надо идти правее останца. Этот путь более очевиден и заметен издалека. Мы спустились левее. Нашли тихое место, встали на ночлег.



Ф.41 На перевальной седловине.



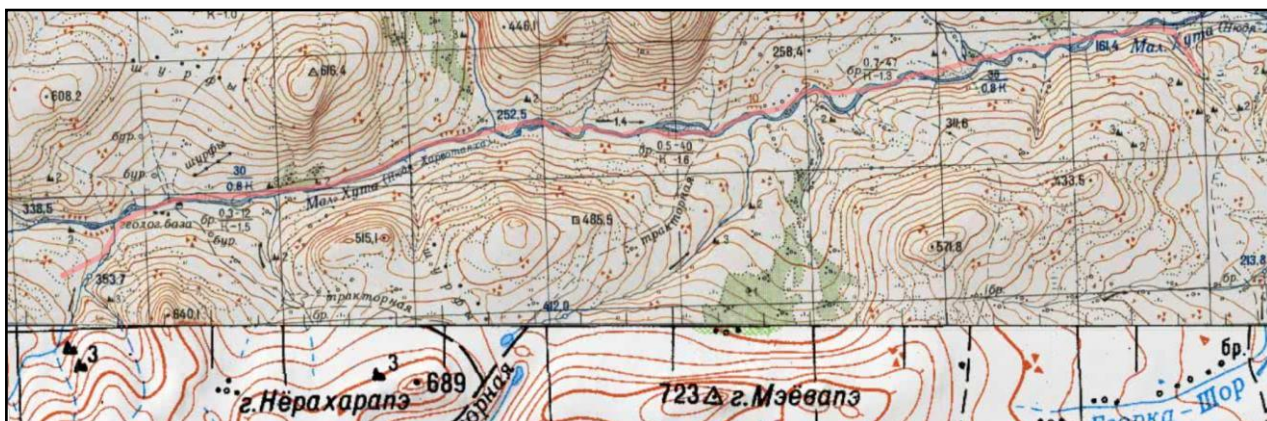
Ф.42 Вид с перевала на юг.

Прошли 25км. Перевал н/к. N68.034385° E66.938988°.

День 5 - 29.03.2025.

р.Малая Хута – впадение р.Нумеяха.

В планах на сегодняшний день 22км и ночёвка в районе заброшенной геологической базы. Место так себе. Продуваемое. Имея небольшое опережение графика и пройденный перевал Двенадцатиперстный, рассчитываем пройти всю долину Малой Хуты и заночевать за поворотом реки к перевалу Саурей.



Ночь прошла спокойно, почти не дуло. Вышли в 6:30. До основной реки спускаемся на лыжах, но идти дальше на лыжах невозможно. Подлип уже с утра. Ветер встречный сильный. Мы вчера удачно остановились в тихом месте. Снег раскис, проваливаемся. Благо, его не много. По льду реки течёт вода. Глубина небольшая, до 5см. Иногда верхний слой льда прогибается, можно провалиться и глубже. Ноги мочить не хочется, обходим сомнительные участки. Ветер крепчает. Наст обледенелый, но на лыжах идти невозможно – сдувает назад.



Ф.43 Вода на льду.



Ф.44 Оптические явления.

Идёт постепенный монотонный набор высоты. Борта долины повышаются с продвижением вперёд. Периодически открывается солнце и быстро скрывается в тучах. На очередной излучине перед крупным левым притоком находим относительно тихое место. Обедаем. 1 час 45 минут.

После обеденного затишья ветер обрушивается с новой силой, начинается снегопад, видимость падает. Начинается полноценная пурга. Подходим к месту плановой ночёвки. Это территория бывшей геологической базы. Целых строений не осталось. Укрыться от ветра тоже негде. Старые скважины, канавы, остатки металлоконструкций. В целом похоже на свалку, груду металлолома.



Ф.45 Индивидуальная золотая ветрозащита.



Ф.46 Остатки геологической базы.

Скорость ветра нарастает. Температура положительная. Снег мокрый, тяжёлый. Иногда мокрый снег чередуется с зарядами дождя. Одежда, несмотря на её влагозащитную функцию, намокает. Собираемся в плотную группу. Вокруг ничего не видно. Скорость группы падает. После очередного привала теряем направление долины и уходим в приток. Через 5-10 минут понимаем это, начинаем выходить на свой курс. Ветер становится очень сильным. Оцениваем его скорость более 30 м/с, что позже подтверждается данными с метеостанций. Время 16:30, до сумерек ещё долго. Тем не менее решаем остановиться на ночёвку. Вставать у склонов в условиях ограниченной видимости опасно – не известно, что со снегом вверху и сколько его ещё наметёт.



Ф.47 Пуржит.



Ф.48 Ремонт палатки в полевых условиях.

Ставим палатку на ровной площадке вдали от склонов. Строим толстую снежную стенку. Внутри палатки заносим рюкзаки и запускаем пару человек, чтоб её не унесло ветром. Поставить кол не удаётся, мешает ветер, ткань начинает расходиться по швам. Закладываем несколько снежных кирпичей на подветренный конец палатки, санками немного поднимаем его изнутри. Забираемся внутрь. Низко, тесновато, но жить можно. Утепляемся, начинаем готовить ужин. Определяем масштабы повреждений палатки. Людмила Геннадьевна пытается устранить их. Отлично получается.

Прошли 24км. N=230м. N68.007221° E66.527929°.

День 6 - 30.03.2025.

р.Малая Хута – р.Нумеяха – пер.Саурей (556м; н/к) – оз.Сангарейто – р.Сангарэйтосё.

Ночью пришлось пару раз вставать, чтобы сбросить снег с подветренной низкой части палатки. Зато ткань выдержала, палатка сохранилась в целости и сохранности. Просыпаемся как обычно в 4:00 (это время подъёма дежурных). За бортом «ревёт... несёт...», откладываем подъём на час. Потом ещё на полчаса. Больше терпеть невозможно. При такой плотной обитаемости подниматься приходится всем. Готовим завтрак, собираемся. Вылезаем на улицу. Ветер всё ещё сильный, видимость улучшилась. Иногда сквозь снег просвечивают очертания ближайших хребтов. Температура отрицательная, быстро сохнут штормовки, куртки. Аккуратно складываем рюкзаки и палатку. Выходим в 9:30.



Особо не планируем сегодняшний день. Некоторое уменьшение скорости ветра даёт надежду на скорое окончание пурги. Планируем по возможности пройти перевал Саурей и как можно дальше продвинуться по маршруту. Сегодня надо найти тихое хорошее место для ночлега.



Ф.49 Утро. Просветы. Сборы.



Ф.50 Наша стенка. Очертания ближайших гор.

Идём в западном направлении, стараемся, не теряя высоты выйти в свой приток. Снег распределён неравномерно. Большей частью это плотный наст, почти лёд. В понижениях скапливается свежий перенесённый снег, его глубина может быть 10-20см. Видимость снова падает, гор не видно. За одну ходку выходим в русло ручья Нумеяха. Контролируем линию движения по навигатору почти постоянно. Через километр долина сильно сужается. С лева по ходу (правый борт) появляются скалы. Другой берег не виден, несмотря на то, что расстояние до него не больше 100 метров. Ориентироваться в пространстве становится проще. Хотя бы видно где верх, а где низ. Вероятно, из-за поворота долины сила ветра заметно уменьшается. Вставать на ночлег здесь было бы опасно. Склоны расположены

близко друг к другу и не просматриваются полностью.



Ф.51 Видимость падает.



Ф.52 Наша стенка. Очертания ближайших гор.

Упираемся в снежный надув. Высота 3-4 метра. Не помешал бы ледоруб. С помощью транспортировочных верёвок отдельно поднимаем рюкзаки, волокуши, лыжи. Поднимаемся сами.



Ф.53 Снежный надув.



Ф.54 Группа над надувом.

У поворота русла Нумеыяхи на запад выходим на очень тихое место. Где-то здесь находится приток, ведущий на перевал Байдарата Восточный. Ветра почти нет, ставим палатку, готовим обед.

После обеда идём к перевалу. До него чуть более одного километра. Ориентируемся по левой (по ходу) скальной стенке, её лучше видно. На лыжах идти невозможно, подлип. Небольшой участок крутого подъёма преодолеваем пешком. Здесь много свежеснежавшего снега. Тропим по колено. Выходим на седловину. Что это перевал понимаем только по



Ф.55 Группа на перевале Саурей.

навигатору. Склонов почти не видно. Седловина широкая и длинная (примерно 200 метров). Несколько раз пытаемся сделать общее фото, аппарат сдувает ветром. Небольшой лыжный спуск к озеру. На озере снега мало, виден лёд. Некоторые надевают лыжи, часть участников продолжает спуск пешком. Видимость понемногу улучшается. После озера около двух километров хорошего спуска, потом долина выполаживается. Сангарэйтосё немного петляет. Хочется надеяться, что за очередным поворотом мы найдём тихое место. Ветер не стихает. Через 3,5км от озера ставим палатку, возводим стенку.



Ф.56 Спуск по р.Сангарэйтосё.



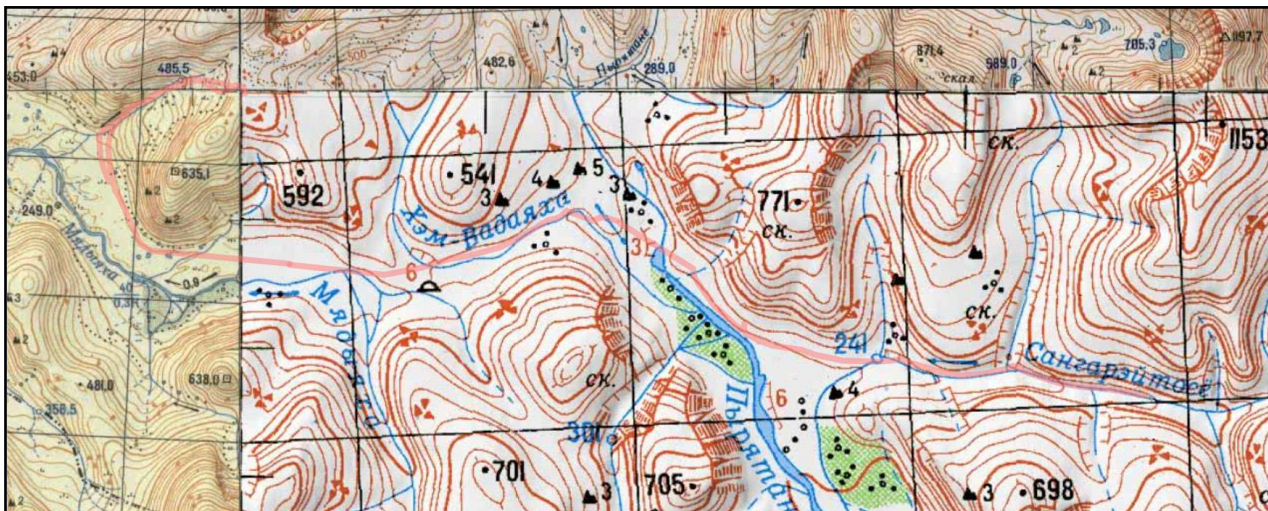
Ф.57 Палатка.

Цели дня выполнены. Пройден перевал в сложных погодных условиях. Прошли 17км. Н=+200м; -170м. N67.961439° E66.311753°.

День 7 - 31.03.2025.

р.Сангарэйтосё – р.Пырятанё – р.Хэм-Вадаяха – пер.Р-048 (289м; н/к) – р.Мядыяха – 68°N-66°E (630м; рад.).

Вчера из-за позднего подъёма и выхода на маршрут образовалось небольшое отставание от заявленного графика (4км). Сегодня нам надо нагнать отставание и встать на ночёвку рядом с точкой конfluenceции 68°N-66°E. Решение о её посещении примем на месте ночлега. Сходим вечером, если останется светлое время, или утром на следующий день.



Погода пасмурная, но скорость ветра значительно ниже. Чувствуется небольшой морозец. Выход в 7:01. Вся группа идёт на лыжах, хорошее скольжение. За первый 30 минут проходим 2,5км, скорость 5км/ч. К концу второй ходки долина резко расширяется, мы входим в долину р.Пырятанё. Река уходит в южном направлении к Большому Щучьему озеру. Мы идём некоторое время вверх по руслу. Уклоны очень небольшие, поэтому понятия «вверх» и «вниз» весьма условны. В этом месте надо уходить южнее, ближе к правому (орогр.) берегу Пырятанё, придерживаться азимута 300°. Мы пошли вдоль русла реки. В результате пришлось пересекать отрог, разделяющий р.Пырятанё и её приток р.Хэм Вадаяха. На отрожке интересные скальные останцы. У одного из камней обнаружили деревянные «запчасти» от яранги.



Ф.58 р.Сангарэйтосё. Утро.



Ф.59 р.Пырятанё. Прямо – к Б.Щучьему озеру

Сквозь облака выглянуло солнце, ветер почти утих, небольшой «минус», подлипа нет. Очень комфортно, виды в этом месте шикарные! Ближайшие горы поднимаются до 700-800 метров, отдельные вершины достигают 1000 и более метров. Фотографируем, наслаждаемся видами и погодой.

| | |
|--|---|
|  |  |
| Ф.60 р.Пырятанё. | Ф.61 р.Пырятанё. |
|  |  |
| Ф.62 Подходим к перевалу R-048. | Ф.63 Останец у перевала R-048. |

Короткий подъём по Хэм Вадаяха, и у красивого скального останца выходим на перевал R-048(289м; н/к). Никаких заметных «перевальных взлётов» нет. Это просто водораздел. Интересно, что небольшой ручей стекающий с южного склона, из-под перевала R-049, разветвляется. Одна его часть течёт на восток, к Пырятанё, другая впадает в Мядыху. После перевала долина становится шире. Наст, небольшой слой наметённого свежего снега. Очень комфортное движение на лыжах. Скорость 4км/ч и более. В 11:40 встаём на обед. Развешиваем вещи, полог, спальники на просушку, отдыхаем. Даже умудряемся немного поспать. До места планируемой ночёвки осталось всего два километра.

Сегодня вполне успеваем подняться на высоту 630 метров и посетить 68°N-66°E. Во время привала изучаем карты и местность. Приток, по которому хотели спускаться со слияния, прямо напротив палатки. Он хорошо просматривается. В верховьях большие надувы, карнизы. Спускаться здесь можно, но соблюдая меры предосторожности и при хорошей погоде.



Ф.64 р.Мядыяха.



Ф.65 Обеденный привал.

Выходим с обеда в 14:20. Делаем одну длинную ходку (1 час, 3км). Встаём на 1км дальше планируемой ночёвки, ближе к ручью, по которому хотим подняться. Погода портится на глазах. Поднимается ветер, с северо-запада наползают облака.



Ф.66 Вид на 68°N-66°E с места обеда.



Ф.67 Начинаем восхождение.

До точки конfluenceции 68°N-66°E по прямой 2,3км, по ручью 3-3,5км. Перепад высот 400 метров. Расчётное время 3,5 час. Поднимаемся на лыжах. «Бескиды» хорошо держат на склоне. На восхождении средний уклон 10°, максимальный – 20°. С набором высоты крепчает ветер. Поднимаемся за 1 час 30 минут. 15 минут уходит на поиск точных координат. Во время «танца с навигатором» облако накрывает нас совсем, видимость падает до минимума. В какой-то момент в разрыве облаков делаем необходимые фото. В хорошую погоду отсюда были бы шикарные виды. Спуск занимает 15-20 минут, скорость до 20км/час. Ставим палатку, строим стенку, готовим ужин.



Ф.68 68°N-66°E .

Прекрасный день! Нагнали отставание, прошли сложный в ориентировании перевал, посетили точку конфлюенции, увидели прекрасные горы Полярного Урала.

Прошли 24км. Н=+470м; -550м.
N67.988809° E65.953498°.

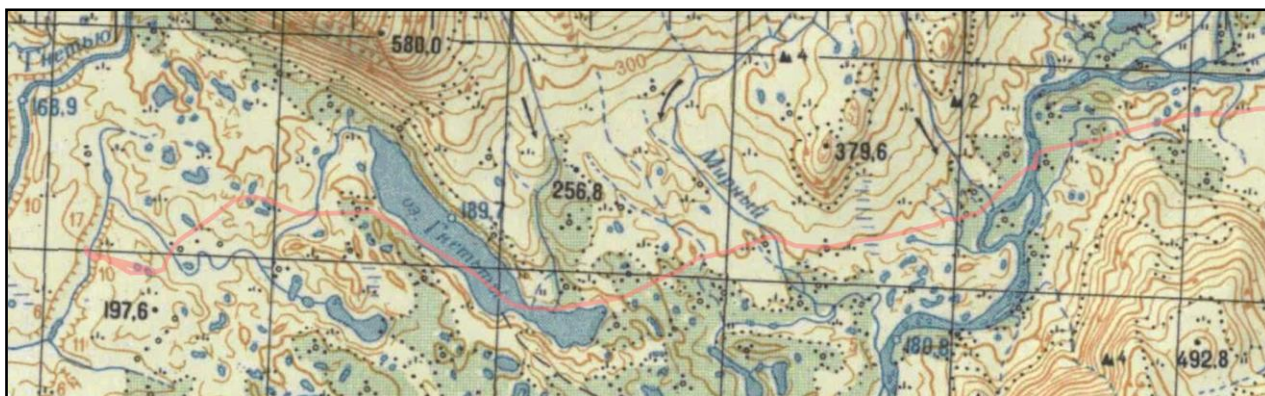
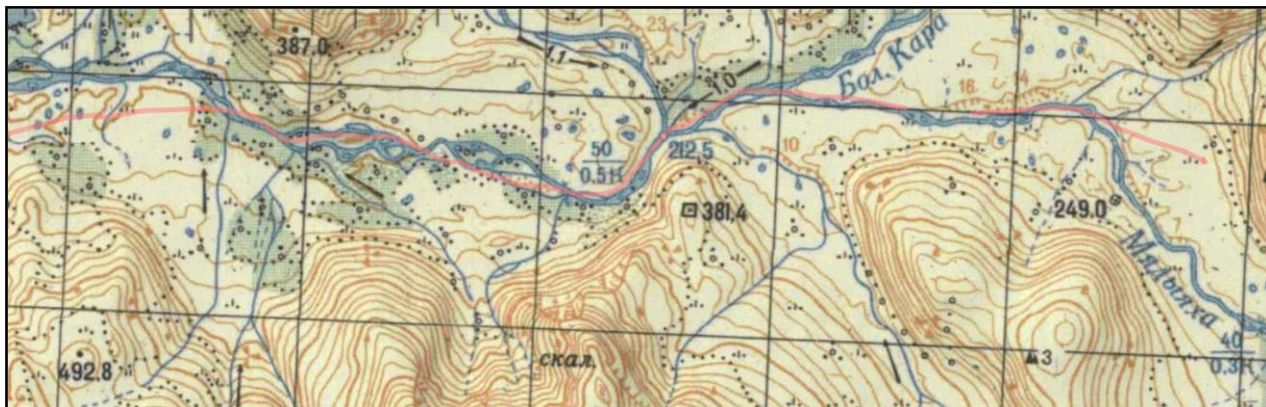


Ф.69 Ночь.

День 8 – 1.04.2025.

р.Мядыяха – р.Большая Кара – озеро Гнетьты – р.Гнетьтивис.

Сегодня по плану дойти до Большой Кары, пройти по ней и заночевать у озера Гнетьты. По картам предстоит мелкий, но весёлый рельеф. Севернее нашего маршрута расположен хребет Оченырды. Это самый живописный горный хребет на Полярном Урале. Он имеет альпийский облик, вершины поднимаются до 1375 метров.



Выходим в 7:10. Пасмурно, ветер не сильный, прохладно, видимость не более километра. Подходим к руслу р.Мядыяха. Спускаемся с довольно крутого высокого берега. До впадения в Кару река почти не петляет. Небольшое количество свежего снега на прочном насте. Комфортное катание на «Бескидах», менее комфортно на камусе.



Ф.70 По р.Мядыяха.



Ф.71 Противоподлипная обработка.

При впадении Мядыха в Большую Кару долина немного расширяется, появляются кусты. В Каре много снега, но наст держит. Иногда из-под снега видны промоины с открытой водой. Начинается снегопад и с ним подлип. По ощущениям температура ниже нуля, тем не менее... Останавливаемся на перекур, сушим, мажем лыжи. После манипуляций снова идём на лыжах.



Ф.72 Большая Кара.



Ф.73 Озеро Гнетьты.

Справа севернее нашего маршрута расположен хребет Оченырда. Сейчас мы должны наблюдать его величественные скальные стены, мрачные кары... Но снегопад мешает, скрывая хребет в сплошной пелене. Не наблюдаем. Очень жаль.

На резком повороте Кары на север даю команду держать курс на южную оконечность озера Гнетьты. Выходим на левый берег реки, он не высокий, но множество мелких безымянных притоков создают неудобства. Сокращаем путь на полкилометра, но выигрыша во времени нет. Логичнее придерживаться русла.

Спускаемся в широкую долину реки Большая Кара. Бортов не видно, снегопад, дымка. В 12:15 у одной из промоин встаём на обед. Воду набираем из реки, экономим газ. За пять ходок прошли порядка 13км.



Ф.74 Огни «Гагарацкой».



Ф.75 Лагерь на р.Гнетьтывис.

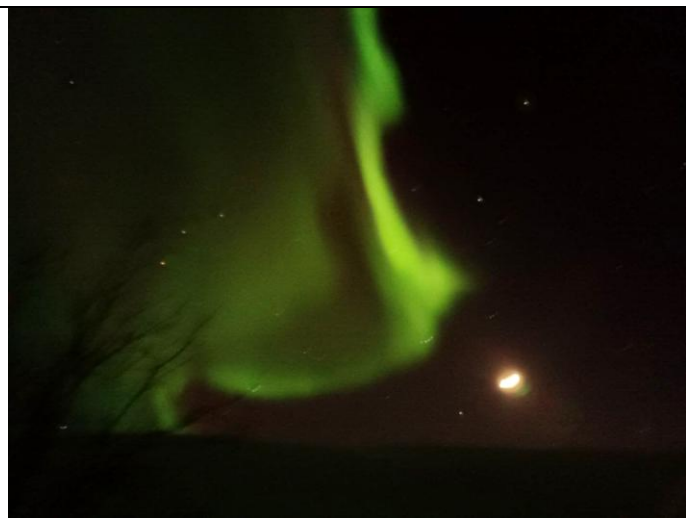
Обед занимает 2,5 часа. Погода хмурая, снег, небольшой ветер. Уходим от долины Кары в направлении «Гагарацкой». Появляется небольшой рельеф, пересекаем ручьи и речки, стекающие с Оченырда. Через 2 ходко незаметно выходим к озеру Гнетьты. Продолжаем движение вдоль берега озера к его северной оконечности. Светлого времени ещё достаточно, решаем пройти немного дальше,

создать запас на следующий день. Пересекаем несколько раз ручей, вытекающий из озера. Спуски довольно крутые, но не протяжённые. С удовольствием катаемся, даже падаем. Подходим к ручью Гнетьтивис. Он течёт в узком каньоне с крутыми бортами. Приходится снять рюкзаки и выйти на разведку. Находим удобный спуск, проводим разведку подъёма на завтра. Борта каньона хорошо защищают от ветра. Встаём на ночлег. Место очень живописное. На западе с крутого высокого берега становятся видны строения станции «Гагарацкой». В сумерках там включают прожектора. Хороший ориентир. До неё по прямой 15 километров. К ночи заметно холодает, облака рассеиваются, появляются звёзды.

Прошли 27км. N67.981788° E65.491733°.

День 9 – 2.04.2025.
р.Гнетътывис. Днёвка.

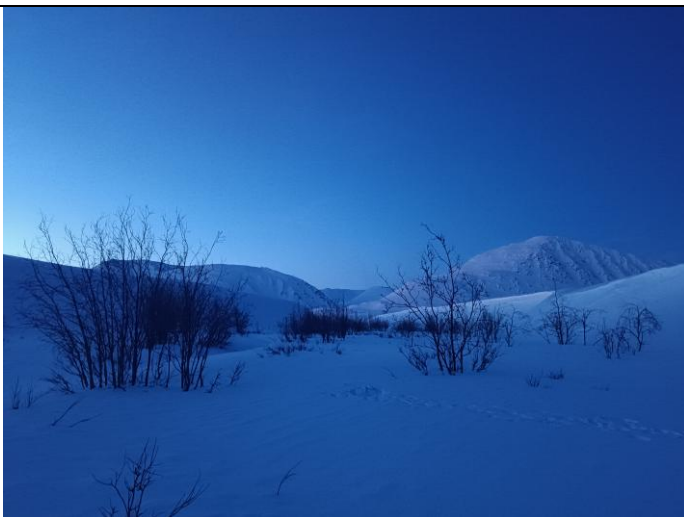
После полуночи нашу палатку осветило яркое северное сияние. Наш проект и группа в чате назывались «Северное сияние – 2025». Отдыхаем, наслаждаемся.



Ф.76-77 Сияние.



Ф.78-79 Сияние.



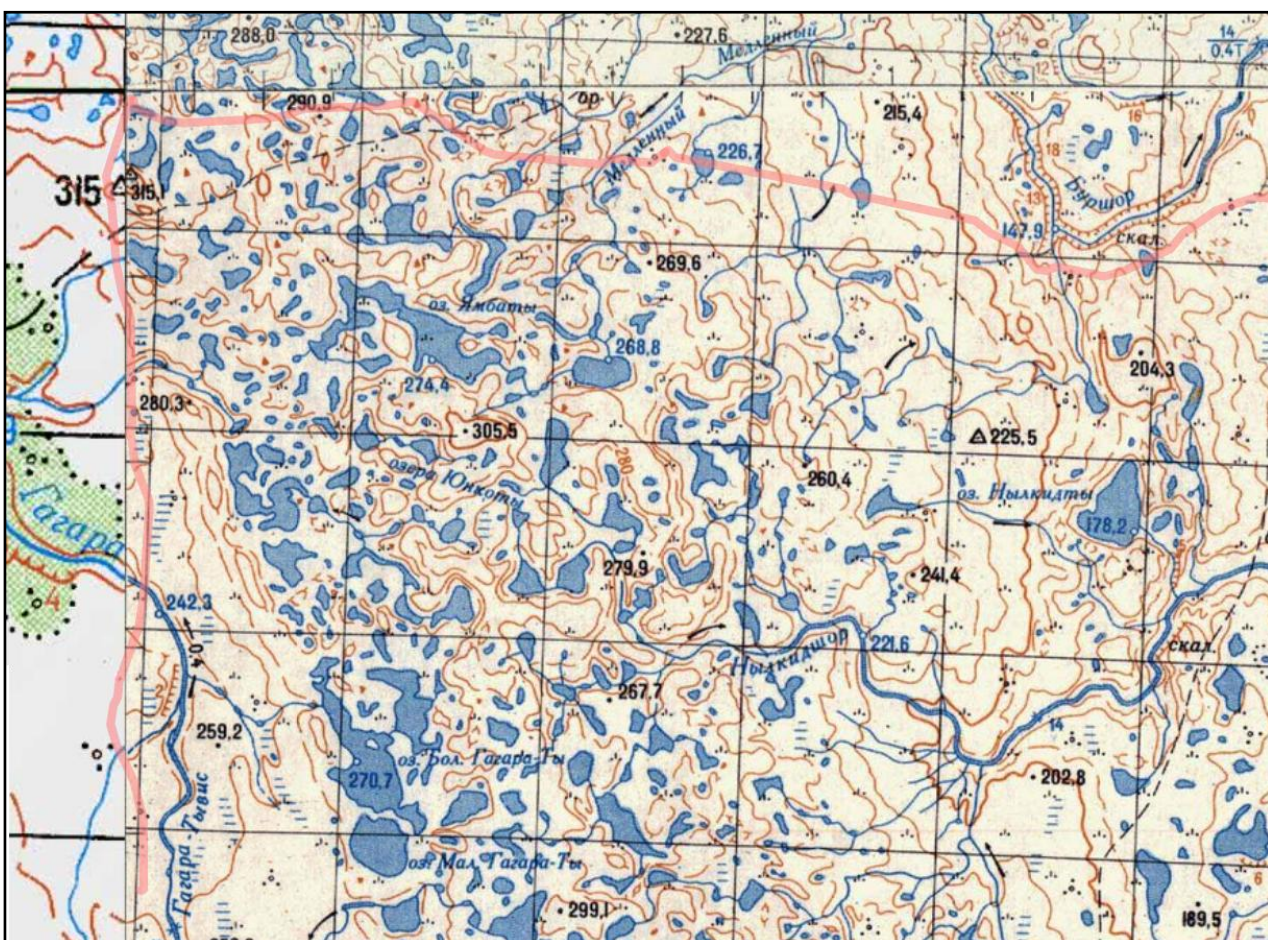
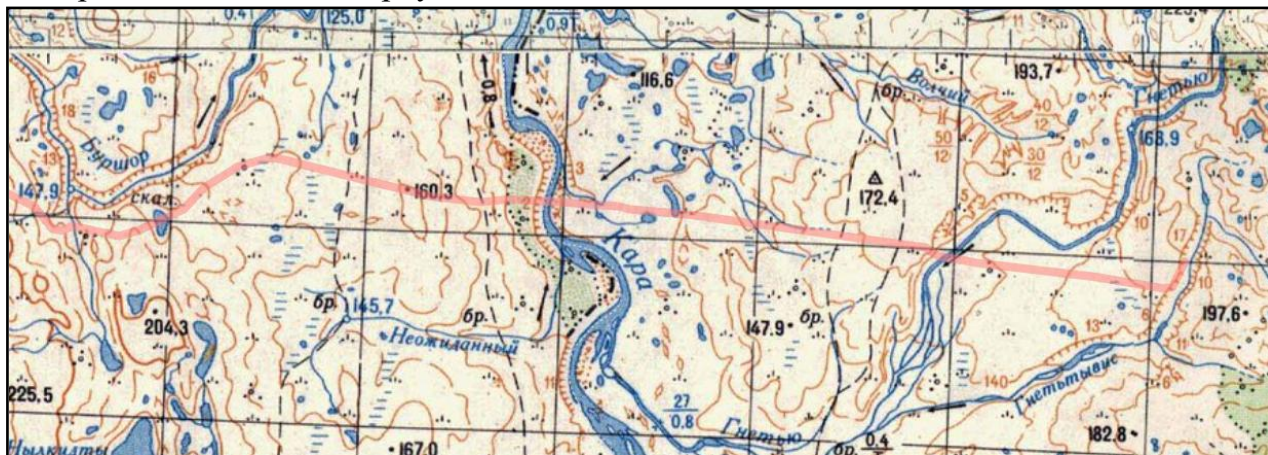
Ф.80-81 Лагерь в каньоне р.Гнетътывис.

Прошли 0км. N67.981788° E65.491733°.

День 10 – 3.04.2025.

**р.Гнетывис – р.Гнетью – р.Кара – р.Буршор – КС «Гагарацкая»
– 68°N-65°E – р.Гагара-Тывис.**

Сегодня планируем выйти на КС «Гагарацкая». По возможности надо отзвониться домой, в МЧС, покушать в столовой станции. Программа максимум включает посещение слияния 68°N-65°E и ночёвку в районе точки. Используя днёвку, мы не идём на точку 68°N-64°E (удлинённый запасной вариант) и поворачиваем на юг к Воркуте.



Выход в 6:30. Подъём на борт каньона находим в 300 метрах ниже по течению Гнетывис. Пока утро, хорошо видны огни прожекторов станции. Прекрасный ориентир. Азимут на огни 277°. Впереди хорошо выделяется крутой правый борт

долины реки Гнетью. Левый берег ровный пологий плавно спускается к руслу. Хороший наст, прекрасное скольжение, отличная скорость. Ветер не сильный, но поднимает позёмку. На противоположный берег поднимаемся без лыж.



Ф.82 Поземка.



Ф.83 Подъём на правый борт Гнетью.

Сверху опять становится видна станция. А берег снова плавно и полого спускается к реке Кара. Местами появляется трава и кустарник. Они не мешают движению. Движемся практически по прямой. Хорошее скольжение, быстрая скорость. Впереди столовая!

Со всех точек маршрута на северо-востоке виден хребет Оченырда. Мощной красивой стеной возвышается он над окружающей тундрой. Этот хребет резко отличается от остальных гор Урала. Он ещё долго будет виден с нашего пути.



Ф.84 Хребет Оченырда.



Ф.85 Выходим к КС «Гагарацкая».

На четвёртой ходке подходим к каньону р.Буршор. скальные стены с надувами сверху. Решаем обойти его по берегу южнее. Меняем направление, азимут 240°. Строения скрываются из вида, ориентируемся по навигатору. Появляется мачта радиосвязи, но она южнее станции. От Кары идёт постоянный пологий подъём. Небольшой спуск лишь в районе притоков Буршора, выше каньона. За 5,5 ходок в 11:30 выходим к КС «Гагарацкая». Снимаем рюкзаки, достаём деньги, документы. Спрашиваем, можно ли позвонить, есть ли столовая. После короткого знакомства нас пропускают в тепло, в административный корпус. Столовая есть, но мы живём пока по ямальскому времени, а здесь московское. Недавно закончился завтрак, и работники столовой отдыхают. О, счастье! Они не против накормить

нашу группу. Праздник! Звоним домой и в МЧС. Неожданная встреча: Алексей и Светлана Романенковы. Они тоже ходили по району, теперь едут в Воркуту. Делимся впечатлениями, наблюдениями. Они тоже поражены погодой в этом сезоне.



Ф.86 «Гагарацкая».



Ф.87 С скромный обед
(не скромный показывать не будем).

В 14:00 выходим из тепла на улицу. До 68°N-65°E по прямой 5км. Пересекаем автодорогу. Идёт постоянный набор высоты, точнее он продолжается от реки Кара. От реки набираем около 200 метров. До точки доходим за 2 ходки. Тем временем на полигоне «Пембой» (бывший посёлок Халмер-Ю) кипит работа. Быстро находим точные координаты, делаем фото и уходим на юг к дороге. От слияния обходим высоту 315 метров, быстро теряем высоту к притокам реки Гагара-Тывис. Далее тундра становится пологой и ровной.



Ф.88 68°N-65°E.



Ф.89 Высота 315м.

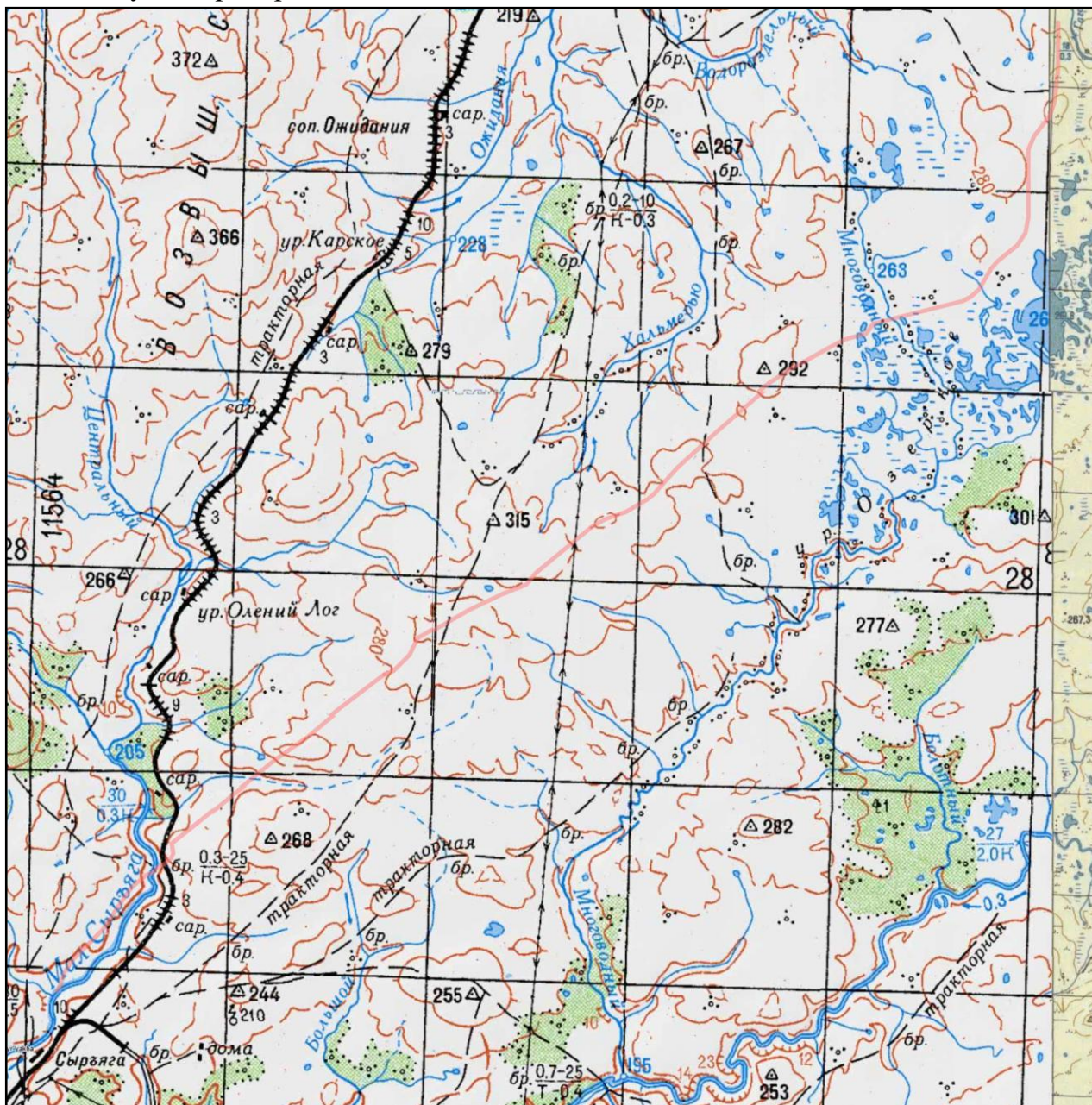
Полигон нас не впечатлил. А может наоборот. Через 4 ходки мы вышли к дороге. Прошли ещё ходку вдоль неё. Кто-то по насту на лыжах, кто-то пешком по дороге. Ночью снова включили северное сияние. К утру температура понизилась до -21°C или даже ниже. Полный рабочий ходовой день составил более 12 часов.

Прошли 34км. N67.928840° E65.001745°.

День 11 – 4.04.2025.

р.Гагара-Тывис – дорога «Яры– Гагарацкая – Воркута» – КУ-4 – р.М.Сырзяга (около руин ж/д станции Сырзяга).

Цель – подход к Воркуте и обход полигона. Вчера прошли слишком много, сегодня будем притормаживать.



Мороз и солнце; день чудесный! Продолжаем обходить полигон «Пембой». Дорога «Яры– Гагарацкая – Воркута» идёт на юг и позже плавно сворачивает на юго-запад. Расстояние до Халмер-Ю 7-8км. Идём по дороге и вдоль неё, чередуя движение пешком и на лыжах. Наст плотный, поверх него небольшой слой пухлого снега. Средняя скорость 5 км/час. Движение по дороге не активное, изредка проезжают машины. Сзади на севере виден красавец хребет Оченырд.

Через 4,5 часа (пять ходок) проходим загадочные КУ-16 и ВП-16. Какие- то строения, техника. Вроде есть признаки людей. Столовой не пахнет. Решаем остановиться на обеденный привал. Откуда ни возьмись появляется УАЗик службы

безопасности Газпрома. Хотят узнать, кто мы и посмотреть наши документы. Называем фамилии их начальства с «Гагарацкой», номер их телефона. Показываем маршрутку. Все удовлетворены. Просят не разводить костров у нитки газопровода. Обещаем не разводить.



Ф.90 Дорога «Яры– Гагарацкая – Воркута».



Ф.91 Вдали всё ещё виден Оченырд.

На обед, как всегда ставим палатку, развешиваем вещи. После еды можем позволить себе небольшой послеобеденный сон. От солнца в палатке жарко.



Ф.92 Обеденный привал.



Ф.93 Обед со сном.

После обеда уходим в тундру. Направление дороги не совсем совпадает с нашим. Берём азимут на микрорайон Северный, там ходит автобус до вокзала Воркуты. Азимут 228°. Впереди чистое поле, ориентиров никаких. Вглядываемся в горизонт, ищем признаки стремительно приближающейся Воркуты – трубы, терриконы, мачты... Не приближается.

Ориентир на навигаторе – карьер Орловский. Проходим его юго-восточнее, упираемся в другой небольшой карьер. Природа не справляется, рекультивация не проводится. Обходим. Переходим насыпь бывшей железной дороги. Пересекаем русло реки Малой Сырьяги, взбираемся на высокий правый берег. Незначительный уклон кажется уже неудобным после пройденной плоской тундры. На левом берегу видим чумы. Лают собаки, оленей нет. Проходим по берегу 3км, спускаемся к реке. На повороте, под защитой высокого крутого берега встаём на ночёвку.



Ф.94 Дорога на юг, мы на юго-запад.



Ф.95 Просторы тундры.

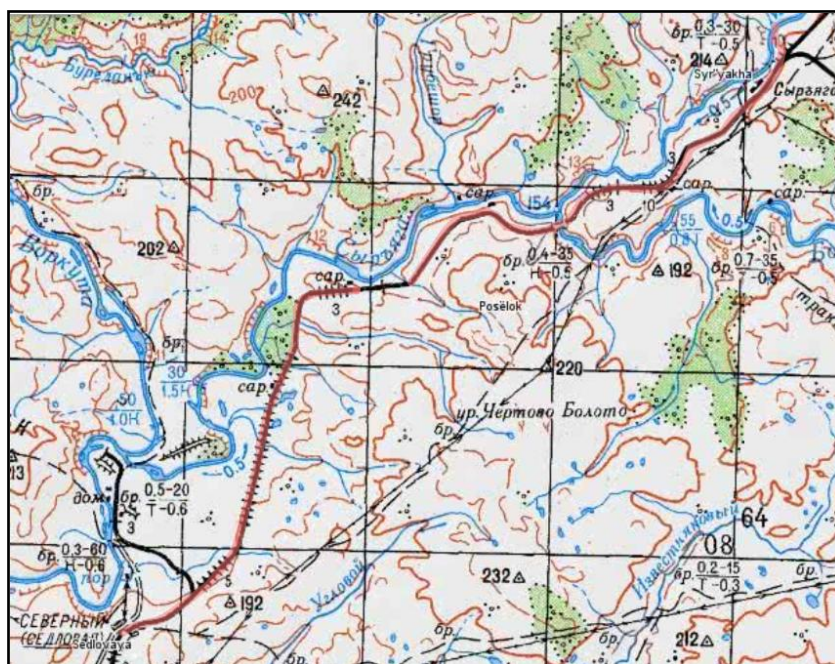
Прошли 33км. N67.755841° E64.527288°.

День 12 – 5.04.2025.

р.М.Сыръяга – р.Воркута – бывшая станция Седловая.

Сегодня планируем немного не дойти до города. Не хочется в ночи искать жильё. Сегодня ночуем в палатке, а завтра... Магазины, баня и прочие радости жизни!

После вчерашнего краткосрочного выхода на берег понимаем, что по насыпи немного дальше, но быстрее и легче. Выход в 8:00. Вылезаем на левый берег и через километр подходим к насыпи бывшей железной дороги. Раньше в этом месте была станция Сыръяга, теперь ничего не осталось. На насыпи следы снегоходов. Народ использует её как дорогу. В месте слияния Большой и Малой Сыръяг



снегоходные следы расходятся. Вероятно, вторая дорога проходит через урочище Чёртова болото. Она немного прямее. Мы продолжаем движение по насыпи.



Ф.96 Насыпь.



Ф.97 Остатки цивилизации.

Сохранился мост через Большую Сыръягу. Он в плохом состоянии, но можно пройти и даже проехать. Через другие маленькие реки есть насыпные мосты. Вдоль насыпи остались маленькие строения, технические сооружения или укрытия для железнодорожников. Они располагаются примерно через 3,5км и совпадают с нашими привалами. У одного из таких домиков останавливаемся на обед. После обеда путь не отличается разнообразием. Интересно, что на насыпи следы снегоходов есть, но ни одного мы не встретили. Вероятно, есть другая альтернативная дорога.

В связи с поздним выходом на маршрут решаем встать пораньше. В 17:30 подходим к урочищу Седловая. Это бывшая станция железной дороги. Местечко

находится в понижении рельефа, много кустов, рядом снеговая дорога со свежими следами. До города 5 км по прямой. Ночуем.

Прошли 26 км.

N67.637953° E64.193527°.



Ф.98 Огни большого города.

День 13 – 6.04.2025.
Бывшая станция Седловая –
пос.Северный (Воркута)

Сегодняшний план предельно ясен – выйти к людям, в город, найти жильё, желательно с баней неподалёку.

Выходим в 7:00. Хорошо накатанная буранная дорога. На передвижение полная демократия; кому нравятся лыжи – идёт на лыжах, кому они надоели – пешком. Через 1,5 ходки входим в микрорайон Воркуты, Северный. Находим остановку, зачехляем лыжи. Первым делом отзвон МЧС и на родину. В магазины не заходим, у нас целые сутки до поезда, всё впереди.

Этот день можно не считать активным. Мы спокойно могли выйти вчера, но искусственно продлили себе удовольствие от палаточной жизни.



Ф.99 За спиной Воркута (Северный).



Ф.100 Маршрут окончен.

Рекомендуем hostel: Автозаводская ул., 28А, Воркута. Рядом баня.
 Прошли 7км. N67.605449° E64.112594°. Маршрут окончен.

7. Потенциально опасные участки (препятствия, явления) на маршруте.

Главной опасностью данного маршрута являются **погодно-климатические условия** региона. Теоретически это – сильные морозы, постоянные ветра, пурга, туманы. Полярные широты красивы, но и суровы, они не оставляют времени для проб и неудачных экспериментов. В 2025 году группа столкнулась с необычным явлением – пурга, сильный ветер при положительной температуре. Тяжёлый мокрый снег с дождём может сильно усугубить ситуацию. Одежда быстро намокает, организм быстрее теряет тепло. Необычно сильные ветра отметили и Романенковы – эксперты в лыжном туризме. Группа грамотно и вовремя установила палатку, сделала снежную стенку, сумела относительно комфортно переночевать и была готова к новым испытаниям на следующий день.

Реки здесь не глубокие, но провалиться в воду и промочить ноги на наледях можно. Такая процедура не доставит большого удовольствия. Были внимательны, соблюдали осторожность.

Большой потенциальной опасностью является **ориентирование** в условиях тундры, когда нельзя привязаться к чётким формам рельефа, искусственным сооружениям. Сильно затруднено ориентирование в условиях низкой видимости – пурга, туманы. Уже пару десятилетий туристами активно используется спутниковая навигация. Это несомненно упрощает ориентирование и повышает безопасность маршрутов. Но как показали последние годы, полностью полагаться на спутники нельзя. Стало модным отключать, искажать, ослаблять сигнал GPS. Это иногда происходит в определенных регионах России, чаще всего вблизи военных и промышленных объектов, крупных городов и аэропортов. Но мало ли что?.. В крайних случаях, если навигация необходима и сигнал полностью отсутствует, можно использовать традиционные методы определения местоположения, например, по карте и компасу. Группа была готова к такому обороту событий. У нас был бумажный комплект карт, простой магнитный компас. До похода изучались и отрабатывались навыки ориентирования без GPS. Участники в ходе подготовки ознакомились и научились разнообразным методам ориентирования, в том числе и весьма специфическими «полярным» навыкам.

8. Перечень наиболее интересных природных, исторических и др. объектов (занятий) на маршруте.

Почти для всех участников Полярный Урал стан новым интересным районом. Географически поход можно разделить на 3 этапа: Ямальская тундра, горы Урала и Большеземельская тундра. Каждый этап интересен и отличен от других. Ямальская тундра – всхолмлённая равнина со сложным микрорельефом. Много спусков, подъёмов. В сезоне 2025 года почти не было снега. Горы – это горы! Большеземельская тундра – более ровная с большим количеством снега. Здесь расположены невысокие увалы, но все особенности рельефа более глобальные.

Из **природных объектов** можно выделить хребет Оченырда, долину реки Байдарата.

Интересны наблюдения за **атмосферными явлениями** специфичными для районов Крайнего севера. Мы очень хотели увидеть северное сияние, даже проект назвали «Северное сияние – 2025». Увидели, налюбовались. Последние 6 дней похода его транслировали нам каждую ночь. Сильных морозов не было, но удалось увидеть гало, причём радужное, цветное. Интересным, но грозным явлением была «мокрая» пурга с дождём. Мы пережили её. Отличный опыт для участников группы.

Интерес вызвали несколько **техногенных объектов**. Станция «Гагарацкая», красивые строения, диссонирующие с белой окружающей тундрой. По опыту общения с работниками «Газпрома» в Ямбурге и соответственно вопреки ожиданиям, на станции трудятся гостеприимные, готовые прийти на помощь люди. Интересна трансформация посёлка Халмер-Ю. В 1993 году мы ночевали на железнодорожном вокзале посёлка, парились в бане шахты. В 2006 проходили по заброшенному и разрушающемуся посёлку. В 2025 году это закрытая территория – полигон «Пембой». Здесь снова люди, снова оживлённо...

Точки конfluenceции это не самоцель, это небольшое (а иногда и большое) дополнение к маршруту, приключение. Точка конfluenceции – это точка пересечения широты и долготы в системе WGS84 с целыми значениями градусов, с нулевыми значениями минут и секунд, например, 49°00'00"S 73°00'00"W. Цель проекта – отснять все такие точки на земной поверхности. В настоящее время в Европе и материковой части США почти не осталось не посещённых конfluenceций. В центральной России их тоже осталось не много, а на Севере и в Сибири наоборот почти нет посещённых слияний (их ещё так называют). Этим интересным занятием мы и занялись на маршруте. Кроме спортивных и географических к целям и задачам похода прибавляется ещё одна «сверхзадача». Подробнее о проекте "Degree Confluence Project." можно прочитать на сайте проекта <http://www.confluence.org>.



9. Дополнительные сведения о походе.

(Географическая и климатическая характеристика района похода и связанные с ними особенности действия туристов, перечень специального и особенности общественного и личного снаряжения, характеристика средств передвижения и другая характерная для данного вида туризма полезная информация.)

9.1. Краткая информация.

Полярный Урал – самая северная часть Уральских гор на территории России, где проходит граница между Европой и Азией, а также административная граница между Ямало-Ненецким АО и Республикой Коми. Это суровый край с суровым климатом, тундровой растительностью и богатыми месторождениями полезных ископаемых, таких как уголь, горный хрусталь и металлы. Здесь проживают коренные народы — ненцы и коми, занимающиеся оленеводством, а также находятся населенные пункты вдоль железной дороги Воркута-Лабытнанги.

География и рельеф.

Границы: Территория Полярного Урала протягивается от горы Константинов Камень на севере до верховьев реки Хулга на юге.

Высоты: Гребни хребтов поднимаются до 1100-1300 метров, а отдельные вершины, такие как Пайер, достигают высоты 1472 метра.

Реки и озера: В Полярном Урале проходит линия водораздела между бассейнами рек Печоры и Оби. Здесь много озер ледникового, тектонического и термокарстового происхождения.

Природа и климат.

Ландшафты: Регион характеризуется тундровой растительностью, покрытой ягельным ковром, мхами и низкорослыми кустарниками.

Климат: Климат суровый, с короткими весной и летом. Зимой вершины покрыты снегом, а в предгорьях морозы могут достигать -55°C .

Население и хозяйство.

Коренные народы: На Полярном Урале живут коми и ненцы, основное занятие которых — оленеводство.

Добыча полезных ископаемых: В регионе открыты месторождения каменного угля (Печорский бассейн), горного хрусталя, меди и сурьмы.

Инфраструктура: Вдоль железной дороги Воркута-Лабытнанги расположены населенные пункты. Летом используются каракаты, гусеничные вездеходы и олени упряжки.

Маршрут проходил в северной части Полярного Урала, вблизи 68 параллели.

9.2 Снаряжение.

Личное. Рассчитывалось на минимальные температуры до -25°C , сильные продолжительные ветра, пургу. Новичков знакомили с современными тенденциями походной экипировки, выдавали личные списки. Рассказывали про минимизацию веса личного снаряжения без потери комфорта и безопасности.

Общественное. Стандартное для лыжных походов 3-4 категории сложности в безлесной зоне. Подбиралось исходя из опыта многочисленных походов руководителя и заместителя в Заполярье.

Специальное. Спутниковый навигатор GPS. Навигаторы в смартфонах и дополнительные источники питания к ним.

Для облегчения и удобства переноски груза участниками группы использовались волокуши, в которых размещалось до 50% груза.

Замечаний по набору снаряжения нет.

9.3 Питание.

Питание на маршруте организовано по следующей схеме:

завтрак – мясная каша с небольшим количеством колбасы, сала, сухарей;

обед – не менее 2 кружек горячей жидкости в виде чая, кофе, киселя, быстрорастворимого супа, компота. К горячему питью нарезалось сало, корейка и колбаса (80% дневной нормы), раздавались сухари (50%), халва, сладкая фруктово-ореховая смесь, конфеты;

ужин – мясная каша или рожки с салом, колбасой, сухарями, чай, сладкое.

Кроме этого на каждом привале, начиная со второго после утреннего и послеобеденного выходов, участникам раздавались конфеты, орехи, шоколад, сушеные фрукты (чернослив, курага, финики, бананы).

Для приготовления горячих блюд использовался автоклав, топили воду и кипятили чай в обычном котле с крышкой.

Расчетная величина веса суточного рациона составила 631г на человека в день. Фактические величины веса и калорийности похода соответствовали расчетным.

Рацион питания отличается достаточным разнообразием и сориентирован в сторону увеличения мясных продуктов по желанию участников похода.

Для молодых участников такого набора не хватало, хотя по калорийности и балансу набор был достаточным. Все с радостью восполнили недостаток в столовой «Гагарацкой» и в Воркуте.

9.4 Газ. Отопление.

Для приготовления пищи на всём маршруте использовали газ. Планировали расход газа 100 гр/чел/день. Всего взяли 18 резбовых баллонов по 450 грамм. Воду топили из снега. Чай варили в обычном котле с крышкой, блюда (супы, каши) в скороварке. Иногда удавалось набрать воды с наледи. Один раз на Байдарате вскипятили котёл на костре. На день уходило примерно 500 гр. (150-170 гр. на готовку) газа.

Для отопления палатки брали один маленький газовый обогреватель. Специально газ для него не предусматривали. Хотели «добивать» полупустые баллоны после работы с горелками. В итоге обогреватель почти не использовали.

Всего истратили 6800 грамм газа. В среднем расход газа в походе составил 90 грамм на человека в день. В запасе осталось 3 баллона.

10. Стоимость проживания, питания, снаряжения, средств передвижения.

| Статьи расходов | Всего | На 1 человека |
|--|------------------------|----------------------------------|
| Билеты Саратов –Нижний Новгород | 21 555,10 | 3 592,51 |
| Билеты Нижний Новгород – ст.Лабытнанги | 23 043,40 | 3 840,57 |
| Аренда машин Лабытнанги - Обская | 40 000,00 | 6 666,67 |
| Билеты Воркута –Москва | 22 541,10 | 3 756,85 |
| Билеты Москва –Саратов | 12 919,50 | 2 153,25 |
| <i>Итого дорога</i> | 120 059,10 | 20 009,85 |
| Питание на подъездах | 19 200,00 | 3 200,00 |
| Проживание в гостиницах | 6 000,00 | 1 000,00 |
| Питание на маршруте | 46 800,00 | 7 800,00 |
| ЗИП, аптечка, батарейки | 2 400,00 | 600,00 |
| Газ | 6 300,00 | 1 050,00 |
| Итого | 200 759,10 руб. | 33 459,85 руб. 389 \$ |

Расчёт в ценах марта 2025 года. 1\$ стоил примерно 86 рублей.

11. Итоги, выводы и рекомендации по прохождению маршрута.

Успешно пройден поход третьей категории сложности по маршруту ст.Паюта – р.Сядэйяха – р.Байдарата – р.Егорка-Шор – пер.Двенадцатиперстный (н/к; п/п) – р.Мал.Хута – пер.Саурей – оз.Сангарейто – р.Мядыяха – оз.Гнетьты – «Гагарацкая» – 68.000-65.000 – р.М.Сырьяга – Воркута. Нитка маршрута построена практически прямолинейно и характеризуется большой протяжённостью (288км) и автономностью. Обычно в этих широтах ходят не «тройки», а «пятёрки» и «шестёрки».

Поход планировался и был пройден в автономном режиме. Группа взяла полный набор продуктов и горючее с собой, не рассчитывая на их пополнение и заброски на маршруте. Заход на станцию «Гагарацкая» был запланирован для связи с МЧС и координаторами, но удержаться от соблазнов столовой не удалось.

При планировании нитки маршрута был найден простой и не описанный туристами перевал в районе отметки N68.000-E67.000 в верховьях ручья Егорка-Шор. Можно считать его первопрохождением в хорошо исследованном районе.

Все цели и задачи, поставленные перед группой, были успешно достигнуты. Несмотря на значительную разницу в возрасте участников, группа действовала слаженно, успешно справилась с поставленными задачами, преодолевая неожиданные трудности и природные катаклизмы. Маршрут был пройден в соответствии с запланированным графиком, практически без отклонений. Можно отметить опережение графика после выхода из гор в Большеземельскую тундру. Высокий уровень дисциплины и походных навыков участников способствовал быстрой организации сборов, установке и снятию лагеря, что, в свою очередь, позволяло своевременно выходить на маршрут.

На протяжении всего путешествия в группе поддерживался спокойный и дружественный психологический климат. Этому способствовало и построение маршрута: однообразие тундры, эмоциональная разгрузка в горах и снова тундра.

Грамотный подбор общественного снаряжения положительно сказался на весе рюкзаков и высокой скорости передвижения. Качественная подготовка как специального, так и общественного снаряжения почти позволила обойтись без необходимости использования ремнабора. Пришлось немного подремонтировать палатку после мокрой пурги.

Маршрут пройден в достаточно сложных метеорологических условиях. Мы увидели и испытали на себе неблагоприятные природные явления – пургу, мороз, туман и «белую мглу» с нулевой видимостью, «подлип» с положительной температурой.

Решена задача по наблюдению северного сияния. Мы увидели его!

Как руководитель хочу отметить изменения в поведении молодых участников. В первые дни похода они, уходя немного вперёд, останавливались ко времени «перекура» и, не снимая рюкзаков, ждали остальных, ждали указаний. Во второй половине маршрута эти же ребята останавливались, ориентировались, совещались и меняли маршрут, обходя препятствия по своему усмотрению. Это не всегда казалось логичным идущим сзади, хотелось крикнуть: «Куда? Зачем?», подсказать. Потом я убеждался в правильности (или ошибочности) их решений. Главное – они принимали решение, своё решение. Они брали на себя ответственность за группу. Возможно это главный итог похода. Когда я звонил в МЧС из «Гагарацкой», диспетчер спросил: «Шесть человек, трое детей?», я не сразу понял, что за дети.

Оценка сложности маршрута

Характеристики маршрута: $P = 288\text{км}$; $t = 13$ дней (11 дней активно),
Комбинированный режим: тундра-горы-тундра – $ТС = 0 + TC > 0$, $B = 2,8\text{км}$.

1. Минимальная протяжённость: $P = 288\text{км} > P_{\min} = 230\text{км}$.
2. Продолжительность: $t = 11$ дней (активно) = $t_{\min} = 10$ дней.
3. "Лишние дни". нет.
8. $ЭП = P + K \times TC = P + 5 \times (B + T) = 288 + 5 \times (2,8) = 302$
 $ЭП = 302\text{км} > ЭП_{\min} = 230\text{км}$
 $ЭП = 302\text{км} < ЭП_{\max} = 340\text{км}$

По всем параметрам маршрут соответствует третьей категории сложности.
Напряжённость маршрута $H = ЭП / t = 302/11 = 27,5$.