



Оркино

Базарный

Саратов 2025

ОТЧЁТ

О прохождении пешего туристического спортивного маршрута первой категории сложности по Саратовской области совершённым группой туристов православного подросткового клуба «Скимен» в период с 26.10.25 по 31.10.25

Маршрутная книжка №
Руководитель группы Морозов П.К.
Саратов ул.Киселева 21, кв. 12
e-mail: otecmorozov@gmail.com

Маршрутно-квалификационная комиссия ТССР рассмотрела отчёт и считает, что поход может быть зачтён всем участникам и руководителю _____ категорией сложности.

Отчёт использовать в библиотеке _____.
Судья маршрутной квалификации _____
(подпись) (Фамилия, И.О.)

Штамп МКК

САРАТОВ – 2025

Содержание

Справочные сведения (Паспорт спортивного похода/путешествия)	3
1 Общая идея похода (путешествия), стратегия и тактика её достижения, особенности, новизна.	6
2 Варианты подъезда и отъезда, расположение погранзон, заповедников и других зон ограниченного доступа, порядок получения пропусков, дислокация ПСО.	6
2.1 Варианты подъезда и отъезда.	6
2.2 ПСО, медучреждения.	6
3 Аварийные выходы с маршрута и его запасные варианты.	6
4 Изменения маршрута и их причины.	6
5 График движения.	7
6 Техническое описание прохождения группой маршрута.	8
7 Потенциально опасные участки (препятствия, явления) на маршруте.	13
8 Перечень наиболее интересных	13
9 Дополнительные сведения о походе.	14
9.1 Питание на маршруте.	14
10 Итоги, выводы и рекомендации по прохождению маршрута.	15

Справочные сведения (Паспорт спортивного похода)

1. Проводящая организация:

Саратовский клуб туристов. Саратов, ул. Мичурина, 69, турклуб

e-mail: saratov-tur@narod.ru

Православный подростковый клуб «Скимен».

2. Страна, республика, край, район.

Россия. Саратовская область, Петровский, Новобурасский, Базарно-Карабулакский районы.

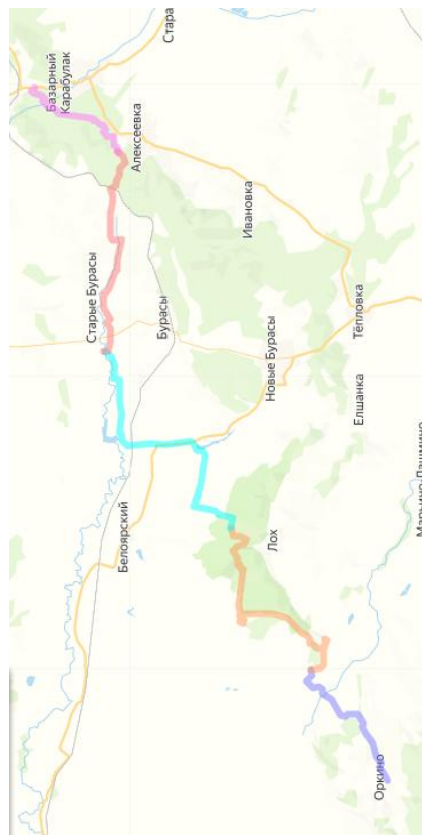
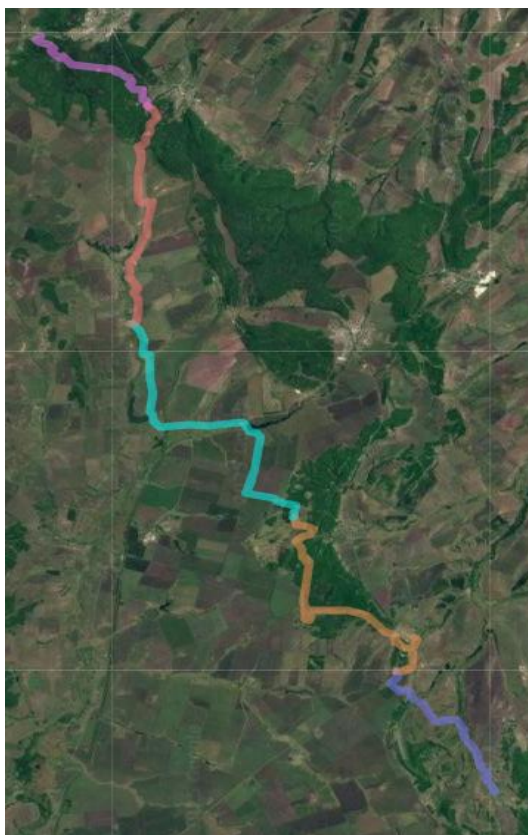
3. Общее справочное сведение о маршруте.

Вид туризма	Категория сложности похода	Протяженность активной части похода	продолжительность		Сроки проведения
			общая	ходовая	
пеший	первая	101,3 км	6 дней	6 дней	26.10.24 - 31.10.24

4. Подробная нитка маршрута.

с.Оркино, с.Гремячка, с.Лох, д.Александровка, п.Медведицкий, с.Старые Бурасы, с.Алексеевка, п.г.т.Базарный Карабулак

5. Обзорная карта региона.



6. Определяющие препятствия маршрута

Протяжённые препятствия характерны для пешего похода 1к.с.

7. Ф.И.О., адреса, телефон, факс, e-mail руководителя и участников, их опыт и обязанности в группе.

П	Ф.И.О.	Г.Р.	Тур.опыт	Обязанности	Адрес	Фото
1	Морозов Павел Константинович	1991	1кс ПУ Рачейка, 1кс ПР Карамыш-Ивановский	Руководитель	Саратов	
2	Колесов Роман Артемович	2007	ст. Ц.Кавказ	Зам.руководителя	Саратов	
3	Луконин Федор Дмитриевич	2009	3кс ПУ З.Кавказ 3кс ЛУ П.Урал	Завхоз	Саратов	
4	Москвичев Елисей Алексеевич	2009	2ПУ, З.Кавказ межсезонье 3ПУ, З.Кавказ межсезонье	Фотограф	Саратов	
9	Прокофьев Александр Марьянович	2011	1кс ПУ Карамыш-Ивановский	Хронометрист	Саратов	
11	Сорокин Никита Сергеевич	2011	1ПУ Оркино-Лох 1кс ПУ Карамыш-Ивановский	Навигатор	Саратов	

8. Адрес хранения отчета, наличие видео и киноматериалов, в том числе адрес интернет сайта нахождения отчета.

У руководителя группы.

Отчёт опубликован на сайте: <http://www.manturs.narod.ru/>

9. Поход рассмотрен Саратовской областной МКК (шифр МКК 164-00-545520200).

1. Общая идея похода (путешествия), стратегия и тактика её достижения, особенности, новизна.

Основные цели и идея похода – совершенствование физической формы участников, повышение выносливости, укрепление волевых качеств, развитие навыков передвижения в межсезонье при неблагоприятных погодных условиях, закалка характера у юных участников, а также морально-волевая подготовка к горному походу. Рельеф маршрута разнообразный, от степей и равнин, до покрытых смешанными лесами возвышенностей, речек, ручьев и бродов, что позволяет не заскучать от однообразных пейзажей и в тоже время немного познать «дзен» пустынного странника.

2. Варианты подъезда и отъезда, расположение погранзон, заповедников и других зон ограниченного доступа, порядок получения пропусков, дислокация ПСО, медучреждений и другие полезные сведения

2.1. До с.Оркино ехали на машинах, с конечной точки из с.Базарный Карабулак также добирались на машинах

2.2. Перед разработкой маршрута подали сведения в МЧС (за 10 дней). При выходе на маршрут, ежедневно в 10:00 и в 18:00, а также после выхода с маршрута руководитель созванивался с диспетчером.

3. Аварийные выходы с маршрута и его запасные варианты.

Аварийный выход с маршрута не планировалось. Выход к населенным пунктам из любой точки маршрута. Вызов такси или родственников.

4. Изменение маршрута и его причины.

Маршрут пройден полностью, без использования запасных и аварийных вариантов.

5. График движения.

Дата/день пути	Участок пути	км	Характер пути	Метеоусловия
26.10.24	Оркино - Гремячка	15,3	Полевые дороги, грязь	Пасмурно, туман. +8°C. Безветренно.
27.10.24	Гремячка - Лох	25,7	Лесные и полевые дороги	Ночью 0°C, днем температура поднялась до +8°C Днем солнечно, к вечеру туман и мелкая изморось
28.10.24	Лох – Екатериновское вдхр	21	В начале болотистая местность, полевые дороги, пашни, грязь	С ночи до обеда дождь, сильный ветер. После обеда туман +4°C.
29.10.24	Екатериновское вдхр – Исток р.Медведица	19,8	Полевые дороги, пашни, в деревне асфальт, грязь	Ясно +9°C. Слабый ветер. К вечеру мелкая изморось
30.11.23	Исток р.Медведица - Алексеевка	10,9	Полевые и лесные дороги	Местами облачно. +8°C
31.11.23	Алесеевка – Базарный Карабулак	13,6	Смешанные леса, лесные холмы и овраги, имелся брод	Пасмурно, местами мелкий дождь +6°C
ИТОГО		106,3		

6. Техническое описание прохождения группой маршрута.

День 1. 26.10.25

В 13:00 группа собралась на месте старта, в храме села Оркино, где местные жители и настоятель храма тепло встретили туристов и накормили обедом перед началом путешествия. Стартовали от храма в 14:30. Температура днем составляла около +8 градусов, было облачно и туманно.



Ровно через 3 часа группа уже была у памятника героям ВОВ в селе Красная Речка (52.09349, 45.67069). После привала у памятника стало смеркаться и буквально через полчаса идти пришлось уже с налобными фонарями, чтобы не потеряться в густом

тумане. В 18:52 группа вышла к месту первой ночевки у родника «Плачущая стена» (52.10561, 45.70209). Это идеальное для ночевки место, находится в овраге, защищено от ветров, рядом вкусный родник, течет речка Гремячка, есть беседка, в которой можно разместить кухню. Главный минус – в овраге у воды значительно холоднее.



За первый день в общей сложности мы прошли 15.3 км с общим набором высоты 193 м, потратив 4 часа 22 минуты.

День 2. 27.10.25

Ночью в овраге температура опускалась ниже нуля и утром палатки были покрыты коркой льда и инеем. В 9:00, после завтрака и сборов группа вышла к следующей маршрутной точке. Примерно до 11 часов был плотный туман.



В селе Гремячка остановились на привал в удобном месте под мостом у родника, пока одна часть группы отдыхала, другие пошли посмотреть старый руинированный храм Николая Чудотворца. До обеда весь дальнейший путь пролегал по полевым дорогам

Обед планировался недалеко от деревни Липовка, где, судя по карте, можно было найти водоем. Группа остановилась по ходу маршрута, а руководитель с завхозом пошли в деревню на

поиски воды. К общему разочарованию, в данное время года в деревне не нашлось ни одного жителя, все водоемы пересохшие, в баках на участках и в колодцах также воды не было. Пришлось устраивать сухой обед из бутербродов и перекусов. Вышли с обеда в 14:20 и дальше весь путь до ночевки проходил по лесам.



Пройдя через Симов родник (52.15730, 45.85151) группа пополнила запасы воды и в 17:15 вышла на ночевку второго дня у пруда Шульга (51.16401, 45.87212). Поздней осенью пруд сильно усыхает и для того чтобы набрать воды приходилось далеко идти по вязкому илу. Вода была мутная и

невкусная. Связи у пруда не было, и руководитель ушел на расстояние 5 км от лагеря в сторону села Лох, чтобы выйти на связь с МЧС.

За второй день прошли 25,7 км, потратив на это 8 часов 15 минут. 296 м составил набор высоты.



День 3. 28.10.25

С ночи шел дождь, утром собирались и готовили завтрак также под дождем. Мокрые палатки значительно увеличили вес рюкзаков. Вышли на старт в 9:10. Сначала шли вдоль пруда по заболоченной местности под сильным дождем. Вышли на полевые дороги, где на обувь налипало по 2 кг грязи. Самым тяжелым испытанием был отрезок длиной 5,5 км по пашне, вдоль посадок, под проливным дождем и с сильным боковым ветром.



К обеду дождь закончился, но группа была вымотана, обувь полная воды, одежда мокрая насквозь. На обед встали в 12:40 в селе Александровка на территории тракторной станции, где был удобный столик, уличный туалет, а рядом было Александровское водохранилище, где можно было набрать воду (52,19174, 45,970623). На сколько было возможно просушились, поменяли носки, отдохнули и продолжили путь в 14:45.



Около 3 км прошли по асфальтовой трассе, далее продолжили месить грязь по полевым дорогам. В 18:00 группа встала на ночевку у Екатериновского водохранилища. Относительно второй ночевки вода была достаточно чистая. Группа сильно устала морально и физически и после ужина все быстро уснули.

В пути группа провела 8 часов 50 минут и прошла 21 км.

День 4. 29.10.25

Ночь была довольно теплая, вещи просушились в спальниках, палатки тоже стали немного посуше. Так как переход планировался более короткий, группа вышла в 10:00.

Путь проходил вдоль реки Медведица, частично по полям.



На обед встали в 12:30 у брода около села Медведицкий. Там удобный подход к реке и чистая вода. Вышли с обеда в 14:00



Перед селом Старые Бурасы, около километра полевая дорога была очень грязная и на обувь налипало по несколько кг грязи.

Группа прошла по всему селу Старые Бурасы, которое очень впечатлило своими архитектурными особенностями.

В 18:20 пришли на место ночевки к истоку реки Медведица (52.24486, 46.21914). Там чистая родниковая вода и удобные места под установку палаток на территории заброшенного лагеря.

За день прошли 19.8 км за 8 часов 20 минут.



День 5. 30.10.25

Так как пятый день по плану самый короткий, выспались, дали палаткам просохнуть от конденсата и вышли в 10 часов.



Пересекли ручей, из которого начинается Медведица и через 5 км полевых дорог, перейдя через жд пути, вошли в леса у села Алексеевка.

Длительную остановку сделали у карьера Цветные Пески (52.247024, 46.29390). По дороге наслаждались очень живописными видами.

К обеду в 14 часов пришли к роднику «Серебряный» (51.24807, 46.32448) у села Алексеевка, нашли в глубине леса полянку, подходящую для установки лагеря, и встали на дневку. Дров было достаточно, погода была комфортной.

За 4 часа прошли 10,9 км.



День 6. 31.10.25

Ночь была комфортной, в этот раз, так как торопиться было некуда группа провозилась дольше и старт был в 10:30. Весь путь проходил по лесному массиву с небольшими наборами высоты.

Недалеко от санатория «Ласточка» пересекли вброд реку Карабулак.



Так как переход короткий шли на одних перекусах без обеда.



На 10 км пути, после брода был небольшой подъем с набором 150 метров на 3 км с участками крутизны около 7 градусов.

В 14:40 группа финишировала у родника «Олень» (52.30848, 46.40148) недалеко от села Лесная Неёловка. В

последний день мы прошли 13,6 км за 4 часа 10 минут.

7. Потенциально опасные участки (препятствия, явления) на маршруте.

Опасных участков на маршруте не было. Основные трудности были обусловлены погодным фактором. Липкая грязь, размытые полевые дороги. Местами дороги, обозначенные на карте, исчезали благодаря трудам местных агрономов (на месте дорог образовывались новые перепаханные поля) и приходилось идти либо напролом по пашне, либо искать ближайшие тропы. Некоторые водоемы, отмеченные на карте, были пересохшими и непригодными для питья, местами попадались броды либо болотистые переходы ручьев. Недалеко от села Алексеевка большой участок бездорожья, где приходилось идти по пашне и пересекать кучи валежника.

8. Перечень наиболее интересных мест

Древний храм в с.Оркино, откуда начинается маршрут. Первая ночевка у живописного родника «Плачущая стена» близ с.Гремячка. В с.Гремячка руинированный древний храм Николая Чудотворца. Село Лох является одним из самых известных в области туристических центров. На территории села живописные природные места, родники, «Кудеярова пещера», древняя мельница. Вторая ночевка в живописном сосновом бору у пруда рядом с селом Лох. Также маршрут проходит через село Старые Бурасы с уникальными особенностями архитектуры, конезаводом и живописными видами. Исток реки Медведица, где чистый родник и развалины заброшенного детского лагеря. В лесах близ Алексеевки карьер «Цветные пески», где песок розового цвета. Родник «Серебряный», куда за водой едут даже из Саратова. Живописные леса в районе Алексеевки и Базарного Карабулака.

9. Дополнительные сведения о походе.

(Географическая и климатическая характеристика района похода и связанные с ними особенности действия туристов, перечень специального и особенности общественного и личного снаряжения, характеристика средств передвижения, и другая характерная для данного вида туризма полезная информация.)

9.1 Питание на маршруте.

Наименование продуктов	Вес на чел. в день	Вес на чел. за поход	Общий вес
Тушенка	76	456	2736
Колбаса с/к	25	150	900
Корейка/сало	45	270	1620
Сыр плавленый в пакетики	38	228	1368
Молоко сгущенное	27	162	972
Сухари, сушки, хлебцы.печенье	50	300	1800
Гречка	15	90	540
Рожки	36	216	1296
Дружба	15	90	540
кус-кус	16	96	576
кружка супа	9	54	324
Хлеб	75	450	2700
Халва шербет или иное вкусненькое порционное	30	180	1080
Шоколад	20	120	720
Конфеты карамель	30	180	1080
Чай	6	36	216
Кофе	2	12	72
Кисель	6	36	216
Курага, чернослив	30	180	1080
Орехи	30	180	1080
Соль	8	48	288
Лук + чеснок	10	60	360
Сюрприз	20	120	720
Картошка	27	162	972
Итого	646	3876	23256

Завтрак	Обед	Ужин	Дни
		Макароны	1
Овсянка	Суп харчо	Гречка	2
Кускус	Кружка супа, колбаса, сало, сыр	Рис	3
Дружба	Суп сырный	Макароны	4
Кускус	Суп гороховый	Гречка	5
Овсянка	Кружка супа, колбаса, сало, сыр		6

10. Итоги, выводы и рекомендации по прохождению маршрута.

Маршрут был разработан с помощью сайта nakarte.me. Учитывались как снимки со спутника, так и другие разные слои карты. Однако, по ходу движения руководящим составом группы принимались решения по более оптимальному прохождению определенных отрезков маршрута, а также встречались места, где тропа пропадала или была перепахана местными фермерами.

Сам маршрут удобен тем, что практически везде есть источники воды, однако поздней осенью некоторые из них могут быть пересохшими. Поздней весной или в самом начале лета маршрут тоже будет удобен, так как водоемы будут наиболее наполненными, а комаров из-за особенностей рельефа должно быть не много.

По ходу движения встречаются достопримечательности, а также, практически каждый день путь проходит сквозь либо близ населенных пунктов, что облегчает движение с группой подростков.

Маршрут может быть рекомендован в качестве первой единички для начинающей группы юных туристов.