

**Отчёт о прохождении пешеходного туристского
спортивного маршрута 1 категории сложности
по Саратовской области, , совершённого
группой туристов г. Балаково**

с 01 ноября по 06 ноября 2025 года

Маршрутная книжка № 8П

Руководитель: Кирпичникова Ирина Юрьевна

телефон: 8 927 221 00 03

эл. почта: 64sto@mail.ru

ссылка на фотоотчет: <https://disk.yandex.ru/d/p1hnmyM5c7fjEQ>

Маршрутно-квалификационная комиссия рассмотрела отчет и считает, что:
а) путешествие может быть зачтено всем участникам и руководителю
б) маршрут имеет 1 категорию сложности
в) отчет использовать в библиотеке _____

Рецензент _____

**Саратовская область, г. Балаково
2025 год**

СОДЕРЖАНИЕ

1. Справочные сведения.....	3
1.1 Проводящая организация.....	3
1.2 Место проведения похода.....	3
1.3 Общие сведения о маршруте.....	3
1.4 Подробная нитка маршрута.....	3
1.5 Определяющие препятствия маршрута.....	3
1.6 Состав группы.....	4
1.7 Место хранения отчёта.....	7
1.8 Заключение по заявочным материалам.....	7
2. Основная часть.....	7
2.1 Общая идея похода, выбор района и логика построения маршрута.....	7
2.2 Логистика и взаимодействие с различными службами.....	7
2.2.1 Транспорт.....	7
2.2.2 МЧС.....	7
2.2.3 Связь на маршруте.....	8
2.3 Изменения маршрута и аварийные выходы с маршрута.....	8
2.3.1 Изменения маршрута и их причины.....	8
2.3.2 Аварийные выходы.....	8
2.4 График движения на маршруте.....	8
2.5 Карта пройденного маршрута.....	10
2.6 Категорирование пройденного маршрута.....	11
3. Техническое описание прохождения маршрута.....	12
3.1 День 1 (28.04.2024г.).....	12
3.2 День 2 (29.04.2024г.).....	14
3.3 День 3 (30.04.2024г.).....	15
3.4 День 4 (01.05.2024г.).....	18
3.5 День 5 (02.05.2024г.).....	20
3.6 День 6 (03.05.2024г.).....	21
4. Заключительная часть.....	22
4.1 Потенциально опасные участки (препятствия, явления) на маршруте.....	22
4.2 Метеонаблюдения на маршруте.....	22
4.3 Групповое и личное снаряжение.....	22
4.4 Дополнительная информация о походе.....	23
4.4.1 Финансовый отчёт.....	23
4.4.2 Раскладка продуктов питания.....	23
4.4.3 Состав походной аптечки.....	24
4.4.4 Состав походного ремнабора.....	25
4.5 Итоги, выводы, рекомендации.....	25

Глава 1

Справочные сведения

1.1 Проводящая организация

СООО "Саратовская областная Федерация спортивного туризма"

1.2 Место проведения похода

Район – Вольский район, Хвалынский район, Саратовская область, Россия

1.3 Общие сведения о маршруте

Вид туризма	Категория сложности	Протяженность активной части, км	Продолжительность, ходовых дней	Сроки проведения	Количество участников
Пешеходный	Первая	121	6	01.11.2025 - 06.11.2025	9

1.4 Подробная нитка маршрута

Заявленный маршрут: район лыжной базы БРТ – р. Терса – с. Талалихино – р. Свиной ключ – р. Артаниха – с. Тепловка – р. Свиной ключ – с. Куликовка – г. Попова шишка – с. Аналиха – р. Терса – с. Демкино – р. Терса – с. Роцино – с. Богатое - с. Заветное - р. Новояблонка - р. Терса - район с. Широкий Буерак - район р. Волга - район лыжной базы БРТ

Пройденный маршрут: остановка у Саратовской ГЭС– район лыжной базы БРТ – р. Терса – с. Талалихино – р. Свиной ключ – р. Артаниха – с. Тепловка – р. Свиной ключ – с. Куликовка – г. Попова шишка – с. Аналиха – р. Терса – с. Демкино – р. Терса – с. Роцино – с. Богатое - с. Заветное - р. Новояблонка - р. Терса - район с. Широкий Буерак - район р. Волга - район лыжной базы БРТ

1.5 Определяющие препятствия маршрута

Высота препятствий определена с помощью GPS-трека в программе Guru Maps. Категория препятствий определена в соответствии с условиями прохождения.

Вид препятствия	Категория трудн.	Протяжённость препятствия (для ПП)	Характер препятствия	Путь прохождения препятствия
Прижим в овраге	н/к	205 м	лесной овраг	С юго-востока– на северо-запад (1 день)
Прижим в овраге в районе Свиного ключа	н/к	310 м.	Полевой овраг	С юго-востока– на северо-запад (1 день)
Брод на Свином ключе	н/к		ручей	С юго-востока– на северо-запад (2 день) Глубина менее 0,5 м., ширина 2,5 м
Брод на Свином ключе	н/к		ручей	С юго-запада – на северо-восток (3 день) Глубина менее 0,5 м., ширина 1,5 м
Переправа р. Терса не доходя с. Рошино	н/к		река	С севера-востока – на юго-запад (5 день) Глубина менее 0,5 м., ширина 3,5 м
Переправа р. Терса в районе с. Рошино	н/к		река	С севера-запада – на юго-восток (5 день) Глубина менее 0,5 м., ширина 1 м
Переправа р. Терса на 6-й день	н/к		река	С севера-востока – на юго-запад (6 день) Глубина менее 1,5 м., ширина 2,5 м

1.6 Состав группы

№	Ф.И.О.	Год рожд.	Опыт	Город	Обязанности	Фото
1	Кирпичникова Ирина Юрьевна	1981	1ПУ Саратовская обл., 2ПУ Южный Урал, 3ПУ Южный Урал	Саратовская обл., г. Балаково	Руководитель	
2	Шамаева Валентина Юрьевна	1988	2ГУ Ц. Кавказ, 2ЛУ Кольский п- ов, 1ПУ Алтай	Саратовская обл., г. Балаково	Завхоз	
3	Пьянзин Александр Викторович	1970	5 ПУ Ц. Кавказ , 6 ПУ Кодар	Саратовская обл., г. Балаково	Ремонтник	
4	Щербакова Нина Александровна	1966	Без опыта.	Саратовская обл., г. Балаково	Финансист	
5	Щелупанов Константин Евгеньевич	2008	Без опыта.	Саратовская обл., г. Балаково	Навигация	

6	Паршакова Елена Александровна	1975	Без опыта.	Саратовская обл., г. Балаково	Медик	
7	Селезнёва Анастасия Владимировна	1982	1П У Самар. обл.	Саратовская обл., г. Балаково	Летописец	
8	Михеев Денис Константинович	1983	1ПУ Сар. обл.	Саратовская обл., г. Балаково	Хронометрист	
9	Рарий Виктор Викторович	1964	Без опыта.	Саратовская обл., г. Балаково	Фотограф, видео	

1.7 Место хранения отчёта

Библиотека Саратовского областного клуба туристов

1.8 Заключение по заявочным материалам

Маршрут утвержден Саратовской МКК, маршрутная книжка № 8П
Координаты руководителя: 8 927 221 00 03, e-mail: 64sto@mail.ru

Глава 2

Основная часть

2.1 Общая идея похода, выбор района маршрута

Наш поход преследовал следующие цели:

- провести с пользой ноябрьские праздники;
- руководителю получить опыт руководства пешеходной единицей;
- увеличить опыт участников;
- первый пробный поход для новичков;
- использовать, как подготовительный, к более сложному походу.

Район прохождения похода был выбран исходя из разнообразия рельефа. Местность включает в себя равнины, поля, овраги, реки, ручьи, а также возвышенности, покрытые смешанными лесами. Основной достопримечательностью местности является памятник природы – шихан «Попова шишка». Это живописный эрозионный останец и самое высокое место Вольского района, возвышающийся на 278 метров над уровнем моря. Ходят легенды о кладе, зарытом там Степаном Разиным.

2.2 Логистика и взаимодействие с различными службами

2.2.1 Транспорт

Из Балаково до места встречи добирались на личном транспорте –автомобиле. По окончанию маршрута нас всех забрал микроавтобус, по договоренности.

2.2.2 МЧС

По правилам наша группа зарегистрировалась в МЧС за 10 дней до выхода на маршрут. На сайте https://forms.mchs.gov.ru/registration_tourist_groups была заполнена онлайн-заявка для регистрации туристических групп в МЧС по Саратовской области и нам присвоили номер – 23129.

Так как в группе был несовершеннолетний турист, отзваниваться приходилось два раза в день: утром и вечером, после выбора места ночевки. Отзванивались по номерам: в Саратовский отдел +7(845)244-08-52; в Вольский отдел +7(845)935-28-83; в Балаковский отдел +7(845)339-00-14.

2.2.3 Связь на маршруте

Мобильная связь была практически везде. Интернет не везде, после девяти вечера отсутствовал.

2.3 Изменения маршрута и аварийные выходы с маршрута

2.3.1 Изменения маршрута и их причины

Было изменено место встречи, так как было решено не оставлять автомобили на шесть дней, в остальном маршрут пройден полностью, без использования запасных и аварийных вариантов.

2.3.2 Аварийные выходы

Аварийные выходы с маршрута - в ближайшие населённые пункты: с. Талалихино, с. Тепловка, с. Куликовка, с. Апалиха, с. Демкино, с. Рощино, с. Богатое, с. Заветное, с. Широкий Буерак

2.4 График движения на маршруте

День	Дата	Участок маршрута	Время ходов. час, мин.	Путь (без коэф.) км.	Метеоусловия			Способ передвиже ния
					7.00	13.00	19.00	
1	01.11	Остановка у Саратовской ГЭС -район лыжной базы БРТ – р. Терса - с. Талалихино – р. Свиной ключ	8:50	18	+6 преим. облачно, ветер юз 6,4 м/с	+9 облачно, дождь ветер з.5 м/с	+6 облачно, ветер з 2,2 м/с	пешком
2	02.11	Р.Свиной ключ – р. Артаниха – с. Тепловка – р. Свиной ключ	8:20	21,1	+5 облачно, ветер сз 2,6 м/с	+6 облачно, ветер сз 3,2 м/с	+2 облачно, ветер сз 2,8 м/с	пешком
3	03.11	р. Свиной ключ – с. Куликовка	9:50	23,1	-8 облачно, ветер с 2,5 м/с	+5 ясно, ветер с 3,2 м/с	+3 преим. облачно, ветер с 2,9 м/с	пешком
4	04.11	с. Куликовка – г. Попова шишка – с. Апалиха – р. Терса – с. Демкино	9:43	22,2	+2 облачно, ветер юв 2,4 м/с	+5 ясно, ветер юв 3,3 м/с	+4 преим. облачно, ветер юв 2,1 м/с	пешком
5	05.11	с. Демкино – р. Терса – с. Рожино- с. Богатое – с. Заветное – р. Новаяблонка	8:55	18	+3 преим. облачно, ветер з 3.0 м/с	+6 облачно, ветер з 4,5 м/с	+5 облачно, ветер з 4,1 м/с	пешком
6	06.11	р. Новаяблонка - р. Терса– район с. Широкий Буерак – район р. Волга - район лыжной базы БРТ	8:10	20.8	+3 облачно., ветер юв 16 м/с	+7 Преимущес твенно облачно, ветер юв 2,3 м/с		пешком
			53 ч. 48 мин.	121				

Всего на маршруте пройдено: 121 км

$C_K = 1,1 * 121 = 133,1$ км за 54 ч.

Средняя скорость движения во время похода на маршруте: $133 / 54 = 2,5$ км/ч

2.5 Карта пройденного маршрута



Ссылка на интерактивную версию карты:

<https://nakarte.me/#m=11/52.13138/47.71362&l=Co/N/Wp&nktl=9zIq2wOfgTk2n6MRKLjrwA>

2.7 Категорирование пройденного маршрута

Расчёт баллов за локальные препятствия:

Тип препятствия	Категория трудности	Баллы
Переправа	н/к	5 шт. x 0.5 баллов = 2,5
	Итого	2,5 балла
Прижим	н/к	2 шт. x 1 балла = 2 балла
	Итого	2 балла
Итого		2,5 + 2 = 4,5 балла
		4,5 балла в зачёт

Расчёт баллов за маршрут:

1. Продолжительность маршрута: 6 дней (минимум - 6 дней);
2. Протяженность маршрута составила 133 км (минимум — 100 км);
3. Баллы за ЛП: 4,5 баллов в зачёт (максимум — 10 баллов);
4. Баллы за ПП: $ППб = K_T \times ППор \times (L_{мар} / L)$
 $K_T = 0.28$, $ППор = 12$, $L_{мар} = 133,1$ км, $L = 100$ км, итого
 $ППб = 0.28 \times 12 \times (133,1/100) = 4,47$ балла в зачёт (максимум — 12 балла);
5. Интегральная оценка: $Рб = \Gamma \times K \times A$
 $\Gamma = 1$, $K = 0,2$, $A = 1$, итого
 $Рб = 1 \times 0,2 \times 1 = 0,2$ балл в зачёт;
6. Общее количество баллов, набранных маршрутом $КСб = ЛПб + ППб + Рб$
 $КСб = 4,5 + 4,47 + 0,2 = 9,2$ балла (минимум — 7 баллов, максимум — 20 баллов)

Протяжённость маршрута в зачёт вычислена с помощью сайта <https://nakarte.me/>.
 Пройденный группой поход соответствует маршруту 1 к.с.

Глава 3

Техническое описание прохождения маршрута

3.1 День 1 (01.11.2025г.)

район лыжной базы БРТ –р. Терса - с. Талалихино –р. Свиной ключ

Ходовое время – 8 ч. 50 мин.

Расстояние - 18 км

Утром первого ноября в 8:00 мы встретились на остановке у Саратовской ГЭС, разобрали продукты и общественное снаряжение и в 8:55 отправились по маршруту. Мы перешли ГЭС, было пасмурно, но довольно тепло. Когда мы смотрели прогноз, в этот день обещали дождь, но в последний день прогноз изменился и мы были очень рады этому, настроение было приподнятое. Первый привал сделали через 30 минут движения, когда спустились ближе к Волге по проселочной тропе, окруженной деревьями. В дальнейшем шли по 45 минут и отдыхали 15 минут. Тропа, по которой мы шли, была вся в грязи и больших лужах, которые приходилось обходить.



Рис. 1. Первый привал.



Рис. 2. Начало пути.

В 10:35 взяли штурмом лесной заросший овраг, пересекли железную дорогу, часть пути прошли по еле проходимым зарослям. Не доходя до деревни Девичьи горки, мы повернули в сторону трассы. В 13:10 остановились на обед в живописных посадках. Все вокруг было в опавших листьях, которые шуршали под ногами. Из-за короткого светового дня, обед было решено не готовить. Он состоял из колбасы, сухарей, сладостей и чая из термоса. Правда нас ждал сюрприз - один из участников-новичков взял с собой и угостил всю команду настоящей шарлоткой! Было очень неожиданно и приятно и мы в отличном настроении после обеда отправились в путь.

Дорога оказалась перепахана и нам пришлось идти по краю свежеспаханного поля. Земля огромными комьями налипала на ботинки и они становились неподъемными. В посадках у поля увидели зайца. Снега еще не было, а он был уже почти белый. Организовано пересекли трассу и двинулись в сторону села Талалихино. По пути попали под непродолжительный дождь. Пересекли реку Терса по мосту в районе села Талалихино. Через 10 минут остановились на привал и заклеивали первые мозоли.



Рис. 3 Лесной овраг.



Рис. 4. Труднопроходимый лес.



Рис. 5. Обед.

Мы шли вдоль реки Терса по тропам, в направлении места нашей первой ночевки. В 15:37 на пути увидели глубокий овраг, заросший сухой травой и кустарником. С рюкзаками, особенно новичкам, было не просто пройти через него, но мы все справились!

Встали на ночевку у Свиного ключа в 17:35. Разбили лагерь, отзвонились в три отделения МЧС. Около 19 часов был готов горячий ужин – гречка с тушенкой. В 21:00 отбой.



Рис. 6. Овраг на пути к Свиному ключу.



Рис. 7. Лагерь у Свиного ключа..

3.2 День 2 (02.11.2025г.)

р.Свиной ключ – р. Артаниха – с.Тепловка – р. Свиной ключ

Ходовое время – 8 ч. 20 мин

Расстояние - 21,1 км

Подъем дежурных был в 5 часов утра. Остальная часть команды встала в 6:00. Ветер дул слабый и было относительно тепло, Пока дежурные готовили завтра – пшеничную кашу на сухом молоке с маслом, остальные собирали лагерь и личные вещи. Завтрак был готов в 7:10. Позавтракав и собрав вещи, отзвонились в три отделения МЧС и 8:55 выдвинулись в путь.

Через 15 минут пути перешли в брод Свиной ключ в наиболее узком месте. Переходили по гнилым поваленным деревьям. Более опытные участники похода помогали менее опытным и все благополучно перешли.

Шли по 45 минут, отдыхали по 15 минут. В основном передвигались по полям и полевым тропам, которые то переходили в затяжные подъемы, то в спуски.



Рис. 8. Брод на Свином ключе

3.3 День 3 (03.11.2025г.)

р. Свиной ключ – с. Куликовка

Ходовое время – 9 ч. 50 мин.

Расстояние - 23,1 км

Подъем по расписанию, дежурные в 5:00, остальная команда в 6:00. В эту ночь была рекордно низкая температура, относительно всего нашего похода. Она упала до -8° . Все вокруг было покрыто инеем, замерзшая трава хрустела под ногами. Лужи замерзли и покрылись льдом. Наши ботинки, оставленные в тамбуре палатки, тоже замерзли. Было очень неприятно обувать замерзшую обувь, вылезая из спальника. После нашей первой относительно теплой ночевки, мы все испытывали небольшое недоумение.

Позавтракав рисовой кашей и чаем с печеньем в 6:45, собрав лагерь и отзвонившись в три отделения МЧС, в 8:15 мы вышли на маршрут.

В 8:35 мы в брод перешли Свиной ключ и улубились в тепловский лес. Местами было сложно идти, деревья и кусты цеплялись за рюкзаки, но потом мы вышли на хорошую просеку в лесу, которая шла на затяжной подъем, затем на спуск. Выйдя из леса нашему взору представились обширные поля. Одни были засажены озимами, другие были распаханы или просто отдыхали. Выглянуло солнце, небо прояснилось. Это было очень красиво!



Рис. 12. Лагерь утром третьего дня.



Рис. 13. Брод через Свиной ключ..

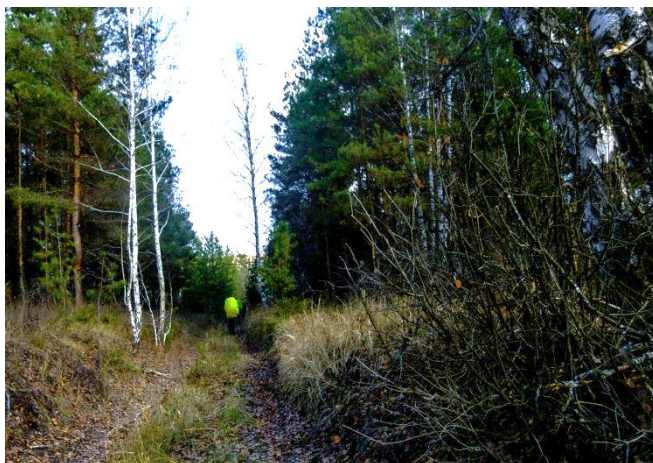


Рис. 14 .Подъем в тепловском лесу.



Рисунок 15. Поле.

3.4 День 4 (04.11.2025г.)

с. Куликовка – г. Попова шишка – с. Апалиха – р. Терса – с. Демкино

Ходовое время – 9 ч. 43 мин.

Расстояние – 22,2 км

Подъём дежурных в 5:00, все по графику. Завтракаем овсяной кашей и начинаем сборы. Отзваниваемся в три отделения МЧС и в 8:15 выходим на маршрут. Заходим в лес и начинаем затяжной подъем на шихан Попова шишка. В лесу очень тихо и красиво. В 10:55 доходим до Поповой шишки. С ее вершины открывается невероятно красивый вид. Мы устраиваем фотосессию и в приподнятом настроении продолжаем путь.



Рис. 18. Указатель на Попову шишку.



Рис. 19. Подъем на Попову шишку.



Рис. 20. Вид с Поповой шишки.



Рис. 21. Команда у подножья Поповой шишки

Дальше шли по лесу на спуск, затем вышли в поля. В 13:05 остановились на обед у озера в районе села Аппалиха. Пообедали горячей кружкой с карбонадом и чаем с конфетами и в 13:55 отправились по маршруту.

Нас ждала Троицкая гора в лесу Армейские горки. Подъем дался не просто, мы были уже уставшими, но в 15:27 мы были на вершине.



Рис. 22. Подъем на Троицкую гору.



Рис. 23 Команда на вершине троической горы.

Спустились лесом, видели лису. Несколько минут решали, как лучше пройти, но наш ответственный за навигацию указал путь. Потом шли полями и 17:58 встали на ночлег в районе села Демкино. В 19:20 был готов горячий ужин, в 21:00 отбой. От усталости забыли отзвониться в МЧС, но и про нас все забыли. Одна из причин была в том, что мы оказались в Хвалынском районе, а вторая в том, что была плохая сотовая связь.

3.5 День 5 (05.11.2025г.)

с. Демкино – р. Терса – с. Рощино- с. Богатое – с. Заветное – р. Новояблонка

Ходовое время – 8 ч. 55 мин.

Расстояние – 18 км

Подъем дежурных и команды по расписанию. Завтракаем в 7:10, Собираем лагерь, отзваниваемся в три отделения МЧС и в 8:45 выдвигаемся в путь. Первый привал делаем через 30 минут, остальные через 45 минут, 15 минут отдых. Леса остались позади, впереди только поля. Идем по через полям, грязь налипает на ботинки, но никто уже не останавливается, чтобы счистить ее. Подходим к реке Терса, идем вдоль нее. В 12:05 переправляемся через реку Терса. Стараемся проскочить по камням, чтобы не промочить ноги.

В 12:55 в районе села Рощино останавливаемся на обед. Кипятим на газовых горелках воду, обедаем горячей кружкой, сухарями, колбасой, салом и чаем с конфетами. В 13:45 продолжаем путь. В 14:05 переходим в брод реку Терса в довольно узком месте. Берега поросли высокой сухой травой и камышом. Хоть участок и не глубокий, но вокруг хлупает вода и очень грязно.

В 17:35 останавливаемся на ночлег рядом с рекой Терса, в районе села Заветное. Отзваниваемся в МЧС. На ужин картофельное пюре из пакета и тушенка. Понимая, что это крайняя ночевка в походе, не хочется расходиться. Хочется подольше посидеть у костра, пообщаться. Спать расходимся в 21:38.



Рис. 26. Бескрайние поля.



Рис. 27. Переправа через р. Терса.



Рис. 28. Переправа через р. Терса.



Рис. 29 Лагерь на р. Терса

3.6 День 6 (06.11.2025г.)

р. Новояблонка - р. Терса– район с. Широкий Буерак – район р. Волга - район лыжной базы БРТ

Ходовое время – 8 ч. 10 мин.

Расстояние – 20,8 км

Подъем по расписанию. Завтракаем овсяной кашей, отзваниваемся в МЧС и в 8:35 выходим на маршрут. Темп держим хороший, через 30 минут делаем привал. В 10:15 переправляемся через реку Терса по поваленному гнилому дереву. Идем вдоль реки Терса. В 12:45 встаем на обед. В 13:35 продолжаем путь. В 14:20 пересекаем трассу Р-228 в районе села Широкий Буерак и идем полями в сторону точки завершения маршрута.

В 16:45 доходим до парковка в районе лыжной базы БРТ. Маршрут пройден. Мы много смеемся, делимся впечатлениями о походе. Через 10 минут за нами, по договоренности, приезжает микроавтобус и развозит нас по домам. Руководитель отзванивается о завершении маршрута.



Рис. 30. Река. Терса.



Рис. 31. Переправа через р. Терса.



Рис. 32. Поля в районе с. Широкий Буерак. Рис. 33. Завершение маршрута. Район базы БРТ.

Глава 4

Заключительная часть

4.1 Потенциально опасные участки (препятствия, явления) на маршруте

Опасных участков на маршруте не было. Мы переходили в брод мелкие речки и ручьи, где главная опасность была испачкаться и промочить ноги. Основные трудности были обусловлены погодными факторами. Липкая грязь, размытые полевые дороги. Местами дороги, обозначенные на карте, исчезали и приходилось идти либо напролом по пашне, либо искать ближайшие тропы.

4.2 Метеонаблюдения на маршруте

Погода в начале ноября не очень стабильная. Первый день было довольно тепло, температура днем доходила до $+9^{\circ}$, ночью холодало до $+5^{\circ}$. Около 15 часов попали под небольшой дождь. На вторую ночь температура упала до -8° . Все было покрыто инеем, лужи на дорогах замерзли и только ближе к обеду все начало оттаивать на солнце. Оставшиеся дни температура в среднем днем составляла $+6^{\circ}$, ночью $+4^{\circ}$. Осадков не было. Местами в полях задувал пронизывающий холодный ветер.

4.3 Групповое и личное снаряжение

На маршруте нами использовалось следующее общетуристическое снаряжение:

- Палатки - три трёхместные;
- Полиэтиленовая плёнка 3м x 2м – 3 шт. – стелили под палатки;
- Газовая горелка Kovea, 2 шт.;
- Котёл – 2 шт. (8 л., 7 л);
- Газовые баллоны 450 гр. – 7 шт.;
- Половник, скатерть, губка, разделочная доска;
- Резак газовый;
- Тросик костровой;
- Пила ручная;
- Лопата;
- Навигатор, бумажные карты, компас;
- Ремнабор;
- Аптечка;
- Верёвка 10 мм 50 м;
- Вёревка 8 мм 50 м

Из личного снаряжения нами было взято:

- Рюкзак от 80 л;
- Спальник;
- Коремат;
- Фонарь налобный с комплектом запасных батареек;
- Трекинговые палки;
- Набор посуды (клмн);

4.4 Дополнительная информация о походе

4.4.1 Финансовый отчёт

Расходы с 01.11.25 по 06.11.25 на 9 человек			
№ п/п	Наименование расходов	Сумма, всего, руб.	Сумма на человека, руб.
1	Питание	6345	705

4.4.2 Раскладка продуктов питания

В походе у нас было двухразовое горячее питание (завтрак, ужин) и сухой/горячий обед с горячим чаем, для экономии времени и газа. Суточная норма на человека в среднем составляла 499 г. без учёта личного перекуса, средняя калорийность ~2000 ккал. Закуплены продукты были завхозом. Сухари сушил завхоз. Масло, сыр, колбаса были завакуумированы. Упаковкой завтраков, обедов и ужинов по дням занимался завхоз.

№ п/п	Продукты	г/день	на группу (9 человек, 6 дней), грамм	варки (приёмы), раз
1	Сухари	60	3240	6
2	Печенье	20	720	4
3	Пряники	30	270	1
4	Щербет	30	270	1
5	Пшено	60	540	1
6	Рис	60	1080	2
7	Крупа пшеничная	60	540	1
8	Овсянка	60	1080	2
9	Гречка	65	1170	2
10	Чечевица зеленая	65	585	1
11	Макароны	70	630	1
12	Пюре картофельное	80	720	1
13	Молоко сухое	10	540	6
14	Сало	20	360	2
15	Колбаса копченая, карбонат	30	1620	6
16	Суп горячая кружка	19	1026	6
17	Сыр	20	900	5
18	Масло сливочное	10	360	4
19	Тушенка (свинина, говядина, индейка)	70	3150	5
20	Заправка для борща	55,5	500	1
21	Майонез	10	540	6
22	Горчица	2	108	6
23	Сгущенное молоко	13	702	6
24	Конфеты, шоколад	40	2160	6

25	Суш. овощи	10,75	581	6
26	Кисель	30	270	1
27	Чай	9	486	6
28	Кофе	2	108	6
29	Сахар	45	2430	6
30	Соль	3,5	189	6
31	Специи	1	54	6
	ИТОГО:		26929	
	Всего на 1 человека (6 дней)		2992	
	Всего на 1 человека в день		499	

4.4.3 Состав походной аптечки

Назначение	Название	Кол.	Дозировка и применение	Срок годности
Противовирусное	Ацикловир	50x200мг	герпес 5 дней по 5 раз в сутки, до 10 дн.	11.25
Антибиотики	Ципролет	10x500+	3-7 дней, 250/500 2 раза в день	12.25
	Аугментин (амоксик.)	8x (875+125)	500-1000 2р/д до 14 дней	02.26
	Флемоксин/соллютаб (амоксик.)	4 x 1000		09.26
Противовоспалительные, обезболивающие	Парацетамол	17x500 мг	макс разовая - 1 г, суточная - 4 г	07.27
	Кетанов раств. на язык	20т	макс. разовая - 1 т., сут. - 4 т., не более 5 дн.	06.27
	Спазган	10т	мышечные боли, спазмы 1-2 т 3-4р/д макс сут. 8т. макс 5 дней	08.26
	Цитрамон	20т	1-2т 2-3 р/д	04.26
	Максиган	7т	мышечные боли, спазмы 1-2 т 2-3р/д макс сут. 6т. макс. 5 дней	03.27
	Ацетилсалициловая к-та	10т	раз 250-500 макс 1г, макс сут. 3 г	11.25
	Аркоксия	14т x 90	боль в суставах 1раз в сутки, до 7 дней	11.25
	Ибупрофен	10т x 400	2-3 р/д, макс 3 с едой или после	11.25
Нос, горло	Мукалтин	40т	кашель, 1-2 т. 2-3 р/д перед едой	12.25
	Амброксол	30т	бронхит, 1т 3р/д после еды не разжевыв.	10.26
	Лизобакт	30т	горло, рассасывать, 2т*3-4р/д	09.27
Сердечные	Валидол	10т	1т 2-3 раза в день, под язык	09.26
Антиаллергические	Цетрин	10т	1т 1р/д или 0,5 т 2р/д	11.25
	Супрастин	10т	1т 3-4 раза в день, во время еды	10.26
	Диазолин	10т	100-200мг 1-2р/д	06.26
Желудочно-кишечные	Активированный уголь	40т	отравления, аллергия	05.26
	Фитолакс	20т	слаб.2-4т	04.26
	Омепразол	20т x 20	при приеме НПВП	05.26
	Дротаверин	20т	спазм гладких мышц внутренних органов 1-2т 2-3 раза в сутки	10.26
	Энзистал	40т	фермент, 1-2т 2-3 р/д	06.26
	Маалокс	15т	1-2 таб. 3-4 раза в день, изжога, боли в эпигастрии	11.25
	Лоперамид	10 капс+	по 2, далее по 1 после каждого ж. стула, макс сут. 8 капс.	10.26
Наружное, мази	Йод	5 мл	пузырек	
	Гидроперит	8т	растворять в воде, обработка ран	06.26
	Ацикловир	1т.	герпес, 3-5 раз в сутки	03.26
	Левомеколь	1б.	нагноение	11.26
	Пантенол-Д мазь	1т.	заживление ран, ожогов	05.27
	Стрептоцид пор.	8уп.	сушить мокрые раны	09.26
	Долобене	1т.	боли в суставах, травмы	12.25

	Тетрациклиновая мазь	1т.	глаза	03.26
	Сульфацил натрия	6*2,5	глаза	10.26
Перевязочное	бинты стер.	56+10м		
	бинт эласт.	2		
	жгут (резинка плоская)	2		
	лейкопластырь рул.	2 рул.		
	лейкопластырь бакт.	Компл.		
	вата	1 уп.		
	салфетка спиртовая	20 шт.		
Ампулы	Кетанов	3	болевого синдрома (травмы, зубная боль, вывихи, растяжения) в/м 10-30мг	03.26
	Кеторол	9	болевого синдрома (травмы, зубная боль, радикулит, невралгия) в/м 30мг	07.26
	Анальгин	1		10.26
	Димедрол	1	анафилактические реакции, отек Квинке (10-50мг 1-3 раза в день)	11.27
	шприцы 5 мл	5шт		
	шприцы 3 мл	5шт		

4.4.4 Состав походного ремнабора

Наименование	Кол-во	Наименование	Кол-во
Очки с/з	1 шт.	Клей резиновый	1 шт.
Набор игл	1 шт.	Суперклей	5 шт.
Цыганская игла	1 шт.	Скотч армированный	1 шт.
Нитки простые	3 кат.	Скотч простой	1 шт.
Нитки капроновые	3 вида	Изолента	2 шт.
Куски материалов	5 шт.	Липучка	1 шт.
Резинка	2 мот.	Саморезы	10 шт.
Отвертка	1 шт.	Тросик	1 м
Плоскогубцы	1 шт.	Клепки	6 шт.
Шило	1 шт.	Проволока	30 см
Напильник	1 шт.	Ложка	1 шт.
Надфиль	2 шт.	Батарейки (миз.)	6 шт.
Пилка по металлу	1 шт.	Шнур	2 м

4.5 Итоги, выводы, рекомендации

Разнообразие рельефа делает маршрут в межсезонье очень интересным и полезным. Мы получили опыт преодоления оврагов, ручьев и рек в брод, передвижения по пашням и размытым грязевым дорогам, прохождения по заросшим смешанным лесам на подъемы и спуски. Наличие воды на маршруте является его плюсом.

Маршрут первой категории сложности группой пройден.