

ТУРИСТСКО - СПОРТИВНЫЙ СОЮЗ РОССИИ ФСТР



**ОТЧЕТ О ЛЫЖНОМ ПОХОДЕ
5 КАТЕГОРИИ СЛОЖНОСТИ
ПО ЗАПАДНОМУ САЯНУ (ХРЕБЕТ ЕРГАКИ)**

совершённом с 03 февраля по 22 февраля 2024 года

Маршрутная книжка № Р24/2-501

Руководитель: Тимонин Александр Николаевич

телефон: 8 905 325 25 51

почта: altim72@bk.ru

Ссылка на фотоотчет:

<https://disk.yandex.ru/d/Ql--2r0AY7-ZBA>

Саратовская область, г. Балаково

2024 год

Маршрутно - квалификационная комиссия рассмотрела отчёт и считает, что:

а) Поход может быть зачтён всем участникам и руководителю 5 к.с.

б) Отчёт использовать в библиотеке ФСТР и ФСТ ОТ Москвы

Рецензент:

Судья ССВК, МС, член ЦМКК _____ М.Ю. Васильев

СОДЕРЖАНИЕ

1. Введение	4
<i>1.1. Справочные сведения о маршруте</i>	<i>4</i>
<i>1.2. Состав группы</i>	<i>5</i>
<i>1.3. Планирование маршрута.....</i>	<i>7</i>
<i>1.4. Транспортные возможности района.....</i>	<i>8</i>
<i>1.5. Заявленный и пройденный маршрут.....</i>	<i>9</i>
2. Техническое описание маршрута.....	13
3. Выводы и рекомендации.....	89
4. Приложение к техническому описанию маршрутов	90
<i>4.1. График движения на маршруте</i>	<i>90</i>
<i>4.2. Высотный профиль маршрута</i>	<i>91</i>
<i>4.3. Перечень локальных препятствий.....</i>	<i>92</i>
<i>4.4. Оценка сложности маршрутов.....</i>	<i>95</i>
<i>4.5. Метеонаблюдения на маршруте</i>	<i>95</i>
5. Материальное обеспечение.....	97
6. Картографический материал	104
7. Литература.....	104

1. ВВЕДЕНИЕ

1.1 Справочные сведения о маршруте

Категория сложности – пятая

Район – Западный Саян (хребет Ергаки)

Сроки проведения – с 03 февраля по 22 февраля 2024 года

Количество участников – 9 человек на старте. Во время маршрута С.Н. Стенкин сошёл с маршрута в результате болезни.

Продолжительность – 19 дней (127 час ходового времени)

Протяжённость активной части – 177 км + 48 км радиально (в зачёт - 225 км * 1.2 = 270км)

Всего препятствий – 12 (перевалы - 8, траверс - 3, вершины - 1)

Определяющих препятствий – 9 (перевал - 4 +1(рад), траверс - 3, вершины 1(рад.))

Перепад высот (суммарный) – 16469 м (+ 8394м; - 8075м;)

Маршрут утверждён ЦМКК, маршрутная книжка № Р24/2-501

Адрес хранения отчёта: библиотека ЦМКК и ФСТР и ФСТ ОТ Москвы.

Координаты руководителя: 89053252551, e-mail: altim72@bk.ru

1.1. Состав группы

№	Ф.И.О.	Год рожд.	Опыт	Город	Обязанности	Фото
1	Тимонин Александр Николаевич	1972	2 разряд	Саратовская обл., г. Балаково	руководитель фотограф навигация связь	
2	Хасанова Татьяна Павловна	1964	МС	г. Екатеринбург	фотограф медик	
3	Рышкина Ксения Анатолевна	1980	2 разряд	Саратовская обл., г. Балаково	завхоз финансист	
4	Пьянзин Александр Викторович	1970	2 разряд КМС по альпин.	Саратовская обл., г. Балаково	спец. снаряж. ремонтник	
5	Рыжков Андрей Васильевич	1957	МС	Нижегородская обл. г. Саров	печник	
6	Едигарьев Анатолий Владимирович	1971	МС	Свердловская обл. г. Нижний Тагил	фотограф навигация	

7	Плетнев Андрей Васильевич	1988	2 разряд	г. Новосибирск	спец. снаряж. рации фотограф	
8	Захойий Илья Григорьевич	1980	1 разряд	г. Сыктывкар	палаточник	
9	Стенькин Сергей Николаевич	1961	МС	г. Ярославль	фотограф	

1.3 Планирование маршрута

Район хребта Ергаки является популярным среди туристов – лыжников. Большое наличие ЛП и ПП делают его ещё привлекательнее. С хорошо развитой логистической инфраструктурой. Несмотря на «компактность» района в нём можно проводить походы разной категории сложности (от 1 до 5). Есть возможность достаточно быстрого аварийного выхода из района к «Усинскому тракту». Наличие станции спасателей, поста егерей заповедника делает путешествие в этом районе более безопасным, так как можно по мимо прямой помощи при ЧС получить консультацию по погоде, снежному покрову и т.д. На стадии старта и на самом маршруте.

При планировании маршрута исходили из следующих данных:

- глубина снегового покрова в районе маршрута
- лавинная опасность
- новизна (первопрохождение не которых локальных препятствий зимой)

Участники группы многократно участвовали вместе в сложных походах, в разных районах.

На основании этих данных спланировали маршрут, который позволит составить общую картину района и посмотреть со стороны на значимые и интересные вершины и перевалы, представляющие интерес для лыжников. Поэтому рассмотрели участки:

- в. Метугул-тайга – р. Ус – в. Чатырба
- истоки р. Левый Тайгиш и включили их в нитку маршрута.
- район оз. Шадат (в точности перевал Банановый 2А)
- район в. Балдыр-тайга Северная с востока
- район оз. Художников

С точки зрения постоянства погоды решили стартовать в начале февраля. На начало маршрута темнело в 17:30, а светало в 7:30. В конце маршрута светало уже в 7:00, а темнеть начинало только в 18:40. На обеды (термоса с чаем, сухари, колбаса (консервы рыбные, сало, сладкая смесь, большая конфета) не более 30 минут. Для облегчения рюкзаков использовали волокуши компании «ВЕК».

Трое из участников похода шли на лыжах без камуса. У половины участников были установлены на лыжах скитуровские крепления.

1.4 Транспортные возможности района

С Абаканом есть ж/д и авиасообщение, с удобными местами расположения: ж/д вокзал в центре города и аэропорт в черте города. Все наши передвижения на автотранспорте в районе путешествия от встречи на ж/д вокзале и до выхода на маршрут – и обратно осуществлял водитель Сергей:

- тел: 8 913 446 64 00 транспорт (внедорожник, микроавтобус, автобус) по необходимости с прицепом, количество участников до 18 человек со снаряжением.
- встреча в Абакане, заезд для регистрации в службу спасения и администрацию национального парка.
- закупка продуктов и топлива до приезда группы.
- приём и отправка снаряжения через грузовые перевозочные компании.
- помощь в поиске гостиниц, баз отдыха, консультации, связанные с особенностями района.

В Абакан часть нашей команды приехала поездом Екатеринбург – Абакан. Ребят встретил Сергей и привёз в аэропорт, где их уже ждала другая часть группы, прилетевшая из Саратова с пересадкой в Москве (+4 часа). В течении трёх часов были переукомплектованы снаряжение и продукты, наклеены камуса и переодеты участники. Загрузив автобус и оставив Сергею ненужные на маршруте вещи, выехали к месту начала маршрута. Дорога заняла пять с половиной часов с обедом и заездом к спасателям для регистрации.

Возвращение с маршрута от Тармазоковского моста было такое же быстрое и удобное, только в обратном порядке и с ночёвкой на съёмной квартире.

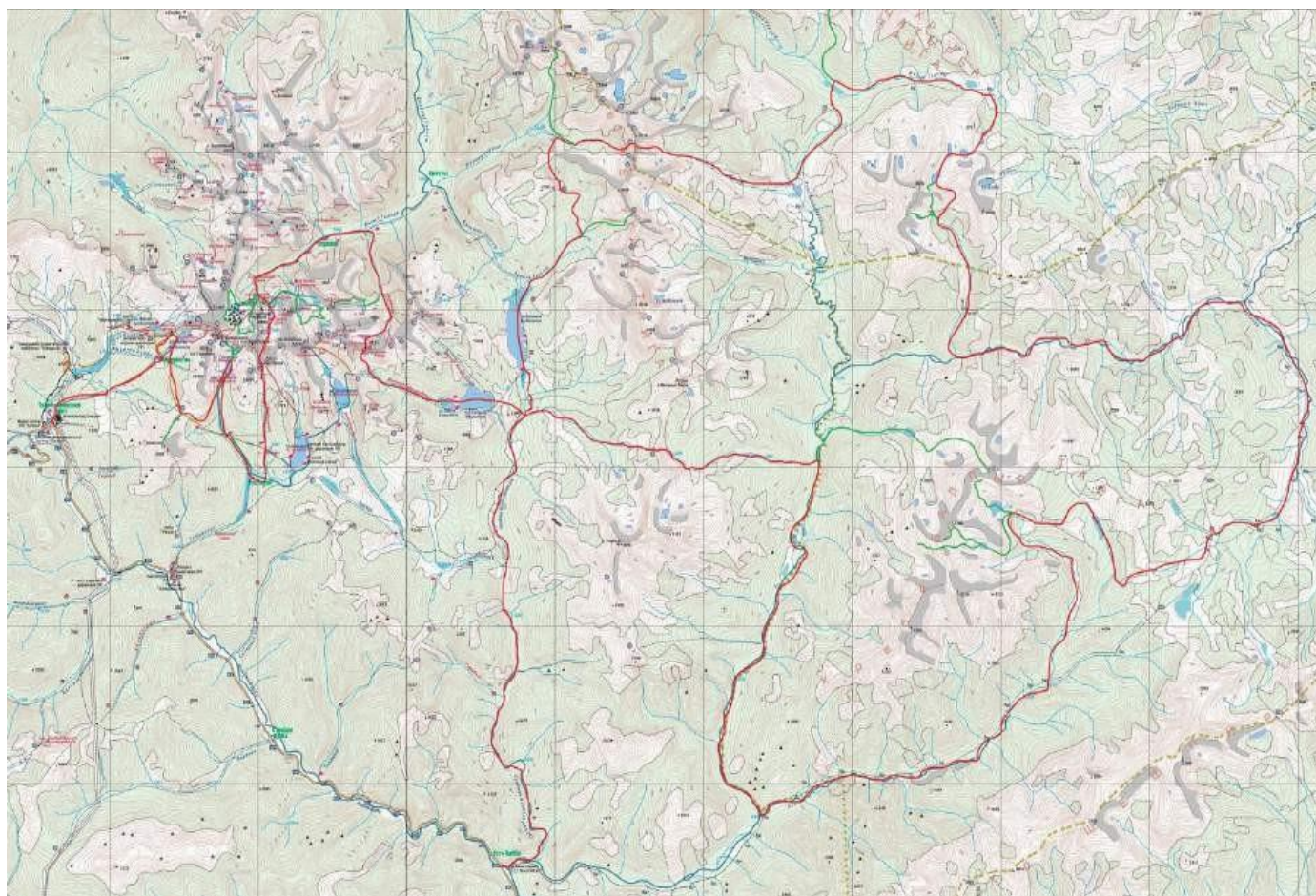
На озере Светлом, а также на перевалах и вершинах (откуда виден Усинский тракт, есть связь «Теле 2»). По обе стороны Усинского тракта в районе национального парка «Ергаки» находятся турбазы и кафе.

Так же стоит отнести к транспортным возможностям района наличие снегоходной «трассы»:

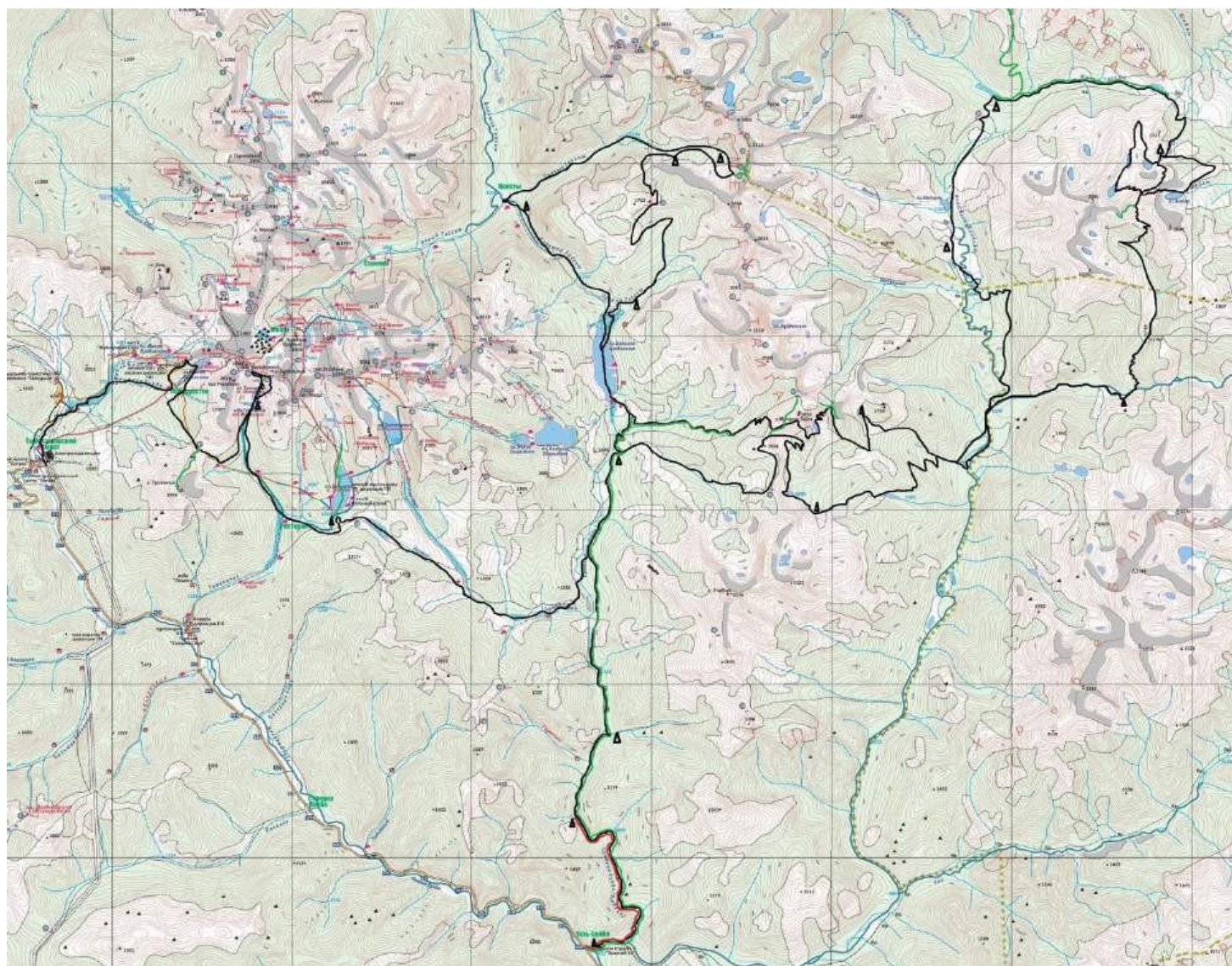
Тармазаковский мост- пер.Тушканчик (н\к) -оз.Светлое - пер.Луговой (н\к) - оз. Большое Бульбинское.

1.5 Заявленный и пройденный маршрут

Заявленный маршрут: р. Ср. Буйба - оз. Бол. Буйбинское – р. Бол. Тайгиш- рад. пер. Московских турклубов (1990м, 1Б)– пер. Вертолётный (1710м, 1А) – р. Прав. Тайгиш - рад. пер. Малыш (1830м, 1Б, зимнее первопрохождение.) - пер. Меткуль Сев. (2020м. 2А) – оз. Меткуль – р. Верх. Буйба – пер. Мал. Тайгиш (1319м, н/к) – р. Мал. Тайгиш – рад. в. Чатырба (2032м. 1Б-2А) – пер. 1457 (1457м, н/к) - р. Шадат - пер. Банановый (1932м, 1Б-2А) – р.Ус- р.Анягус – пер.Чап (1632м, н/к) - р. Чап – рад. в. 2184 (1Б) - разведка гребня (перевала) между в. 2184 и 2216 (первоПрав.) – р.Чап - р. Ус – рад. в. Балдыр-тайга Северная 2231м. (1Б) - руч. Семинарский - оз. отметка 1400м. – пер. Семинарский (1778м, 1А*-1Б!) – р. Ср. Буйба – оз. Бол. Безрыбное – руч. Безрыбный – пер. Высоцкого (1950м, 2А) – руч. Ледяной – рад. пик Зуб дракона (2176м, зимнее первоПрав.) – р. Лев. Тайгиш - оз. Художников – разведка цирка с перевалами Художников, Парабола и Тайгиш-1, оз. Художников, оз. Цветные - оз. Горных духов – пер. Птица (2100м, 1Б) - руч. Медвежий – руч.Тушканчик – рад. разведка пер.Курсантов Зап. (1870м) и Курсантов Вост. (1830м) - пер. Тушканчик (1670м, н/к) - рад. г. Тушканчик (1998м, 1А) – Висячий камень - р. Ниж. Буйба – Тармазаковский мост.



Пройденный маршрут: р. Ср. Буйба - оз. Бол. Буйбинское – р. Бол. Тайгиш- пер.-Вертолётный (1710м, 1А) – р. Прав. Тайгиш - радиально траверс пер. Меткуль Южный, пер. Меткуль Сев. (2020м. 2А) - р. Прав. Тайгиш – изба «КРЕСТЫ» - р. Прямой Тайгиш - оз. Бол. Буйбинское – траверс (пер. Метенгул ложный (1880м, 1Б), в. Метугул-тайга (2056м., 1Б) (2А) – второй правый приток р.Ус после слияния с р. Верх. Буйба – р. Ус – р. Верх. Буйба – оз. Меткуль – пер. Мал. Тайгиш (1319м, н/к) – р. Мал.Тайгиш – рад. в.Чатырба (2032м, 2А) – пер. 1457 (1457м., н/к) – оз.Шадат – пер.Банановый (1932., 2А) – р.Ус – второй правый приток р.Ус ниже устья Верх. Буйбы – ручей Семинарский – траверс (пер. Метенгул ложный (1880м., 1А) ,пер.Семинарский (1778м, 1А))(1А) – р.Ср.Буйба – р.Золотой Ключ – пер. Луговой (1550м, н/к) – оз.Светлое – р.Тушканчик – оз.Тушканчик – рад. траверс пер. Курсантов Зап. (1870м., 1А) и Курсантов Вост. (1830м., 2А)(2А) – пер.Тушканчик (1670м., н/к) + рад. г. Тушканчик (1998м., 1А) – Висячий камень - р. Нижняя Буйба – Тармазаковский мост.



День	Заявленный маршрут	Пройденный маршрут
1	р.Ус - р. Ср. Буйба - руч. Горелый	Усинский тракт - р. Ус
2	руч. Горелый – оз. Бол. Буйбинское – р. Бол. Тайгиш	р.Ус -р. Ср. Буйба - 6- ой км. по движению вверх по реке
3	р. Бол. Тайгиш – пер. Московских т/к. (№ 64 1950м., 1Б) рад. – пер. Вертолётный (№63,1710м., 1А) – р. Прав. Тайгиш	6- ой км -«Усинский тракт» - 6- ой км
4	р. Прав. Тайгиш – пер. Малыш (№57 1830м., первопр. зимнее 1Б) рад.	6- ой км - р. Ср. Буйба ручей с пер.Учебный - Усинский тракт (рад.) - р. Ср. Буйба ручей с пер.Семинарский (рад.)
5	р. Прав. Тайгиш - пер. Меткуль Сев. (№ 59 1980м.,2А) – оз. Меткуль – р. Вер. Буйба – пер. Мал. Тайгиш (№80 1310м., н/к) – р. Мал. Тайгиш	р. Ср. Буйба ручей с пер.Учебный – оз. Бол. Буйбинское - р. Бол. Тайгиш
6	р. Мал. Тайгиш – в. Чатырба рад. (2032м.,1Б-2А)	р. Бол. Тайгиш. – пер. Вертолётный (№63 1710м.,1А) – р. Прав. Тайгиш
7	р. Мал. Тайгиш – пер. 1457 (1457м., н/к) - р. Шадат - озера под пер.Банановый	р. Прав. Тайгиш - пер. Меткуль Юж. (№61 1940м., 2А), Меткуль Сев. (№ 59 1980м., 2А) (рад.траверс)
8	пер. Банановый (№125 1932м., 1Б - 2А) – р.Ус	р. Прав. Тайгиш – «КРЕСТЬ» - р. Прямой Тайгиш
9	р. Ус- р.Анягус	р. Прямой Тайгиш - оз. Бол. Буйбинское – р. Ср.Буйба
10	р.Анягус – пер. Чап (1620м., н/к) - р.Чап	Активная дневка р. Ср. Буйба – тропление лыжни под пер.Метугул-тайга (рад) - р. Ср. Буйба - ручей с пер.Семинарский(рад.)
11	р.Чап - восх. в. 2184. рад. (1Б), разведка гребня (перевала) между в. 2184 и 2216 (первопрох.) – р.Чап	р. Ср.Буйба – траверс(1Б) пер.Метугул Тайга ложный (1780м., 1А) , в.Метугул тайга(2056м.) – верховья второго правого притока р.Ус после слияния с р.Верх. Буйба
12	р. Чап – р. Ус	второй правый приток р.Ус после слияния с р.Верх. Буйба – р.Ус –

		р.Верх.Буйба – оз.Меткуль
13	р. Ус - восх. в. Балдыр-тайга Северная (2231м., рад. (1Б)) - руч. Семинарский - озера на отм. 1400м	оз.Меткуль – пер. Мал. Тайгиш (№80 1310м., н/к) – р.Мал.Тайгиш - в.Чатырба (радиально) (2032м.,2А) – пер. 1457 (радиально) (1457м., н/к)
14	оз. отм. 1400м– пер. Семинарский (№68 1760м., 1А*-1Б) – р. Ср. Буйба – оз. Бол. Безрыбное – руч. Безрыбный	р.М.Тайгиш – пер. 1457 (1467м.2н/к) – оз.Шадат – оз.под пер.Банановый
15	руч. Безрыбный – пер. Высоцкого (№35 1950м.,2А) – руч. Ледяной	оз.под пер.Банановый -пер.Банановый (№125 1932м.,2А) – р.Ус
16	руч. Ледяной – пик Зуб дракона рад. (2176м.,1Б-2А зим. первопрох.) – р. Лев.Тайгиш - оз. Художников	р.Ус – второй правый приток р.Ус после слияния с р.В.Буйба – ручей Семинарский
17	Активная дневка: оз. Художников – разведка цирка перевалов Художников, Парабола, Тайгиш 1 - оз. Художников - рад. к оз. Цветное	ручей Семинарский – траверс (1А) пер.Ментунгул ложный (1А), пер.Семинарский (№68 1760м., 1Б) – р.Ср.Буйба
18	оз. Художников - оз. Горных духов – пер. Птица (№31 2070м., 1Б) – руч. Медвежий – руч. Тушканчик	р.Ср.Буйба – р.Золотой Ключ – пер.Луговой (№39 1550м.,н/к) – оз.Светлое
19	руч.Тушканчик – радиально разведка пер. Зап.Курсантов (№23 1850м.,1А-1Б) и Вост.Курсантов(№24 1800м., 2А)	оз.Светлое – р.Тушканчик – оз.Тушканчик - – пер. Зап.Курсантов (№23 1850м.,1А), Вост. Курсантов (№24 1800м., 2А)1830м. (траверс 2А)
20	руч. Тушканчик – пер. Тушканчик (№27 1680м., н/к) - восх. г. Тушканчик рад. (1996м., 1А)– Висячий камень - р. Ниж. Буйба – Тармазаковский мост - Абакан	пер.Тушканчик (№27 1680м.,н/к) + рад. г. Тушканчик (1998 м.,1А) – г.Висячий камень (1700м.)- р. Ниж. Буйба – Тармазаковский мост – - Абакан
21	Резервный день	

2. ТЕХНИЧЕСКОЕ ОПИСАНИЕ МАРШРУТА

1 день (3 февраля):

аэропорт Абакана – Усинский тракт - т/б «Золотой Ус»

Погода: -18С. Изморось, дымка

Сбор группы в Абакане начался с 07.00 на ж/д вокзале, откуда Сергей (наш водитель) привёз ребят в аэропорт Абакана. В 07.45 прилетели остальные участники и приступили к распределению снаряжения и продуктов в зале ожидания аэропорта. На это ушло три часа, причём занимались этим всей командой по чётким указаниям завхоза. При приёме багажа выяснилось, что в аэропорту Шереметьево вытаскивали у двоих участников паур банки (которые нам в аэропорту Саратова сказали положить в багаж). Поэтому выехав 11:30 из аэропорта на 12 местном автобусе направились с начало в магазин DNS для приобретения паур банков. Далее в 12.00 (предварительно позвонив по номеру +7390 235 88 45) заехали в Южно-Сибирский ПСО по адресу: Молодёжный квартал 14 (строение 13) для регистрации и постановки печати в маршрутной книжке, а также получить последнюю информацию о районе путешествия. ПСО находится на месте колонии, на окраине города, ворота открывают после звонка по телефону. В итоге теряем ещё два часа светлого времени.

По дороге водитель рассказывал нам о достопримечательностях края, завёз пообедать (вкусно и не дорого) в посёлке Танзобей. В 16.30 заехали на станцию спасателей на Ойском озере для регистрации. Спасатели рассказали о состоянии снега и ближайшем прогнозе погоды в районе, а также о том, что в январе были сильные ветра и весь снег сдут с хребтов и вершин, в долинах же много снега. По пути заехали к егерям на их базу на р.Тушканчик что бы зарегистрироваться у них и узнать о наличии следов оставленных снегоходами, погоде. В 17.00 подъехали к т/б «Золотой Ус». Выгрузились и оставили у водителя личные вещи, которые не нужны на маршруте. Начинает темнеть. Сильно похолодало (в Абакане днём было -15) На т/б два сторожа на нашу просьбу разрешить на территории поставить палатку предлагают взять тёплый домик. Принимаем их предложение переночевать на турбазе, чтобы рано утром начать движение по маршруту. Домик с печкой

и дровами на группу в 9 человек обошёлся в 3000 руб. Рядом (100м) готовая про-
рувь для забора воды. С наступлением темноты включают генератор для освеще-
ния внутри помещений и на улице. Небо чистое, звёздное, лёгкий С-В ветер и -
30С.







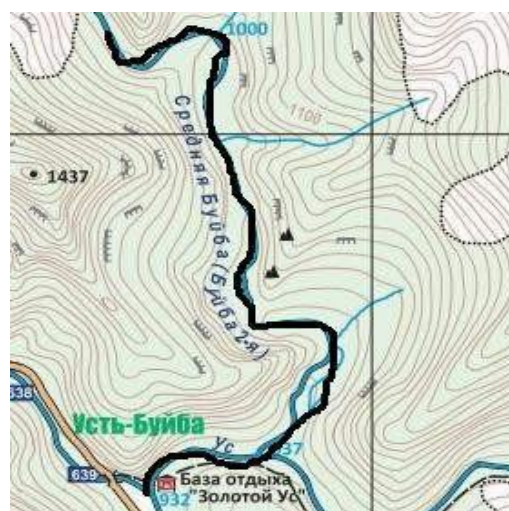
2 день (4 февраля):

р.Ус - р. Ср. Буйба - 6-й км по движению вверх по реке Средняя Буйба.

Погода: Температура-35С. Безветренно, ясно, лёгкая облачность

В 08.05 выход. Движемся по оставленной на кануне группой Олега Голичанина лыжни (глубина до 30см.) в начале которой он оставил дружеское пожелание в виде надписи на снегу. Рассчитываем догнать его. С начало идём в верх по реке Ус. В месте слияния с р.Средняя Буйба переходим на неё. Лыжня петляет по руслу реки,

но в основном проходит по левому (ор.) борту долины. Немного мёрзнут лицо и руки, но с восходом солнца отпускает. Прошли четыре перехода по 40 минут. Сергей стал отставать. Подошёл Илья сказал, что Сергею стало плохо. Останавливаемся, даём Сергею отдышаться, потом измеряем пульс: 120 уд/мин в покое, лицо красное, с его слов с вечера отсутствует мочеиспускание, слабость, тошнота. Принимаем решение остановиться на обед в 11.45. Ждём. Состояние не много улучшилось (пульс 80 ударов). Сергей принимает таблетку для снижения давления. Решаем остановиться на сегодня. Ставим палатку в 14:00 и укладываем больного. Наблюдаем. Закат в 17.40. Температура (по нашему градуснику) -25С, безветренно, лёгкая облачность.





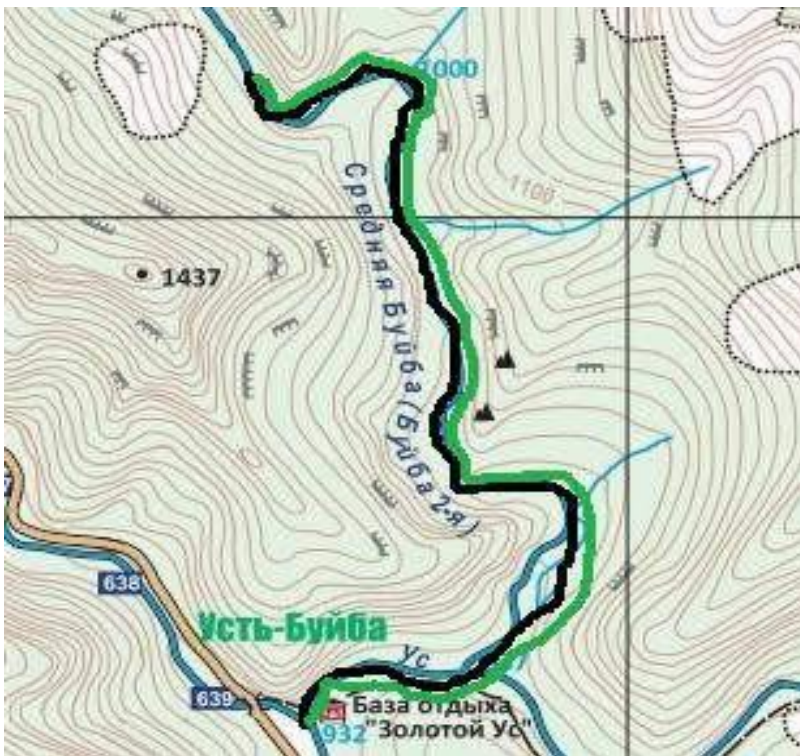


3 день (5 февраля):

р. Ср. Буйба - 6-й км. по движению вверх по реке Средняя Буйба - Усинский тракт (рад.).

Погода: Температура-25 С. Яркое солнце, безветренно.

Самочувствие больного не улучшилось (пульс 80 уд/мин, головокружение, редкое мочеиспускание). Принимаем решение о сопровождении Сергея в низ и выходе его с маршрута. Откидываем часть снаряжения и продуктов для спуска в низ. Андрей и Саша забрав отложенное снаряжение и продукты, отправились сопровождать больного вниз, поддерживая радиосвязь. В 11.20 спустились на турбазу «Золотой Ус» и позвонили Сергею (водитель который нас забрасывал). Он пообещал прислать за больным машину. Термометр на турбазе показывал температуру в полдень -30С. На сопровождение больного и возвращение ушло 5 часов. Вынужденная полудневка: занимались перераспределением продуктов, снаряжения и заготовкой дров. Днём температура поднялась до -6 С, вечером опустилась до -20С.







4 день (6 февраля):

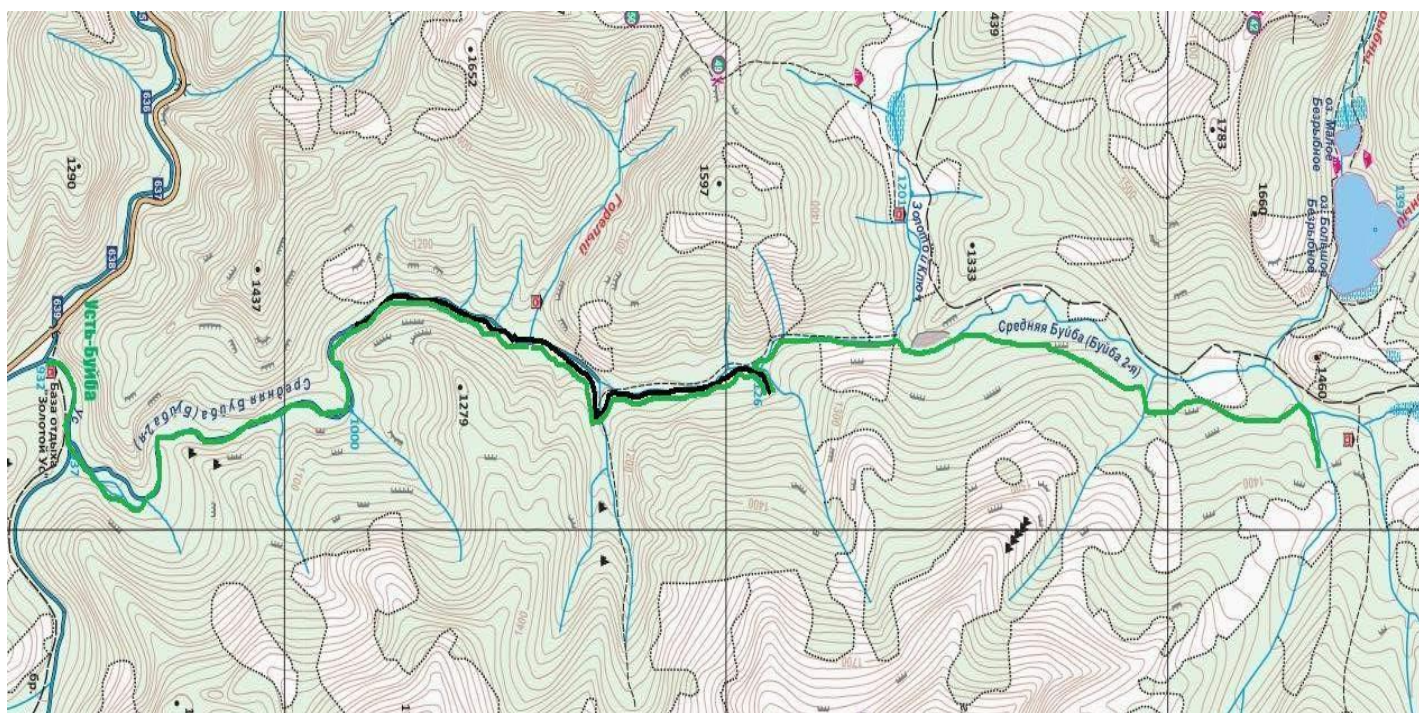
р. Ср. Буйба - 6-й км. по движению вверх по реке Средняя Буйба - руч. с пер.Учебный - Усинский тракт (рад.) ручей с пер.Учебный - р. Ср. Буйба, ручей с пер.Семинарский (рад.).

Погода: Температура -25 С, ясно, безветренно.

Выход в 7.30. Прошли три перехода по 40 минут и новое происшествие. В 11:00 Андрей Рожков ломает лыжу Бескид под колодкой. Долго не раздумываем,

быстро перекусываем и принимаем решение: отправить вниз двух человек за лыжей или доской для ремонта на базу Золотой Ус, поддерживая радиосвязь. В 11.30. первая группа начинает спуск вниз. В 14.40 спускаются за ремонтным комплектом до турбазы. На ней ни чего нет. Ловят на трассе машину и едут до бригады дорожной службы. В храме Николая Чудотворца у служителя церкви Игоря взяли доску и гвозди. В 18.00 начинают подъём от т/б «Золотой Ус». В 21.20 возвращаются в лагерь.

Организуем заброску продуктов. В 11:45 три человека выходят с заброской к ручью Семинарский (три мешка продуктов с 15 по 21 день). За три часа дошли до места (ручей, стекающий с перевала Семинарский). Погода ясная, слабый ветер. Путь назад занял 2 часа. Трое остаются на обустройство лагеря. По приходу ребят связываемся по спутниковому телефону с координатором (Артем) и узнаем, что Сергей благополучно добрался до Абакана и уже возвращается домой. Температура ночью -25, ясно.





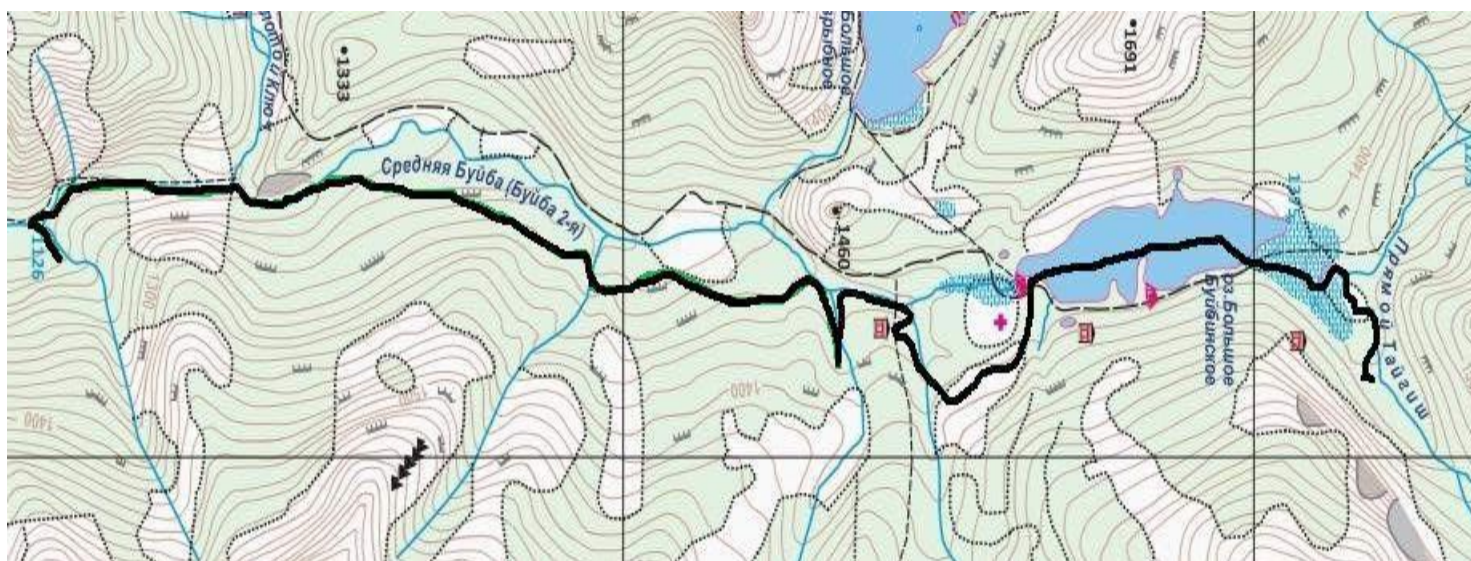
5 день (7 февраля):

р. Ср. Буйба ручейс пер.Учебный - оз. Бол. Буйбинское - р. Бол. Тайгиш.

Погода: Температура-25С. Ясная, безоблачная, лёгкий ветер.

7.00-09.30 ремонт лыжи: просверлили дырки в доске и лыже, обрезали по бокам и скрепили с металлической пластиной шурупами. В 10.50 выходим. За 95 минут ходового времени дошли до ручья Семинарский. Ветер усиливается, позёмка. Через 5 минут движения, в 200м. от избы нашли записку от Олега Голичанина из которой узнаем, что ребята ушли радиально на перевал Вертолётный и 21.00 будет возможна связь по спутниковому телефону если не пересечёмся на маршруте. По старой снегоходке и полузаметенным следам лыжни переходим Большое Буйбинское озеро и выходим на р. Прямой Тайгиш. Пройдя вдоль русла реки до старой полуразрушенной избы остановились на ночлег в 17.30. Температура -15С, сильный ветер. В 21 час вышли на связь с Олегом Голичаниным.

Они передали, что заканчивают маршрут.



связь связи
в 21:00
спут. тел.
+7 954 1204045
Годичский
Олег.

Привет!
г. Зеленогорск
Стоим на избу.
вверх по буралке
на легкой пошми
до перевала
Вертолетный
вспомогательный
встретимся ~~Том~~





6 день (8 февраля):

р. Бол. Тайгиш – пер. Вертолётный (№63, 1А) – р. Прав. Тайгиш

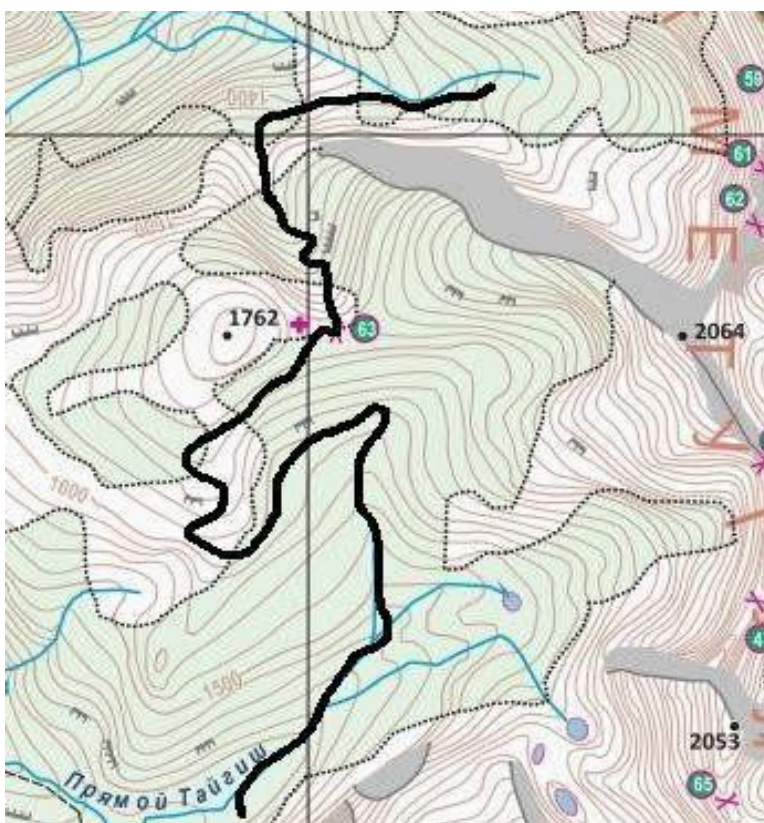
Погода: Температура -20С. Порывистый ветер.

Рано утром, когда дежурные готовили на костре завтрак, порывом ветра вырывает трубу из печки что стимулировало участников на быстрый подъём. Выход в 7.35. Продолжаем движение по полузаметённой лыжне вдоль реки, у истока поворачиваем влево, пройдя первый прижим идём прямо на перевал. После второго прижима уходим влево в направлении вершины с запада от перевальной перемычки. Обходим скалы и крутые взлёты. Далее траверсом поднимаемся под вершину отрога к западу от перевала. Жёсткий наст. По нему траверсируем склон к

жандарму над перевалом (с запада). Сильный ветер, приходится применять усилие, чтобы устоять на ногах. Перевальная седловина представляет собой большое поле из фирна с застругами, ограниченную по сторонам жандармами, посередине находятся останки вертолѐта. Время 11.00.

Снимаем лыжи и начинаем спуск в сторону долины ручья Правый Тайгиш. Склон пологий, но сильный ветер и жѐсткий фирн снижают темп движения. Индивидуальная техника, рубим ступени, через 200 метров спуска появляется наносной снег, но он не держится на фирне. Спускаемся до каровой ложбины под перевальным взлѐтом, одеваем лыжи и начинаем спуск по лесу (крутизна до 25 градусов).

Спустившись на 50 метров, уходим вправо, траверсируем склон с минимальным сбросом высоты и выходим к истоку реки Правый Тайгиш. Ищем безветренное место под лагерь и останавливаемся в 15.30. Сильный ветер, температура -15С, облачно.











7 день (9 февраля):

р. Прав. Тайгиш - радиально траверс перевалов Меткуль Южный (№ 61, 2А) и Меткуль Сев. (№ 59, 2А).

Погода: Температура -8, выход в 7.30. Ветер, лёгкий снег.

Выход в 7.30. За две ходки по 40 минут (тропление до 40см) серпантинном поднялись из лесной зоны в цирк (фирн, камни) и ещё 10 минут подходим к склону. Снимаем лыжи, одеваем кошки и в 10.00 начинаем подъём. В районе больших камней фирн не держит, проваливается. Поднимаемся по наиболее безопасному участку вдоль скально-осыпной гряды, южнее перевала Меткуль Южный, крутизна подъёма от 25 до 40 градусов. Периодически встречаются места фирна который выдерживает вес человека с рюкзаком. В 15.00 вышли на перевал. Сильный порывистый ветер. Со стороны озера Меткуль снег весь сдут, висят карнизы, спуск не безопасен. Сброс приблизительно 200 метров. Техническая группа из трёх человек налегке траверсирует гребень (разрушенные скалы, фирн) и за 25 минут поднимается к перевалу Меткуль Северный. Та же картина. Начинает пуржить. В 15.45 принимаем решение, спускаться по пути подъёма. На середине спуска провешиваем две перильные верёвки для быстрого и безопасного спуска по фирновому участку (2 по 50 м, D10мм. Станции: петля на ледорубе заклиненным в камнях: Н=30м, L = 100м до 400). Последний спускается с нижней страховкой. Спускаемся в цирк в сумерках в 18:00, усиливается ветер (сбивает с ног). Пурга. Видимость 10 метров. В 19:00 на границе леса под перевалом Каскадный, в месте, защищённом большими кедрами устанавливаем палатку, срыв часть склона. Всю ночь сильный ветер, дежурным иногда приходится держать печную трубу, температура -8С.











8 день (10 февраля):

р. Прав. Тайгиш – КРЕСТЫ - р. Прямой Тайгиш,

Погода: температура -5 С, вьюга.

Вымотались за предыдущий день и ночью дежурные регулярно следили за трубой (что бы ветер не вырвал ее) поэтому решили не много сместить выход. Выход в 10.00. Начинаем спуск вдоль реки. Спускаемся серпантином. Выпало 10-15см. свежего снега и наст под ним не держит (перемороженный снег). тропим лыжню глубиной до 40 см. Свежий перемётный снег не задерживается на насте. Движение даже вниз достаточно утомительное. Те ребята у которых нет камуса, навязали шкирты и спускаются прямо по линии падения. Спустились до «Крестов» в 16.00 и начали подъём по Прямому Тайгишу. В 16.30 вышли на правый берег (ор) и встали на ночевку перед уступом. Температура -7, лёгкий ветер, облачно.







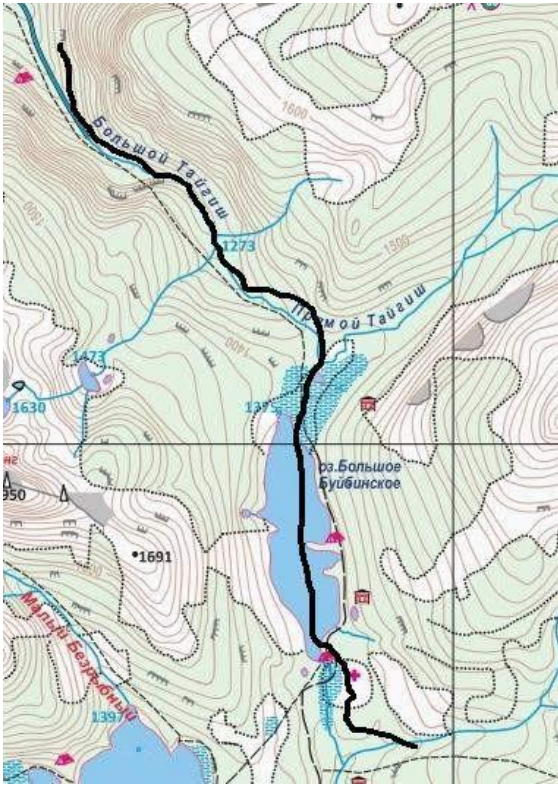
9 день (11 февраля):

р. Прямой Тайгиш - оз. Большое Буйбинское – р. Ср. Буйба.

Погода: Температура -2, безветренно, сильный снегопад

Выход в 8.00. Продолжаем движение по террасе вдоль реки. Тропление 10-30см. Снегопад усиливается. За три часа движения по боковой правой террасе доходим до каньона. Переходим реку на левый берег и вдоль него, под скалами подходим к ключевому месту. Далее два участника без рюкзаков пробивают с правой стороны каньона в фирне место подъема и вся группа без затруднений в 12:00 проходит его. Далее движемся вдоль реки, снег глубокий, в три слоя: пухляк, наст, перемороженный. Пару раз идущий первым проваливается на глубину до одного метра. Тропежка до 50см, движемся челноком.

За два часа дошли до озера. Следов нет, все замечено. На озере снега меньше (20см). За час пересекли его. И в лесу снова попадаем в глубокий снег. В 17:30 доходим до ручья с перевала Солнечный и встаём на ночёвку. Пытаемся достать воду из ручья, но усилия не оправданы ручей мелкий и мутный. Температура -3С, лёгкий юго-западный ветер.









10 день (12 февраля):

Активная днёвка. р. Ср.Буйба – тропление лыжни под пер.Метугул Тайга (рад) р. Ср. Буйба ручей с пер.Семинарский (рад.)

Погода: Температура -15С, дымка (хмарь), безветренно, легкая облачность.

Утро омрачается: один из участников плохо себя чувствует (простуда). Принимаем решение сделать активную днёвку:

- одна группа идёт забирать продукты ещё на три дня.
- вторая группа движется в сторону перевала Метугул-тайга: тропит лыжню.

Контрольное время - 4 часа.

- заболевший под присмотром остаётся в лагере - лечится.

Собравшись вместе после полудня занимаемся заготовкой дров. Днём выглянуло солнце, потеплело до -7С. Вечером температура -20С.





11 день (13 февраля):

р. Ср.Буйба - траверс в. Метугул-тайга (2056м., 1Б) – верховья первого правого притока р.Ус после слияния с р. Верх.Буйба

Погода: Температура -20С, безветренно, дымка, видимость 300 метров.

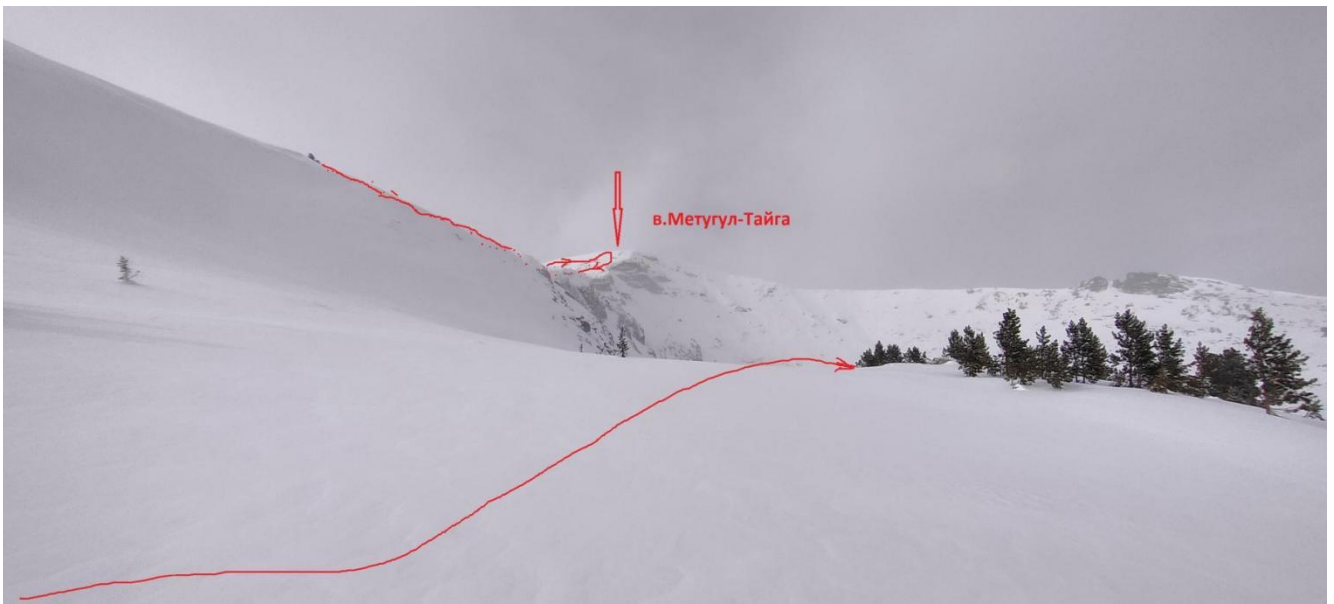
Выход в 7.30. За две ходки по 50 минут шли по накануне протропленной лыжне, далее начинаем работу челноком, прокладывая путь серпантином к перевалу Метенгул Ложный. Подъём не крутой, но затяжной и неинтересный. В 12.00 выходим на перевал. Сильный ветер. Перевал представляет собой большое фирновое поле между вершинами Метугул-тайга и вершиной 1914м. и круто обрывается на восток (карнизы). С перевала поднимаемся на вершину Метугул-тайга, ветер, переменная видимость 100-150 метров. По юго-восточному склону начинаем спуск к озеру под вершиной. В 13:00 в месте, где скальные сбросы переходят в снежный пологий склон, удобное место для спуска, но наст плохо держит и под ним перемороженный снег. Поэтому для безопасности провешиваем спусковые перила: две верёвки по 50 м, D10мм. Станция петля на большом камне: Н=30 м, L = 100м до 350). и по ним в кошках спускаемся к безопасному месту, одеваем лыжи и в 14:00 спускаемся к озеру. Далее поднимаемся на восточный склон, на лыжах - фирн. Время 15:30. Плохая видимость, поэтому вдоль восточного хребта спускаемся до скальных останцев и после них по заросшему лесом (ели) крутому снежному (до 60 см) 300 склону начинаем спускаться в долину к ручью, который является вторым притоком после слияния рек Нижняя Буйба и Ус. В низу глубокий снег. Ручей заметён. В 18.00 спускаемся к озеру и ставим лагерь. Температура -15. Лёгкий ветер, облачно.













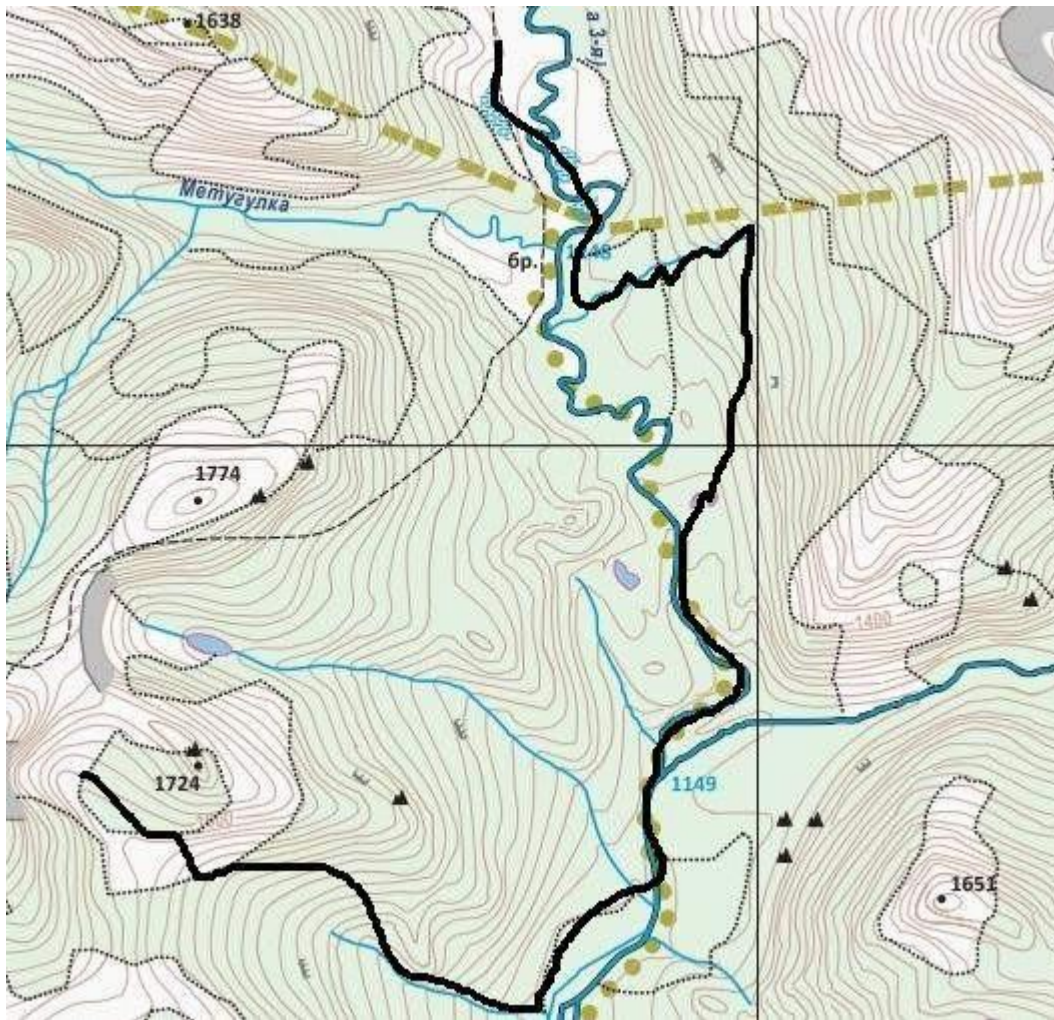
12 день (14 февраля):

первый правый приток р.Ус после слияния с р.Верх.Буйба – р.Ус – р.Верх. Буйба – оз.Меткуль.

Погода: Температура -15, ясно(дымка), видимость 1,5 км.

Выход в 8.10. В 10:00 спустились на р.Ус спуск в долину р.Ус занял 1,5 часа. Далее подъём по реке Буйба, тропежка до 50 см. (двигаемся челноком). Выходим на террасу и поднимаемся по ней до истока ручья с вершины 1975м. Оттуда хорошо просматривается выход на гребень южнее вершины 1975м., вполне логичный (с этой стороны). В 13:00 начинаем спуск серпантином к месту слияния ручья реки Метугулка и реки нижняя Буйба и продолжаем подъём к озеру Меткуль.

Погода портится: облачно и усиливается ветер. Перейдя болото находим хорошее место вода, сушины. Но обнаруживаем рядом берлогу (грязная проталина с идущим оттуда паром). Уходим дальше, в сторону озера Меткуль и в 16:40 становимся на ночевку. Температура -10. Сильный ветер.







13 день (15 февраля):

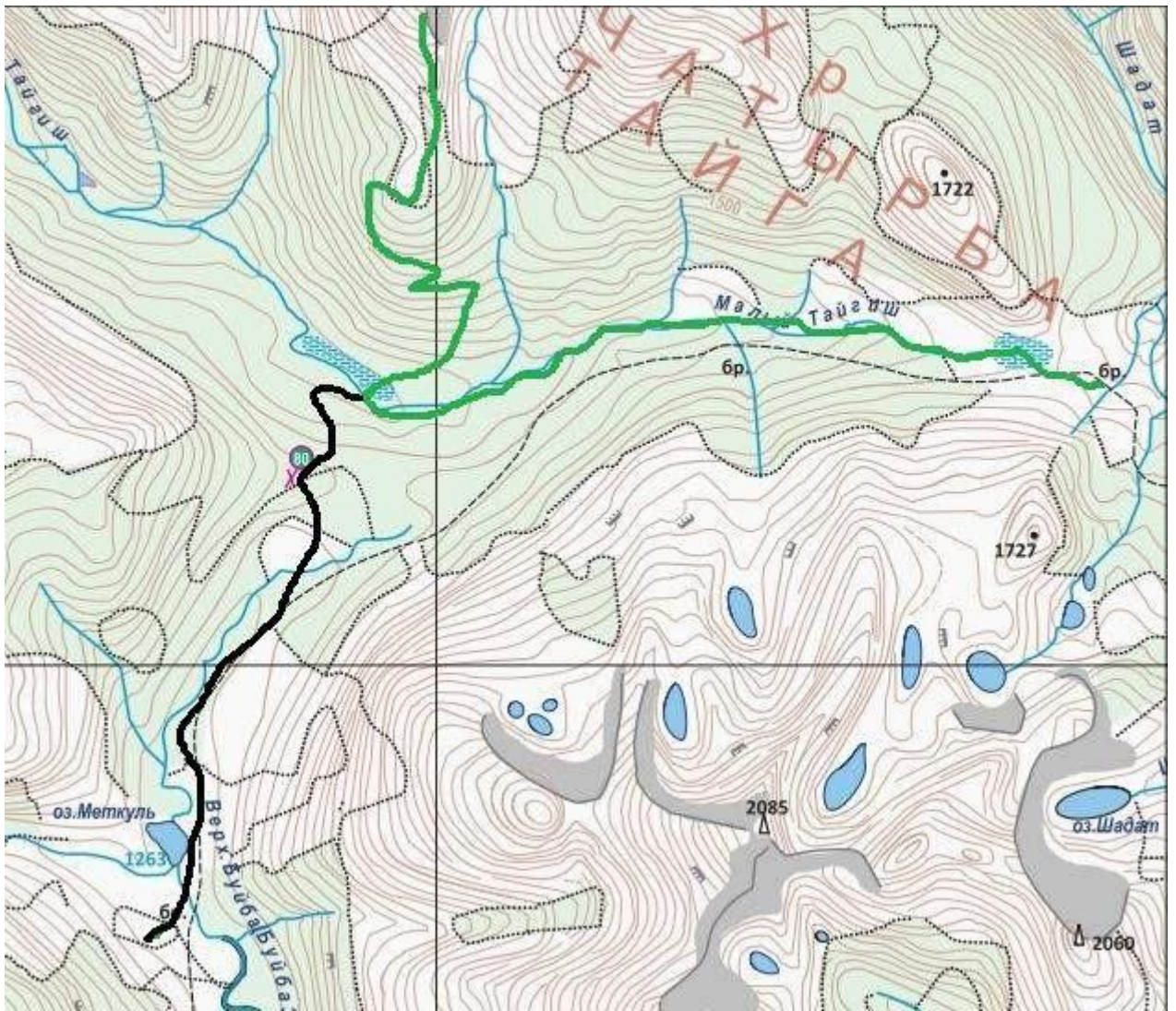
оз. Меткуль – пер.Мал. Тайгиш (1310м., н/к) – рад. в.Чатырба (2032м., 2А) – рад. пер. 1457 (1457м., н/к).

Погода: Температура -14. Выход в 8.40. Легкий снег, видимость 300-400 метров.

Выход в 8.30. Тропежка 20-30 см. За три ходки по 40 минут дошли до перевала Малый Тайгиш. За 30 минут спустились в долину реки Малый Тайгиш, тропежка 40-50 см. Обедаем и делимся на три группы: первая тропит лыжню на завтра в бассейн реки Шадат вторая (техническая идёт на в.Чабтарга, третья ставит лагерь и поддерживает радиосвязь с первой и второй группой.

Первая группа в 12.20 вышла в сторону водораздела рек Малый Тайгиш, Шадат. движение вдоль реки, тропежка до 50 см (без рюкзаков). В 14.30 вышли на перевал 1443м. Перевал не выражен, представляет собой большое плато местами заросшее лесом и кустарником. Видимость 400-500 метров. На обратном пути снова пришлось тропить (лыжню частично замело). В 15.40 вернулись в лагерь.

Вторая группа вышла в 12.25 на восхождение на вершину Чатырба. Подъём осуществлялся по юго-восточному отрогу вершины, как самому безопасному в данных условиях (плохая видимость, есть возможность ошибиться в выборе направления), ярко выраженный гребень отрога позволяет выдержать курс движения в нужном направлении. Тропежка до 40 см в лесной зоне, поднимаемся серпантинном по некрутому склону (10-15гр). Выйдя из зоны леса сразу ощутили на себе резкие порывы ветра. Видимость до 200м. Вьюжит. Далее начинается рыхлый снег а под ним фирн и снег не держится на нем, поэтому сняли лыжи и одели кошки, местами камни, трава. Подъём плавный, некрутой, но фирн слабый, постоянно проваливаемся. В 16.30 вышли на вершину. Вершина явно выражена, есть тур, но без записки. Видимость из-за усилившегося снегопада снизилась. В 16:40 начали спуск. В 17.30 дошли до лыж и в 18.20 пришли в лагерь. Мелкий снег, температура -15С.









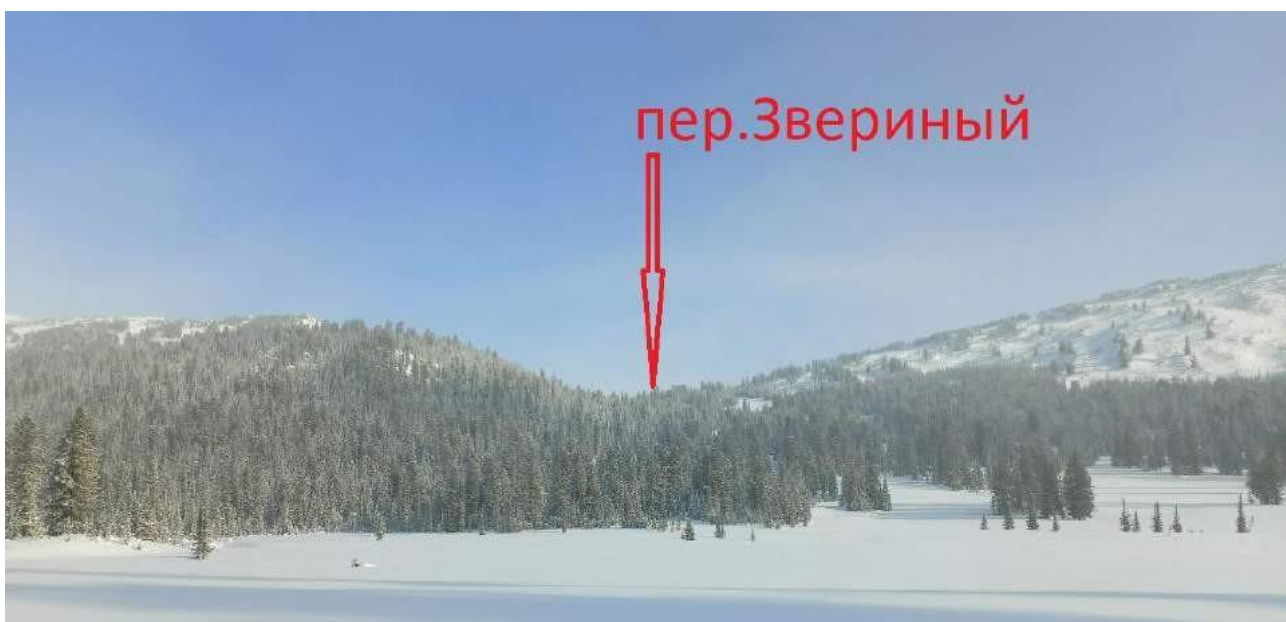
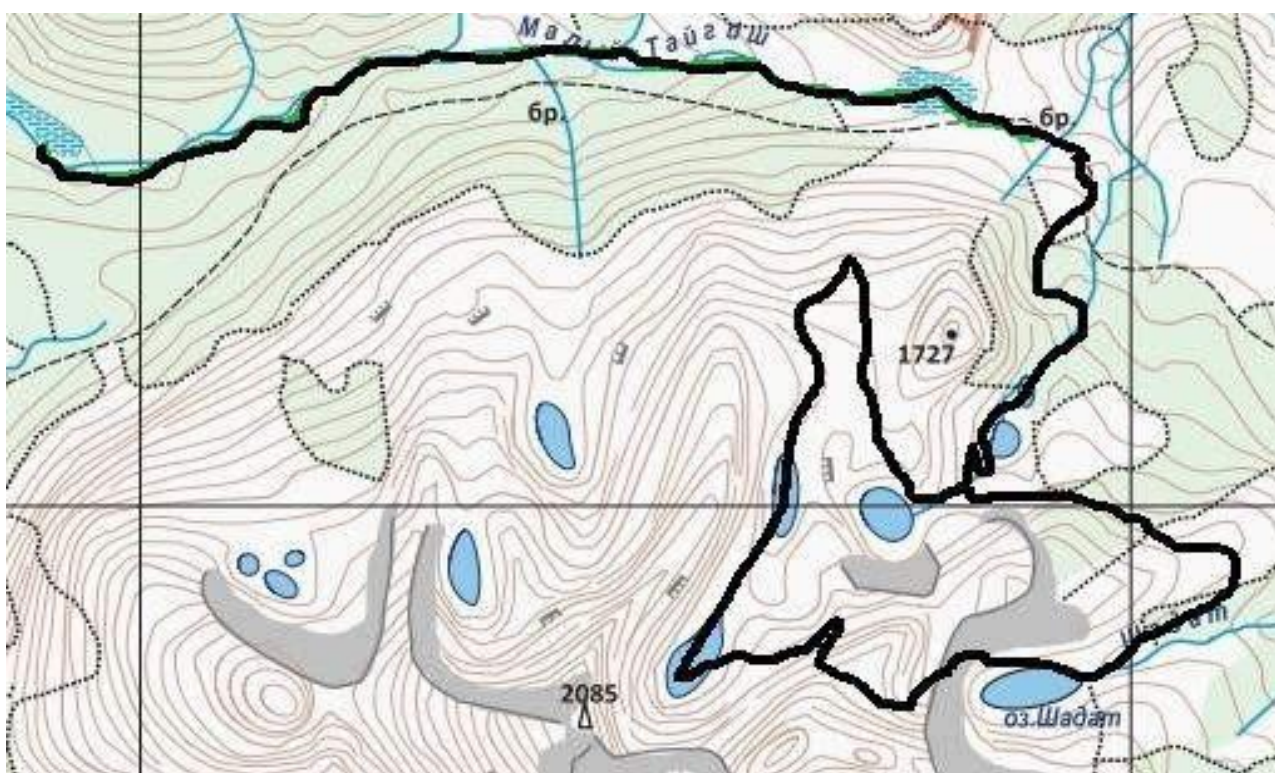
14 день (16 февраля):

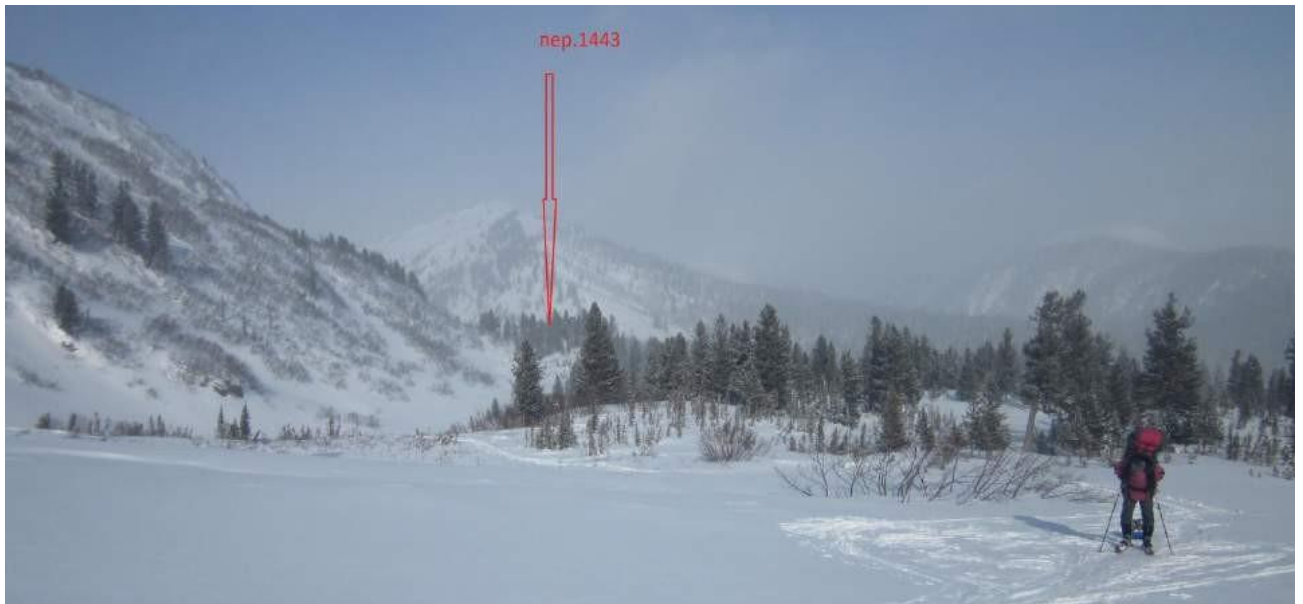
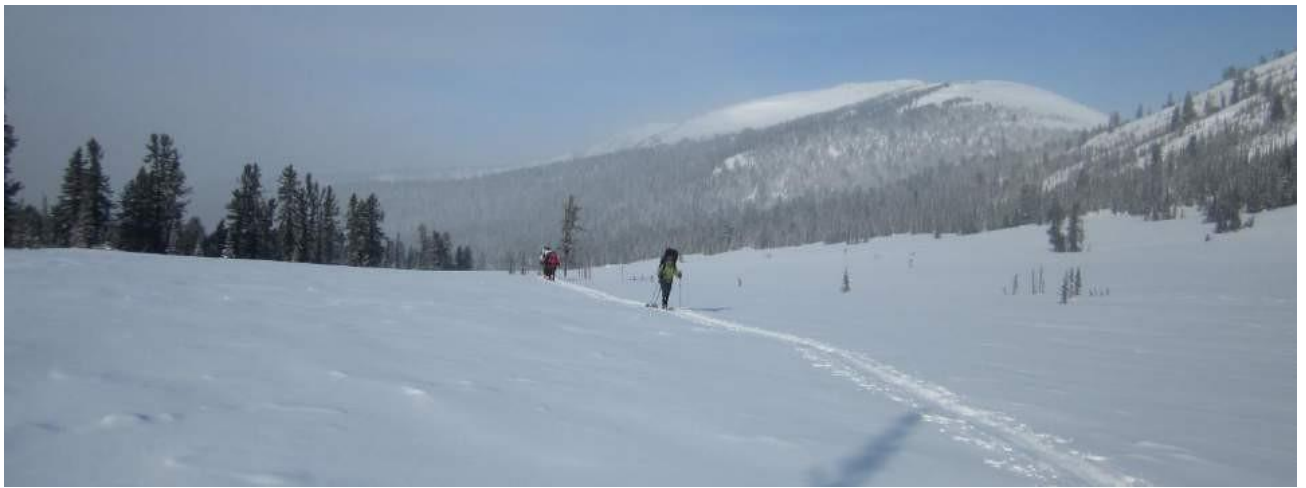
р. Мал. Тайгиш – пер. 1457 (н/к) – оз.Шадат – нижнее оз.под пер.Банановый.

Погода: Температура -25 С, солнечно, безоблачно, безветренно.

Выход в 8.30. За две с половиной ходки по 40 минут вышли на перевал 1457 (1457м.н/к). Далее, облизывая склон правый по ходу, подошли к ручью и вдоль него поднялись в 12:00 к первому озеру под перевалом Банановый. Частью группы налегке поднялись в цирк. Ветер. Фирн, камни, трава – снег сдуло весь. Выйдя к северному гребню, увидели хороший спуск к перевалу 1443. Далее, пройдя два озера, повернули налево и по косой поднялись под перевал Банановый. Наметили

место подъёма. Оттуда держась левого склона, обойдя снежные карнизы спустились на озеро Шадат и не теряя высоты траверсом вышли к месту предполагаемой ночёвки (граница лесной зоны над озером). Дрова на ночевку нашли. Слабый снег, пасмурно, температура 20С.











15 день (17 февраля):

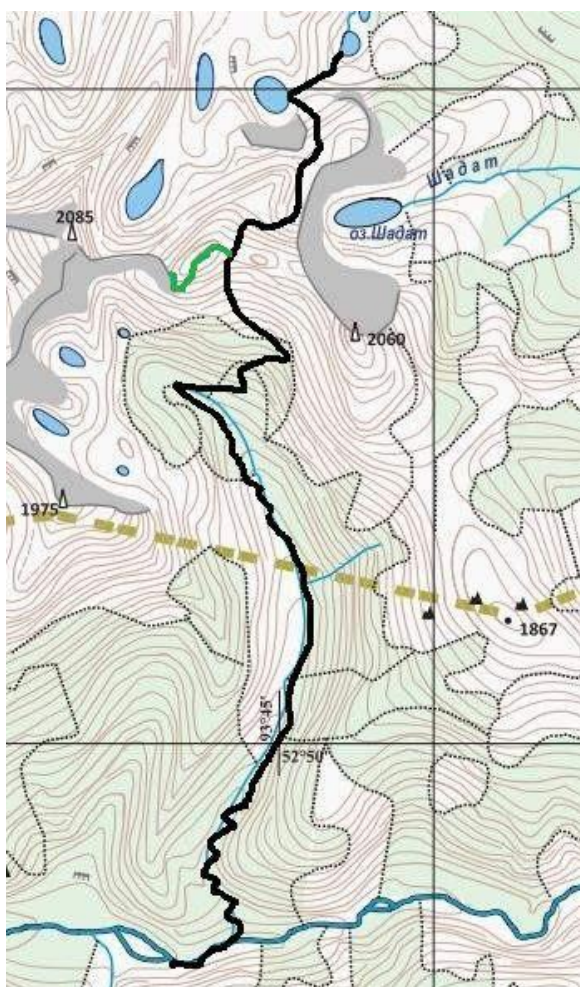
нижнее оз. под пер. Банановый - пер. Банановый (1962м., 2А) – р.Ус.

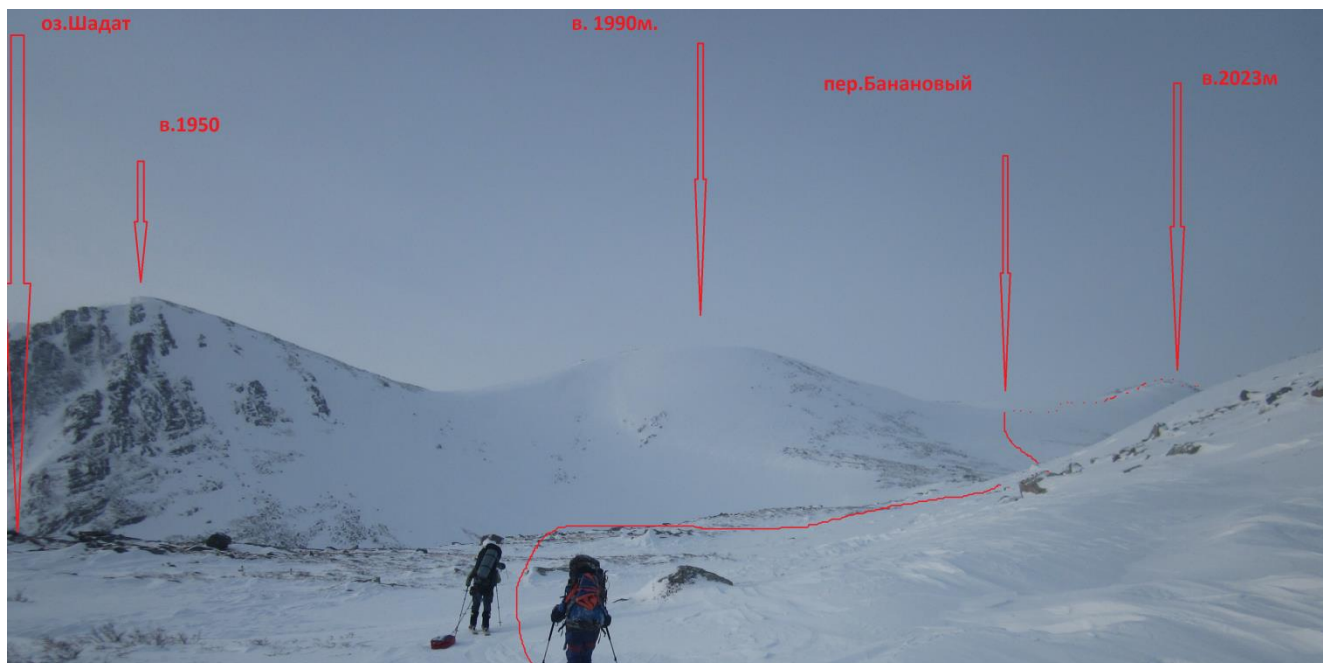
Погода: Температура -27, ясно, лёгкая дымка и ветер.

Выход в 8.30. На лыжах по насту и траве поднялись на северо-восточный отрог, разделяющий озеро Шадат и цирк перевала Банановый. С него открывается вид на перевал Банановый. Потом по нему поднялись под перевальный взлёт (ровная ложбина) в 10:00. Фирн. Одеваем кошки и с интервалом в 50 метров прямо в лоб, не подрезая склон, поднялись первой двойкой на перевал. Угол подъёма 20-35 градусов. В 11.30 вся группа на перевале. Пока последние поднимались, часть группы сделала радиальный выход на вершину 2020м. к западу от перевала. Хорошо просматриваются возможные перевалы в этом хребте (2А и 2Б при прохождении север-юг. зимой) к западу от пер.Банановый. Перевал Банановый представляет собой две седловины 20 на 10 метров каждая, разделённые небольшим осыпным повышением. На восточной седловине сложен тур (записки нет). С перевала просматривается проход в долину р.Н.Буйба южнее в.1875м. Спуск с восточной седловины более крутой (прямо в низ по линии падения), но более безопасный на предмет лавинной опасности и выката при срыве. С западной седловины спуск идёт по косой под в.2020м., потом по южному отрогу с неё и заканчивается там же, но там пологий безлесный склон, потенциально лавиноопасен (на мой взгляд). При подъёме лучше ориентироваться на в.2020м, она просматривается и с озера Шадат и с озер находящихся в цирке севернее в.2084м. Начинаем 11.40 спуск по восточной седловине в кошках. Индивидуальная техника. Камни,

фирн, снег. Угол склона до 35 градусов. За 25 минут спустились с перевала вся группа. Солнечно. Одели лыжи. Проехав 400 метров (влево от перевала), выехали на фирно-снежный склон, лавиноопасно. Сняли лыжи и по снежному отрогу спустились до безопасного места (каменисто снежная гряда). Далее спускаемся к зоне леса, и там начинаем спуск по крутому (до 30гр) сильно заснеженному и заросшему лесом склону к истоку ручья. Сбросив около 200м. При движении в обратном направлении лучше и легче подняться до истока ручья (более полого и лес не такой густой) и потом уйти влево (по ходу) к нашей линии спуска.

Далее продолжаем спуск вдоль него. Тропешка до 50 см. За 1км до впадения в реку Ус начинается бурелом (ивняк). В 16 часов спустились к реке Ус, тропешка до 50см. Прошли еще 700м и встали на левом берегу на ночевку в 16.35. Температура - 20, безветренно, лёгкая облачность.



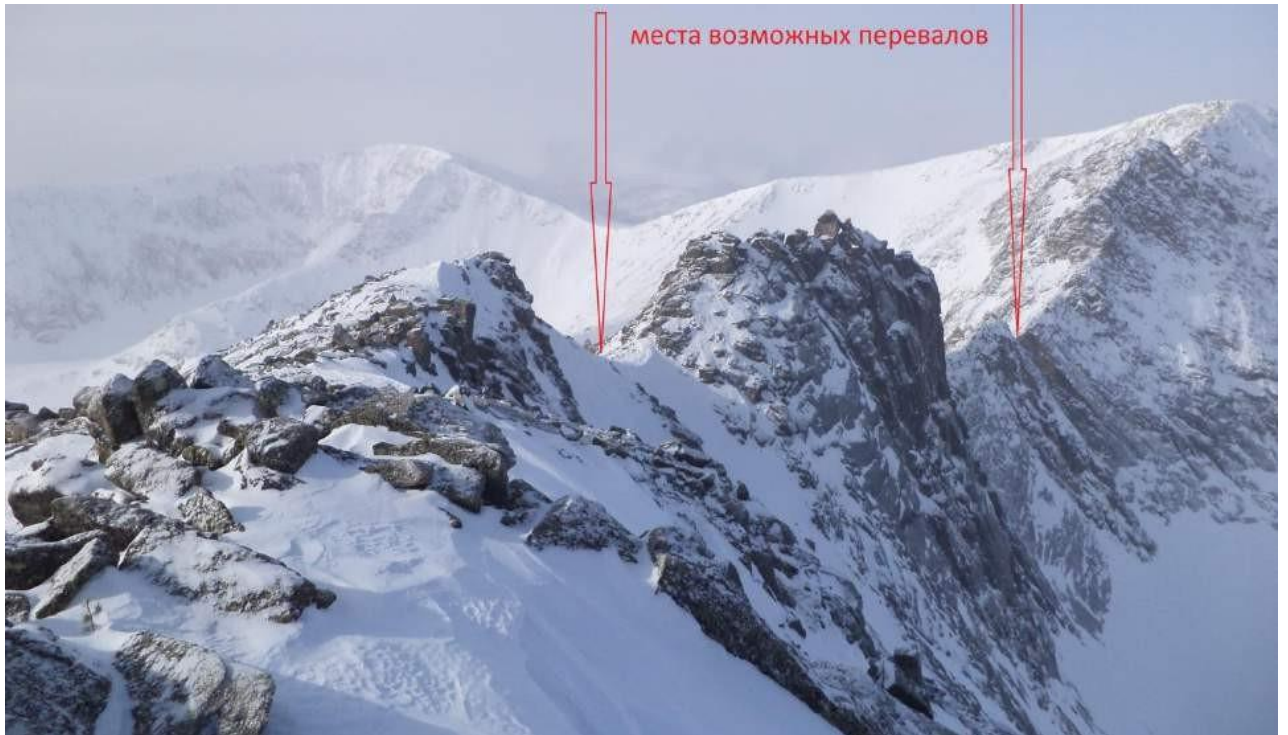




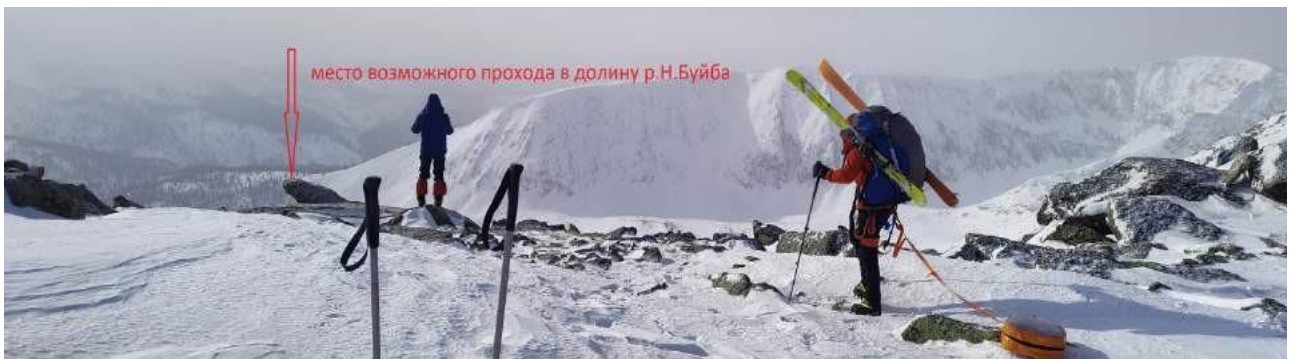




пер.Банановый



места возможных перевалов









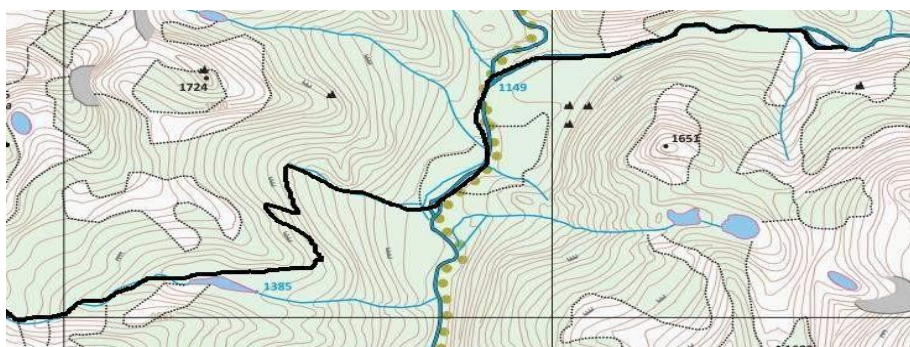
16 день (18 февраля):

р.Ус – второй правый приток р.Ус после слияния с р.Верх..Буйба – ручей Семинарский.

Погода: Температура -30С. безветренно, дымка.

Выход в 08:20. Идём по реке, местами открытой поэтому постоянно петляем по ней. Берега заросшие ивняком труднопроходимым. Тропежка 20-40 см, снег переморожен, на камнях можно провалиться по пояс (на лыжах). За 1,5 часа х/в дошли до слияния с рекой Буйба, очень холодно, мёрзнут лицо, руки. Пройдя ещё километр вышли на оставленную нами накануне лыжню и спустились по ней вниз на 2км., а затем начали подъём по второму правому ручью.

Поднявшись до устьевой ступени, уходим с лыжни и начинаем серпантинном подниматься вдоль восточного отрога (челноком) и в районе скальных выступов переваливаем его и траверсируем склон без потери высоты, к первому озеру под перевалом Семинарский. Тропежка до 40см, местами шли челноком и в 16.40 встали на ночевку. Температура -30С. ясно.







17 день (19 февраля):

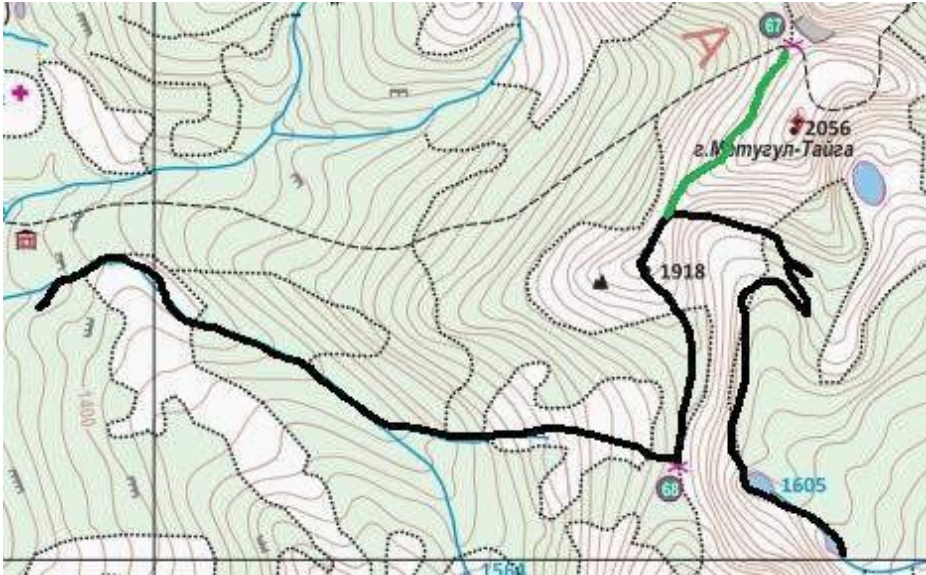
ручей Семинарский – пер. Метенгул Ложный 1880м. (1А) – пер.Семинарский 1761м., 1Б– р. Ср.Буйба.

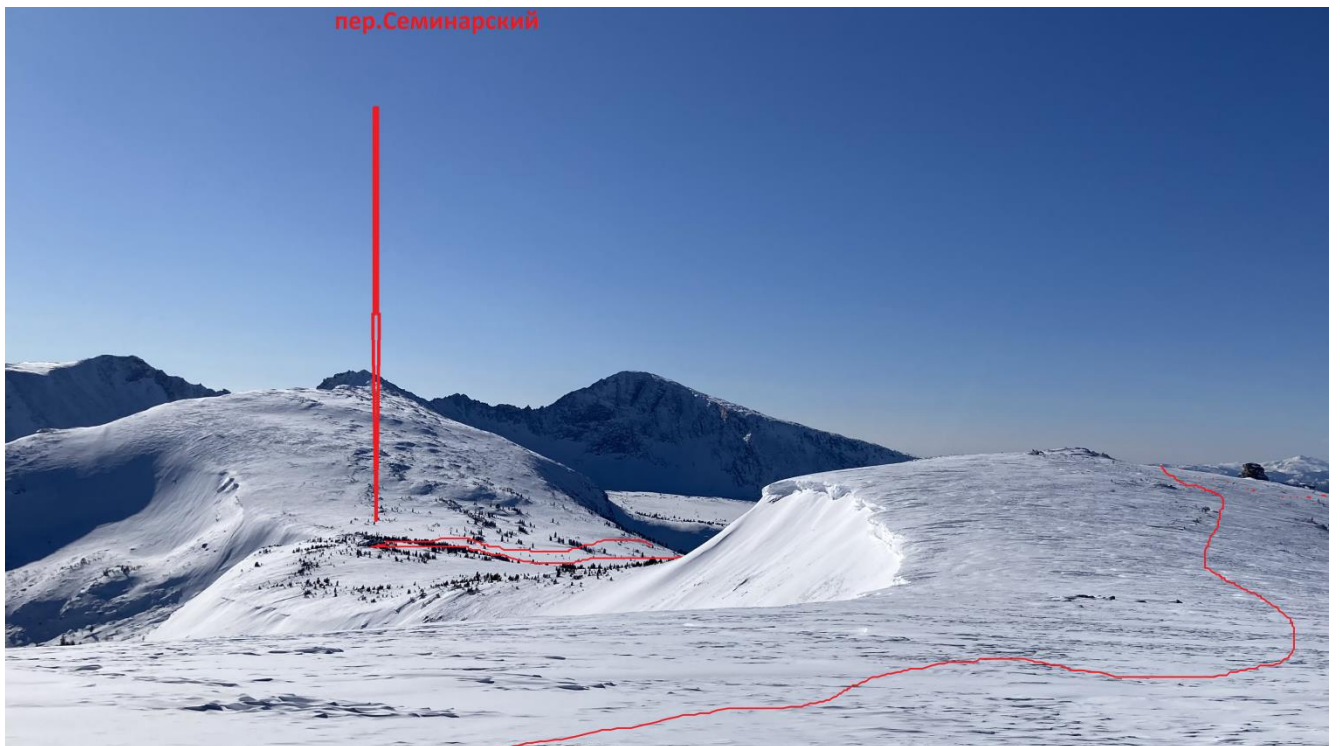
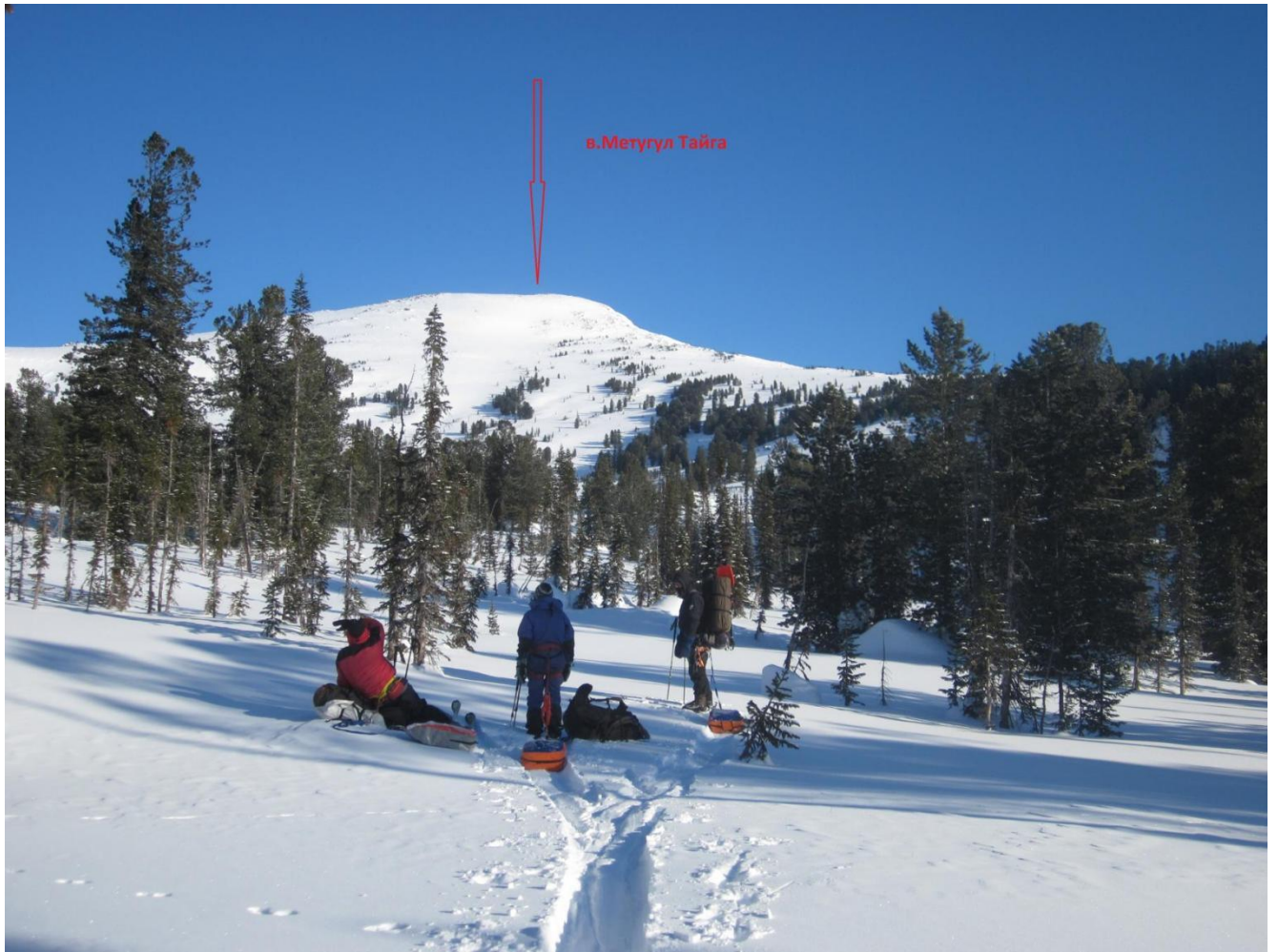
Погода: Температура-35, безветренно, ясно.

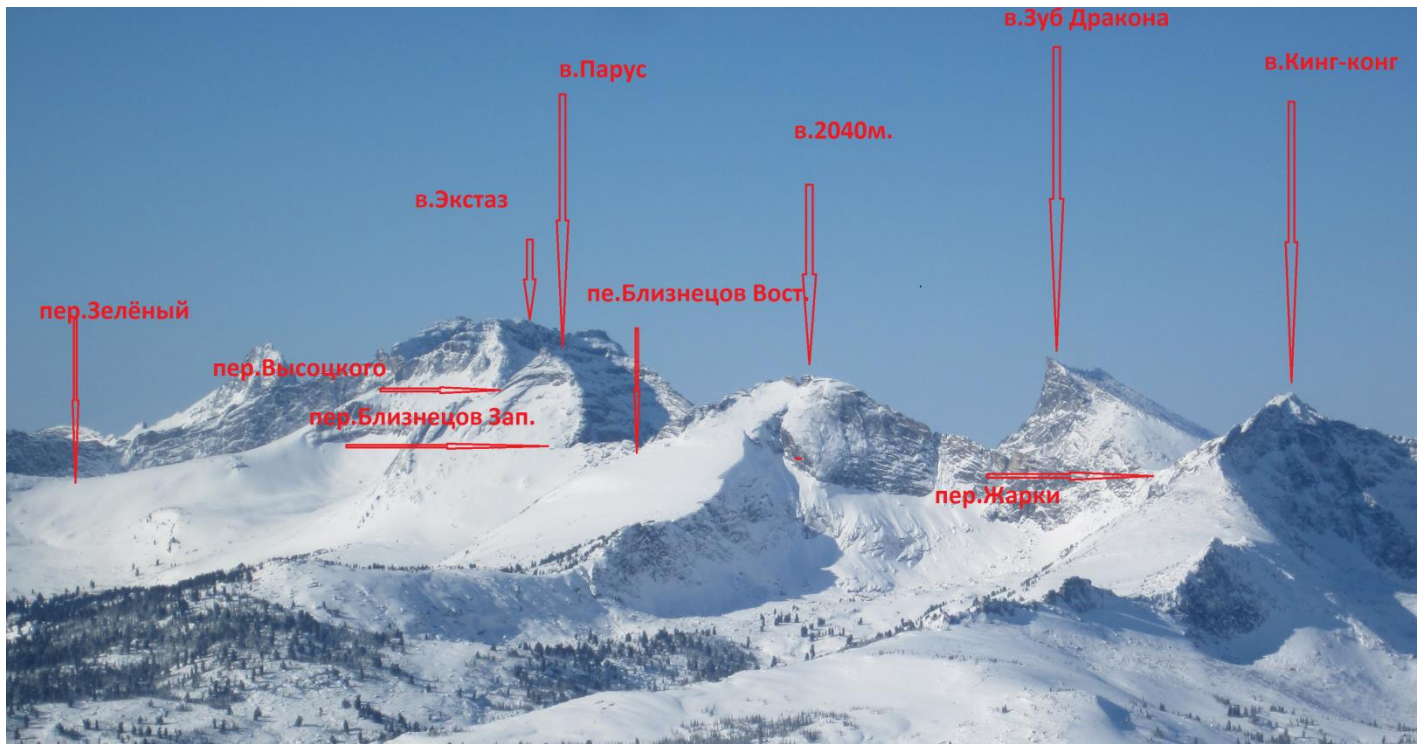
Выход в 8.15. За 40 минут подошли под перевал Семинарский. По всему гребню висят снежные карнизы. Местами видны следы схода свежих небольших лавин. Из соображений лавиной безопасности решаем пройти вдоль всего перевального склона, ищем безопасный подъём. Принимаем решение выходить через южный склон в. Метугул-тайга на перевал Метенгул Ложный. Тропежка 10-20см. Серпантинном поднимаемся по юго-восточному гребню вершины Метугул-тайга и далее уходим влево (по ходу) на перевал Метенгул Ложный. Оттуда радиально идём на перевал Метугул-Тайга (1900м., н/к). Потом продолжаем движение в сторону вершины 1914 м. Оттуда спускаемся на перевал Семинарский и продолжаем спуск вдоль ручья до реки Средняя Буйба.

Плавный не напрягающий спуск не смотря на тропежку до 40см. Лес не густой, почти без кустарника, волокуша не цепляется. Местами очень приятная «каталка». В 16:45 спустились, забрали заброску и в 17.20 встали на ночевку.

Лёгкий ветер, солнечно, температура -30.









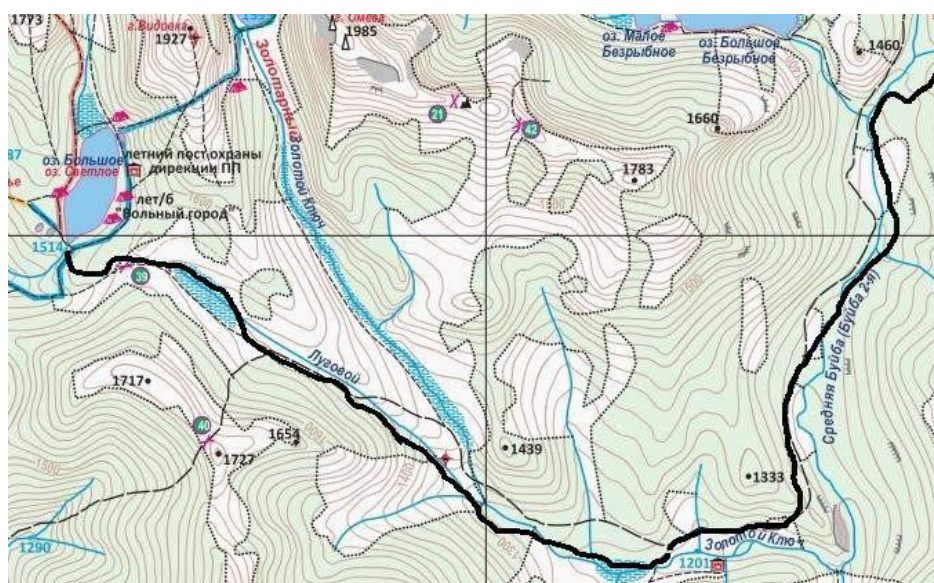
18 день (20 февраля):

р.Ср.Буйба – р.Золотой Ключ – пер.Луговой (1550м., н/к) – оз.Светлое.

Погода: Температура-3С., лёгкий бриз, ясно.

Выход в 08:30. Спускаемся по снегоходке, иногда попадаются остатки лыжни (группы С.Романенкова). Не доходя километр до места слияния р.Золотой ключ и Ср.Буйбы переходим на левый берег р.Ср.Буйба и поднимаемся на отрог тем самым срезая место слияния и выходим выше по течению р.Золотой ключ. По раскатанной снегоходной тропе поднимаемся на перевал Луговой (холодно). Встретили рыбаков, они сказали, что ночью было на Визит – центре (Тушканчик) -52.С. (наш пружинный градусник останавливался на температуре -35С.). Хотя последнюю неделю было очень холодно, шли в пуховых куртках. Поднявшись на перевал, спустились к озеру Светлому. В 16.50 встали на ночевку.

Температура -35С. Лёгкий ветер.





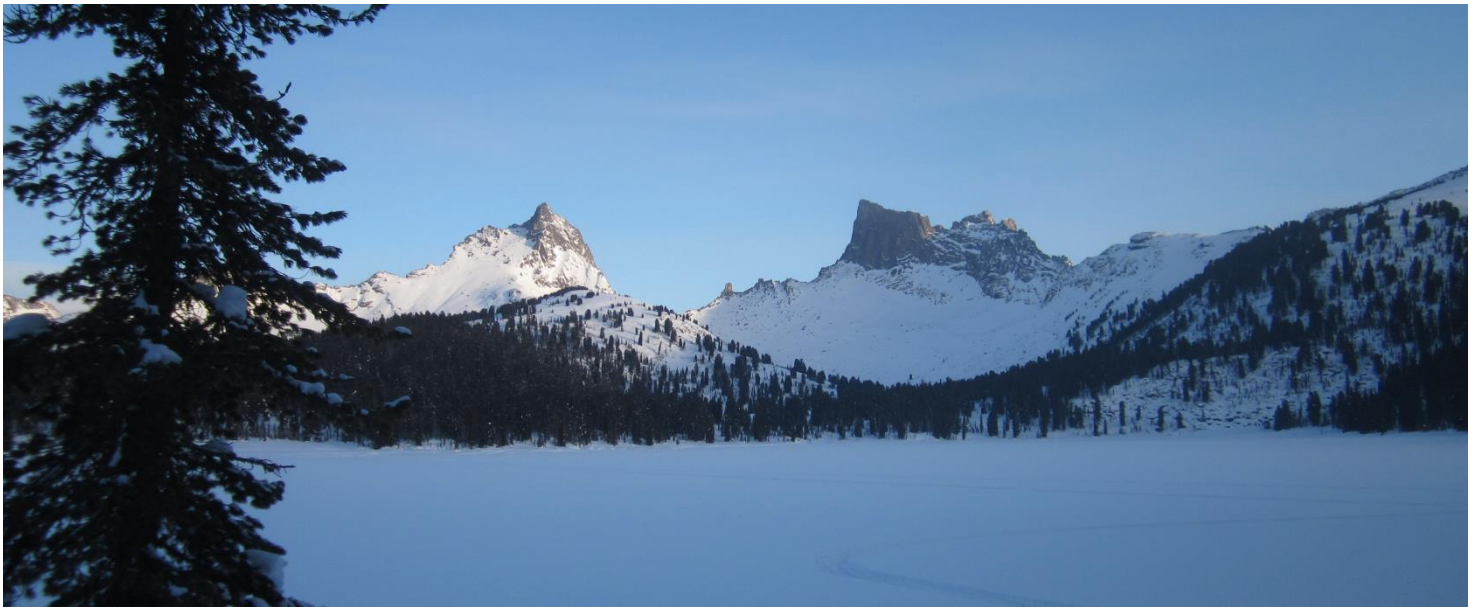
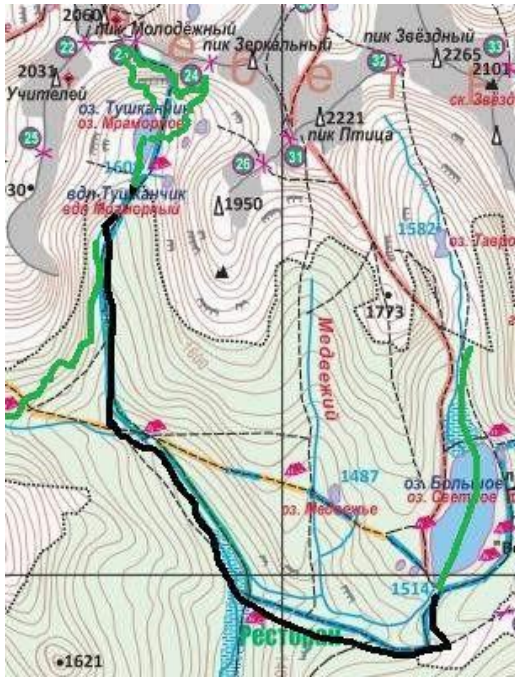
19 день (21 февраля):

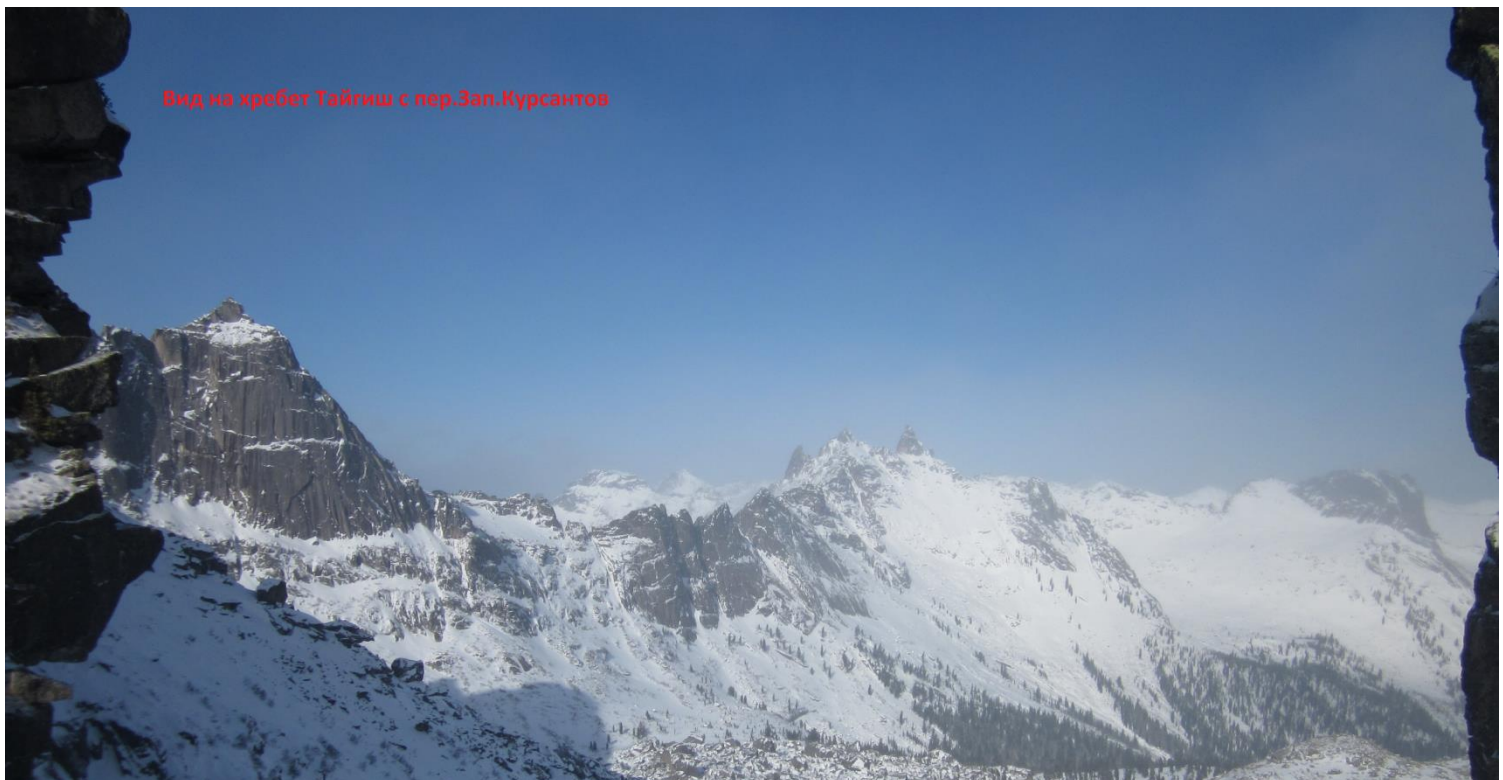
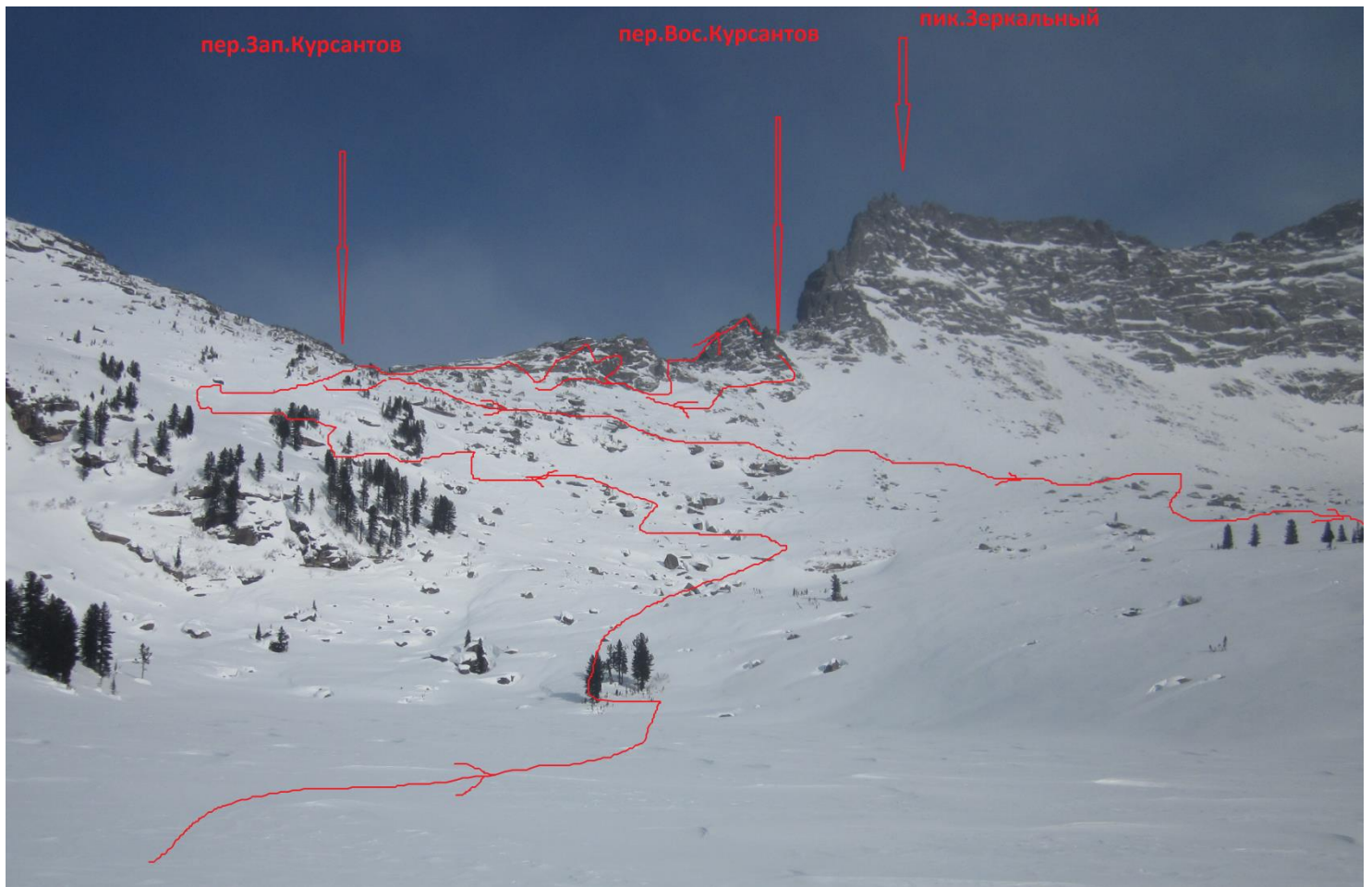
оз.Светлое – р.Тушканчик – оз.Тушканчик – рад. траверс – пер.Курсантов Зап. 1870м.и Вост. 1830м. (1А).

Погода: Температура -25, легкий бриз, безоблачно.

В 08:00 сходили радиально в сторону перевала Звездный. Много следов от снегоходов. В 09:00 начинаем движение по снегоходке к реке Тушканчик. За 1 час спустились к ней. По левому (ор) борту долины начали подъем к оз.Тушканчик. Идём челноком (тропление лыжни глубиной до 40 см). За 2,5 часа поднялись к озеру Тушканчик. В 12.10 вышли на траверс хребта от перевала Западный Курсантов до перевала Восточный Курсантов. Обойдя озеро с правой стороны оз.Тушканчик начали подъём к пер.Западный Курсантов. В 13.00 оставили лыжи. В 13.45 поднялись на седловину перевала Западный Курсантов. Перевал простой, практически до вершины растут деревья. Снег рыхлый. Седловина без снега. С гребня снег сдут, голые камни. Траверсируя гребень дошли до перевала Восточный Курсантов за 30 минут. Тем же путём вернулись за лыжами и траверсируя («каталка») склон обходя озеро с левой стороны в 16.30 вернулись в лагерь.

Потом за один ходовой час протропили лыжню к месту подъёма на перевал Тушканчик. Тропежка 40см.

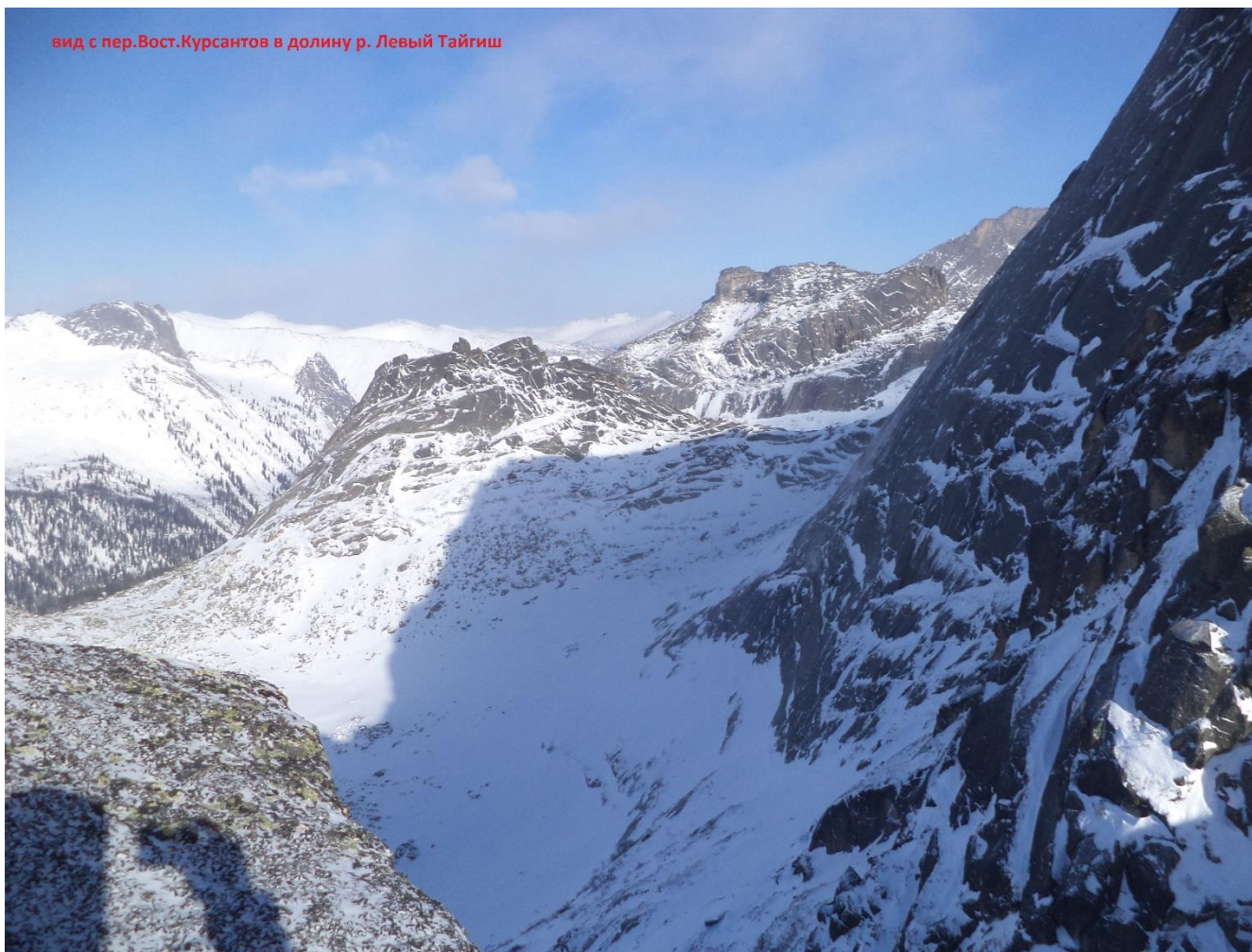




Вид на хребет Тайгнш с пер.Зап.Курсантов



вид с пер.Вост.Курсантов в долину р. Левый Тайгиш



20 день (22 февраля):

**пер.Тушканчик (1700м., н/к) + восх. г. Тушканчик (1998м.) (рад) (1А) –
Висячий камень - р. Ниж. Буйба – Тармазаковский мост.**

Погода: Температура -25С. Лёгкий ветер, небольшая облачность.

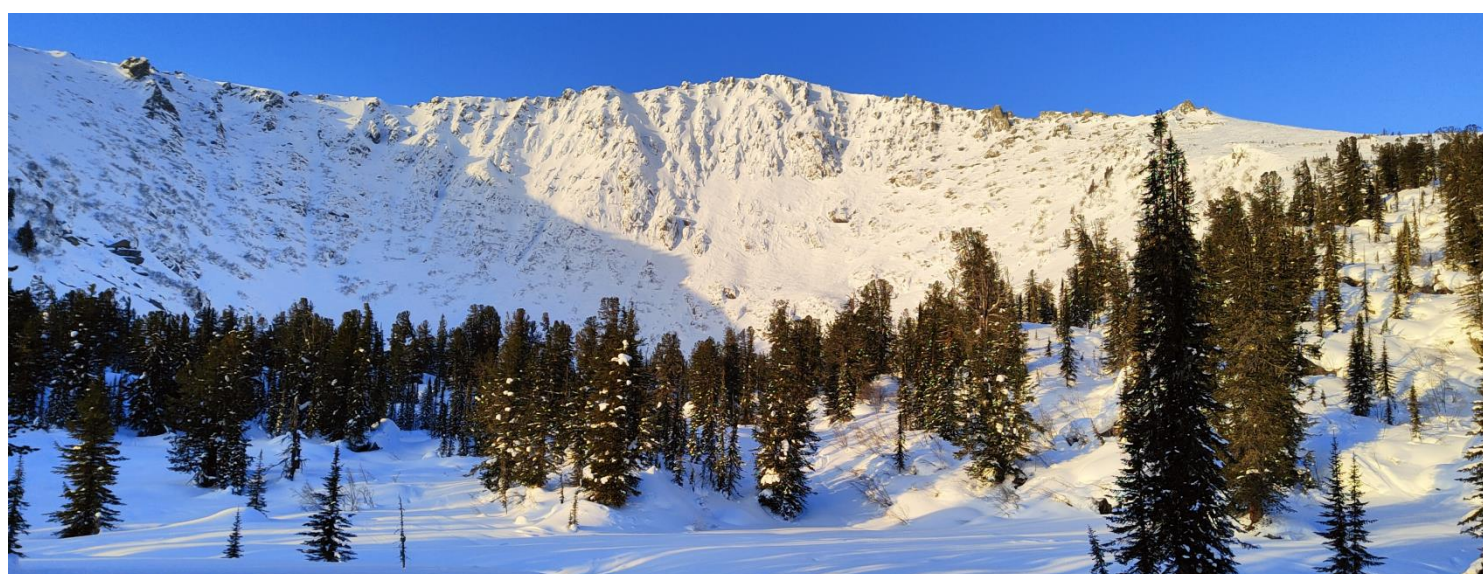
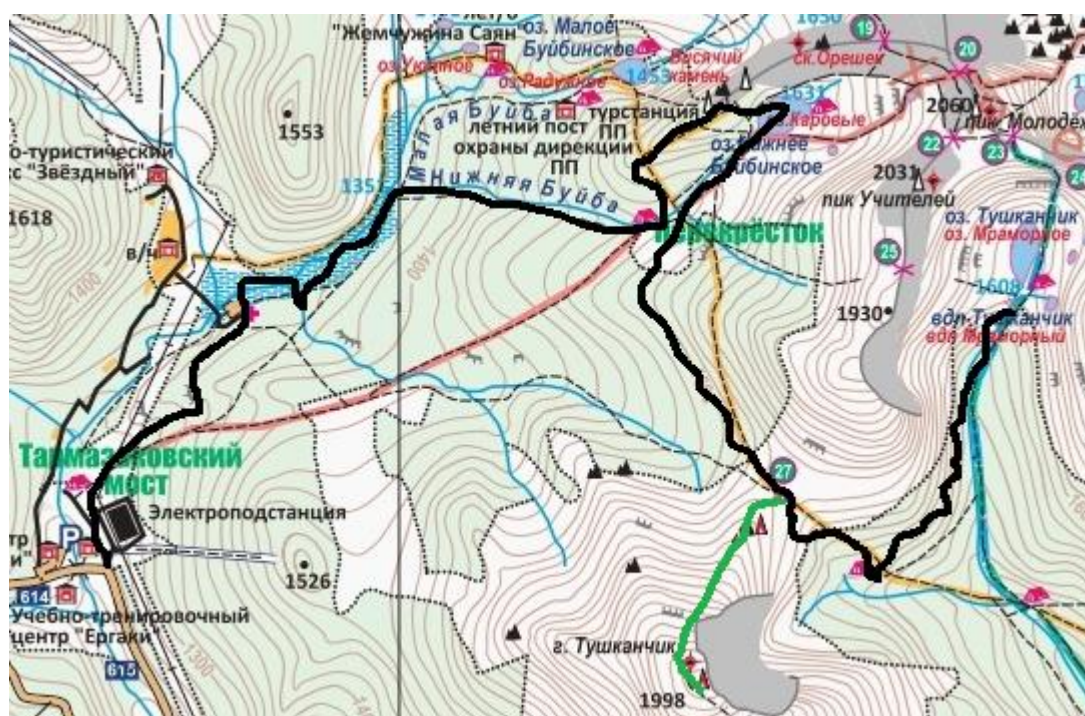
Выход в 7.00. За 15 минут по проторённой вечером лыжне дошли до бивачной стоянки под в.Тушканчик и начали подъём на перевал по снегоходке.

В 07:50- поднялись на перевал и начали подъём на в.Тушканчик. Оставив лыжи и надев кошки по фирновому склону за 30 минут поднялись на вершину. С в.Тушканчик открываются красивые виды района.Проведя фотосессию и налюбовавшись видами начали спуск вниз на перевал. Спустившись в 09:00 сразу начали спуск траверсом вдоль хребта в сторону в. Висячий Камень.

Двигаемся примерно два километра в нужном направлении, тропёжка, надемся, что выйдем на снегоходную «дорогу» к Камню, но её нет. Около 9-30 вылезли на отрожек, увидели скалу на склоне основного хребта, обращённом к нам. Решаем двигаться дальше в направлении этой скалки. Наконец открывается впереди долина со следами и идущую по ней группу туристов. Где-то в 10:40 выходим в долину, по ней идут следы снегоходов и лыжня, установлены деревянные навесы. Группа уходит на перевал Художников. Мы доходим до указателей «Висячий камень» (влево от лыжни на перевал) и поднимаемся на хребет, минут 5 на лыжах, дальше пешком по фирну. поднялись к камню, похожему на Черепаху, еще минут 5 от него до Висячего камня по хребту, фотографируемся, начинаем спуск.

Начали спуск по снегоходке, пропустили, как лыжня ушла куда-то налево. Наверное, по ней был бы более короткий путь. Далее за полтора часа по снегоходке до вертолётной площадке у санатория военных.Снегоходка в средней части спуска перевалила на левый склон долины Малой Буйбы. Видимо, так снегоходчикам оптимальней. Наверх они едут с грузом стройматериала (связки досок везут волоком). Пообедали в 13:00 прямо на снегоходной трассе. Хорошая солнечная погода, безветренно. Продолжили спуск. За полчаса спустились до столовой (жёлтый домик у Усинского тракта, рядом с Тармозаковским мостом). Появилась

связь (МТС). Позвонили нашему водителю - Сергею. А он нас уже ждёт на трассе (в 50м.от нас). Погода начала портиться, пошёл лёгкий снег. Быстро загрузившись в микроавтобус поехали с начало к спасателям и снялись с учёта, оттуда же позвонили егерям и отчитались им. Доехав до Абакана группа разделилась. Свердловчане поехали до Красноярска на автобусе. А остальные сняли квартиру и сутки ждали самолёт. В гости к нам на следующий день приехал Заслуженный Путешественник России Пиманов Олег Владимирович. Он консультировал по телефону и по переписки нас перед походом, а тут очно познакомились. Рассказал много интересного о районе, послушал нас. Посмотрели фотографии, поделились планами. Здорово! Надеюсь посетить этот район ещё!



Вид с в.Тушканчик на пер.Тушканчик , лик Молодёжный





3. ВЫВОДЫ И РЕКОМЕНДАЦИИ

Несмотря на значительные изменения маршрута, вызванные объективными обстоятельствами, нами был пройден интересный маршрут. Схему изменения маршрута и график движения считаем рациональными.

По итогам пройденного похода можно сделать следующие выводы:

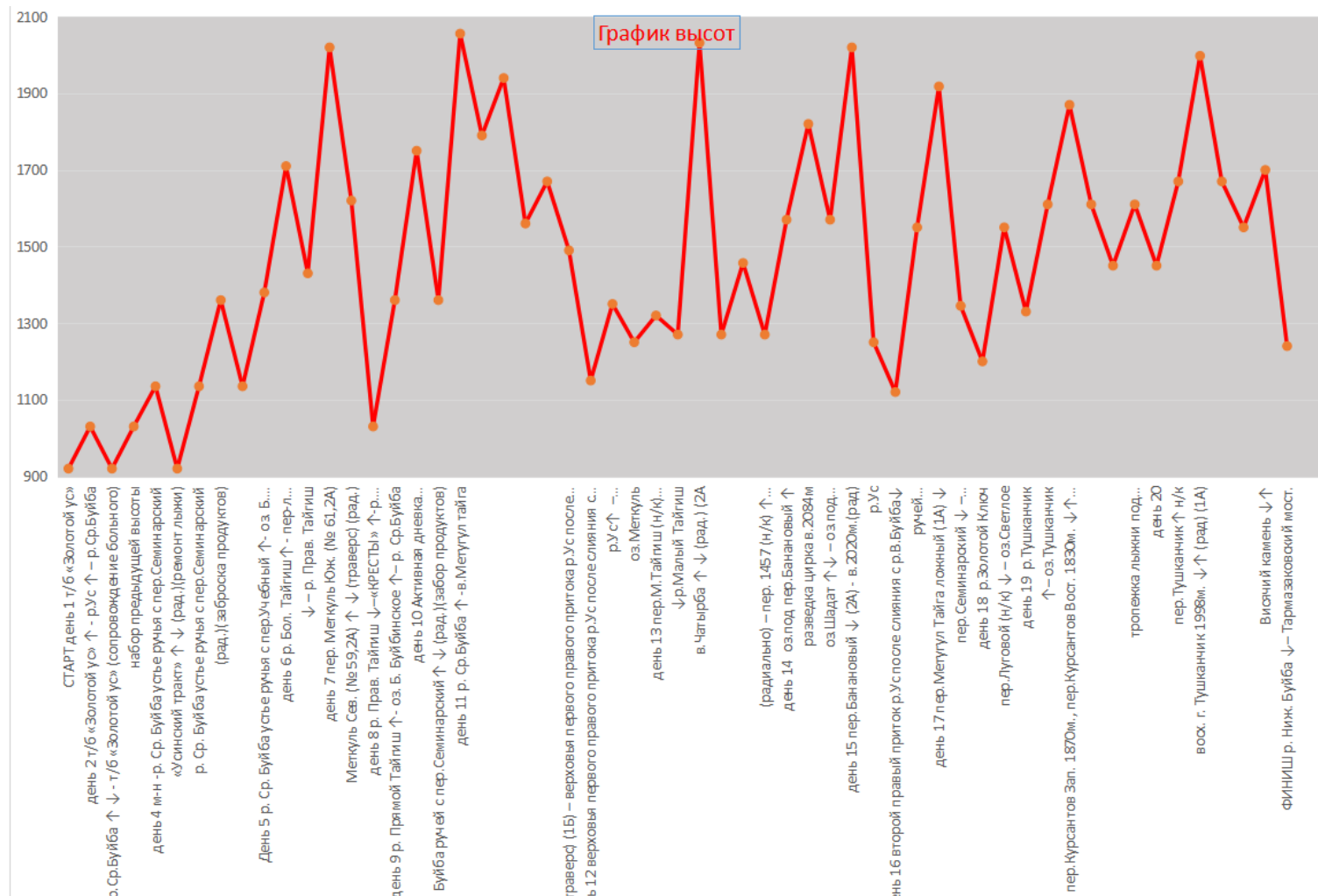
- район многоснежный,
- отсутствие проблем с дровами;
- на реках много открытой воды, но из-за глубокого снежного покрова не всегда есть возможность до неё добраться.
- для страховочных станций целесообразней иметь снежные крючья, якоря;
- восточные склоны хребта Метугул - тайга потенциально лавинно - опасные;
- район даёт возможность разработать достаточное количество запасных вариантов при неблагоприятных погодных условиях (снегопады) с выходом на хребты: Чатырба-тайга, Араданский, Балдыр, для прохождения маршрута;
- достаточное количество технически сложных перевалов и вершин;
- сложное ориентирование (главные хребты и их отроги сильно извилисты);
- желательно иметь лыжи с широкой талией и камуса.

**4. ПРИЛОЖЕНИЯ К ТЕХНИЧЕСКОМУ ОПИСАНИЮ МАРШРУТА
(ЕРГАКИ-2024)**

4.1 График движения на маршруте

№	Вид препятствия	Название	Характер прохождения	Высота	Категория трудности	Характеристики препятствия
1	перевал	Вертолётный	проходной юг-сев.	1710	1А	фирн
2	траверс	Меткуль Южный – Меткуль Северный	радиально зап.	1940	2А	фирн, крупная осыпь
3	траверс	Пер.Метугул тайга ложный - в.Метугул тайга			2А	фирн
4	перевал	Малый Тайгиш	проходной зап.-вост.	1319	н/к	снег
5	вершина	Чатырба	радиально юго- вост. отрог	2032	2А	снег, фирн, скалы
6	перевал	1457	проходной зап.-вост.	1457	н/к	снег
7	перевал	Банановый+в.2028м	проходной сев.-юг	1952	2А	
8	траверс	Метугул-Тайга ложный +в.1918 +пер.Семинарский	проходной юго-вост./запад	1880	1А	снег, фирн
9	перевал	Луговой	проходной вост-зап.	1550	н/к	снег
10	траверс	Курсантов Зап.-Курсантов Вост	зап-вост.	1870-1830	2А	фирн, снег, скалы
11	перевал	Пер.Тушканчик + в.Тушканчик	проходной/рад	1998	1А	снег, фирн
12	перевал	Курсантов Зап.-Курсантов Вост.	зап-вост.	1870-1830	2А	фирн, снег, скалы

4.2. Высотный график



4.3 Перечень локальных препятствий

День	Дата	Участок маршрута	Время ходов. час, мин.	Путь (без коэф.)	Пере- пад вы- сот, м	Высо- та, м	Метеоусловия		
							7.00	13.00	19.00
1	2	3	4	5	6	7	8	9	10
	01.02- 13.02	Екатеринбург - Абакан (поезд)							
	02.02- 03.02	Балаково - Саратов (автотранспорт) Саратов - Москва (самолет) Москва - Абакан (самолёт)							
1	03.02	Абакан – т/б «Золотой ус» (микроавтобус)		0,3	0	920	-18	-12	-30
2	04.02	т/б «Золотой ус» ↑ - р.Ус ↑ – р.Ср.Буйба - 6 ой км вверх по реке ↑	4	6	+110	920- 1030	-35	-15	-18
3	05.02	р.Ср.Буйба ↑ ↓ - т/б «Золотой ус» (сопро- вождение больного)	5,1	6(р)	+110 -110	1030- 920 920- 1030	-24	-13	-19
4	06.02	а) р. Ср. Буйба ↑ - р. Ср. Буйба устье ручья с пер.Учебный. б) «Усинский тракт» ↑ ↓ (рад.) (ремонт лыжи) в) р. Ср. Буйба устье ручья с пер.Семинарский↑ ↓ (рад.) (заброска продук- тов)	2 7,3 4,2	5,2 11,2(р) 7,2(р)	+105 +215 -215 +205 -205	1030- 1135 1135- 920 920- 1135 1135- 1340 1340- 1135	-12	-9	-7 силь н. **
5	07.02	р. Ср. Буйба устье ручья с пер.Учебный ↑ - оз. Б. Буйбинское↑ - р. Бол. Тайгиш	5,2	14,1	+245	1135- 1380	-15	-11 пор. з-ю на пере вале	-9 слаб .**
6	08.02	р. Бол. Тайгиш ↑ - пер-л Вертолётный (№63, 1А) ↓ – р. Прав. Тай- гиш	4,3	9,4	+330 -280	1380- 1710- 1430	-20 слаб. **	-15	-15
7	09.02	р. Прав. Тайгиш - пер. Меткуль Юж. (№ 61,2А), Меткуль Сев. (№ 59,2А) ↑ ↓ (траверс) (рад.)	10,3	3,5 1,4(р)	+590 -400	1430- 2020- 1620	-25	-18 ю-с	-28

8	10.02	р. Прав. Тайгиш ↓– «КРЕСТЫ» ↑-р. Прямой Тайгиш	4,4	7,8	-590	1620- 1030	-30	-20	-25
9	11.02	р. Прямой Тайгиш ↑- оз. Б. Буйбинское ↑- р. Ср.Буйба	5,5	8,1	+330	1030- 1360	-21 з-в	-9 ю-с слаб. **	-3
10	12.02	Активная дневка а) р. Ср.Буйба – тропление лыжни под пер.Метугул Тайга ↑ ↓ (рад) б) р. Ср. Буйба ручей с пер.Семинарс кий↑ ↓ (рад.)(забор продуктов)	3,3 1,1	4(р) 1,2(р)	+390 -390	1360- 1750 1750- 1360	-18	-12	-20
11	13.02	р. Ср.Буйба ↑ - в.Метугул тайга↑ ↓ (траверс) (1Б) – верховья первого правого притока р.Ус после слияния с р.В.Буйба	6,1	13,6	+696 -266 +150 -380 +110 -180	1360- 2056- 1790- 1940- 1560- 1670- 1490	-5	-7 пор. ю-с	-20
12	14.02	верховья первого правого притока р.Ус после слияния с р.В.Буйба ↓- р.Ус↑ – р.В.Буйба↑ – оз.Меткуль	5,5	12	-340 +200 -100	1490- 1150- 1350- 1250	-8 ю-с	-5 ю-с	-10
13	15.02	а) оз.Меткуль ↑– пер.М.Тайгиш (н/к) ↓р.Малый Тайгиш б) в.Чатырба ↑ ↓ (рад.) (2А)- (радиально) – пер. 1457 (н/к) ↑ ↓	3,2 5 3,4	4,5 5,1(р) 5(р)	+782 -762 +187 -187	1250- 1320- 1270 1270- 2032 2032- 1270 1270- 1457 1457- 1270	-18 с-ю	-12	-15
14	16.02	р.М.Тайгиш ↑–пер. 1457 ↑ (н/к) -оз.под пер.Банановый ↑– разведка цирка в.2084м., оз.Шадат ↑↓ – оз.под пер.Банановый	6,3	17,5	+300 +250 -250	1270- 1570 1570- 1820- 1570	-17	-11	-20
15	17.02	оз.под пер.Банановый ↑- пер.Банановый ↓ (2А)- в.2020м.(рад) – р.Ус	5,5	11,2 0,6(р)	+450 -770	1570- 2020- 1250	-22 дым ка, ту- ма н	-15 в-з позё мка	-20
16	18.02	р.Ус ↓ – второй правый приток р.Ус после слия- ния с р.В.Буйба↓– ручейСеминарский	4,4	13,3	-130 +430	1250- 1120- 1550	-30	-30	-30
17	19.02	ручей Семинарский ↑– пер.Метугул Тайга лож-	4,1	11,5 1,2(р)	+368 -573	1550- 1918-	-35	-24	-30

		ный (1А) ↓ – пер.Семинарский ↓ – р.Ср.Буйба				1345			
18	20.02	р.Ср.Буйба ↓ – р.Золотой Ключ ↑ – пер.Луговой (н/к) ↓ – оз.Светлое	4,1	12,8	-145 +350	1345- 1200- 1550	-30	-25	-20
19	21.02	а) оз.Светлое ↓ – р.Тушканчик ↓↑ – оз.Тушканчик ↑ – б) пер.Курсантов Зап. 1870м., пер.Курсантов Вост. 1830м. ↓↑ (тра- верс)(2А) в) тропежка лыжни под в.Тушканчик ↓↑	1 3,1 3 0,5	2,3(р) 8,8 3,3 2(р)	-220 +280 +160 -160 -161 +160	1550- 1330- 1610 1610- 1870- 1610 1610- 1450 1450- 1610	-25	-20	-30
20	22.02	пер.Тушканчик ↑ н/к + восх. г. Тушканчик 1998м. ↓↑ (рад) (1А) – Ви- сячий камень ↓↑ – р. Ниж. Буйба ↓ – Тармазаков- ский мост.	1,5 1,4 4,1	3,5 1,4(р) 10,5	-160 +220 +328 -328 -120 +150 -460	1610- 1450- 1670 1670- 1998 1998- 1670 1550- 1700- 1240	-25	-15	
	22.02	Абакан – Красноярск (автобус) – Екатеринбург (поезд)							
	24.02	Абакан – Москва (самолёт) Москва – Саратов (самолет) Саратов – Балаково (автотранспорт)							

Всего на маршруте пройдено:
177км + 48,6 км радиально = 225 км
С К=1,2 * 225 км = 270 км за 127 часов
перепад высот: Σ = 16469м. (↑ 8394м. + ↓ 8075м.)
Средняя скорость движения во время похода на маршруте: 270/ 127 = 2,1
км/час.

4.4. Оценка сложности маршрутов

Характеристики маршрута: зачётный путь -270 км, продолжительность $t =$

19 полных дней, перепад высот $B \approx 16,5$ км, число определяющих препятствий: 9 (ЛП: 1А- 3, 2А- 3 и ПП: 1Б-1,2А-2) $ТС > 0$.

Предварительно оценив маршрут 5 категории сложности, при $T > 0$ (ЭП $min. = 450$ км), просчитаем его сложность.

Расчёт сложности маршрута:

1. Соответствие минимальной протяжённости:

$$P = 270 \text{ км} > P \text{ min.} = 240 \text{ км}$$

2. Соответствие зачётному количеству ЛП:

$$ПП \text{ факт} = 9 > ЛП \text{ min} = 4 + 2p$$

3. Совершённая работа:

$$T = (2 \times 3) + (6 \times 3) + (3 \times 1) + (5 \times 2) = 37 > T \text{ min-max} = 26 \dots 45$$

4. Соответствие минимальной технической сумме:

$$ТС = (B + T) = 16 + 37 = 53 > ТС \text{ min.- max.} = 35 \dots 60$$

5. Фактическая эквивалентная протяженность пройденного маршрута:

$$ЭП \text{ факт} = P + 5 \times ТС = 270 \text{ км} + 5 \times 37 = 535 \text{ км} > ЭП \text{ факт. min.} = 450 \text{ км}$$

Вывод. Пройденный маршрут (при $T > 0$), набор локальных препятствий более минимального значения требований предъявляемых к лыжным маршрутам V категории сложности, а величина ЭП – равна среднему значению ЭП для «пятерки».

4.5 Метеонаблюдения на маршруте

За время, проведённое в районе, стояла устойчивая минусовая погода: днём -20-30С, ночью до -52С. Первая неделя и третья неделя нашего пребывания в районе были наиболее холодными. Пружинный термометр который был у нас вышел из строя в первый же день. Он несколько занижал показания, а при температуре ниже 30С вообще зависал на этой отметке. Это заметили в первый же день, сравнивая показания его и термометра на т/б. Дни тёплой погоды были достаточно редки и выпали на середину маршрута. Эта неделя и была ветреной и обусловлена выпадением снега. Очень часто над хребтами висит дымка, особенно в морозную погоду.

На сайте "Расписание Погоды", gr5.ru метеостанции Нижнеусинское после похода мы нашли запись погоды в районе и приводим её здесь.

Метеостанция Нижнеусинское, Россия, выборка с 03.02.2024 по 23.02.2024.

Местное время в Нижнеусинском	T	P	N	Td
23.02.2024 07:00	-36,5	791,5	60%.	-39,4
22.02.2024 07:00	-38,0	791,2		-40,9
21.02.2024 07:00	-37,2	793,1		-40,1
20.02.2024 07:00	-39,5	795,4		-42,3
19.02.2024 07:00	-34,4	786,0		-36,2
18.02.2024 07:00	-29,4	784,5	70 – 80%.	-32,4
17.02.2024 07:00	-22,0	775,4	100%.	-26,1
16.02.2024 07:00	-15,4	757,7	20–30%.	-22,4
15.02.2024 07:00	-20,2	762,8	70 – 80%.	-21,4
14.02.2024 07:00	-21,4	782,3	100%.	-22,6
13.02.2024 07:00	-22,0	780,4		-23,9
12.02.2024 07:00	-20,0	764,8		-20,6
11.02.2024 07:00	-25,0	763,0		-26,2
10.02.2024 07:00	-14,0	773,6	100%.	-15,3
09.02.2024 07:00	-23,0	778,9	100%.	-24,9
08.02.2024 07:00	-32,0	781,7	.	-34,4
07.02.2024 07:00	-32,2	786,9		-34,6
06.02.2024 07:00	-32,0	790,9		-34,4
05.02.2024 07:00	-31,4	787,0		-33,6
04.02.2024 07:00	-32,8	782,1		-35,1
03.02.2024 07:00	-28,8	784,0	100%.	-31,2

5. МАТЕРИАЛЬНОЕ ОБЕСПЕЧЕНИЕ

В походе использовали стандартный набор личного, группового и специального снаряжения, применяемого в лыжных походах 5 к /с группы для данного района:

- лыжи, камуса, крепления, лыжные палки.

Два комплекта были предоставлены магазином «КАНТ»:

- лыжи ELAN «HIMALAYA» с камусом, скитурные крепления
- лыжи ELAN «LHOTSE» с камусом, скитурные крепления «силвретта 500»
- лыжи FISCHER с насечкой + камуса, мягкие крепления
- лыжи СКИ ТРАБ +камуса, скитурные крепления «AMBITION 12»;
- лыжи СКИ ТРАБ мягкие крепления + камуса
- Лыжи rosignol, мягкие крепления
- лыжи salomon, скитурные крепления силвретта
- лыжи бескид, мягкие крепления
- две основные веревки 50м. (Φ 9мм) , динамика 60м (Φ 9мм) и статику 50м (Φ 8мм), и одну вспомогательную 60м (Φ 6мм), 2 стационарных петли по180см. 5 кусков верёвки Φ 10мм по 4м для петель, 3 снежных крюка, набор скальных крючьев, 4 ледобура, и 5 лавинных лопат. 4 бипера, 2 лавинных зонда
- лавинные ленты, кошки, страховочные системы, жумары, спусковые устройства, ледорубы, 2 куска по 3м реп.шнура и по 5 карабинов у каждого участника.
- двухслойная палатка «ТИКСИ- 12» от «ВЕК» и полиэтиленовая плёнка 5*4м
- печка, топор, пила, костровой тросик.
- личные спальные мешки + конденсатники, кориматы
- мультитопливные горелки «БУСТЕР» от KOVEA, стеклоткань 1м*1м, 2л бензина, газовый резак + 2 баллона по 220гр
- 2 кана на 9 и 10л.
- 4 термоса по 1л.

Вес снаряжение на участника:

Личное: 12 кг

Продукты: 0,65кг/сутки; 13,65 кг на 21 день

Групповое: муж. – 9,7кг; жен. – 2кг.

Всего: муж – 35,5 кг; жен. – 28 кг.

Общий вес продуктов на группу на 21 день = 123 кг.

Общий вес группового снаряжения = 72 кг.

Общий вес личного снаряжения = 108 кг.

Всего = 303 кг.

Ремонтный набор:

№	Наименование	Кол-во
1	Резак газовый	1
2	Пассатижи	1
3	Гвозди разных размеров	набор
4	шурупы	набор
5	винты	набор
6	накладки фанеры	2
7	носок алюминиевый на лыжу	1
8	Жесть пластины	2
9	шило	1
10	сверла	3
11	Набор ниток	1
12	Набор иглолок	1
13	ножницы	1
14	Скотч армированный	рулон
15	Скотч плёнка	рулон
16	изолента	рулон
17	Тесьма капроновая	рулон
18	Напильник плоский	1
19	Напильник треугольный	1
20	натфиль	1
21	Клей универсальный	1
22	Клей момент	1
23	Очки солнце защитные	1
24	Палка лыжная	1
25	Кольца для л/палок	пара
26	Наконечник для л/палок	пара
27	Латки для палатки	набор
28	Куски материи	набор
29	Напёрсток	1
30	Крючок для ремонта обуви	1
31	отвёртка	2

Аптечка:

№	Название	Кол.	Дозировка и применение	
Противовирусное				
	ацикловир	50x200мг	герпес 5 дней по 5 раз в сутки, до 10 дней	12-23 - 11-24
Антибиотики				
	Ципролет	10*500+	3-7 дней, 250/500 2 раза в день	12-25+
	Аугментин (амоксиц)	8*(875+125)	500-1000 2р/д до 14 дней	11-23
	Флемоксин/соллютаб(амоксиц)	4*1000		09-24
Противовоспалительные+обезболивающие				
	Парацетамол	17x500 мг	макс разовая - 1 г, суточная - 4 г	07-25
	Кетанов раств.на яз.	20 т.	макс. разовая - 1 таб., сут. - 4 таб, не более 5 дней	06-27
	кетонал капсулы	8т*150мг		05-25
	Спазган	10г	мыш.боли спазмы 1-2 т 3-4р/д макс сут 8т, макс 5 дней	
	Цитрамон	20 т+	1-2т 2-3 р/д	04-23+
	максиган	6т	мыш.боли спазмы 1-2 т 2-3р/д макс сут 6т, макс 5 дней	
	Ацетилсалициловая к-та	8	раз 250-500 макс 1г, макс сут 3 г	
	Терафлю	6 уп		
	Аркоксиа	14 т*90	боль в суставах 1р,сут до 7 дней	11-24
	Мидокалм	10т*150	мыш.спазм 1-3 в день после еды	09-23
	ибупрофен	10т*400	2-3р/д, макс 3 с едой или после	11-25
	трамадол	20*100	раз 50-100 макс сут 400	04-26
Нос, горло				
	Мукалтин	40 т..	кашель, 1-2 т. 2-3 р/д перед едой	11-13,12-24
	Амброксол	10т*30	бронхит итд 1т 3р/д после еды не разжевывать	10-24
	лизобакт	20т	горло, рассасывать, 2т*3-4р/д	09-27
Сердечные и Прав.				
	валидол	10		09-24

Антиаллергиче-ские				
	цетрин	*10	1т 1р/д или 0,5 т 2р/д	02-25
			1т 1р/д или 0,5 т 2р/д	
	супрастин	10		10-24
	диазолин	6	100-200мг 1-2р/д	10-26
Желудочно-кишечные				
	акт. Уголь	40 т.	отравления, аллергия,	05-26
	фитолакс	20 т.	слаб.2-4т	04-26
	омепразол	20 т*20	при приеме НПВП	03-24
	дротаверин	7т		10-23
	энзистал	40 т	фермент, 1-2т 2-3 р/д	06-24
	Маалокс	15 таб.	1-2 таб. 3-4 р.в день, изжога, боли в эпигастрии	нов
	Лоперамид	20 капс+	по 2, далее по 1 после каждого ж.стула, макс сут 8 капс	02-25
	Смекта	6 уп		
Высотное				
	дибазол	30*20мг	спазм,гипертензия 1-2 в день	09-27
	андипал	20т	обезбол,гипертензия 1т *1-3р/д	10-25
Наружное, мази				
	Иод	5 мл	пузырек	
	Гидроперит	8 табл.	растворять в воде, обработка ран	
	ацикловир	1 т.	герпес, 3-5 раз в сутки	
	Левомикон	1 б.	нагноение	
	Пантенол-Д мазь	1 т.	заживление ран, ожогов	
	стрептоцид пор	неск	сушить мокрые раны	
	Долобене	1 т.	боли в суставах, травмы	
	Гидрокортизоновая мазь	1т	глаза	
	Тетрациклиновая мазь	1т	глаза	
	сульфацил натрия	3*2,5	глаза	
Перевязочное				
	бинты стер.	5б+10м	раздать	
	бинт эласт.	есть		
	тейп			
	жгут (резика плоская)			
	лейкопл. Рул.	0,5 шир		
	лейкопл. Бакт	компл		
	вата	1 уп.		
	салфетка спиртовая	20 шт		
АМПУЛЫ				

	Кетанов	3		
	дексалгин	4		
	преднизолон	8		
	дексаметазон 1 мл	5	см. ниже	
	шприцы 5 мл			
	шприцы 3 мл			
			Дексаметазон Гормональный препарат - глюкокортикоид. Применяется при тяжелой черепно-мозговой травме с угнетением сознания, травме позвоночника с вероятным повреждением спинного мозга и при длительной транспортировке пострадавшего в тяжелом состоянии. Вводится внутривенно, внутримышечно в дозе 4-8-12 мг.	
			Преднизолон применяют для экстренной терапии при состояниях, требующих быстрого повышения концентрации ГКС в организме: • Шок (ожоговый, травматический, операционный, токсический, анафилактический, гемотрансфузионный)	

Раскладка продуктов питания

Продукты – 82,3 кг., 9,15 на человека

Питание: трехразовое, 650 г на чел/день. (основное + перекус личный)

№ п/п	Продукт	г/день	на группу (9 человек, 21 день), грамм	варки (приёмы), раз
1	Сухари	40	7560	21
2	Печенье, пряники, вафли	30	4860	18
3	Крупа кукурузная	55	1485	3
4	Пшено	57	1530	3
5	Рис	63	3375	6
6	Крупа пшеничная	55	990	2
7	Овсянка	55	990	2
8	Гречка	70	2520	4
9	Булгур	72	1935	3
10	Кус-кус	55	1485	3
11	Чечевица зеленая	72	1935	3
12	Макароны	75	2700	4

13	Вермишель (молочный суп)	53	1440	3
14	Пюре картофельное	57	1530	3
15	Молоко сухое	13,5	2430	20
16	Сало	30	5670	21
17	Колбаса копченая, карбонат, ветчина	30	4320	16
18	Консервы рыбные	80	3600	5
19	Сыр	22	3400	17
20	Масло сливочное	22	1200	6
21	Мясо субл. (курица, свинина, говядина)	20	3060	17
22	Рыба субл. (судак, пикша)	20	720	4
23	Заправка для борща	55,5	1000	2
24	Жир топл. с жареным луком	2	400	18
25	Горчица	2	420	21
26	Смесь сухофруктов, орехов, меда	9	1600	19
27	Щербет	30	1080	4
28	Конфеты, шоколад, карамель	32	6050	21
29	Суш.овощи (лук, морковь., болг. перец)	7	1395	21
30	Кисель	21	1330	7
31	Компотная смесь	44	1600	4
32	Чай	6	1134	21
33	Кофе	2	170	10
34	Сахар	35	6705	21
35	Соль	3	500	21
36	Специи	1	200	21
	ИТОГО:	1296	82319,00	
	Всего на 1 человека (21 день)		9146,55	
	Всего на 1 человека в день		435,55	

Финансовый отчет

Расходы с 02.02.24 по 23.02.24 на 9 человек

№ п/п	Наименование расходов	Сумма, всего	Сумма на человека, руб.
1	Дорога (ж/д, авиа)	от-до	5150 -39400
2	Страховка (22 дня)	19449	2161
3	Трансфер	35000	3889
4	Продукты	33390	3710
5	Аренда жилья	11000	1222
6	Аптечка (докупили нужное)	470	52
7	Спутниковая связь	2000	222
8	Расходные материалы (изолон, пленка, батарейки и т.д.)	4660	518
	Итого без дороги:	105969,00	11774
	Итого с дорогой:	от-до	16924 -51174

6. КАРТОГРАФИЧЕСКИЙ МАТЕРИАЛ (СПИСОК СХЕМ)

1. Обзорные схемы М 1:1км и 1:300м (из отчётов)
2. Схема Природный парк «Ергаки» М 1:90 000м визит-центра парка Красноярского края
3. программа на karte.me
- 4 программа Google Earth Pro

7. ЛИТЕРАТУРА

- Перечень классифицированных перевалов и обзорных вершин северо-восточной части Западного Саяна (уточнен на 15.02.2017 г.), доработан в 2019г.
- Отчет о лыжном походе пятой категории сложности по Западному Саяну (Хребет Ергаки) 2005 года, Васильев Михаил Юрьевич;
- консультации М.Ю. Васильева, О.А.Пиманова и В.Есипова.

- Отчёт № _() группы Бондарева (Москва), зима 2023г;
- Отчёт № _() группы Тимонина (Балаково), зима 2023г;
- Отчёт № _(МГЦТК) группы Иванова (Москва), зима 2021г;
- Отчёт № _(МГЦТК) группы Иванова (Москва), зима 2018г;
- Отчёт № _ (МГЦТК) группы Харченко (Москва), зима 1989г.