

ФЕДЕРАЦИЯ СПОРТИВНОГО ТУРИЗМА РОССИИ
ТУРИСТСКО-СПОРТИВНЫЙ СОЮЗ РОССИИ

ОТЧЕТ

о прохождении лыжного туристского спортивного маршрута
VI категории сложности по Приполярному Уралу
совершенном сборной командой Ярославской области в период с 18.03.2023 по
08.04.2022 года.

Маршрутная книжка № **P 23/2-601**

Руководитель группы Печерин В. Н.
e-mail: pecherinvn@mail.ru

Маршрутно-квалификационная комиссия ФСТР рассмотрела отчет
и считает, что поход может быть зачтен всем участникам и руководителю шестой
категорией сложности.

Отчет использовать в библиотеке ФСТ-СТМ

Судья по виду ССВК

[Подпись]
подпись

М.Ю. Васильев
Фамилия, И.О.

Председатель ММК

[Подпись]
подпись

М.Ю. Васильев
Фамилия, И.О.

Штамп МКК



2023 г

Рецензия
на лыжный маршрут сборной Ярославской обл. шестой к.с.,
руководитель Печерин В.Н.,
пройденный по Приполярному Уралу с 18.03 по 8.04. 2023 года
в рамках Чемпионата России по спортивному туризму ЧР-2023,
дисциплина маршрут лыжный

Часть заявленного маршрута была изменена по соображениям безопасности из-за метеоусловий. **Нитка пройденного маршрута:** «Желанное» – пер. Высокий (2А, 1437 м, первопрохождение) - оз. Голубое – пер. Плато Руин (1А, 1235 м) - р. Народа – руч. Мансишор - г. Манси-Нъёр (1 Б рад., 1778 м) - пер. Блюхера (2 Б, 1520 м, первопрохождение) – г. Блюхера (1 Б, 1680 м) - р. Кось-ю – г. Защита (1 Б рад., 1809 м) – р. Кось-ю – р. Манарага - руч. Олений - пер. Спартак Сев. (1 Б, 1192 м, первопрохождение) - руч. Капканвож – пер. Капканвожский (2 Б, 1480 м, первопрохождение) - р. Падежа-Вож - оз. Форельное - пер. Форельный (н/к, 840 м) - пер. Становой (н/к, 940 м) – р. Хамбаль-ю – хр. Джагал-Яптик - руч. Джагал-яптик-шор – хр. Зап. Саледы – р. Дурна-ю – хр. Малды-из - руч. Пальник-шор – р. Сывь-ю - ост. Кожим-Рудник (1952 км) с восхождением на вершину Комсомола, а восхождение на Манарагу прервано из-за погоды.

Отчет неинформативен. Нет фото, подтверждающих техническую работу на ЛП! Километраж в радиалках подсчитан полностью, а не деленный пополам. Много ночевок в избытках. В результате ЭП меньше минимальной.

Маршрут близок к эталону шестёрки, включает основной набор локальных и протяженных препятствий и по минимуму соответствует лыжному маршруту шестой категории сложности.

Не смотря на указанные замечания, пройденный маршрут с небольшой натяжкой может быть зачтёт шестой категорией сложности всем участникам и руководителю.

Рецензент, член ЦМКК
МС СССР, судья ССВК



М.Ю. Васильев

8.12.2023

Содержание

1. Справочные сведения (Паспорт спортивного похода/путешествия).....	4
1.1. РФ, Республика Коми, Приполярный Урал, Национальный парк «Югыд-ва»	4
1.2. Общие справочные сведения о маршруте.	4
1.3. Подробная нитка маршрута:.....	4
1.4. Обзорная карта региона с пройденным маршрутом.	5
1.5. Определяющие препятствия маршрута (перевалы, вершины), пройденные:.....	6
1.7. Адрес хранения отчета.....	8
1.8. Маршрут рассмотрен МКК с указанием шифра полномочий.....	8
2. Содержание отчета.....	9
2.1. Общая идея похода (путешествия), стратегия и тактика её достижения, особенности, новизна и т.п.	9
2.2. Варианты подъезда и отъезда, заповедников и других зон ограниченного доступа, порядок получения пропусков, дислокация ПСО, медучреждений и другие полезные сведения.	9
2.3. Аварийные выходы с маршрута и его запасные варианты.....	10
2.4. Изменения маршрута и их причины.	10
2.5. График движения.....	11
2.6. Техническое описание прохождения группой маршрута.....	12
1 день 18 марта.....	12
2 день 19 марта.....	13
3 день 20 марта.....	13
4 день 21 марта.....	13
5 день 22 марта.....	14
6 день 23 марта.....	15
7 день 24 марта.....	16
8 день 25 марта.....	17
9 день 26 марта.....	19
10 день 27 марта.....	20
11 день 28 марта.....	22
12 день 29 марта.....	23
13 день 30 марта.....	24
14 день 31 марта.....	24
15 день 1 апреля.....	25
16 день 2 апреля.....	25
17 день 3 апреля.....	27
18 день 4 апреля.....	28
19 день 5 апреля.....	29
20 день 6 апреля.....	30
21 день 7 апреля.....	31

22 день 08 апреля	32
2.7. Потенциально опасные участки (препятствия, явления) на маршруте	33
2.8. Перечень наиболее интересных природных, исторических и др. объектов на маршруте.	33
2.9. Дополнительные сведения о маршруте	33
2.10. Стоимость проживания, питания, снаряжения, средств передвижения.....	37
2.11. Итоги, выводы и рекомендации по прохождению маршрута.	37
2.12. Копия маршрутной книжки.....	37
2.13. Приложения	37

1. Справочные сведения (Паспорт спортивного похода/путешествия)

1.1. РФ, Республика Коми, Приполярный Урал, Национальный парк «Югыд-ва»

1.2. Общие справочные сведения о маршруте.

Вид туризма	КС похода	Протяжённость похода (км)	Продолжительность		Сроки проведения
			общая	ходовых	
лыжный	VI	289	22	18	18.03-08.04.2023

1.3. Подробная нитка маршрута:

Заявленная: база Желанное – г. Народа - пер. **Высокий (перв.)** - оз. Голубое – пер. Плато Руин - р. Народа - г. Манси-Ньёр - пер. **Блюхера (перв.)** - р. Кось-ю - пер. 15 - р. Мань Хобе-ю - пер. 98 - р. Парнук - г. **Непреступный Сев. (перв.)** – пер. **Неприступный (перв.)** - г. **Неприступный Юж. (перв.)** – оз.М. Парнук - г. **Уральский следопыт (перв.)** - пер. 12 - р. Кось-ю - г. Попова - озеро - пер. **б/н (перв.)** - руч. Олений - пер. **Спартак Сев. (перв.)** - руч. Кап-кан-вож – пер. **Кристалл (перв.)** - перевал **Рихтера (перв.)** - оз. Форельное - пер. Становой - р. Хамбаль-ю - руч. Джагал-Яптик-шор - пер. Зап. Саледы - р. Дурна-ю - хр. Малды-из - руч. Пальник-шор - хр. Обе-из - р. Сывь-ю - Увал Сыл-Бок-Чугра – Кожим-Рудник (1952км.)

Пройденная: база «Желанное» – пер. **Высокий (2А, 1437 м, первопрохождение)** - оз. Голубое – пер. Плато Руин (1А, 1235 м) - р. Народа – руч. Маншишор - г. Манси-Ньёр (1 Б рад., 1778 м) - пер. **Блюхера (2 Б, 1520 м, первопрохождение)** – г. Блюхера (1 Б, 1680 м) - р. Кось-ю – г. Защита (1 Б рад., 1809 м) – р. Кось-ю – р. Манарага - руч. Олений - пер. **Спартак Сев. (1 Б, 1192 м первопрохождение)** - руч. Капкан-вож – пер. **Капканвожский (2 Б, 1480 м, первопрохождение)** - р. Падежа-Вож - оз. Форельное - пер. Форельный (н/к, 840 м) - пер. Становой (н/к, 940 м) – р. Хамбаль-ю – хр. Джагал-Яптик - руч. Джагал-яптик-шор – хр. Зап. Саледы – р. Дурна-ю – хр. Малды-из - руч. Пальник-шор – р. Сывь-ю - ост. Кожим-Рудник (1952 км)

Расчет категории сложности маршрута проводился в соответствие с приложением 3 (раздел 2 Регламента соревнований по группе дисциплин «маршрут» вида спорта спортивный туризм (номер-код вида спорта 0840005411Я)) «Методика категорирования лыжных маршрутов». Параметры маршрута:

1. Соответствие минимальной протяжённости маршрута: $P=289 \text{ км} > P_{\min}=270 \text{ км}$.

Соответствует VI к.сл.

2. Соответствие минимальному количеству ЛП

Количество локальных препятствий				
В том числе, категории сложности:				
	1А	1Б	2А	2Б
Пройдено	пер. Плато Руин, пер. Форельный	г. Маньсиньер, г. Блюхера, г. Защита, пер. Спартак Сев.	пер. Высокий	пер. Блюхера, ледопад Косью-вож, пер. Капканвожский
	2	4	1	3

$ЛП=10$ $ЛП_{\min}=9$. Соответствует VI к.сл.

3. Совершенная техническая работа: ($1А =4$, $1Б =16$, $2А =6$, $2Б=24$) $T=50 > T_{\min}=46$

Соответствует VI к.сл.

4. Соответствие минимальной технической сумме: где $V=13,4$ и техническая работа $T=50$,

$TС=V+T=63,4$ $TС=63,4 > TС_{\min}=61$ Соответствует VI к.сл.

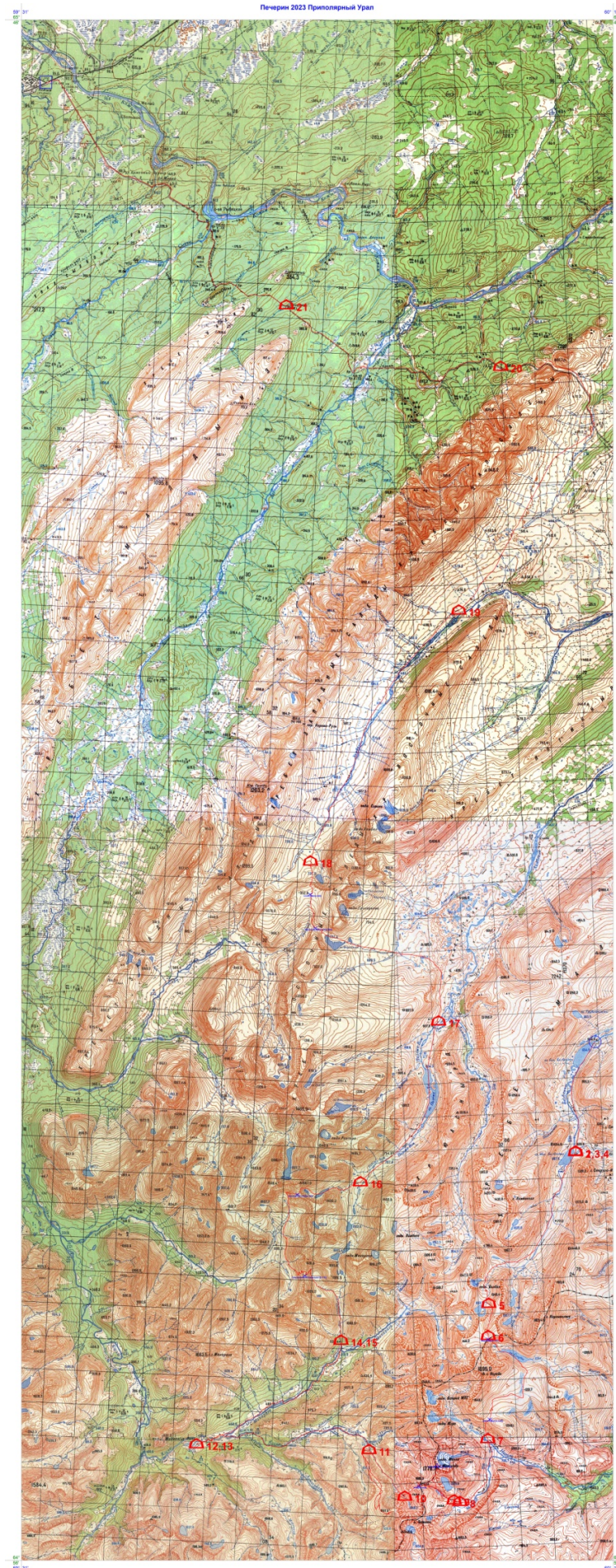
5. Эквивалентная протяжённость маршрута:

$ЭП=P+5TС=289+5*63,4=606 \text{ км}$. $ЭП=606 > ЭП_{\min}=600 \text{ км}$.

Соответствует VI к.сл.

Заявлен маршрут VI к.сл., фактически пройденный маршрут соответствует VI (шестой) к.сл.

1.4. Обзорная карта региона с пройденным маршрутом.



1.5. Определяющие препятствия маршрута (перевалы, вершины), пройденные:

Вид препятствия	Категория трудности зима / лето	Высота препятствий	Характеристика препятствия	Путь прохождения
Перевал Высокий (зимний первопроезд)	2А/	1437,0 м	Подъем со стороны оз. Бублик по заснеженному кулуару крутизной 15-20 ⁰ протяженностью около 2,5 км. Ширина кулуара от 10 до 50 метров. Далее выход на плато. Крутизна 5-10 ⁰ , протяженность около 500 м. Седло перевала широкое, больше 100 м. Спуск в сторону оз. Голубое скальные участки, по самому северному заснеженному кулуару крутизна склона до 60 ⁰ . На выходе на склон провешиваем страховочные перила, 1 веревка 40 м. Далее движение с самостраховкой по снегу.	Со стороны долины р. Балбань-ю, с плато г. Народы на юго-восток в сторону оз. Голубое.
Перевал Плато Руин	1А/	1235,0 м	Подъем со стороны оз. Голубое. Склон крутизной 15-20 ⁰ , протяженностью около 1 км. Подъем полностью на лыжах, обходя крупные каменные глыбы. Выход на широкую седловину и движение по ней 4-4,5 км до спуска в сторону р. Народа. Спуск по снежному склону крутизной до 40 ⁰ протяженностью около 1 км.	Со стороны оз. Голубое в долину р. Народа.
г. Манси-ньёр	1Б/	1779,0 м	Подъем со стороны руч. Манси-шор по узкой заснеженной долине ручья. Крутизна 15-20 ⁰ , протяженность 1,5 км. Выход на седловину перевала (№ 19) в кошках с самостраховкой. По седловине около 800 м. Далее подъем по снежному склону крутизной до 45 ⁰ . Снежные заструги усложняют путь. Иногда плотный снег, до фирна. Протяженность подъема 400 м. Выход на вершину по камину. Спуск по пути подъема.	Со стороны руч. Манси-шор
г. Блюхера	1Б/	1680,0 м	Подъем с перевала № 18 (Блюхера) по узкому гребню в кошках с самостраховкой. Протяженность 400 м. Крутизна склона 25-30 ⁰ . Перед вершиной плотные снежные заструги.	С перевала № 18 по гребню.
Перевал № 18 (Блюхера) (зимний первопроезд)	2Б/	1520,0 м	Подъем со стороны руч. Манси-шор по узкой заснеженной долине ручья. Крутизна 15-20 ⁰ , протяженность 1,5 км. Выход на седловину в кошках с самостраховкой. Седловина широкая около 400 м. Спуск в сторону р. Косьювож. Крутизна склона до 60 ⁰ при выходе, 45-50 ⁰ ниже. Снег не держит, спуск дюльфером, 3 веревки по 40 м. Далее еще 2 веревки в качестве страховочных перил. Спуск около 700 м среди скальных	Со стороны руч. Манси-шор. восток-запад.

			выходов по желобу ручья. Далее ледопад, закрытый снегом. Протяженность около 100 м. Спуск дюльфером, 2 веревки по 40 м. Далее спуск по снегу с самостраховкой. Протяженность 200 м.	
Ледопад (зимний первопроход)	2Б/		На спуске с перевала № 18 в узком месте между скалами ледопад, закрытый снегом. Есть опасность схода лавины. Спуск дюльфером вертикально вниз, 2 веревки по 40 м. Крутизна склона до 70°.	Спуск с перевала № 18
г. Защита	1Б/	1809,0 м	Подъем со стороны р. Косью-вож по длинному пологому северо-северо-западному гребню. Крутизна склона 15-20°. Протяженность подъема около 2,5 км. Далее крутизна склона увеличивается до 25°, протяженность около 2 км. Выход на широкое плато около 500 м. Далее подъем по склону с крупнообломочной осыпью крутизной до 40°.	Со стороны р. Кось-ю-вож
Перевал Спартак Северный (зимний первопроход)	1Б/	1192,0 м	Подъем со стороны верхнего правого притока руч. Олений по снежному склону крутизной 20-30°, протяженностью 2 км. После выхода из долины ручья крутизна склона до 30-45°. Движение на лыжах. Седловина находится между вершинами 1328 и 1492 м. Ближе к вершине 1492 снежные наддувы, которые можно обойти. Спуск в сторону р. Капкан-вож по снежному склону в кошках с самостраховкой в верхней части. Крутизна до 45°. Движение на лыжах галсами, начиная с середины склона. Крутизна до 30°.	Со стороны руч. Олений. восток-запад.
Перевал Капкан- вожский (зимний первопроход)	2Б - 3А?/	1480,0 м	Подъем со стороны руч. Капкан-вож по левому борту. Берега сильно изрезанные, карнизы и наддувы обходятся выше по склону. Подъем до озера 2 км. Крутизна склона до 20°. Движение на лыжах, выход на склон в северо-восточном направлении. Крутизна склона до 40°. Протяженность 1 км. Увеличение крутизны до 50°. Передвижение в кошках с самостраховкой. Рыхлый снег, проваливаемся до камней. Местами фирн. Выход на плато между скалами. Плато широкое ровное, в сторону руч. Падежа-вож снежные карнизы до 3 метров. Открытые скалы по всей юго-восточной части перевала. Подъем по плато в сторону вершины 1567,9 м около 400м. Спуск по снежному желобу между скалами с изменением траектории движения. Крутизна склона до 60°. Спуск дюльфером, 3 веревки. Склон	руч. Капкан- вож – руч. Падежа-вож. запад-восток

			сильно изрезан скалами, необходимо искать путь обхода. Далее страховочные перила, 2 веревки. Траверс склона в кошках с самостраховкой. Ниже спуск более пологий до 45 ⁰ по широкому до 50 м снежному желобу. Внизу обломки карнизов. Рекомендуется держаться северного склона, так как падение карнизов происходит с южного склона.	
Перевал Форельный	1А/	840,0 м	Подъем со стороны оз. Форельное (долина руч. Алькес-шор) по пологому склону крутизной до 20 ⁰ . Протяженность 1 км. Плато широкое около 300 м. Движение по склону руч. Становой (левый борт) в сторону перевала Становой. Крутизна склона до 25-30 ⁰ . Движение на лыжах.	От оз. Форельное в сторону руч. Становой. восток-запад
Перевал Становой	н/к	940,0 м	Подъем со стороны руч. Становой по левому борту. Крутизна склона до 25 ⁰ , протяженность 2 км. Плато широкое, более 1 км. Спуск в сторону р. Хамбаль-ю. Крутизна до 30 ⁰ , протяженность 2 км. Движение на лыжах.	Со стороны руч. Становой в долину р. Хамбаль-ю. юг-север.

1.6. Ф.И.О., адрес, телефон, факс, e-mail руководителя и участников, их опыт и обязанности в группе.

№ № пп.	Фамилия, имя, отчество	Год рождения	Место работы, (должность, телефон)	Домашний адрес и телефон	Туристская подготовка по данному виду туризма (У- участником, Р- руководителем) с указанием районов и кат. сложности.	Обязанности в группе
1	Касьянов Артем Вадимович	1999		Республика Коми	V-У, Приполярный Урал, 2А у-з	Участник
2	Матюха Пётр Владимирович	1988		г. Воркута,	VI-У, Приполярный Урал, 2Б у-з	Зам. рук.
3	Печерин Владимир Николаевич	1986		г. Ухта,	VI-У, Приполярный Урал, 2Б у-з	Руководитель
4	Скальский Леонид Николаевич	1959	Пенсионер	г. Усинск	VI-У, Приполярный Урал, 2Б у-з	Фотограф
5	Стенькин Сергей Николаевич	1961	Пенсионер	г. Ярославль,	VI-Р, Алтай, Полярный, Приполярный Урал, 3А р-л	Инструктор

1.7. Адрес хранения отчета - Общероссийская общественная организация «Федерация спортивного туризма России» (ФСТР), 127282, г. Москва, Студеный пр. видео <https://www.youtube.com/watch?v=s7igBEm9yNk> отчета http://www.manturs.narod.ru/tssr_ski.htm

1.8. Маршрут рассмотрен МКК с указанием шифра полномочий. Общероссийская общественная организация «Федерация спортивного туризма России» (ФСТР), 127282, г. Москва, Студеный пр., 7 Тел. (495) 478-63-02, 100-00-666666664,

2. Содержание отчета

2.1. Общая идея похода (путешествия), стратегия и тактика её достижения, особенности, новизна и т.п.

Основной идеей было пройти лыжный маршрут VI категории сложности сборной группой Ярославской области, повышение туристского опыта прохождения технически более сложных перевалов и радиальных восхождений на вершины.

При разработке маршрута преследовались следующие цели:

- маршрут должен отвечать по набору определяющих локальных препятствий данного района, длительности, километражу требованиям к походу VI категории сложности;
- маршрут должен максимально охватывать район, определяющие препятствия должны иметь максимально разнообразный по сложности характер;
- нитка маршрута полностью отвечала поставленным требованиям. Маршрут линейный, с радиальными восхождениями на вершины с минимальными отклонениями, определяемыми рельефом, полностью автономный.

Выбор района похода - Приполярный Урал обусловлен для всех участников, как маршрут повышения туристского опыта и минимальными расходами. Все участники группы уже были в данном районе, однако предыдущие маршруты, не были так технически сложны.

Выбор направления движения – с базы «Желанное» - станция Кожим Рудник (1952км.), обусловлен началом межсезонья, зима-весна и невозможностью в 100 % случаев предсказать погодные сценарии.

На Приполярном Урале, в декабре – январе зимы отличаются значительной суровостью - морозы достигают -50°C . В феврале, в дополнение к низкой температуре добавляются сильные ветра, метели, бураны. В марте возможны оттепели, или морозы, которые достигают -35°C и могут держаться до двух недель.

За многолетний период наблюдений (с 1987года) температура воздуха в данный период, конец марта начало апреля, может разниться более 30° , но продолжительность светового дня, и наименьшее количество неблагоприятных погодных условий (метелей, сильных ветров), создает оптимальное время для совершения маршрутов в данном районе.

Максимальное количество осадков выпадает на западный макросклон и осевой полосе гор, толщина снежного покрова зависит от высоты. В лесной зоне (в зависимости от места) до 200см, на границе лесной зоны более 90 см., на перевалах и вершинах из-за ветров возможен полный снос снега в долины.

2.2. Варианты подъезда и отъезда, заповедников и других зон ограниченного доступа, порядок получения пропусков, дислокация ПСО, медучреждений и другие полезные сведения.

В настоящее время, к началу маршрута в зимнее время возможна заброска только на машинах повышенной проходимости – Трэкол или снегоходах из Инты до базы «Желанное», Санавож или «переправы» по предварительной договоренности, контакты заказа транспорта можно найти на сайте национального парка «Югыд-ва» <http://www.yugydva.komi.com/>.

Маршрут пролегал по территории Национального парка «Югыд-ва», для посещения парка требуется получить разрешение, заявку в электронном виде направлять в ФГБУ «НП «Югыд-ва» г. Вуктыл. Возникающие вопросы можно решить по телефонам: в Инте 8(82145)62093, в Вуктыле 8 (82146) 2-47-63, контактная информация есть на сайте «НП «Югыд-ва».

В МЧС регистрировались с помощью Онлайн-сервиса регистрации туристских групп https://forms.mchs.gov.ru/registration_tourist_groups, присвоен регистрационный номер 34449287.

2.3. Аварийные выходы с маршрута и его запасные варианты.

Быстрые аварийные выходы из района невозможны. Самым быстрым способом будет вернуться по своей лыжне на базу «Желанное», в случае отсутствия спутникового телефона или трекера возможно связаться с «большой землёй» из приюта «Манарага» **N64°59,8' E59°44,5'**

2.4. Изменения маршрута и их причины.

Из-за продолжительных осадков, низкой облачности (высота облачности 450-500 м видимость менее 100 метров) и ураганных ветров (порывы до 25 м/с) по соображениям безопасности часть маршрута была скорректирована.

2.5. График движения

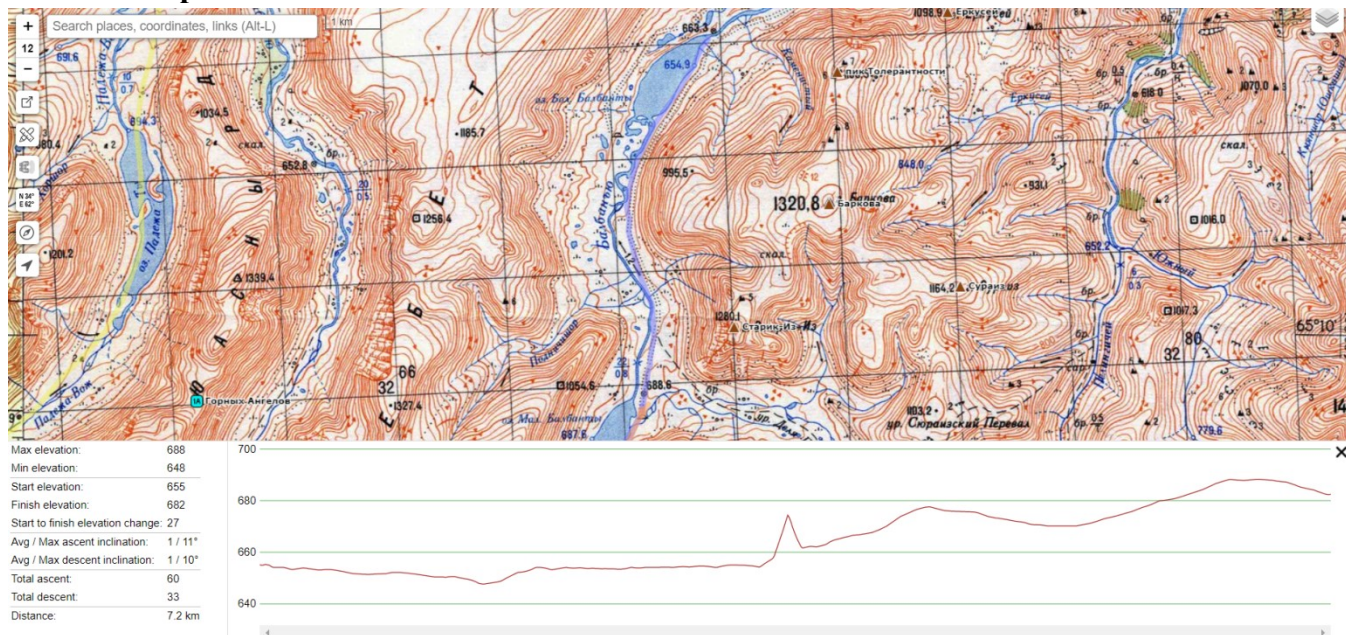
Дни пути	Дата	Участок пути (от - до)	Про-ть в км	Ходовое время, ч	Определяющие препятствия на участке	Метеоусловия утро, день, вечер
1	18 мар	г. Инта – база «Желанное»				* *
	18 мар	Желанное – г. Старик (1232 м, 1Б) – оз. Мал. Балбан-ты	7,3	2:54		* * ↔-9°C, 3-10 ^м /с
2	19 мар	оз. Мал. Балбан-ты - р. Балбан-ю - оз. Мал. Балбан-ты	5,6	2:31	пурга	* * * ↔-11°C, ЮЗ-10 ^м /с, -6°C ЮЗ-25 ^м /с
3	20 мар				пурга	* * * ↔-4°C, Ю-20 ^м /с, -6°C, Ю-5 ^м /с
4	21 мар				пурга	* * * ↔-3°C, Ю-20 ^м /с, -2,6°C
5	22 мар	оз. Мал. Балбан-ты – р. Балбан-ю - оз. Бублик	14	13:12		≈ -8°C, -6,5°C., ЮЗ-5 ^м /с
6	23 мар	оз. Бублик - пер. Высокий	5	6:21	пурга	≈ -8°C, -8°C., ЮЗ-20 ^м /с * * ↔
7	24 мар	пер. Высокий - оз. Голубое – пер. Плато Руин - р. Народа	11,2	9:38	пер. Высокий	≈-6,4°C, ≈-3,4°C
8	25 мар	р. Народа - руч. Манси-шор - г. Манси-Ньёр	16,1	10:55	г. Манси-Ньёр	☀-5°C, ☀-15°C,
9	26 мар	руч. Манси-шор - руч. Манси-шор	2,1	2:11		≈-3,4°C * * ↔ 0°C, ЮЗ-25 ^м /с
10	27 мар	руч. Манси-шор - пер. Блюхера - р. Кось-ю	7,9	11:04	пер. Блюхера	☀-13°C, ☀-12°C,
11	28 мар	р. Кось-ю – г. Защита – р. Кось-ю	17,3	9:08	г. Защита	☀-13°C, ☀-12°C,
12	29 мар	р. Кось-ю – р. Кось-ю	14,0	7:09		≈-9°C, ЮЗ-5 ^м /с ≈-12°C,
13	30 мар	Днёвка				☀-20°C, ☀-12°C,
14	31 мар	р. Кось-ю – р. Манарага - руч. Олений	14	10:13	подлип	≈-15°C, ЮЗ-1 ^м /с +1°C,
15	1 апр				пурга, снег	≈+1°C * 0°C
16	2 апр	руч. Олений - пер. Спартак Сев. - руч. Капкан-вож – пер. Капкан-вожский - р. Падежа-Вож	20,8	13:55	пер. Капкан-вожский	≈*+1°C, СЗ-3 ^м /с * * ↔-2°C, С-5 ^м /с
17	3 апр	р. Падежа-Вож - р. Понь-ю	11,8	4:24		≈-7°C, СЗ-10 ^м /с ≈-10°C
18	4 апр	р. Понь-ю - оз. Форельное - пер. Форельный - пер. Становой – р. Хамбаль-ю	17,1	10:49	пер. Становой	☀-18°C, СЗ-3 ^м /с, ≈-10°C
19	5 апр	- р. Хамболь-ю – р. Хамбаль-ю	18,8	10:45		-4°C, ЮЗ-5 ^м /с, ≈0°C
20	6 апр	р. Хамбаль-ю – руч. Джагал-яптик-шор – хр. Зап. Саледы	24,1	11:08		☀-19°C, С-3 ^м /с, ☀-21°C
21	7 апр	хр. Зап. Саледы – р. Дурна-ю – хр. Малды-из - руч. Пальник-шор	17,4	8:41		≈-10°C, ЮЗ-15 ^м /с, -4°C
22	8 апр	руч. Пальник-шор – р. Сывь-ю - ост. Кожим-Рудник (1952 км)	24,7	9:50		≈-2°C, ЮЗ-5 ^м /с, ≈+1°C
		Σ=249,2		154:48		
		С учётом коэффициента 249,2 км*1,2=299,04 км				

Условные знаки метеоусловий:

Солнечно	☀
Направление ветра	Ю-З
Скорость ветра	3 ^м /с
Метель	* * ↔
Сильный снегопад	* * *
Снегопад	*
Количество осадков	15см.
Температура воздуха	+5°C
Пасмурно	≈

2.6. Техническое описание прохождения группой маршрута.

1 день 18 марта



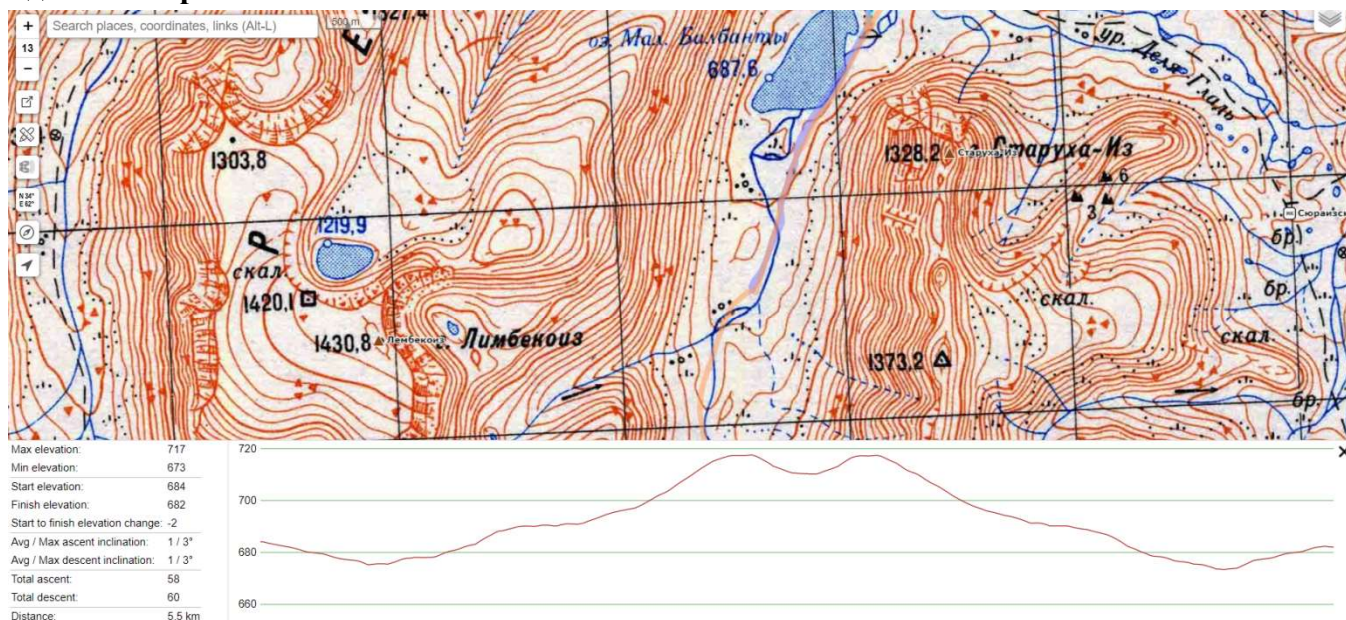
В 5:47 с поезда № 376 погрузились в Трэкол и выехали около 6:15. На базу «Желанное» прибыли в 11:30, время в пути составило 5 часов 15 минут. Встаем на лыжи. Путь начался от оз. Бол. Балбан-ты вверх по реке до стоянки оленеводов на оз. Мал. Балбан-ты. Пройдено 7,3 км. Общее время в движении – 2:54 ч.



Фото № 01 – команда у Трэкола.

Слева направо: Стенькин С. Н., Печерин В. Н., Скальский Л. Н., Матюха П. В., Касьянов А. В.

2 день 19 марта



Выход в сторону г. Народа по р. Балбанью. После второго перехода, в целях безопасности, принимаем решение вернуться обратно в связи с усиливающимся ветром и снижением видимости до 300 м. Зная особенности местности, и что выше долина сужается и будет усиление ветра, а также преобладающий ветер. Оставляем сани-волокуши (как заброску), вернулись на старое место лагеря в балок (летнее стойбище оленеводов). Пройдено 5,6 км. Общее время в движении – 2:31 ч.



Фото № 2 – движение по р. Балбанью и снижение видимости



Фото № 3 – стоянка оленеводов на оз. Мал. Балбанты

3 день 20 марта

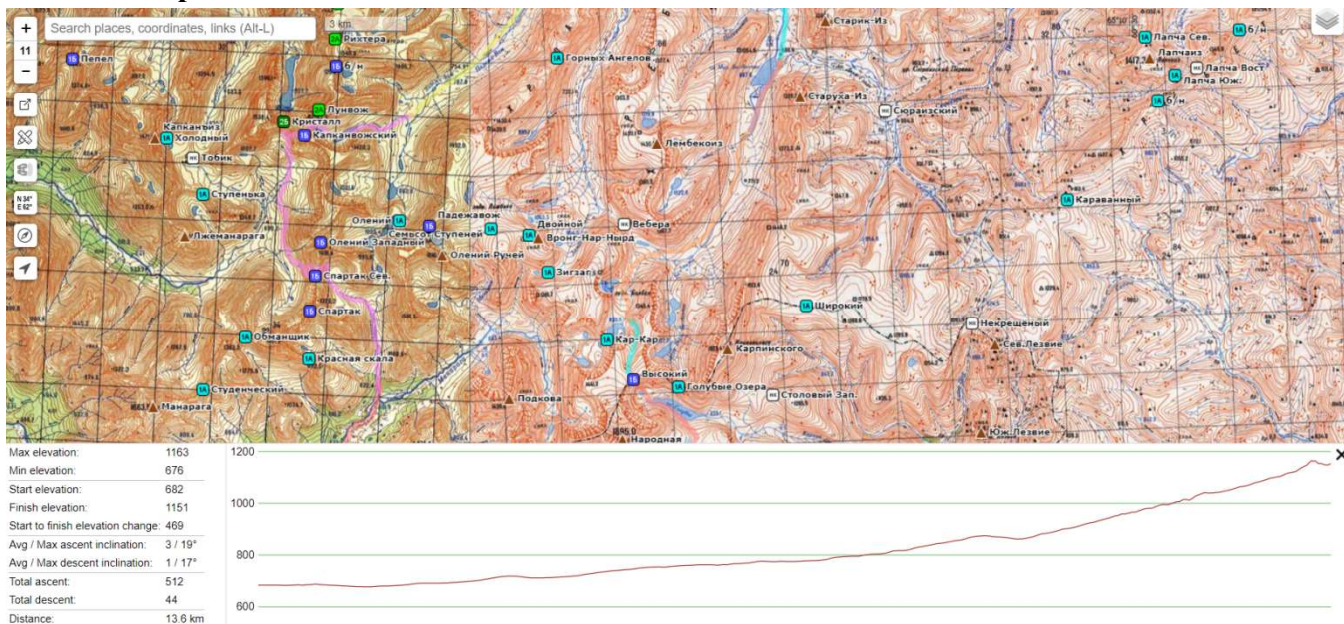
Предположение было верным. Пурга продолжается весь день. В балке есть печь буржуйка, маленький столик, на котором есть возможность установить горелки. Сами разместились на полу. Наружная температура воздуха примерно 0°C. Штормовой ветер. К вечеру ветер начал стихать, но идти уже поздно, не было светового времени для выхода.

4 день 21 марта

Ночью сильнейшие порывы ветра, ощущение, что сорвёт крышу! Утром погода такая же, как и вчера. С сильный ветер, видимости нет. Видимо вчера вечером были в центре циклона, так называемом «глазе».

Пережидаем пургу.

5 день 22 марта



С утра погода пасмурная, низкая облачность, но нет штормового ветра, и видимость позволяет идти. В 5:03 выходим. Движемся по р. Балбанью в сторону г. Народа. При подъеме к озеру «Бублик» лучше держаться левого берега ручья, так как движение по руслу затрудняется сужением и наддувами, которые трудно обходить. После выхода на плато (ниже озера Бублик) сворачиваем в узкий желоб ручья, который ведет на перевал Высокий, (обычно по этому ручью поднимаются на гору Народа). Поднимаемся на лыжах. Ветер усиливается. Ставим лагерь.

Пройдено 14 км. Общее время в движении – 13:12 ч.

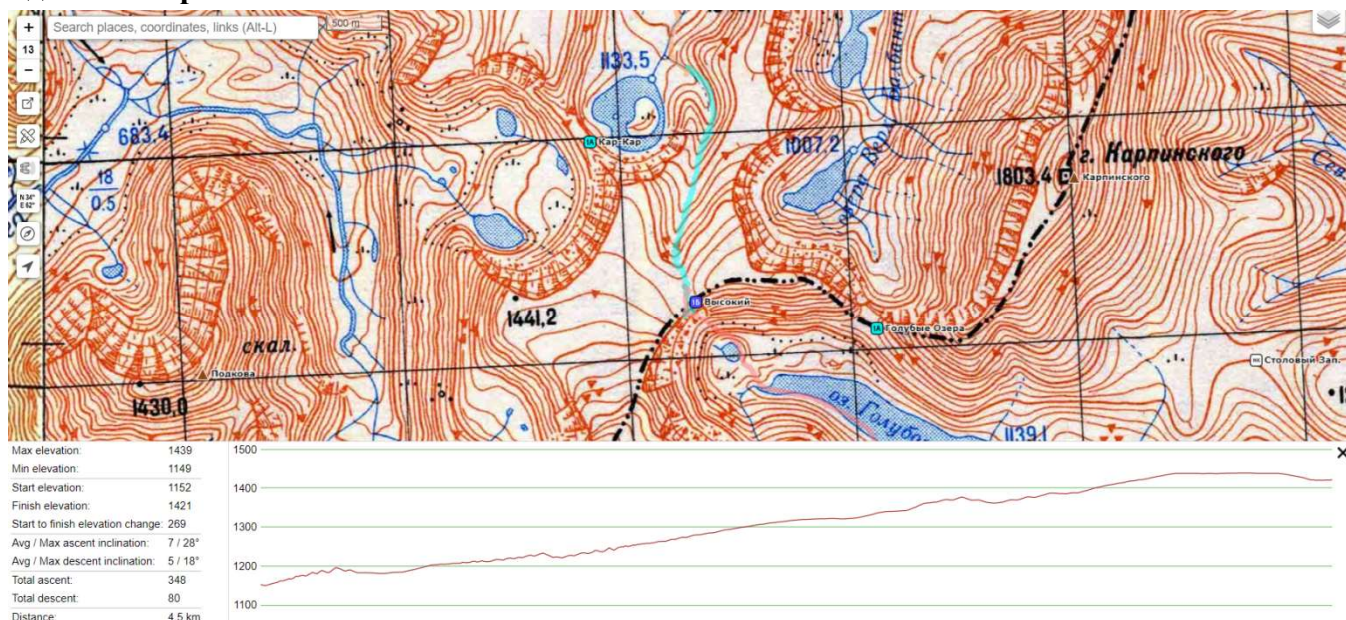


Фото № 4 – на р. Балбанью



Фото № 5 – вид в сторону ледника Балбан

6 день 23 марта



Выходим в 7:34 Продолжаем подъем по желобу ручья на седловину г. Народная. Подъем осложняется глубокой тропежкой (до 30 см) с тяжелым снегом. Тропим без рюкзаков. Вышли на седловину перевала Высокий около 12:00. Сильный ветер, видимость низкая. Надеемся, что будет виден путь спуска. Подошли к месту спуска, видимость меньше 100 м., линия спуска не просматривается. На перевале установить лагерь нет возможности, так как снега почти нет, его сдуло, в интересах безопасности возвращаемся вниз чтобы можно было установить лагерь и дожидаться погоды.

Пройдено 5 км.

Время в движении – 6:21 ч.

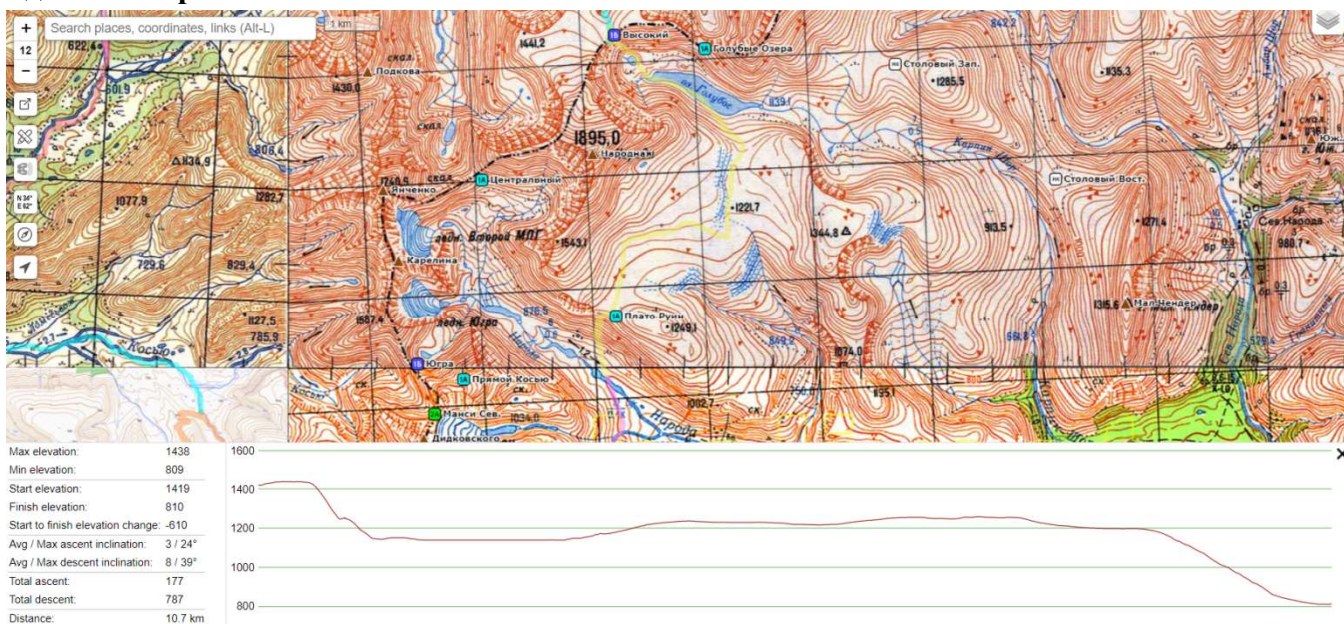


Фото № 6 – верхняя часть подъема



Фото № 7 – тропежка на склоне

7 день 24 марта



Выходим в 7:01, погода позволила разглядеть линию путь спуска. Приступили к спуску с перевала Высокий в сторону озера Голубое. Спуск в кошках с самостраховкой. Крутизна склона до 60° . На выходе на склон провешиваем страховочные перила, 1 веревка 40 м. Далее движение с самостраховкой по снегу.

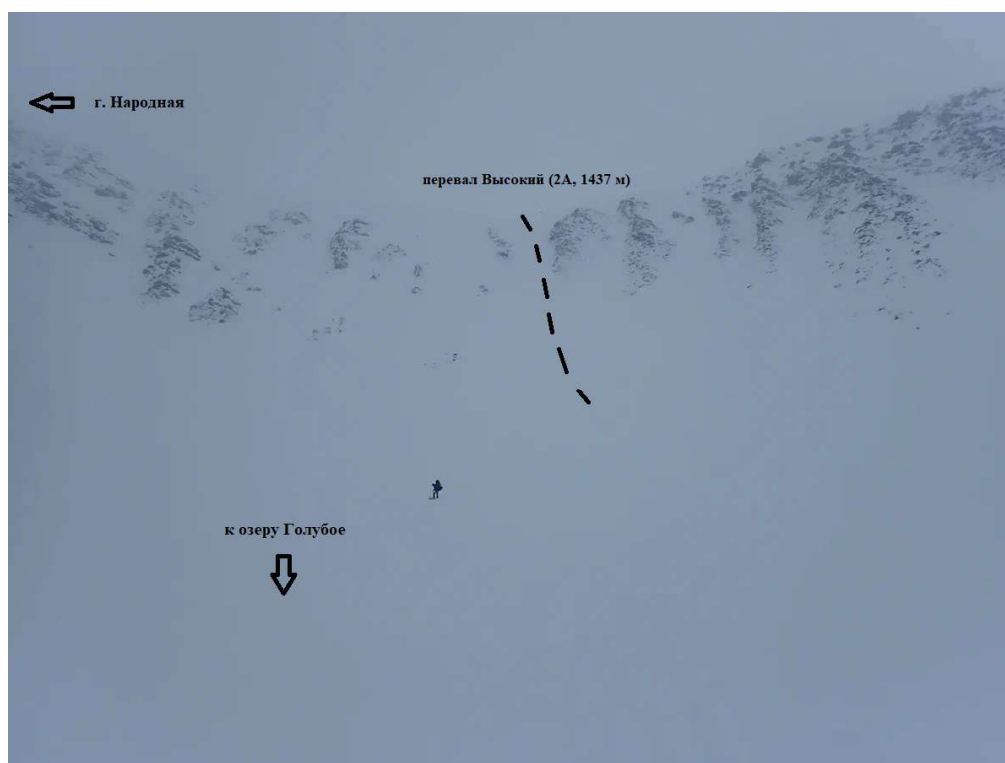


Фото № 8 – путь спуска с пер. Высокий

После спуска движение по пологому склону вниз на озеро Голубое, далее по долине в сторону перевала Плато Руин. Выход на перевал между крупно глыбовыми валунами. Крутизна подъема $15-25^{\circ}$. Седловина перевала широкая и протяженная. Общая площадь плато $9,4 \text{ км}^2$. Спуск в сторону р. Народа. Крутизна $35-40^{\circ}$. Пройдено 11,2 км. Время в движении – 9:38 ч.



Фото № 9 – спуск с пер. Высокий



Фото № 10 – движение в сторону озера Голубое

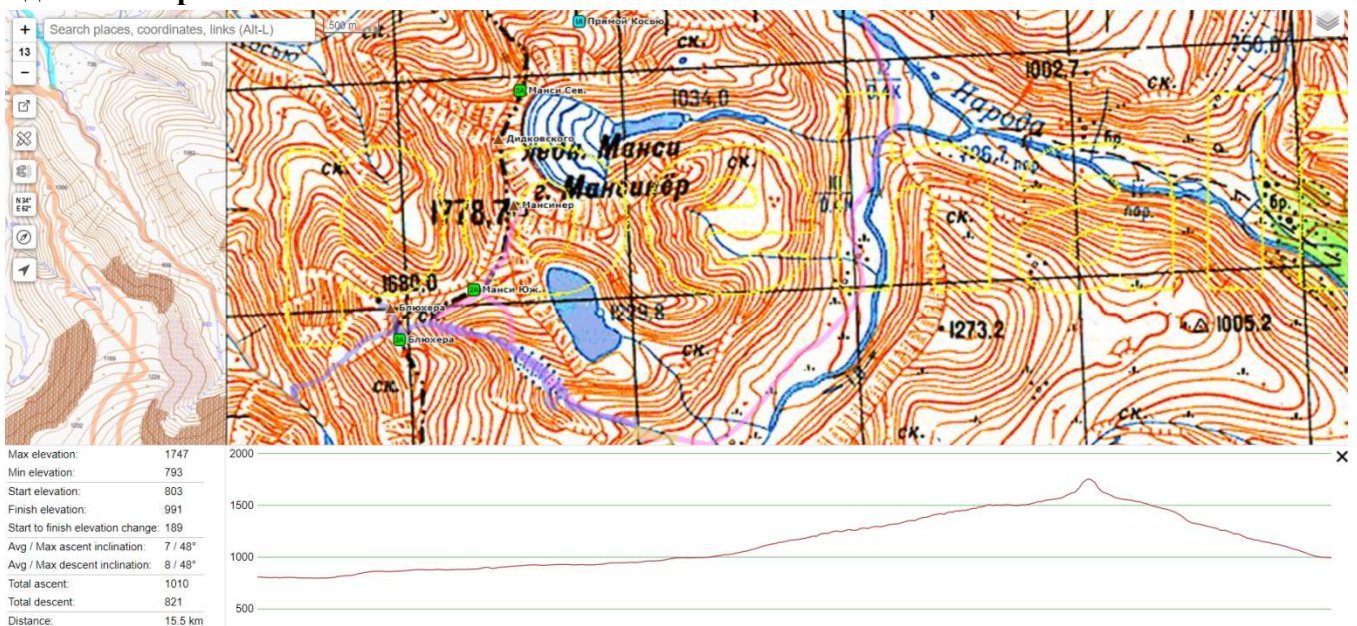


Фото № 11 – подъем на плато Руин



Фото № 12 – путь спуска с пер. Плато Руин

8 день 25 марта



С утра погода отличная. Небо чистое, светит солнце, легкий ветер. Выходим в 8:48 Двигаемся вверх по руч. Манси-шор. Тропежка до 30 см, движение первого без рюкзака. В долине второго левого притока ставим лагерь и пока хорошая погода сразу уходим на

восхождение на вершину г. Манси-ньёр. Подъем по узкому заснеженному руслу ручья (второй, левый приток руч. Манси-шор). Крутизна 15-20⁰, протяженность 1,5 км. Выход на седловину перевала Манси юж. (№ 19) в кошках с самостраховкой. По седловине около 800 м. Далее подъем по снежному склону крутизной до 45⁰. Снежные заступы усложняют путь. Иногда плотный снег, до фирна. Протяженность подъема 400 м. Выход на вершину по камину. Спуск по пути подъема.

Пройдено 16,1 км. Время в движении – 10:55 ч.



Фото № 13 – движение по руч. Мансишор



Фото № 14 – тропежка первого без рюкзака



Фото № 15 – выход на седловину перевала 19



Фото № 16 – на вершине г. Мансиньер

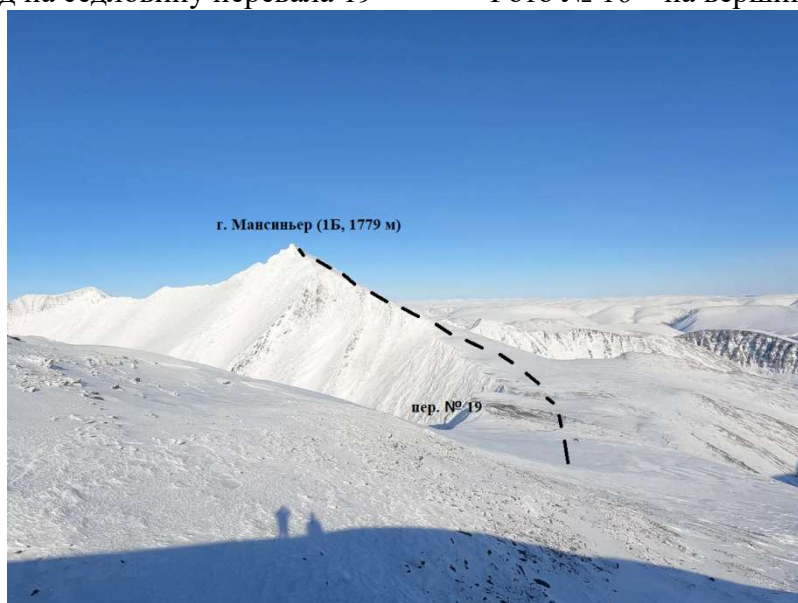
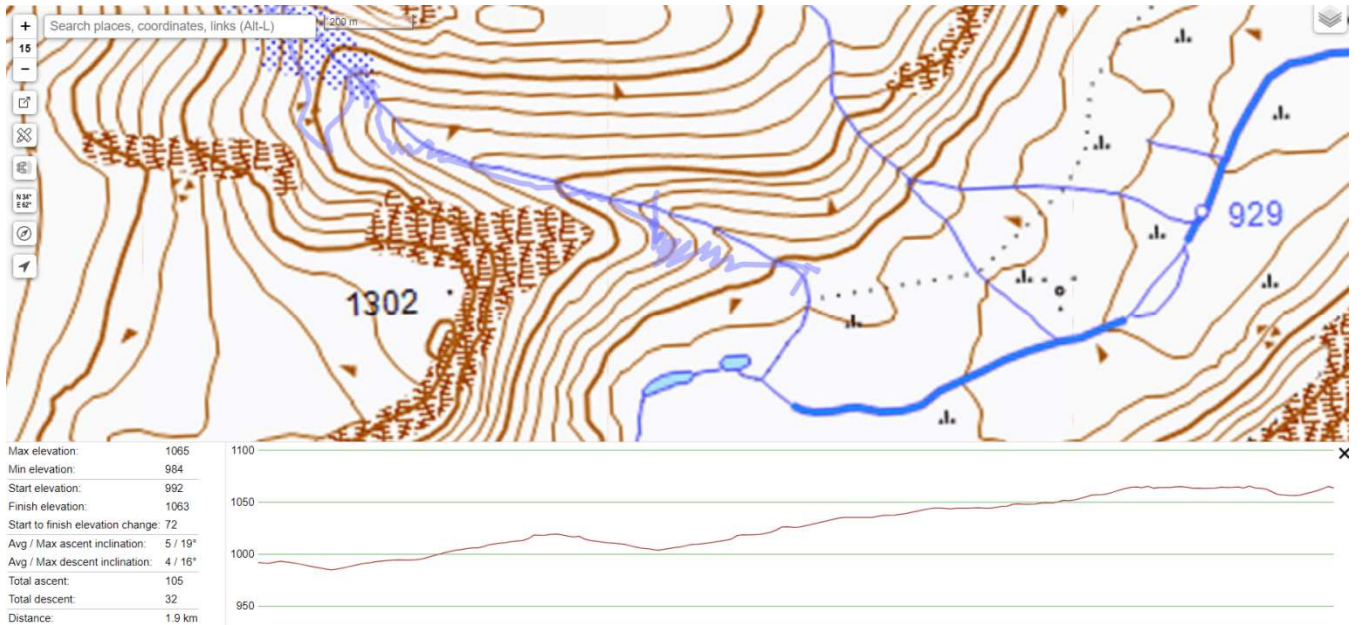


Фото № 17 – Путь движения на вершину г. Мансиньер

9 день 26 марта



С утра погода пасмурная, выходим в 8:22, к концу первого перехода верх по склону ветер усилился, пошел снег, началась пурга. Вынуждены остановиться, ставим лагерь возле каменной гряды. Прежде чем устанавливать палатку строим ветрозащитную стенку, ветер продолжает усиливаться. Установили палатку, ветер продолжает усиливаться, порывы ветра складывает дуги палатки. Одна из них лопнула и порвала тамбур палатки. Двое держат палатку изнутри, втроем укрепляем ветрозащитную стену. До вечера держим палатку, ветер потихоньку стихает.

Пройдено 2,1 км. Время в движении – 2:11 час.



Фото № 18 – движение по склону на пер. Блюхера

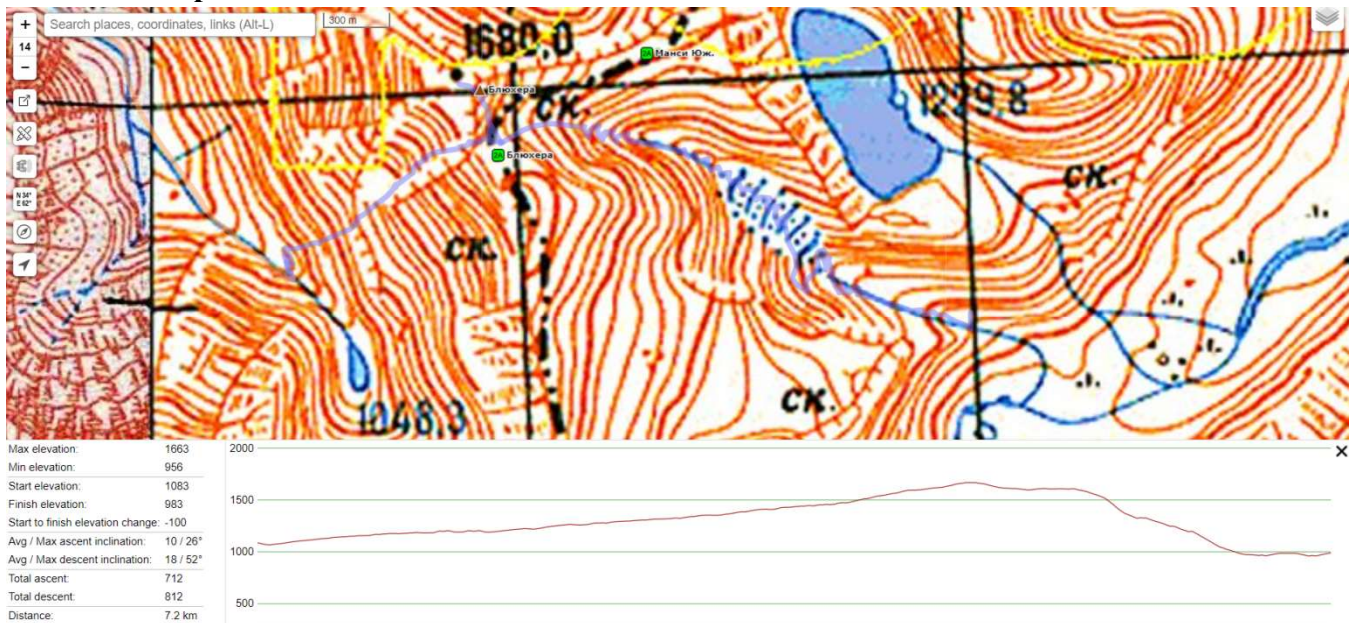


Фото № 19 – место лагеря



Фото № 20 – усиление ветра на стоянке

10 день 27 марта



С утра солнечно, небольшой ветер. Движение от лагеря начали в 9:44. Плавный подъем по узкой заснеженной долине ручья. Крутизна 15-20⁰, протяженность 1,5 км. Выход на седловину в кошках с самостраховкой. Крутизна до 40⁰. Седловина широкая около 400 м.

С седловины перевала сделали восхождение на вершину г. Блюхера. Путь подъема по узкому гребню в кошках с самостраховкой. Протяженность 400 м. Крутизна склона 25-30⁰. Перед вершиной плотные снежные заструги.

Спуск в сторону р. Косью-вож. Крутизна склона при выходе до 60⁰. Спуск дюльфером, 3 веревки по 40 м. Далее еще 2 веревки в качестве страховочных перил, уклон до 45-50⁰. Спуск около 700 м среди скальных выходов по желобу ручья.

В конце спуска с перевала в узком месте между скалами ледопад, закрытый снегом. Протяженность около 100 м., крутизна склона до 70⁰. Спуск дюльфером, 2 веревки по 40 м. Далее спуск по снегу с самостраховкой. Протяженность 200 м. Есть снежные выносы, большая опасность схода лавин.

Пройдено 7,9 км. Общее время в движении 11:04 ч.



Фото № 21 – путь движения на пер. Блюхера



Фото № 22 – выход на седловину перевала



Фото № 23 – на седловине перевала Блюхера.
Вид на г. Мансиньер



Фото № 24 – путь на вершину г. Блюхера



Фото № 25 – на вершине г. Блюхера



Фото № 26 – спуск дюльфером с перевала
Блюхера

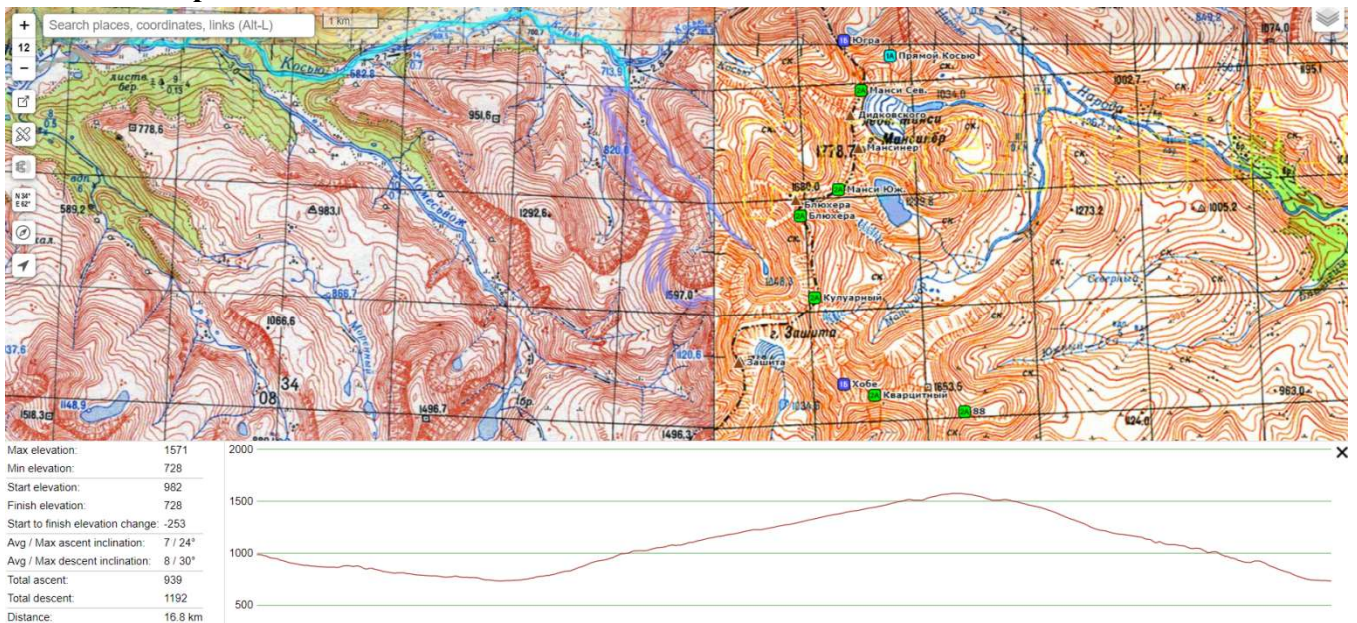


Фото № 27 – точка страховки на ледопаде



Фото № 28 – путь спуска с ледопада

11 день 28 марта



Наутро ясная погода, в 10:17 выходим вниз по руч. Косью-вож. Не доходя до его впадения в р. Кось-ю ставим лагерь и не мешкая, сразу, пока есть погода, уходим на восхождение на г. Защита. Подъем на лыжах по длинному пологому северному гребню. Крутизна склона 15-20°. Протяженность подъема около 2,5 км. Далее крутизна склона увеличивается до 25°, протяженность около 2 км. Выход на широкое плато около 500 м. При подъеме на седловине нас накрыла облачность, видимость 100 м., температура воздуха резко упала (-35°C по ощущению). Светового времени оставалось мало, ждать когда улучшится видимость – времени нет, ждать долго не стали, и приняли решение не рисковать, и возвращаться. Спуск в местах наддувов и наличия фирна в кошках с самостраховкой, далее по пологому гребню на лыжах.. Спустились в лагерь в 18.00.

Пройдено 17,3 км. Время в пути 9:08 ч.



Фото № 29 – Спуск по руч. Косьювож



Фото № 30 – склон на г. Защита

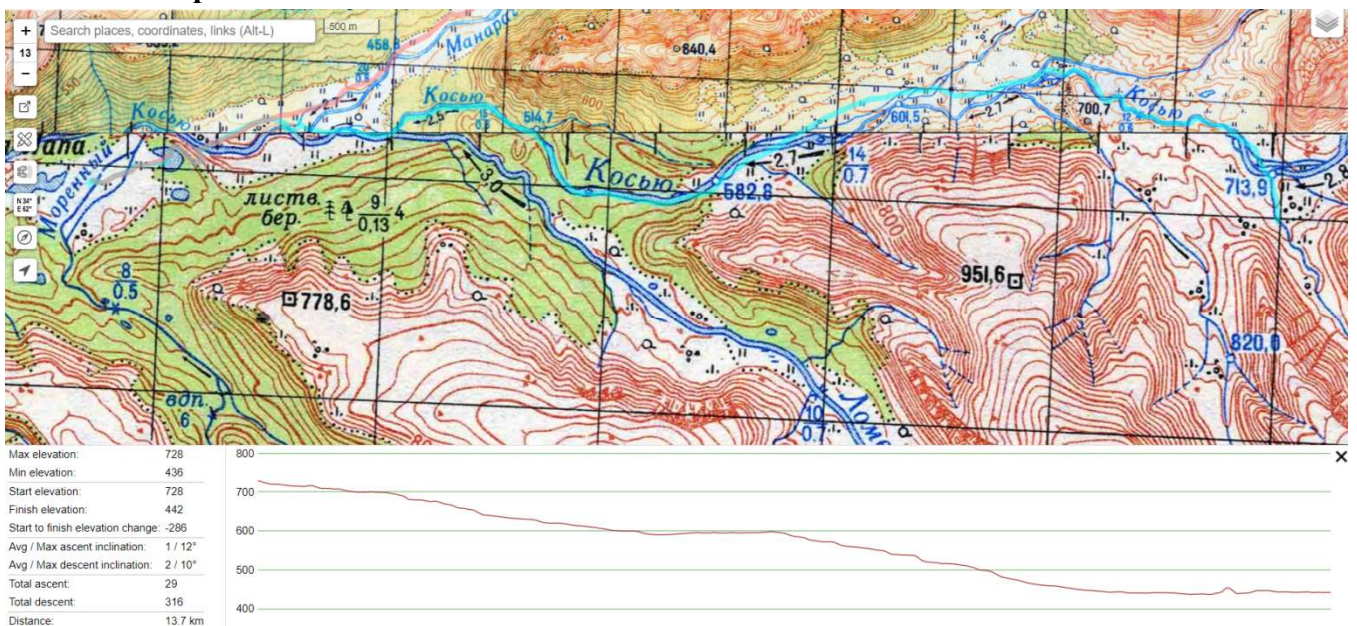


Фото № 31 – выход на возвышенность перед г. Защита



Фото № 32 – на предвершинной седловине г. Защита

12 день 29 марта



С утра пасмурно, низкая облачность, сильный ветер. Вышли в 9.13. Тропежка до 20 см. Встречный ветер со снегом, видимость низкая. В лесной зоне ветер уже не так сильно ощущался, но идти тяжело. К реке Манарага вышли в 14.00. Снежных мостов через р. Манарага нет, переходим без лыж по камням. Далее на приют Манарага.

Пройдено 14 км. Время в движении – 7:09 ч.



Фото № 33 – движение по р. Косью

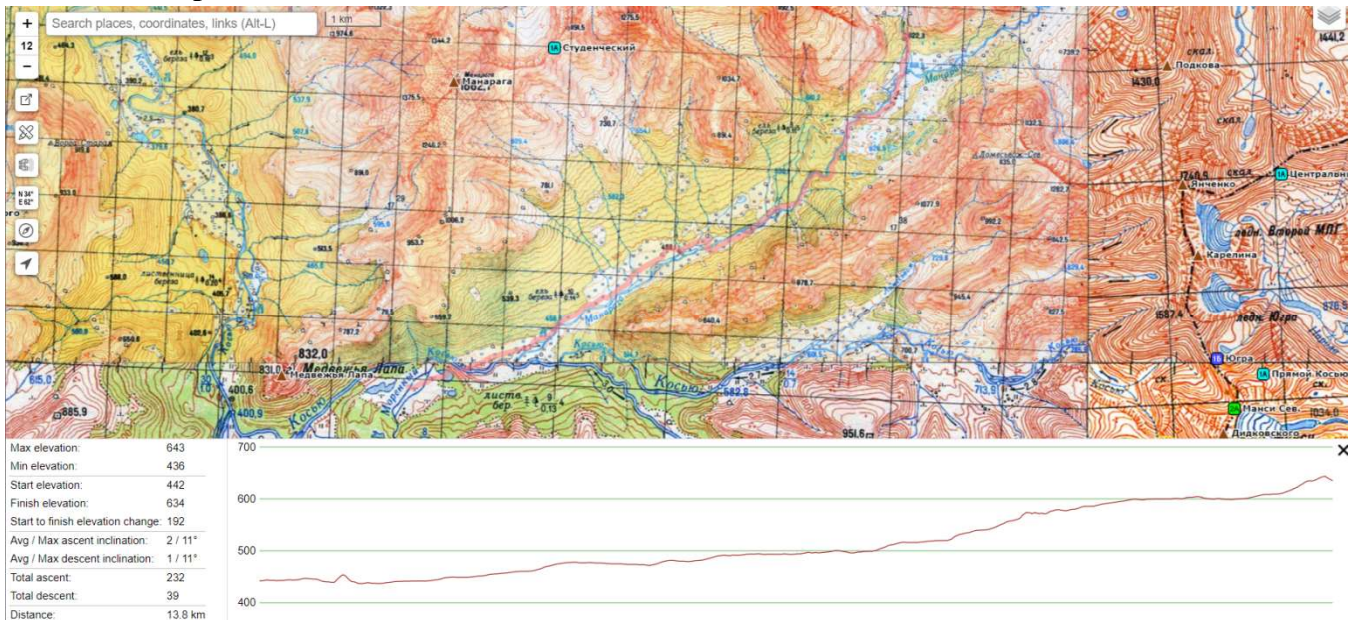


Фото № 34 – переправа через р. Манарага

13 день 30 марта

Дневка в приюте Манарага

14 день 31 марта



Выход в 7.18, через 600 м по снежному мосту переходим р. Косью и далее по снегоходному следу вверх р. Манарага в сторону руч. Олений. К 12.00 начинается подлип, температура поднялась до плюсовой, облачность и ветер усиливается. В 13.00 почти на границе леса встаем лагерем на руч. Олений, в такую погоду идти на первопрохождение перевала рискованно.

Пройдено 14 км. Время в движении – 10:13 ч.



Фото № 35 – движение по р. Манарага

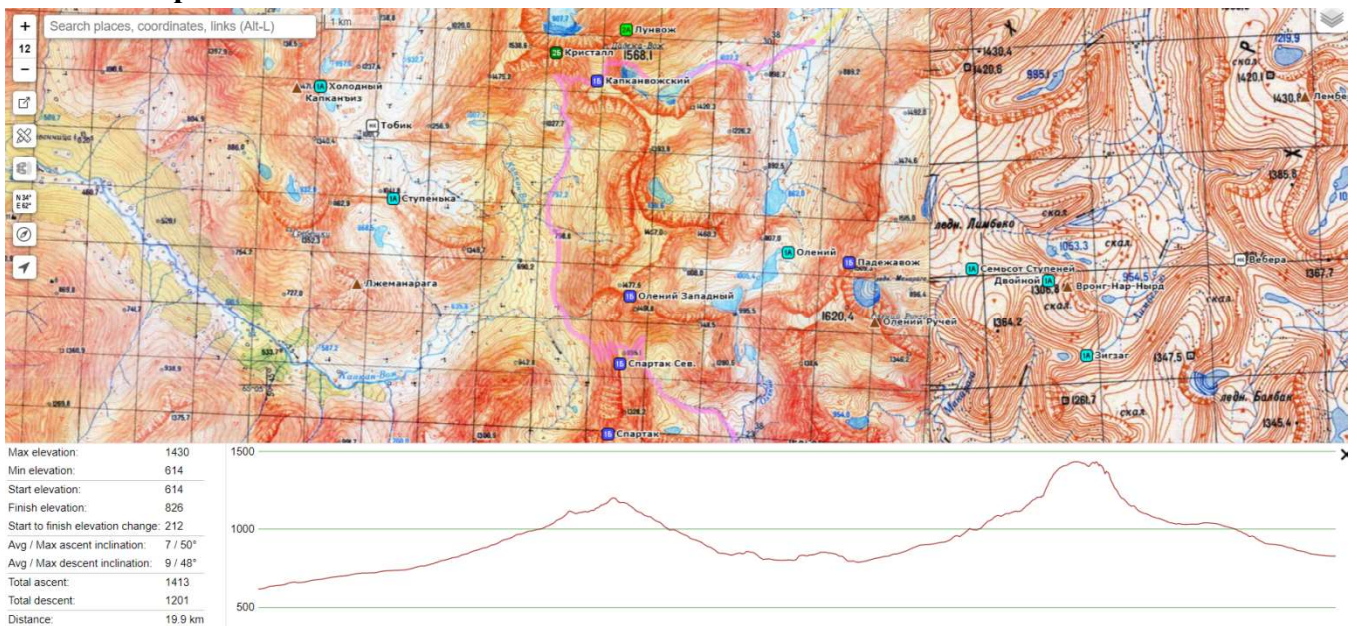


Фото № 36 – вид на перевал Олений

15 день 1 апреля

С утра низкая облачность, видимость 200 м, плюсовая температура, идет дождь. Далее по маршруту два перевала – зимние первопроходы, по соображениям безопасности никуда не идём, ждём погоду.

16 день 2 апреля



Переменная облачность, вышли в 8:03 по руч. Олений вначале по руслу, далее по правому берегу, крутизна 20-30°, протяженностью 2 км. Подъем на перевал Спартак северный по верхнему правому притоку ручья Олений, после выхода из долины ручья Олений крутизна склона составляет 30-45°. Движение на лыжах. Седловина находится между вершинами 1328 и 1492 м. Ближе к вершине 1492 снежные наддувы, которые можно обойти. Спуск в сторону руч. Капкан-вож в верхней части крутизна до 45°, идём в кошках с самостраховкой. Ниже снег рыхлый, проваливается до камней. Продолжаем движение на лыжах галсами, начиная с середины склона. Крутизна до 30°. Далее двигаемся вдоль склона, стараясь по минимуму терять высоту. Движение осложняется сильно врезанными ручьями и снежными карнизами по их берегам. Обходится выше по склону или спуском в долину руч. Капкан-вож. Подошли к озеру, которое находится под перевалом Кристалл в 13.00. низкая облачность, видимость 250 м. Перевал со стороны руч. Капкан-вож ориентировочно 2Б, спуск, по летним описаниям 3А, в такую погоду идти на него опасно, ждать под ним погоду нет времени, поэтому принимаем решение обойти по запасному варианту, на перевал Капкан-вожский, который по летнему описанию проще.

Выходим на склон в северо-восточном направлении на лыжах. Крутизна склона до 40° . Протяженность 1 км. Увеличение крутизны до 50° . Передвижение в кошках с самостраховкой. Рыхлый снег, проваливаемся до камней. Иногда плотный фирн. Выход на плато между скалами в южной части перевала. Поднялись в 17.00, сильный западный ветер, спрятаться от него можно только между скалами, в ту же сторону, с запада на восток направлены и все карнизы, перевал подвержен постоянной естественной перекачке воздушных масс. Плато широкое ровное, в сторону руч. Падежа-вож снежные карнизы длиной до 3 метров. Открытые скалы по всей юго-восточной части перевала. Подъем по плато в сторону вершины 1567,9 м около 400 м. Спуск по снежному желобу между скалами с изменением траектории движения. Крутизна склона до 60° . Спуск дюльфером, 3 веревки. Склон сильно изрезан открытыми скалами, приходится искать путь обхода. При траверсировании склона движение в кошках с самостраховкой. Вешаем перила, 2 веревки. Далее спуск более пологий до 45° по широкому до 50 м снежному желобу. Внизу много обломков карнизов. Рекомендуется держаться северного склона, так как падение карнизов происходит с южного склона. Далее на лыжах до руч. Падежа-вож. Хорошо, что световой день уже увеличился на два часа, спустились с перевала уже в сумерках в 19.00. Встали лагерем в 20.00. Спуск с перевала почти не фотографировали, было не до этого, «поджимало время», и были полностью сконцентрированы на постоянном поиске пути спуска.

Пройдено 20,8 км. Время в движении – 13:52 ч.



Фото № 37 – путь подъема на пер. Спартак Сев.



Фото № 38 – на перевале Спартак Сев.

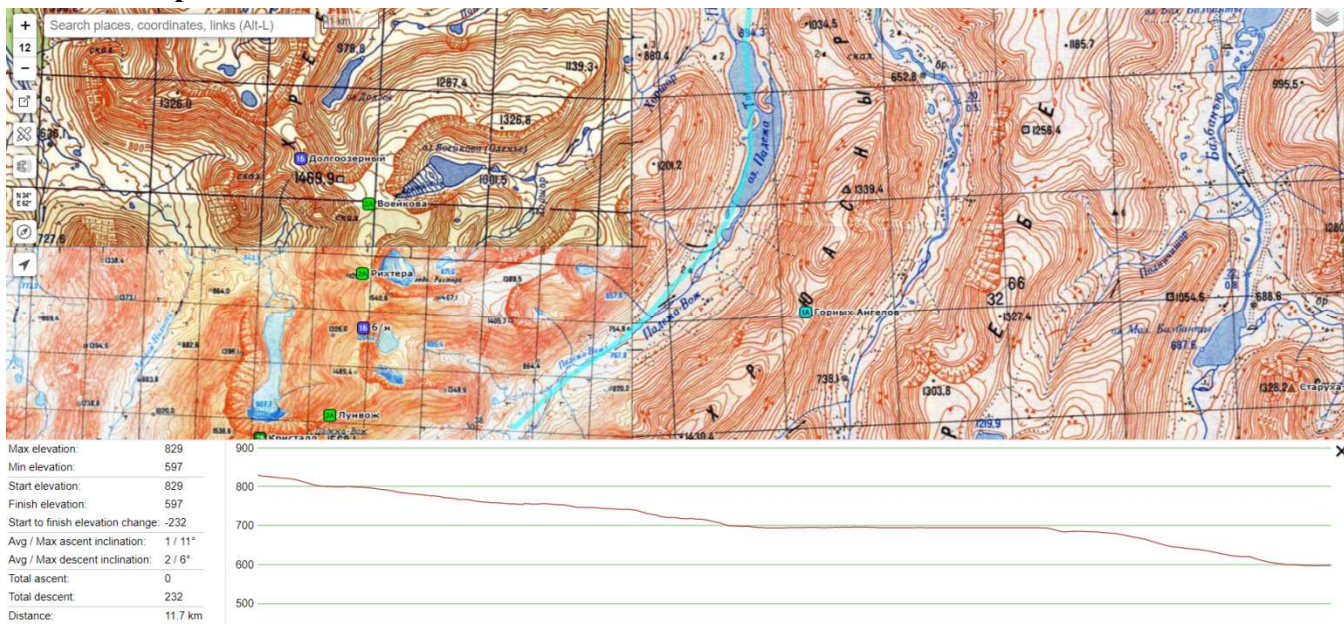


Фото № 39 – путь подъема на пер. Капканвожский



Фото № 40 – выход на седловину пер. Капканвожский

17 день 3 апреля



Вышли в 10.28. Идем вниз по руч. Падежа-вож. После вчерашнего дня совсем не идёт, поэтому решили встать на стоянку в месте впадения р. Понью в 14.52. Пройдено 11,8 км. Время в движении 4:24 часов.

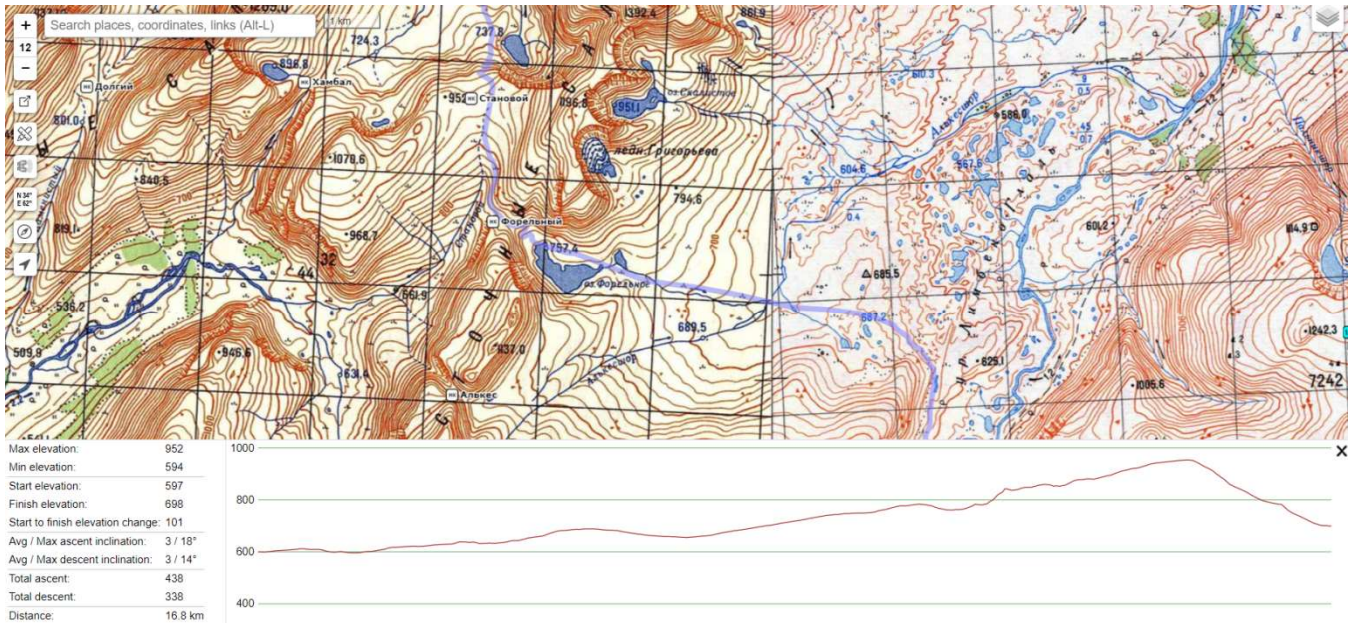


Фото № 41 – долина р. Падежа-Вож



Фото № 42 – лагерь на р. Понью

18 день 4 апреля



Вышли в 9:02. Двигаемся с плавным набором высоты и поворотом на запад в сторону перевала Форельный. Снег плотный. Под перевал подошли к 13.00. Подъем по пологому склону крутизной до 20° , с увеличением крутизны до 30° перед выходом на седловину. Протяженность 1 км. Плато седловины широкое около 300 м. Далее движение по склону (левый борт руч. Становой) на север в сторону перевала Становой. Крутизна склона до $25-30^{\circ}$. Движение на лыжах. Протяженность 2 км. Плато широкое, более 1 км. Спуск в сторону р. Хамбалью на лыжах. Крутизна до 30° , протяженность 2 км.

Пройдено 17,1 км. Время в движении – 10:49 ч.



Фото № 43 – вид на пер. Форельный со стороны долины руч. Алькесшор



Фото № 44 – выход на седловину пер. Форельный

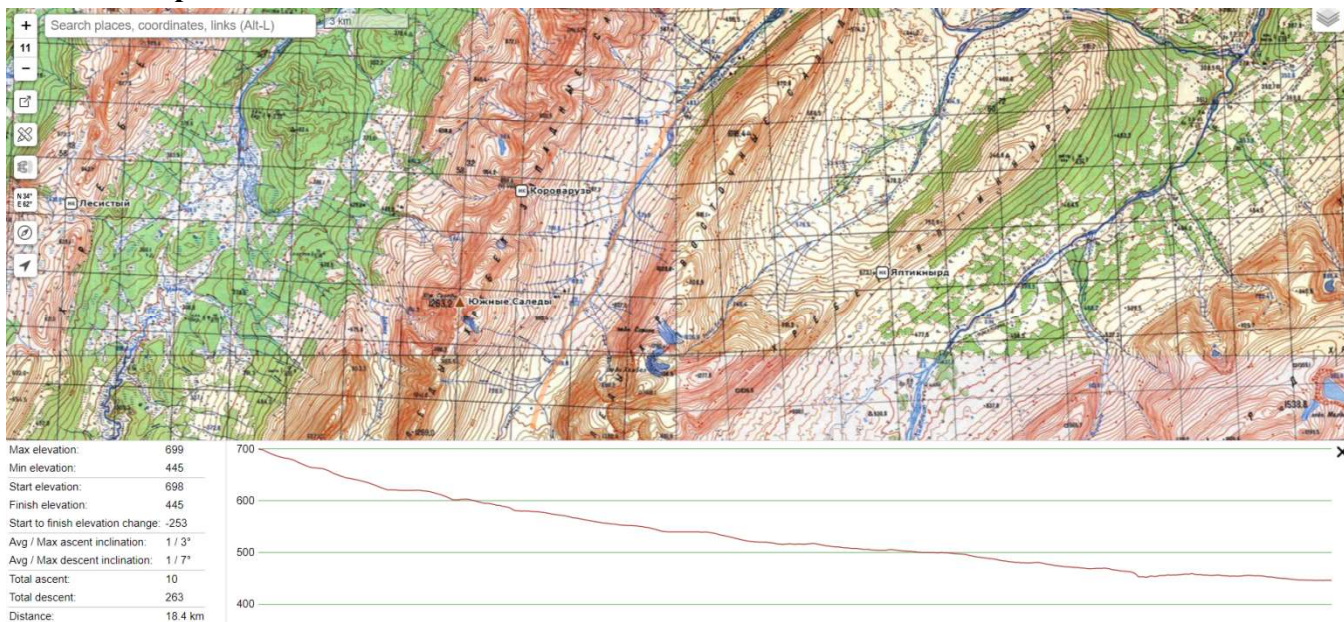


Фото № 45 – выход на пер. Становой



Фото № 46 – спуск в сторону р. Хамбалью

19 день 5 апреля



С утра пасмурно, потеплело. Вышли в 6:58. Идем вниз по р. Хамбаль-ю. Снег плотный, немного припорошен свежим. После 14:00 начал усиливаться юго-восточный ветер. Началась метель, встаем лагерем на стоянке оленеводов в 16:00. Есть маленькая изба-баня, тамбур забит снегом. Откопали, расположились внутри. К вечеру ветер усилился до штормового. Пройдено 18,8 км. Время в движении 10:45 часов.

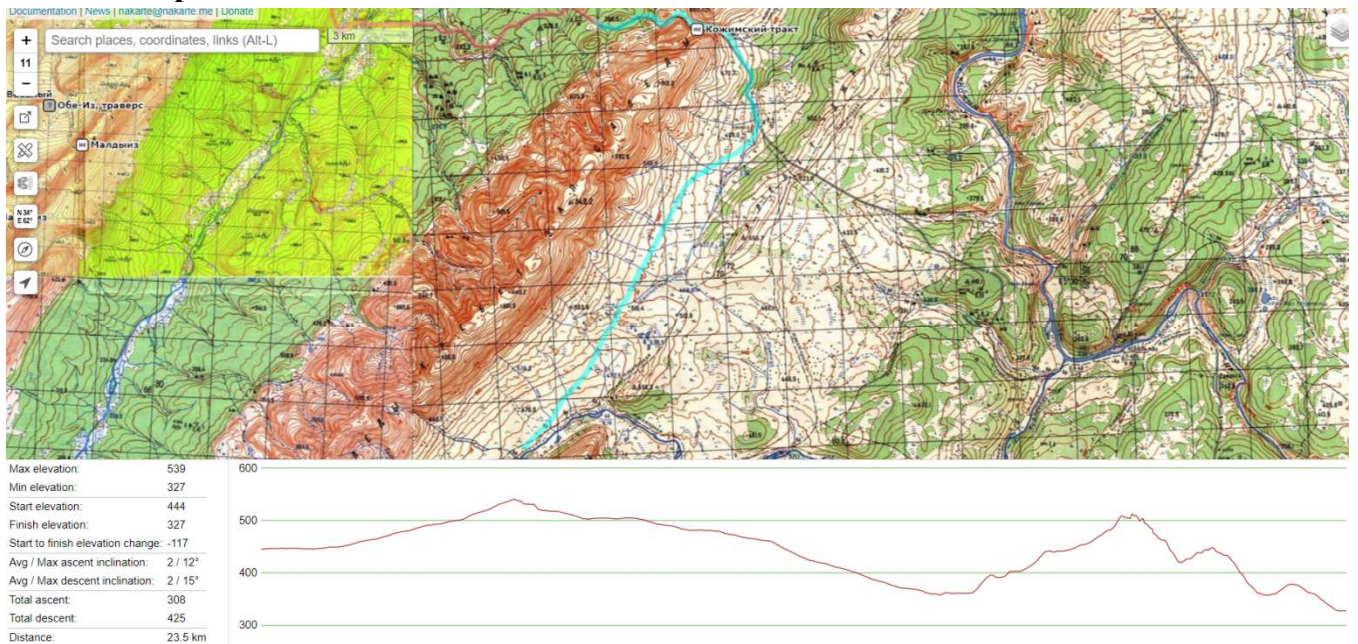


Фото № 47 – на р. Хамбалью



Фото № 48 – изба на р. Хамбалью

20 день 6 апреля



Выход в 7:30. Двигаемся вдоль склона хребта Западные Саледы. Тропежка до 20 см. Выходим на руч. Джагал-ябтик-шор и вдоль него на Кожимский тракт. Скорость движения увеличивается. Встаем на западном склоне хребта Западные Саледы у открытой воды на ручье в 18.38. Пройдено 24,1 км. Время в движении 11:08 часов.



Фото № 49 – движение вдоль хребта Зап. Саледы



Фото № 50 – движение по руч. Джагальябтикнырд



Фото № 51 – безснежный перевал через хр. Зап. Саледы

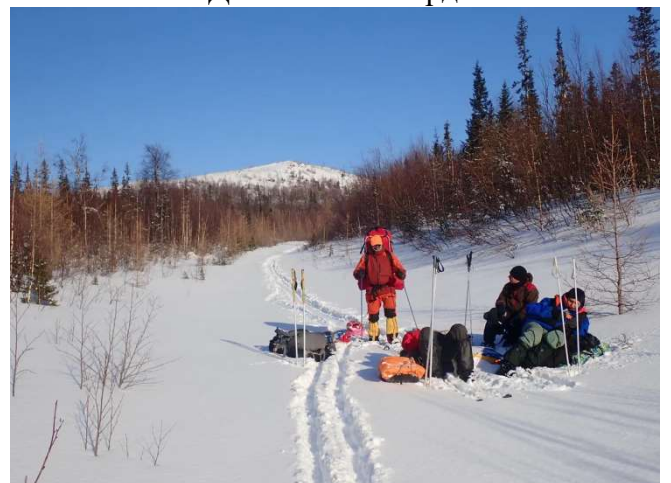
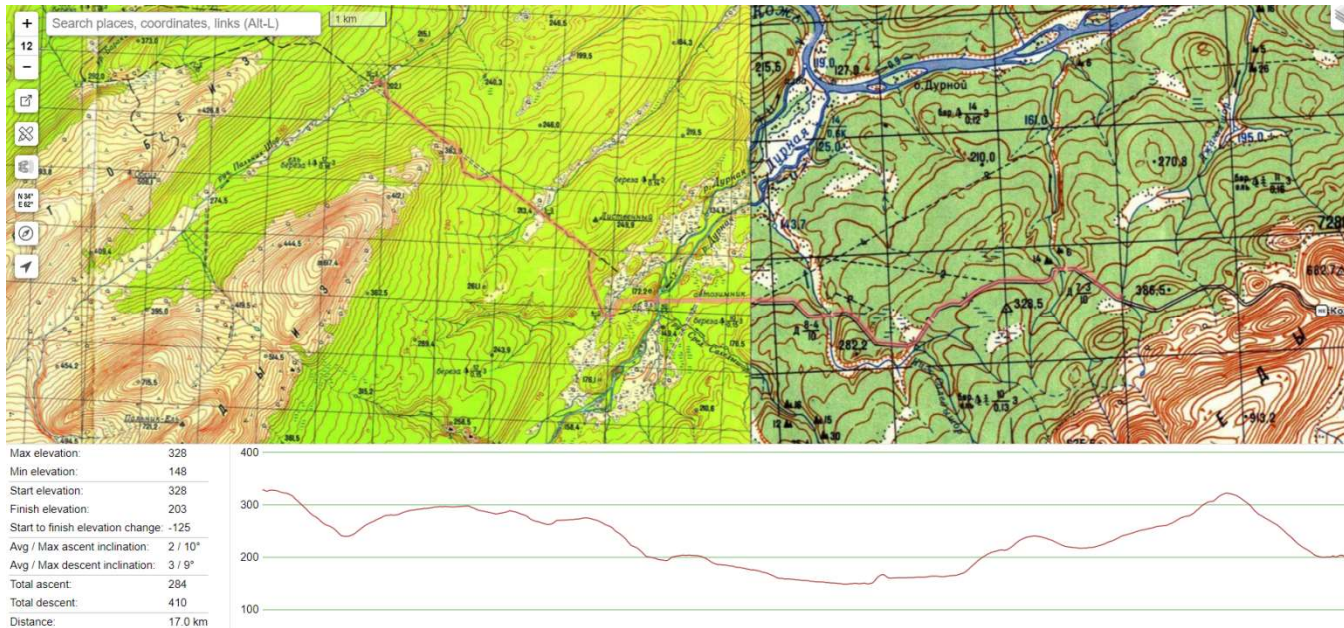


Фото № 52 – на Кожимском тракте

21 день 7 апреля



С 9:32 двигаемся по Кожимскому тракту. Тропежка до 15 см. В 12:00 вышли на р. Дурна-ю. Переправляемся по льду немного ниже брода (по течению). Ближе к левому берегу проходим без лыж, так как мелкая протока открыта. Начинает усиливаться ветер. Далее по тракту до ручья Пальник-шор. Переправились также по снежному мосту и встали лагерем в лесной зоне в 18:13. Пройдено 17,4 км. Время в движении 8:41 часов.



Фото № 53 – тропежка по Кожимскому тракту



Фото № 54 – река Дурная

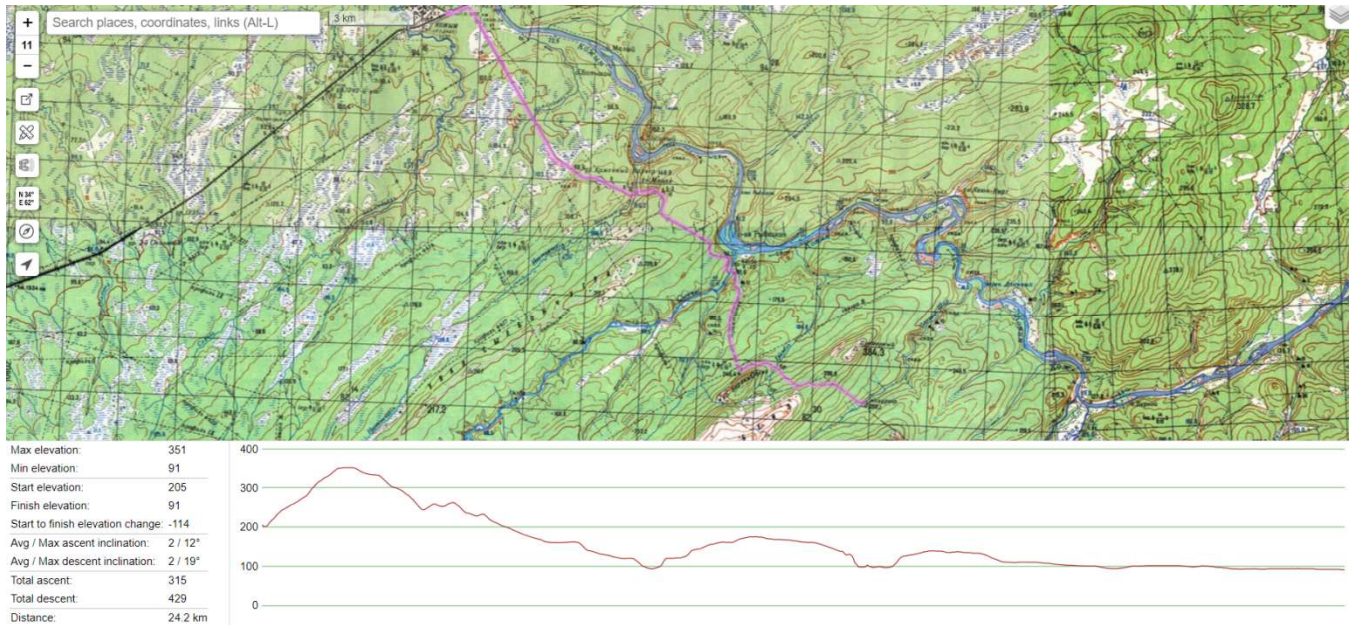


Фото № 55 – переправа через р. Дурная



Фото № 56 – переправа через руч. Пальникшор

22 день 08 апреля



Продолжаем движение по Кожимскому тракту. До ж/д станции 1952 км 24,7 км. Вышли в 7:47, чтобы успеть вовремя к поезду. На станцию пришли около 17.37. В 18:25 поезд идет в сторону г. Печора, в 19:51 в сторону г. Инта. Пройдено 24,7 км. Время в движении 9:50 часов.



Фото № 57 – команда на станции 1952 км

Слева направо: Скальский Л. Н., Стенькин С. Н., Матюха П. В., Печерин В. Н., Касьянов А. В.

2.7. Потенциально опасные участки (препятствия, явления) на маршруте

Основная опасность в данном районе Приполярного Урала это погодные условия. Низкая облачность, пасмурная погода и как следствие, в условиях ограниченной видимости возможны падения со снежных надувов, или возможно провалиться на снежных мостах двигаясь по руслу рек и ручьев, прохождение и обходы открытых участков воды. В предыдущие годы, видели сходы лавин – в долинах рек Хобе-ю, Народа, Вангыр, Манья. Наблюдали обрушившиеся снежные карнизы размерами до 3*3*3 м, вынос снега узким валом высотой до 5 и длиной до 200 м (р. Хобе-ю), перехлестные лавины с одного борта на другой (руч. Водопадный долина р. Манья, перевалы №№ 8, 9).

2.8. Перечень наиболее интересных природных, исторических и др. объектов на маршруте.

Центральная часть Приполярного Урала изобилует интересными природными объектами, это как сами вершины и перевалы, так и долины рек и ручьев. В основном поднимаются на вершины Народа и Манарага, Сабля и не обращают внимания на редко посещаемые вершины: Свердловка, Защита, Уральский следопыт, Карелина, Янченко, Дидковского, северная и южная вершина хребта Непроступного, вершины массива Колокольня. Очень интересны верховья рек и ручьев: Пывсян-шор, Манси-шор, Кось-ю, Народа.

2.9. Дополнительные сведения о маршруте

Погодные условия на маршруте

Дни пути	Дата	Метеоусловия		
		Т,утро	Т,вечер	Погодные явления
1	18.03.2023		-9	Пасмурно, сильный ветер
2	19.03.2023	-11	-6	Утром ясно, позёмка ; днем и вечером очень дует, снег и ветер
3	20.03.2023	-4	-6	Утром снег, порывы; Днём солнце, ясно; Вечером ясно
4	21.03.2023	-3	-2,6	Утром ветер, пурга; вечером ветер затих
5	22.03.2023	-8	-6,5	Утром пасмурно, без ветра; вечером пасмурно, порывы ветра, низкая видимость
6	23.03.2023	-8	-8	Низкая видимость, пурга
7	24.03.2023	-6,4	-3,4	Пасмурно, без ветра, средняя и низкая видимость
8	25.03.2023	-4,8	-9,7	Ясно (весь день), вечером (19ч) Т=-12,6 (похолодало)
9	26.03.2023	-3	0	Пасмурно, ветер; Пурга
10	27.03.2023	-12,6	-12	Ясно весь день
11	28.03.2023	-11	-12	Утром пасмурно; днем ясно (весь день)
12	29.03.2023	-9	-12	Пасмурно, ветер, низкая видимость; вечером переменнo
13	30.03.2023	-20	-12	Ясно (весь день)
14	31.03.2023	-15	1	Переменно, пасмурно, без ветра (после обеда - подлип)
15	01.04.2023	1	0,8	Мокрый снег, оттепель (вечером ветер изменился, просветы)
16	02.04.2023	0,2	-2	Утром пасмурно, идет снег; днём переменнo, вечером пурга
17	03.04.2023	-7	-8	Утром переменнo, холодный ветер; днем переменнo, холодный ветер
18	04.04.2023	-18	-9,7	Ясно (весь день); полнолуние, перистые облака
19	05.04.2023	-3,3	0	Пасмурно, мелкий снег (крупa); днём оттепель(капли, подлип)
20	06.04.2023	-19	-20,5	Ясно (весь день), холодный ветер
21	07.04.2023	-9,5	-4,4	Пасмурно, ветер; днем позёмка, порывы
22	08.04.2023	-2,4	0,8	Пасмурно, к вечеру – переменнo (днём подлип местами в лесу, на открытых местах обледенение)

Состав ремонтного набора

№ п/п	Наименование	Количество, единица измерения
1	Веревка крученая Ø 3 мм	5 м
2	Гвоздики маленькие	100 грамм
3	Запасное полотно для ножовки по металлу	2 шт.
4	Иголки швейные	10 шт. (комплект)
5	Изолента ПВХ	1 рулон
6	Изолента тряпичная	1 рулон
7	Кабельные стяжки	60 шт.
8	Клей момент секундный	1 тюбик 3 грамма
9	Клей момент универсальный	1 тюбик 125 мл
10	Клей эпоксидный	1 комплект
11	Кольца для палок	2 шт.
12	Кусок резины	1 шт. (размер 20x15)
13	Листы жести	2 шт. (размер 5x10)
14	Лоскут болоньевой ткани	1 шт. (размер 10x10)
15	Лоскут кожзаменителя	1 шт. (размер 20x20)
16	Лыжа запасная (бескид)	1 шт.
17	Лыжные крепления	1 комплект
18	Молоток	1 шт.
19	Напильник	1 шт.
20	Нитки капроновые белые	1 шпулька
21	Нитки капроновые черные	1 шпулька
22	Ножовка по металлу	1 шт.
23	Отвертка маленькая шлицевая	1 шт.
24	Отвертка универсальная (шлицевая, крестовая)	1 шт.
25	Плоскогубцы	1 шт.
26	Проволока алюминиевая	1 м
27	Проволока медная	1 м
28	Прокладки фанерные	2 шт. (размер 7x20)
29	Скотч армированный	1 рулон
30	Стропа	3 м
31	Тросик Ø 5 мм	5 м
32	Фал Ø 5 мм	5 м
33	Шило	1 шт.
34	Шурупы – само резы	30 шт.

Состав групповой медицинской аптечки

1	Активированный уголь	10 упак	Отравления
2	Аллохол	1 упак	Аллергия
3	Ампициллин	20 табл	Антибиотик от бактерий
4	Аскорбиновая кислота в драже	350 шт	Ежедневно
5	Бальзам Спасатель	1 тюб	Мелкие порезы, ушибы.
6	Баралгин в ампулах по 5 мл	10 амп	Обезболивающее
7	Бинты нестерильные	5шт	
8	Бинты стерильные	5шт	
9	Вата	100г	
10	Гастал	1 упак	Изжога
11	Детский крем	1 тюб	Постоянно на лицо и руки
12	Димедрол	1 упак	Аллергия
13	Лейкопластырь бактерицидный	15 упак	Борьба с мозолями

14	Лейкопластырь ленточный	2 рул	Борьба с мозолями
15	Линимент синтомицина 10%	1 тюб	При легких обморожениях
16	Нитроглицерин	1 упак	От сердца
17	Ножницы	1 шт	
18	Но-шпа	1 упак	Спазмы
19	Парацетамол	1 упак	От простуды
20	Перекись водорода	1 упак	Обработка ран
21	Перманганат калия	10 г	Обработка ран
22	Седалгин	1 упак	Болеутоляющее
23	Стрептоцид	1 упак	Обработка ран
24	Супрастин	1 упак	Аллергия
25	Термометр	1 шт	
26	Фурацилин	1 упак	Обработка ран
27	Цитрамон	1 упак	Головная боль
28	Шприцы 5 мл	5 шт	
29	Эластичный бинт	2шт	

Список личного снаряжения

№ п/п	Наименование	Вес, кг
1	Бахилы с подбахильниками	0,5
2	Ботинки	1,5
3	Ветрозащитный костюм	1
4	Коврик	0,8
5	Комплект утепленного белья	1
6	КЛМН (кружка, ложка, миска, нож)	0,3
7	Личная аптечка	0,2
8	Лыжи, лыжные палки, запасной тросик для креплений	6
9	Носки х/б, шерстяные	0,5
10	Очки солнцезащитные (горнолыжные)	0,1
11	Перчатки, варежки, ветрозащитные варежки	0,3
12	Пуховик, утепленные штаны	2
13	Репшнур, карабины 2 шт., кошки, ледоруб	2
14	Рюкзак	1,5
15	Спальник	1,5
16	Термос	1,0
17	Туалетные принадлежности	0,3
18	Фонарик с запасными батарейками	0,2
19	Часы наручные, спички, зажигалка	0,1
20	Шапка, шарф (балаклава)	0,4
21	Швейный набор (булавки, нитки, иголка, резинка, стропа)	0,1
	Всего:	21,3

Список группового снаряжения

№ п/п	Наименование	Вес, кг	Количество, шт.
1	Палатка	6	1
2	Стеклоткань	1	1
4	Лопата лавинная	3,2	4
5	Кухонный набор	4	1
5.1	Котлы (2л., 3л., 4л)	3,5	3
5.2	Поварешка	0,2	1

5.3	Доска разделочная,	0,2	1
5.4	Губки металлические	0,1	2
6	Верёвка основная 50 м	6	2
7	Горелка мультитопливная	3	2
8	Термометр	0,1	1
9	Ремонтный набор	4	1
10	Мед. аптечка	2	1
11	Штурманский набор (карты, компас (2шт), GPS+ батарейки	1,5	1
	Итого	34,8	

2.10. Стоимость проживания, питания, снаряжения, средств передвижения.

№ п/п	Статья расходов	Руб. на группу	Руб. на человека
1	Оплата за услуги НП «Югд-Ва»	1750	350
2	Трансфер Инта – база Желанное	30000	6000
3	Продукты	25000	5000
4	Оплата страховки	5388	1077,6
	Всего	62 138	12 427,6

2.11. Итоги, выводы и рекомендации по прохождению маршрута.

Несмотря на погодные катаклизмы, маршрут пройден безопасно, с небольшой корректировкой нитки.

2.12. Копия маршрутной книжки.

2.13. Приложения:

1. подробная карта маршрута, фотографии определяющих препятствий, подтверждающие прохождение их группой, паспорта локальных препятствий.

С письменным отчетом предоставляется

2. DVD диск:

- отчет;
- справка о совершенном спортивном туристском маршруте;
- gps треки по дням
- видеофильм о походе