



РАЧЕЙКА

Саратов 2023

ОТЧЁТ

О прохождении пешего туристического спортивного маршрута первой категории сложности в Самарской области (Сызранский район, Рачейские скалы) совершённым сборной группой туристов из Энгельса, Саратова, Балаково в период с 10.11.23 по 14.11.23

Маршрутная книжка №12
Руководитель группы Каричева Л.Г.
413110, Энгельс-10,4кв,6д.
Тел. +7 927 626 76 13
e-mail: karicheva1403@rambler.ru

Маршрутно-квалификационная комиссия ТССР рассмотрела отчёт и считает, что поход может быть зачтён всем участникам и руководителю _____ категорией сложности.

Отчёт использовать в библиотеке _____.

Судья маршрутной квалификации _____
(подпись) (Фамилия, И.О.)

Штамп МКК

САРАТОВ – 2023

Содержание

Справочные сведения (Паспорт спортивного похода/путешествия)	3
1 Общая идея похода (путешествия), стратегия и тактика её достижения, особенности, новизна.	6
2 Варианты подъезда и отъезда, расположение погранзон, заповедников и других зон ограниченного доступа, порядок получения пропусков, дислокация ПСО.	6
2.1 Варианты подъезда и отъезда.	6
2.2 Зоны ограниченного доступа, разрешения.	6
2.3 ПСО, медучреждения.	6
3 Аварийные выходы с маршрута и его запасные варианты.	7
4 Изменения маршрута и их причины.	7
5 График движения.	7
6 Техническое описание прохождения группой маршрута.	8
7 Потенциально опасные участки (препятствия, явления) на маршруте.	15
8 Перечень наиболее интересных	15
9 Дополнительные сведения о походе.	16
9.1 Питание на маршруте.	16
10 Итоги, выводы и рекомендации по прохождению маршрута.	18

Справочные сведения (Паспорт спортивного похода)

1. Проводящая организация:

Саратовский клуб туристов. Саратов, ул. Мичурина, 69, турклуб
e-mail: saratov-tur@narod.ru

2. Страна, республика, край, район.

Россия. Самарская область, Сызранский район.

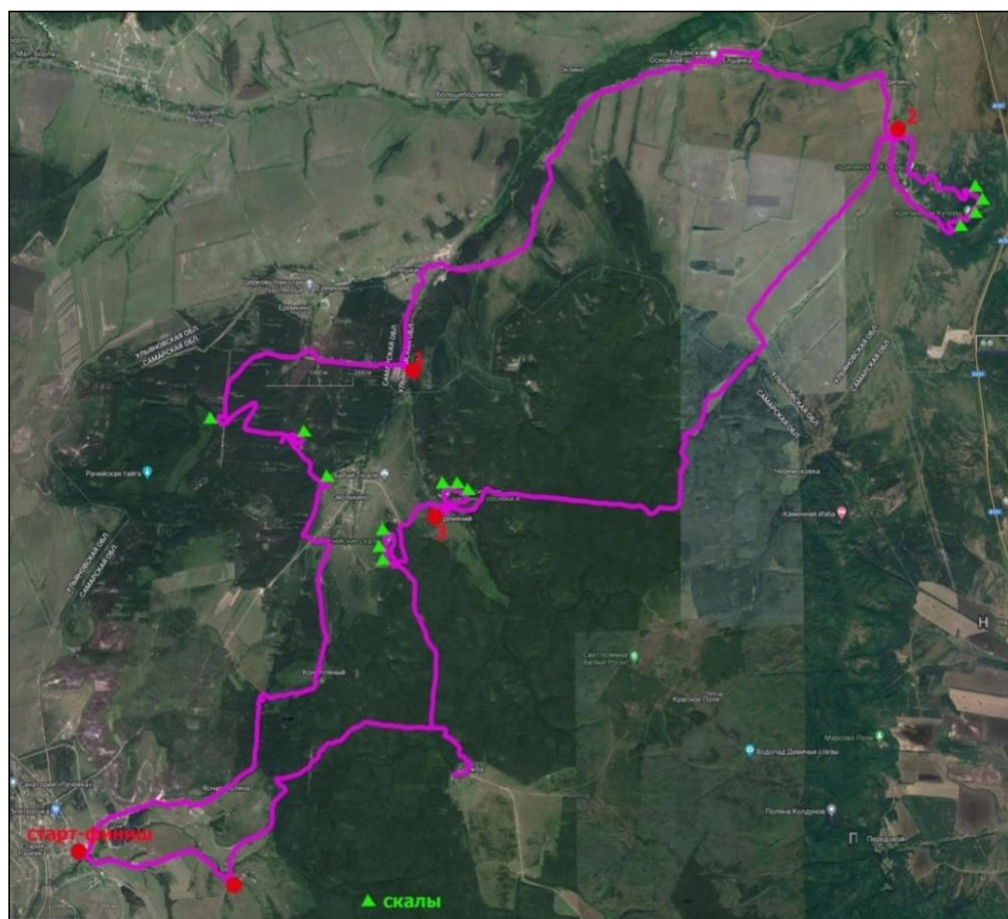
3. Общее справочное сведение о маршруте.

Вид туризма	Категория сложности похода	Протяженность активной части похода	продолжительность		Сроки проведения
			общая	ходовая	
пеший	первая	100км	5 дней	5 дней	10.11.23 - 14.11.23

4. Подробная нитка маршрута.

с.Старая Рачейка - с.Смолькино - озеро у с. Ерёмкино - река Уса -
с.Алёшкино - с.Елшанка - с.Скрипино - Скрипинские Кучуры - с.Гремячее -
с.Дружба - с.Ясная поляна - с.Старая Рачейка

5. Обзорная карта региона.



6. Определяющие препятствия маршрута

Протяжённые препятствия характерны для пешего похода 1к.с..

7. Ф.И.О., адреса, телефон, факс, e-mail руководителя и участников, их опыт и обязанности в группе.

П	Ф.И.О.	Г.Р.	Тур.опыт	Обязанности	Адрес	Фото
1	Зрянин Михаил Сергеевич	2006	1ГУ-Ц.Кавказ, 1ЛУ-Сар.обл.	Космонавт-исследователь	Балаково	
2	Зябин Сергей Андреевич	1975	ПВД	Аналитик	Энгельс	
3	Ирдеменева Арина Васильевна	2005	2ГУ-Ц.Кавказ, 1ГР-Ц.Кавказ	Медик	Самара	
4	Каричева Людмила Геннадьевна	1968	6ГУ-Памир, 5ГУ-Кавказ, 3ЛУ-Ю.Урал	Руководитель	Энгельс	
5	Машников Александр Николаевич	1963	6ЛР-Ямал	Навигатор	Саратов	
6	Моргунова Альбина Агляметдиновна	1971	1ГУ-Ц.Кавказ	Травница-массажистка	Балаково	
7	Морозов Павел Константинович	1991	1ГУ-Ц.Кавказ	Навигатор-3	Саратов	
8	Мирзоян Армен Араикович	2005	1ГУ-Ц.Кавказ, 1ЛУ-Сар.обл.	Хронометрист	Балаково	
9	Пьянзин Александр Викторович	1970	4ЛУ-Алтай, 3ГУ-Тянь-Шань	Навигатор-2	Балаково	
10	Селезнёва Анастасия Владимировна	1982	ПВД	Космонавт-исследователь	Балаково	
11	Хохлова Татьяна Михайловна	1958	6ЛУ-Ямал	Завхоз	Саратов	
12	Шамаева Валентина Юрьевна	1988	1ГУ-Алтай, 2ГУ-Ц.Кавказ	Экскурсовод	Балаково	

8. Адрес хранения отчета, наличие видео и киноматериалов, в том числе адрес интернет сайта нахождения отчета.

У руководителя группы.

Отчёт опубликован на сайте: <http://www.manturs.narod.ru/>

9. Поход рассмотрен Саратовской областной МКК (шифр МКК 164-00-545520200).

1. Общая идея похода (путешествия), стратегия и тактика её достижения, особенности, новизна.

Основные цели и идея похода – поддержка физической формы участников, повышение выносливости, умение передвижения в межсезонье, когда погодные условия не благоприятные, тем самым повышаем спортивный опыт молодых участников.

Рачейская тайга, Рачейские Альпы, Рачейские скалы – это любимые места для ноябрьских походов, где за 5 или даже за 4 дня можно совершить пешую единичку. Особенность этого района – смешанные леса, поля, болота (к осени практически все пересыхают) и источники воды тоже в осеннее время под большим вопросом.

Новизна похода – пройти поход с посещением всех достопримечательностей этого района.

2. Варианты подъезда и отъезда, расположение погранзон, заповедников и других зон ограниченного доступа, порядок получения пропусков, дислокация ПСО, медучреждений и другие полезные сведения

2.1. Группа у нас была сборная: г. Саратов, г. Балаково, г. Энгельс. Балаковцам



ехать до старта на машине всего около двух часов, ну а мы (саратовцы и энгельситы) приехали вечером на одной машине, переночевали в гостинице. Кстати гостиница очень даже не плохая, это всё что нужно туристу перед началом маршрута. Ценник - 500р за ночь, тепло и охраняемое место для машин (бесплатно), самое то.

Варианты подъезда на другом транспорте мы не рассматривали.

2.2. Часть нашего маршрута проходила по «малоусинскому нагорному сосняку и дубравам». Это памятник природного значения. Въезд машин запрещен. Мы прошли пешком без проблем. Пропуска не нужны.

2.3. Перед разработкой маршрута подали сведения в МЧС (за 10 дней). При выходе на маршрут отзвонились. Сказать, что они нам названивали, значит не сказать ничего. В день по два, а то и по три раза, они нас находили по не отключенным телефонам участников, а то и по телефонам участников, которые не пошли в поход, по тем или иным причинам. Они нас находили везде и всюду, сообщали прогнозы погоды, которые не всегда сбывались. Ну у них работа такая. Чувствовалась забота.

3. Аварийные выходы с маршрута и его запасные варианты.

Аварийный выход с маршрута не планировались. Выход к населенным пунктам из любой точки маршрута. Вызов такси или родственников.

4. Изменение маршрута и его причины.

Маршрут пройден полностью, без использования запасных и аварийных вариантов

5. График движения.

Дата/день пути	Участок пути	км	Характер пути	Метеоусловия
10.11.23	с.Старая Рачейка - с.Смолькино - озеро у с.Ерёмкино	27	От гостиницы по асфальтной дороге заходим в рачейскую тайгу. Смешанный лес. Озеро.	Морсящий дождь, +10С. Безветренно.
11.11.23	оз. у с. Ерёмкино - вдоль реки Усы - с.Алёшкино - с.Елшанка - с.Скрипино	27	Полевые дороги(грунт,песок), сосновый лес, поля, мини-озёра.В радиальном выходе- скальные выступы.	Пасмурно. Дождя нет.+12С. Ветренно. После обеда солнечно.
12.11.23	с.Скрипино - Скрипинские кучуры - с.Гремячий	23	Смешанный лес, поля, холмы. Скалы. Река.	Туман. Ветер. +8С.
13.11.23	с.Гремячий – Дружба - Ясная поляна	18	Смешанный лес.Поля.	Моросит дождь. +12С. Пасмурно. Не большой ветер.
14.11.23	Ясная поляна – с.Старая Рачейка	5	Полевая дорога.	Пасмурно. +10С. Безветренно.
ИТОГО		100		

6. Техническое описание прохождения группой маршрута.

День 1. 10.11.23

Саратовцы и энгельситы подъехали 9.11 вечером и ночевали в гостинице (53.378623, 48.035039) в Старой Рачейке. Утром к 7 часам подъехали балаковцы, переоделись, позавтракали, перепаковали вещи и вот уже в 7:40 группа вышла из посёлка в наш первый день.

В первый, сопровождаемый мелким дождём, ноябрьский, спортивный поход. В 9:35 сделали технический привал. Кто разделся (жарко), кто оделся, укутали рюкзаки от дождя.

В 11:30 зашли в Рачейскую тайгу. Прошли маленькое озеро. Под ногами лужи, местами мини-озёра. Идёт мелкий дождь, +10С. Иногда дорога менялась, и мы шли то по грязи, то по лужам, то по песку. Всё это никак не мешало петь нам песни,



загадывать загадки, скороговорить и вообще настроение было отличное.

В 11:50 встали на обед. Горячая кружка супа, вкуснейший чай с конфетами ещё больше поднял нам настроение и температуру воздуха (+12С).

Первая точка на маршруте- это Большой Рачейский музыкальный камень. Многие из группы его неоднократно видели, поэтому остались сторожить рюкзаки, ну а мы пошли вправо от тропы, полюбоваться его красотой.



Попоткались, погладили исландский мох, его в Рачейской тайге огромное количество и большой ассортимент и пошли дальше.

К 14:40 подошли в Журавлиному болоту. Кто отдохнул, а кто полазал по кочкам, в гугле написано, что на этих болотах растёт клюква, но мне кажется это враньё. К 15 часам дождь почти

закончился. Тепло. Дует лёгкий свежий ветер. На этот час прошли 22 км. Этот путь пройден легко. В группе никто не устал. Решили ещё пройти не много.

В 16:10 останавливаемся на ночёвку (53.471692, 48.144794) у реки. Общими усилиями развели костёр (мокрые дрова), приготовили вкуснейший борщ по нашей традиции (первый ужин в походе борщ). Читали стихи на армянском, пели песни, слушали рассказы о походах опытных туристов. Ночь была звёздная. Температура -1С. В первый день пройдено 27 км.



День 2. 11.11.23.



Подъём в 6 утра. Решили просыпаться все вместе, пока дежурные готовят завтрак, группа собирается. На улице тепло +12. Сыро. На завтрак овсянка, не всеми любимая.

Выходим в 8:40, вместо назначенных 8:00. Но это не

так принципиально, так как группа шустрая. Сегодня цель – дойти до Скрипино и если позволит время погулять по лабиринту. Стартуем. Входим в деревню Алёшкино. В деревне нас встречает добродушный песик. Почва под ногами периодически меняется с грунтовой на песчаную. Вокруг одни сосны, которые меняются с полями. Красиво. Погода проясняется. Выходит солнышко. В 9:20 делаем привал в деревне, перекус. Отдохнув, идём в сторону деревни Елшанка. По дороге переходим вброд речку по старым брёвнам. Идем строго по нашему маршруту, который забит в телефоне в виде трека.



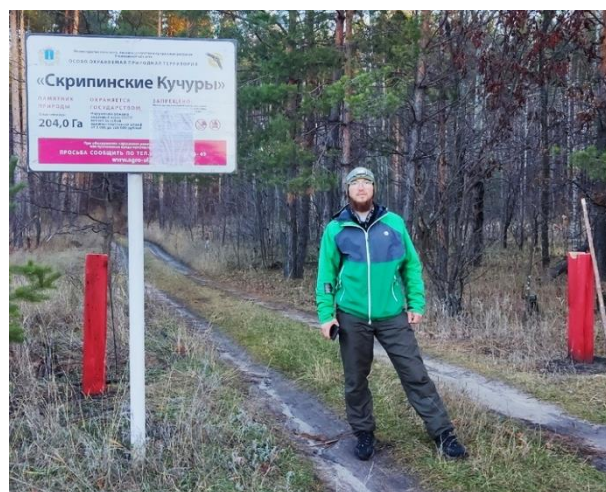
Обедаем за деревней Елшанка, набрав предварительно воды с колонки для обеда. Солнечно, +12С. Сушим отсыревшие спальники и промокшие вещи. После обеда дорога грунтовая и лесная меняется на полевую. Идём 40 на 10. (40 идём, 10 отдыхаем). По дороге от деревни к деревне встретили трубу, ну и зачем-то в неё залезли некоторые.

В 16:00 у небольшого озерца встаём на ночёвку. В это время года есть большие проблемы с водой. На картах есть речки или небольшие озёра, а в действительности – они высохли. Встаём недалеко от второй нашей точки достопримечательности – Скрипинские Кучуры. Группа, разделилась. Одни остались ставить лагерь (53.515851, 48.308258), а другие пошли полазат в каменный лабиринт. Успели даже пофоткаться на закате. Через пару часов, уставшие и довольные вернулись в лагерь.



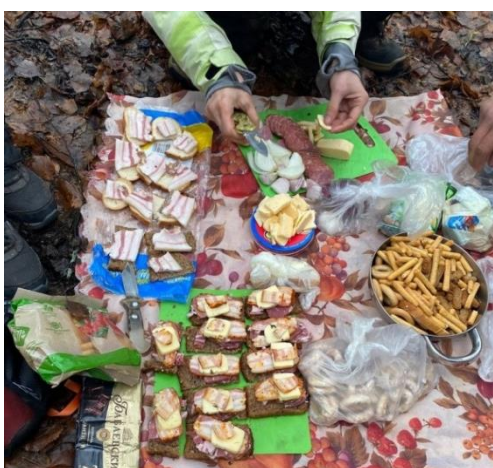
Навигатор показал 7 км нашей радиалки. Место ночёвки очень красивое. Холмы, простор, вдали виднелись сосны и берёзы. И внезапно пришла мысль, а как бы здорово было погулять в этих местах на «Золотую Осень», когда берёзки в своём желтом наряде. Да. Надо эту мысль реализовать! Ужин и по палаткам.

Ночёвка самая холодная. -3С. Всего за второй день прошли 27 км.



День 3. 12.11.23

Подъём строго в 6:00. БРРРР. Холодно. Набранная с вечера вода на завтрак, замёрзла, костёр разожгли с третьего раза, горелку для розжига сломали, туман, короче одна невезуха. Позавтракали и в путь. Впереди посёлок Гремячий и третья достопримечательность этих мест. Туман рассеялся только ближе к 12 часам Потеплело. +8С. И вот она наша высота! Набрали



267 м. Идём по лесу. Около 12 часов встаём на обед. Кружка супа, колбаска, сало, чай с печенкой, что может быть лучше. Все бодры и веселы. Обед готовим из воды, которую взяли с места ночёвки, как и предполагалось на маршруте.

После обеда началась не ровная дорога: идём то вверх, то вниз. Проходим небольшие холмы. Затем смешанный лес, клёны, дубы, судя по опавшим листьям. Поднимается небольшой ветер.

Затем смешанный лес, клёны, дубы, судя по опавшим листьям. Поднимается небольшой ветер.



В 14:50 стоянка у реки Уса, рядом с посёлком Гремячий. Это место куда можно подъехать на машине. Красивая беседка, голубой мостик. (53.444977, 48.157090) В 15:30 встаём на ночевку, разбиваем лагерь (53.444554, 48.159191) и пока не стемнело идём в радиалку на третью точку достопримечательностей: качели на смотровой площадке, «змея», «череп», «пещера», «черепашка». ДААААА! КРАСОТИЩА. Других слов не подобрать.



Ближе к шести часам вернулись в лагерь, накрутив 3 км, по скалам.

Ужин, посиделки у костра, шутки-прибаутки, на горшочки и в мешочки. Лагерь разбили у реки, а наверху начал бесноваться ветер.

Третий день прошли 23 км.



День 4. 13.11.23

Ночь была тёплая. Подъём по расписанию в 6:00. Вроде бы куда торопиться, но должен быть порядок. Прогнозы МЧС начали сбываться. Обещанный сильный ветер и дождь были, но правда не 13 го числа, как они прогнозировали, а в ночь на 13е. Да,



было жутковато. Ночью ветер валил деревья, то с одной стороны от нас, то с другой.

На сегодняшний день километраж не большой. Оставили время как можно дольше погулять по Рачейскому лабиринту.

В 8:20 вышли на маршрут, предварительно конечно же позавтракав.



В 9:00 подошли к последней и самой большой достопримечательности – Рачейские Лабиринты (53.436805, 48.138000). Вдоволь по ним налазившись и напрыгавшись, и наслушавшись всяких мифических истории, пошли дальше по маршруту. Да, все довольны, всё что можно, мы увидели, где можно полазить, полазили. И даже грязь нам теперь не по чём. Идём по лесным тропинкам. Сосновые леса меняются на



берёзовые рощи. Ещё раз убеждаюсь, что сюда надо сходить на «ЗОЛОТО». Мне почему-то берёзка больше нравится в осеннем наряде)).

Не доходя до с. Дружба, в районе 12 часов, встаём на обед. Дежурных послали в

деревню за водой. Оставшиеся участники, дабы не месить грязь, разожгли костёр. Отобедали и не спеша тронулись по маршруту.

На ночёвку встали у озера (53.377807, 48.074999), недалеко от Ясной поляны. Костёр, ужин и не много грустно, что завтра домой. Пасмурно.

Прошли за четвёртый день 18 км.

День 5. 14.11.23.

Подъём в 9:00. Выспались. Тепло. Позавтракали. Дорога к финишу. Впереди показалась Старая Рачейка. Все мысли уже о доме. Пять километров пробежали за полтора часа. Гостиница. Сказали огромное спасибо хозяину за сохранность машин, перекусили, пообнимались и по домам.



Сегодня пройдено 5 км.

Итого за 5 дней прошли 100 км.



7. Потенциально опасные участки (препятствия, явления) на маршруте.

Опасных участков на протяжении маршрута незначительное количество. В первую очередь – это ручьи и мелкие речушки, которые мы переходили в брод. И во-вторых- это прогулки по скалам. В сырую погоду каменные выступы могут быть скользкими. При посещении каменных лабиринтов и скал нужно быть предельно осторожными.

8. Перечень наиболее интересных мест

Памятник природы – Рачейские Альпы имеют официальное название «Малоусинские нагорные сосняки и дубравы» находятся в районе села Смолькино, Сызранского района, Самарской области. Неподалеку от села расположен заброшенный хутор Гремячий. Название села Смолькино связано с древним промыслом смолосварение. В сосновом в бору собиралась живица – смола. В прошлом здесь были специальные смолосварни. Таким образом из смолы получали деготь, канифоль, скипидар и еще многие составляющие.

История Малоусинских нагорных сосняков и дубрав или, как их принято называть в народе, Рачейских альп, началась около 50-60 миллионов лет назад. Появлению огромных валунов из песчаника способствовало древнее море: несколько раз вода уходила, море мелело, а после снова наполнялось водой. Около шести миллионов лет назад, в результате последнего обмеления, на поверхности появились огромные каменные плиты, которые со временем под собственным весом раскололись на отдельные валуны.

Самыми загадочными достопримечательностями местности села Смолькино являются останцы и глыбы песчаников, которые образуют природный парк скульптур, всевозможных валунов и лабиринтов. Все это придает природному ландшафту здешних мест таинственный и сказочный вид, а для кого-то эта местность является – Местом силы.

Размеры валунов от небольших и достигают до десятков метров в диаметре. Большинство валунов округлой формы, как бы сглаженные, обтекаемые. Некоторые из валунов имеют отверстия напоминающие кратеры и покрыты мхом. Другие похожи на сказочных животных или космических пришельцев. Благодаря своим неповторимым очертаниям некоторые природные скульптуры у туристов и местных жителей получили имена и названия, такие как череп, кобра, черепаха.

Сосняки и дубравы образуют потрясающие пейзажи, а с холма открывается вид на лес.

9. Дополнительные сведения о походе.

(Географическая и климатическая характеристика района похода и связанные с ними особенности действия туристов, перечень специального и особенности общественного и личного снаряжения, характеристика средств передвижения, и другая характерная для данного вида туризма полезная информация.)

9.1 Питание на маршруте.

Наименование продуктов	Вес на чел. в день	Вес на чел. за поход	Общий вес	Примечание
Тушенка	82,5	330	3960	1 банка по 330 гр.
Колбаса с/к	30	120	1440	
Корейка/сало	25	100	1200	
Масло сливочное	25	100	1200	
Сыр	25	100	1200	
Молоко сгущеное	11	44	528	Валя 270, Даниил 270
Кетчуп	12,5	50	600	Пьянзин 300, Денис 300
Сухари, сушки, хлебцы.печенье	50	200	2400	100 сух,100 остальное
Гречка	15	60	720	
Рожки	35	140	1680	
3 злака	25	100	1200	
кус-кус	35	140	1680	
кружка супа	20	80	960	
Сахар	25	100	1200	
Хлеб	75	300	3600	
Халва шербет или иное вкусенькое порционное	30	120	1440	4 штуки по 30г
Шоколад	20	80	960	
Конфеты карамель	30	120	1440	
Чай	6	24	288	Маш100, Кар100,Мих100
Кофе	2,1	8,4	100,8	Сергей 50, Арина 50
Кисель	6,25	25	300	Т.М.
Курага, чернослив	30	120	1440	
Орехи	30	120	1440	
Соль	8	32	384	Т.М
Лук + чеснок	10	40	480	
Сюрприз	20	80	960	
Итого	683,35	2733,4	32800,8	

К сведению:

1. то, что отмечено **жёлтым** цветом берут не все, а тот, кто записан в примечании;
2. тот, кто не ест каши по утрам, их не берут. А берут самостоятельный завтрак;
3. Графа "Вес на чел. За поход" главная для всех графа. Там написано сколько брать в граммах.
4. Простите, если кого-то некорректно обозвала в графе примечание

Завтрак	Ужин	Дни	Дата
	щи	1	10.11.2023
3 злака	рожки	2	11.11.2023
кус-кус	гречка	3	12.11.2023
3 злака	рожки	4	13.11.2023
кус-кус		5	14.11.2023

К завтраку:	К обеду:	Перекусы:	Ужины
каши	кружка супа	карамель	Тушенка
масло	колбаса	сухофрукты	рожки, гречка, Щи
сыр	сало	орехи	кетчуп
кофе	сухари		сушки, печенье
хлеб	лук, чеснок		чай
молоко сгущ.	сладкое порц.		сахар
сахар	сахар		
	чай		

Раскладка по питанию сделана по проверенным данным. По ней много раз ходили в более сложные маршруты. Считаю очень целесообразно расчёт питания производить на одного участника похода.

В чём плюсы: нет необходимости перевешивать продукты, каждый несёт одинаковый вес; денежные затраты одинаковые; в случае схода участника с маршрута на старте или в последние дни перед походом, нет необходимости пересчитывать всю раскладку, ушел участник со своей раскладкой; в случае, если участник не завтракает утром, есть возможность не брать свою норму круп; уходят по весу продукты у всех участников одинаково.

В чём минусы: каждый участник, каждый день достаёт свою порцию продуктов; завхоз напоминает каждый день, кто что достаёт на завтрак, обед и ужин.

Общие продукты, такие как майонез, кетчуп (берутся только в лёгкие походы), соль, сухое молоко как правило распределяет завхоз на нескольких участников, на своё усмотрение. В случае если участник не идёт в поход по тем или иным причинам, на этот продукт назначают другого участника.

10. Итоги, выводы и рекомендации по прохождению маршрута.

Маршрут был разработан грамотно. Ответственный за нитку маршрута ответственно отнесся к разработке. Трек был закачан в телефон через программу Locus Map и тем самым группа передвигалась быстро и мобильно. Весь маршрут проходил по лесным и полевым дорожкам.

Для межсезонья это очень хороший маршрут, он даёт возможность проверить силы и выносливость участников.

Для более комфортного и живописного прохождения этого маршрута, рекомендуем начать поход чуть раньше (середина октября), когда берёзы ещё не потеряли свой золотой наряд.