

Справочные сведения

1. Федерация спортивного туризма Пермского Края.

2.

Вид туризма	Категория сложности похода	Протяженность активной части, км	Продолжительность		Сроки проведения
			Общая	Холодных дней	
Лыжный	ПЯТАЯ	272	27	21	17.02.2022 — 15.03.2022

3. Район: Восточный Саян

Нитка маршрута: п.Нилова Пустынь — р.Хубыты – пер. Хубыты (1А,2453м.) — р.Барамгол —р.Ара-Ошей- пер.Дабан-Жалга(н\к,1912м.) – р.Жалга-р.Китой –р.Саган-Сайр- р.Змеевикова –пер.Гарлык-Дабан - р.Гарлык-Гол –каньон 1Б -каньон(2*2А)-р.Китой –р.Аре-Хубыты –р.Зун-Гол—каньон 2А - пер. Усть-Илимцев (2А,2634м.) –р.Ямангол – пер.Обзорный (н\к.2088м.) — р.Нарингол- р.Шумак –р.Правый Шумак – каньон 1Б - пер.Эдельвейс(2А,2754м.)-р.Левая Билюта -р.Билюта –правый приток р.Билюта -пер.Бепкан(1А,2635м.) –пер.Динозавр(2А,2378м.)-р.Зун-Хандагайка - посёлок Тагархай.

4. Количество участников: 8 человек

5. Руководитель: Деменев Николай Павлович

6. . Дом. телефон (3422) 69-13-45, e-mail: demenev58@mail.ru

7. Отчет храниться в Пермской Краевой Маршрутно-Квалификационной Комиссии.

В сети Интернет на сайте: www.meridian.perm.ru



8. Поход рассмотрен Пермской Краевой МКК (159-00-665620500).




Маршрутная книжка № **435\22**




Фильм: <https://youtu.be/Lu9GHI2ipzc>

Слайд-фильм: <https://www.youtube.com/watch?v=nB5RVQ6CEm0>

Клип <https://youtu.be/uwoEj0CJ39U>

п/п	Ф. И.О.	Год рожд.	Адрес, телефон	Туристический опыт	Обязан- ности
1	<p>Самборский Вячеслав Игоревич</p> 	20.10. 1959	Г. Ниж.Тагил agidoll@ramble r.ru	6 л-рук Ямал 6 л-рук Пр.Урал 6 п-рук Алтай 3А –участие 2Б – рук.	Участник
2	<p>Деменев Николай Павлович</p> 	15.12. 1958	г.Пермь ул.Яблочкова, 31-49 д.т. (3422)691345 с.89024794766 E-mail: Demenev58@m ail.ru	5 Л-рук.Барг.хр 2*4 Л-Р Пр.Урал 3*5 Г-Р, Памиро –Алай , Ц.Тянь- Шань (3А-рук.) 6 Г-Р Памир, 3*6П-рук. 5 Л-рук. Пр.Урал 2*6 Л-рук. Алтай, Вост.Саян 3Б-рук.	Руководи тель

3	<p>Житков Александр Сергеевич</p> 	19.02. 1984	Северск zhias@mail.ru	5 Л-У Тыва	Участник
4	<p>Зиякаев Григорий Ракитович</p> 	23.02. 1975	Г.Томск zgr@rambler.ru	5Л-У Тыва	Участник
5	<p>Юричев Алексей Николаевич</p> 	1985	Г.Томск juratur@sibmail.com	5Л-У Тыва	Участник

6	<p>Коленционок Иван Андреевич</p> 	28.07.1996	Г.Юрга ivan.kolentsionok@yandex.ru	5Л-У Тыва	Участник
7	<p>Мануйлов Андрей Николаевич</p> 	20.11.1965	Г.Екатеринбург andrea_ekb@mail.ru	6Л-У Тыва 6Л-У Пр.Урал	Участник
8	<p>Богословский Андрей Геннадьевич</p> 	01.10.1965	Г.Краснотурьинск parom27@mail.ru	5Л-У Тыва	Участник

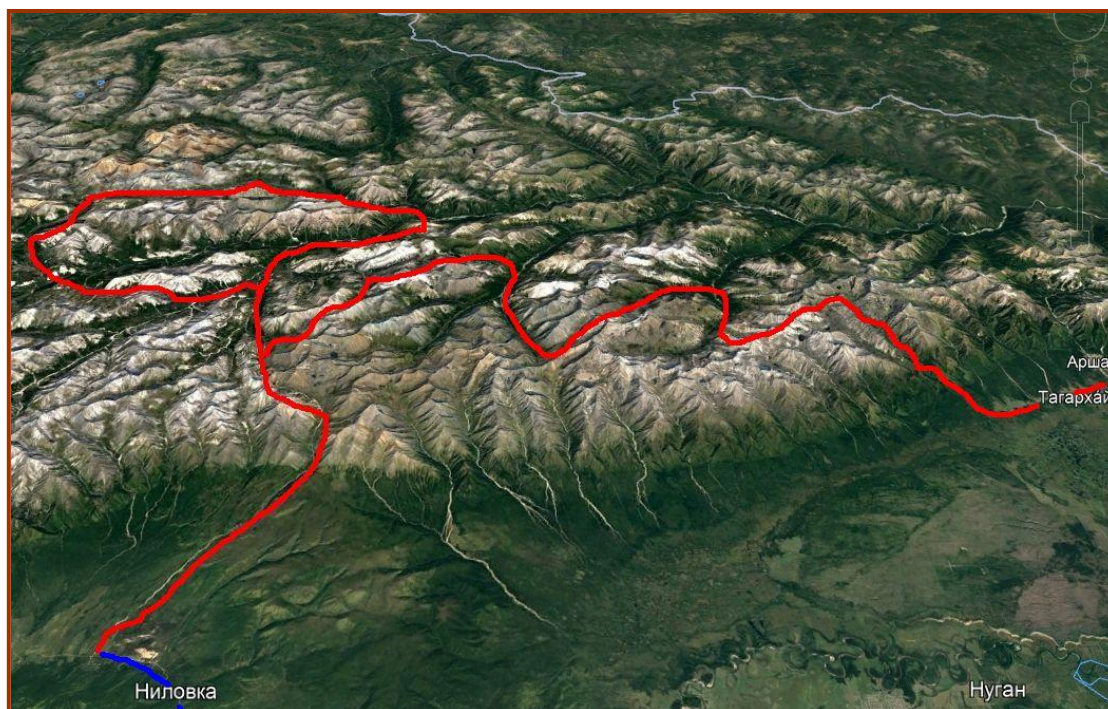
1.3. Географическая характеристика района

Хребет Большой Саян входит в горную систему Восточный Саян и состоит из нескольких более мелких хребтов. Большой Саян протянулся с запада на восток широкой дугой протяжённостью больше 250км и шириной 15-30км от верховьев Дотота и Изиг-суга (притоки Хамсары), до перевала Мунггйн-даба, через который из Тункинской котловины проходит автодорога в Монголию. От западной его части на северо-восток отходят два небольших хребта: Окинский (разделяет реки Ия и Хойто-ока) и Кропоткина (разделяет Хойто-оку и Оку). Дальше Большой Саян протянулся на юг, к Монгольской границе, являясь водоразделом бассейнов верховьев Большого Енисея и Белина с запада и левых притоков Оки с востока. В верховьях Белина хребет поворачивает на восток и до верховьев Малого Буту-гола носит название Пограничный (здесь по нему проходит граница с Монголией), являясь водоразделом бассейнов левых притоков Оки и притоков Шишхид-гола (Монголия). Восточнее Малого Буту-гола хребет также проходит по границе, но здесь он уже называется Мунку-сардык, являясь водоразделом бассейнов притоков Оки и Иркуты с севера и рек, впадающих в озеро Хубсугул с юга. Также называется и находящийся в нём массив, где находится высшая точка Саян, гора Мунку-сардык (3491м, 2А). Восточнее Мунку-сардык хребет Большой Саян смыкается с горной системой Хангарульского хребет. В 5-15 км от основного водораздела раскинулись безлесные высокогорные плато. Долины основных левых притоков Оки в основном широкие, пологие и хорошо разработаны, зимой залиты обширными, удобными для движения наледями. Часто встречаются домики пастухов (большинство с печками), в которых зимой никто не живёт. Растительность представлена лиственницей, лишь в верховьях Саган-гола и Большого Буту-гола встречаются кедровые рощи. Два хребта представляют наибольший интерес- Китойский по левобережью реки Китой, а на правобережье возвышается мощный Тункинский. Высоты вершин до 3000м, перевалов до 2500 метров. Подходы простые – по автодороге Байкал – Орлик, с подъездами до поселков Аршан, Хойтогол, Нилова Пустынь и другие. Есть заезд на прииск Самарта, в западную часть Китойского хребта. На реках Китой, Ара-Ошей, Шумак, Билюта хвойные леса, в основном ель. Много каньонов с обширными наледями и открытой водой. Зимы малоснежные и холодные (в январе-феврале до -55°С). Наиболее удобное для лыжных походов время: с середины февраля, до середины марта. Позже погода неустойчива, в это время возможно резкое повышение температуры, что приводит к росту лавинной опасности и появлению большого количества воды на наледях.

О некоторых топонимах. Они содержат в себе в основном бурятские (или тюркские) корни. Окончания названий пишутся через дефис и переводятся с бурятского как: *гол (хем – по тувински)* – река, *нур (холь, куль – по тувински)* – озеро, *мунку (ак – по тувински)* – белый, *даба (дабан)* – перевал, *аршан* – целебный источник, *хараганта* – чёрная щель. **Ула - гора**

Заезд в район прост. От станции Слюдянка на «Газели» до Ниловой Пустыни. На выходе с гор в низовьях рек работает сотовая связь, после звонка через 3 часа вас уже встречает машина у поселка Тагархай или Аршан.

1.4 Обзорная карта маршрута



1.5. Общая смысловая идея похода (путешествия).

Восточный Саян считается классическим лыжным районом, для совершения лыжных походов I-VI категории сложности. Красивые вершины, перевалы до 3А к.с., сочетание рек и гор, близость подъездов, снискали заслуженную славу району. При расцвете туризма много групп шли классическими маршрутами. Теперь за 21 ходовых дней мы встретили две группы: Санкт-Петербург, Михайлов А.Б, V лыжная и Н.Тагил, Вострягов А.В. V лыжная. Обе группы на минеральных источниках Шумак. Совершить лыжный маршрут VI категории сложности по Тункинским Альпам- была основная цель похода.

Первая часть маршрута - это заход с полным грузом через перевал Хубыты(1А) в центр района. Затем заброска у устья реки Зунгол и большое кольцо через перевалы Дабан-Жалга, Гарлык-Дабан на р.Китой с обследованием рек Саган-Сайр, Змеевикова, Гарлык-Гол. Перевалить на Китой со Змеевиковой нам не удалось из-за погоды. Мы пошли на Китой по каньону Гарлык-Гола. Затем с Зунгола мы прошли через пер.Усть-Илимцев(2А) на реку Ямангол и через перевал Обзорный(н/к) на Шумак. Остальные варианты нам показались очень лавиноопасные. В это-же время в лавине погиб руководитель группы белорусских туристов.

В Саянах после схода лавины погиб белорусский турист Дмитрий Рыжанков
(<https://risk.ru/blog/220394>)

Посещение минеральных источников Шумак. Затем перевал в долину реки Билюты и прохождения перевалов Бепкан(1А) и Динозавр(2А). На перевал Крупенина(2А) не пошли так-же из-за лавиноопасности. Перевал на Зун-Хандагайку и выход в поселок Тагархай.

Туристские группы в основном идут на Шумакские источники и тем или иным способом обратно. Горные узлы верховий Ара-Ошей и Билюты посещаются чрезвычайно редко. К Китойскому хребту сейчас подъехать просто – хорошая дорога на прииск Самарта. Все перевалы к истокам Билюты очень лавиноопасны.

1.6. Итоги, выводы, рекомендации.

Поход совершён по запасному варианту. Заезд, хотя было потрачено много сил и времени, удался. При попытке прохождения перевала Кортылево(2А) нас «сдуло», сильнейший ветер, видимость метров 50. Погода была очень теплая, не саянская. Многие реки не замезли или на них под снегом были ловушки.

Взяли с собой 2 основные веревки, кевларовый шнур, полностью скальное и ледовое снаряжение, бензин, горелки печку, двухслойную палатку, двухслойные комбайны на троих.

Отсидок по погодным условиям не было. Для восстановления сил было предусмотрено 2 полудневки на минеральных источниках «Шумак». Обморожений практически не было, пара «прихваченных» пальцев рук и щек не в счет. Фотосъемка, видеосъемка проводились по армейскому принципу – «разборка-сборка автомата на время». Батареи постоянно носились на теле, в теплом кармане. Штормовой ветер на перевале «Эдельвейс» и «Усть-Илимцев» вынуждал одевать на себя при движении пуховки, маски и все, что есть в рюкзаке. В долине Иркута снега совсем не много, местами просто трава. Поэтому много хлопот доставляли санки. По траве и камням мы их тащили с трудом. Приходилось ходить «челноком».

После перевала Хубыты(1А) дело пошло веселее. Движение по рекам Ара-Ошей, Китой комбинированное, лыжи+кошки. На Горлык-Голе сложный каньон с навеской «дюльферов». Много заваленных снегом ловушек-провалов, под которыми вода. Китой тоже местами открыт. Очень лавиноопасным оказался перевал Усть-Илимцев, при выходе первого со страховкой на склон сошла громадная лавина. Вычистила склон. Но 1.5 метра отрыва были хорошо видны и часть склона «висела» над нами. С перевала Обзорный великолепные виды во все стороны, но на спуске слева подходит язык лавины, здесь тоже надо быть осторожным. После отдыха на минеральных Шумацких источниках, мы пошли на перевал Эдельвейс. Спуск с пер.Эдельвейс(2А) только отдельный, с наблюдателями. Лавина уже сошла, но остались забитые снегом боковые кулуары. Разведка показала его лавиноопасность, поэтому мы прошли при плохой погоде и свирепом ветре, по условиям прохождения явная 2А. На Билюте много снега и плохая погода. Каньоны на Билюте не замерзли, поэтому пришлось обходить по левому и правому берегу через густой, захламленный лес. Ледопад правого притока Билюты на перевал Бепкан оказался ледопадом, пришлось вешать веревки. На спуск с перевала Динозавр пришлось вешать веревки, по оценке прохождения это ближе к 2А. Снова нагромождение камней на Зун-Хандагайке и мы по лесовозной дороге благополучно вышли в Тагархай.

Снаряжение и опыт должны позволять организовать бивуак при сильнейшем ветре. Значительна лавинная опасность, поэтому в группе необходим полный комплект лавинного снаряжения.

При заявке надо учитывать возможность совершать восхождения и траверсы «по погоде», то есть иметь информацию по всем близлежащим перевалам и вершинам..

Все участники группы ранее неоднократно ходили в разные походы друг с другом. Психологический климат в группе был благоприятным.

1.7 Сроки проведения похода.

Судя по многолетнему опыту, конец февраля, начало марта является оптимальным по погодным условиям временем для проведения похода на Восточном Саяне. В начале февраля еще короток световой день, сильны морозы. В конце марта возможны сильные оттепели, резко возрастает лавинная опасность.

1.8. Рекомендации по снаряжению.

Нашими спонсором выступила фирма «Век».

Нами использовалась двухслойная палатка фирмы «Век». Она адаптирована под печку и очень хорошо держит ветер. Печка была также производства «Век». Легкая и жаркая она топилась вечером и утром по 1.5- 2 часа, что позволяло высушить личное снаряжение, ложиться и вставать в тепле. Двухслойные спальники также были сшиты по заказу в тур.фирме «Век» из Екатеринбурга. Мы в них хорошо отдыхали даже без печки, при ночевках выше зоны леса.

На маршруте была не очень хорошая погода, но позволяла просушить спальники, палатку и личное снаряжение. Следует заметить, что выбор палатки был обусловлен наличием больших удобных площадок для её установки, особенно в широких долинах. Так же одна большая палатка по сравнению с несколькими маленькими позволяет создать более благоприятный психологический климат в группе, упрощает быт в сложных погодных условиях, позволяет экономить силы при строительстве ветрозащитных стен из снега. Стенки выше зоны леса строили всегда. Для приготовления пищи использовали 2 бензиновые горелки «MSR». Бензин транспортировали в 1; 1.5-литровых колбах из-под газ.воды.

При подготовке к походу, завхоз для приготовления на бензине подобрал продукты, требующие минимума времени при приготовлении (овсяные, ржаные, пшеничные, гречневые, рисовые хлопья), что значительно снижало расход бензина. Очень удобны в использовании 1-х литровые металлические термосы. В том, что касается лыж, то все участники использовали пластиковые лыжи.

Для безопасного прохождения маршрута необходимо специальное снаряжение. Мы взяли с собой две верёвки Ø10 мм L=50 м, кевларовый шнур, айсбаль, два ледовых инструмента, пять ледорубов, 4 скальных крюка, 8 ледобуров, расходные петли. Кевларовым шнуром мы сдергивали веревки. Хотя просто так не продернешь. Закрепляли в «восмерку» и дергали, потом уже уже веревка шла нормально. Каждый участник имел страховочную систему, 4 карабина, кошки, ледоруб или айсбаль.

Несколько замечаний по личному снаряжению. Каждый имел хорошие трекинговые кожаные ботинки на полужесткой подошве. У всех были и бахилы. Очень хорошо показали себя ботинки «Ямал» из «Востоксервиса». Тинсулэйтовый сапожок позволяет их просушить. Для защиты от ветра необходимы маски.

Обязательно все вещи в рюкзаке должны быть в водонепроницаемой упаковке. Очень хорошо для этой цели подходят гермомешки, применяемые в водном туризме. Немного тяжеловато, зато всё сухое.

Производственная фирма "Век", Екатеринбург: Офис/Розничный магазин ВЕК
620026 Россия г. Екатеринбург ул. Декабристов 16/18 Б подъезд № 3 Схема проезда
Телефоны (343) 261-38-24, 261-74-26, 261-74-07, 261-63-75

Часы работы пн-пт 09:00-20:00 сб-вс 10:00-19:00

vek@ekipirovka.ru

1.9. Подъезды, отъезды.

Как всегда, при заезде на Восточный Саян, возникли сложности с ж.д.билетами на проходящие поезда. Мы брали билеты заранее на поезд 070, но получилось в разные купе и даже вагоны. Он прибывает в Слюдянку в 11.47 местного времени. В Слюдянке шикарный вокзал с мягкими креслами.

Рюкзаки паковали уже в Слюдянке. Нашли по старым связям микроавтобус. Загрузились в микроавтобус в 12 ч 30 мин. и поехали в Нилову Пустынь. «Газель» привезла нас к границе национального парка, рядом уют. Договорились с шофером об обратном выезде.

На подходе к Тагархаю уже работает сотовая связь, позвонили нашему знакомому шоферу и он приехал в поселок (примерно 3 часа от Слюдянки). Днем приехали в Слюдянку, разместились в гостинице на ж.д. вокзале и пошли покупать ж.д. билеты обратно. Уехали в этот-же день на разных поездах.

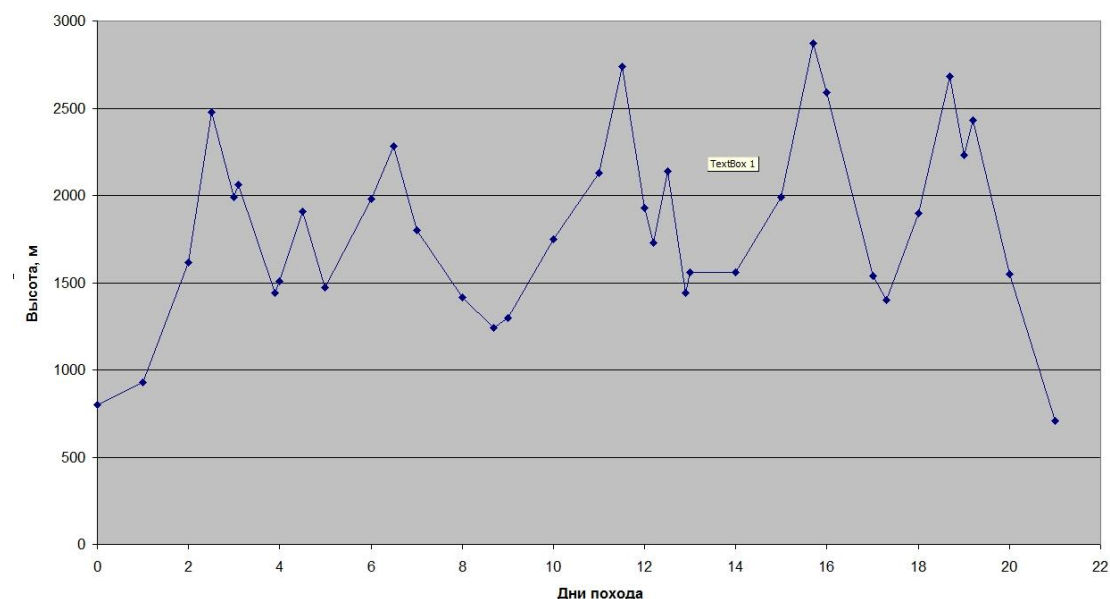
1.10. Таблица движения.

5 к.с

Даты	Дни пути	Участки маршрута	Км	Прим.
17-19.02.2022		Пермь-Екатеринбург – Слюдянка		
20.фев	1	п. Нилова Пустынь - долина р. Хубыты.	5	
21.фев	2	Р. Хубыты - под пер. Хубыты.	14	
22.фев	3	Р. Хубыты - пер. Хубыты (1А) - р. Баромгол.	12	
23.фев	4	Р. Аре-Хубыты - р.Ара-Ошей	17	
24.фев	5	Р,Ара-Ошей–пер.Дабан-Жалга-р.Китой	15	
25.фев	6	Р.Китой-р.Саган-Сайр	17	7
26.фев	7	Пер.Гарлык-Дабан-р.Гарлык-Гол(1Бк)	16	
27.фев	8	Вниз по р.Гарлык-Гол(2Ак)	14	Зап.в.
28.фев	9	Вниз по р.Гарлык-Гол(2Ак)-р.Китой	16	Зап.В.
01.мар	10	Р. Китой-р.Ара-Ошей-Р.Аре-Хубыты	18	
02.мар	11	Р.Аре-Хубыты-р.Зун-гол(2Ак)	10	
03.мар	12	Р. Зун-Гол-пер.Усть-Илимцев(2А) – р.Ямангол	14	Зап.в.
04.мар	13	Р.Яман-Гол-пер.Обзорный-р.Нарингол-р.Шумак.	18	Зап.в.
05.мар	14	Дневка		
06.мар	15	Р. Шумак - р. Пр. Шумак - гр. Леса.	10	
07.мар	16	пер. Эдельвейс (2А) - р. Лев.Билюта	10	
08.мар	17	Вниз по Р. Левая Билюта	16	
09.мар	18	Р. Левая Билюта-р.Билюта-пр.приток	14	
10.мар	19	пр.приток р.Билюта-пер.Бепкан(1Б) – р.Барун-Хандагайка	10	Зап.в.
11.мар	20	р.Барун-Хандагайка-пер.Динозавр(2А)-р.Зуун-Хандагайка	14	Зап.в.
12.мар	21	Р. Зуун-Хандагайка. - пос. Тагархай	14	
12-15.03.2022		П. Аршан - г. Слюдянка - г. Пермь		
		Всего:	272	

1.11

Высотный график



1.12. Расчёт фактической сложности пройденного маршрута

Характеристики маршрута: пройденный путь = 272 км, т.е зачётный путь $\Pi = 272$ км, продолжительность $t = 20$ дней, суммарный перепад высот $B = 15,8$ км, число категорированных препятствий (КП) = $10 = (1A \times 2) + (1B \times 4) + (2A \times 4)$, $TC > 0$.

перевалы (5): (1А..1А) – 2; (1Б,1Б)-2, (2А,2А) – 2;

каньоны (5): 1Б – 2; 2А – 3;

1. соответствие минимальной протяженности:

$\Pi = 272 \text{ км} < \Pi \text{ min} = 270 \text{ км}$

2. соответствие минимальному количеству КП:

$KП \text{ факт} = 10 > KП \text{ min} = 74 + 2p$

3. совершенная работа (всего 10 препятствий):

перевалы (5): $1A - 2(x 26) + 1B - 1(46) + 2A - 2(x 66) = 20$ балла

каньоны (5): $1B - 2(x 26) + 2A - 3(x 46) = 14$ баллов

Всего: 34 баллов

$36 < T \text{ min} = 46$

4. соответствие минимальному перепаду высот:

$B = 15,8 \text{ км} > B \text{ min} = 15 \text{ км}$

5. соответствие минимальной технической сумме:

$TC = (B + T) = 15,8 + 34 = 49,8 < TC \text{ min} = 61$

6. фактическая эквивалентная протяженность маршрута группы:

$\text{ЭПф} = \Pi + 5 \times TC = 272 \text{ км} + 5 \times 49,8 = 521 \text{ экв. км}$ ($\text{ЭП min} = 600 \text{ экв. км}$)

Лыжный маршрут пятой категории сложности.

День	Дата	Участок маршрута	Время	Путь	Перепад	Высота	Метеоусловия		
			ходов.	к=1,2.	высот	м	м	7.00	13.00
			час	км	м	м			
10	01.03.2022	Р. Китой – р. Ара-Ошей – р. Аре-Хубыты ↑ – вверх по р. Аре-Хубыты ↑	6,3	18	+450	1750	-9	-7 снег	-16 снег
11	02.03.2022	Р. Аре-Хубыты ↑ - р. Зун-Гол – вверх по р. Зун-Гол – каньон 2А	4,5	10	+380	2130	-25	-14	-23
12	03.03.2022	Р. Зун-Гол ↑– пер. Усть-Илимцев (2А) – р. Левый Ямангол ↓	7,4	14	+ 610 - 810	2740 1930	-23 ветер →	-18 ветер →	-22
13	04.03.2022	Р. Левый Ямангол – пер. Обзорный (н/к) ↑ – р. Нарингол – р. Шумак ↓	8,4	18	- 200 +410 -700 +120	1730 2140 1440 1560	-21	- 16 ветер →	- 22
14	05.03.2022	Дневка					-14	- 10	- 16 ветер →
15	06.03.2022	Р. Шумак – граница леса на р. Правый Шумак	4,0	10	+430	1990	-21	-12	-17 снег **
16	07.03.2022	Р. Пр. Шумак ↑ — пер. Эдельвейс (2А) – истоки р. Левая Билюта ↓	8,2	10	+ 880 - 280	2870 2590	-20	-18 ветер →	-15 снег **
17	08.03.2022	Истоки р. Левая Билюта ↓ – вниз по р. Левая Билюта ↓	7,2	16	-1050	1540	-19	-14 ветер →	-16 снег
18	09.03.2022	Р. Левая Билюта ↓ -р. Билюта– вверх по р. Билюта ↑ –правый приток р. Билюта ↑ -каньон 1Б	5,8	14	-140 +500	1400 1900	-10	-12	-14
19	10.03.2022	Правый приток р. Билюта – пер. БЕПКАН(1Б) ↑ – истоки р. Барун-Хандагайка	7,5	10	+780 -450	2680 2230	-22	-18 ветер →	-17 снег

День	Дата	Участок маршрута	Время ходов.	Путь к=1,2.	Перепад высот	Высота	Метеоусловия	День	Дата
			час	км	м	м	7.00		
20	11.03.2022	Истоки р. Барун-Хандагайка - пер. Динозавр ↑↓ (2А) - р. Зун-Хандагайка. ↓	9,2	14	+200 -880	2430 1550	-15  снег	-10  снег ветер →	-13  снег
21	12.03.2022	Вниз по р. Зун-Хандагайка ↓ - пос. Тагархай	4,8	14	-990	710	-22 	-12 	
		Итого:	125,8 ч.	272 км	15780 м				

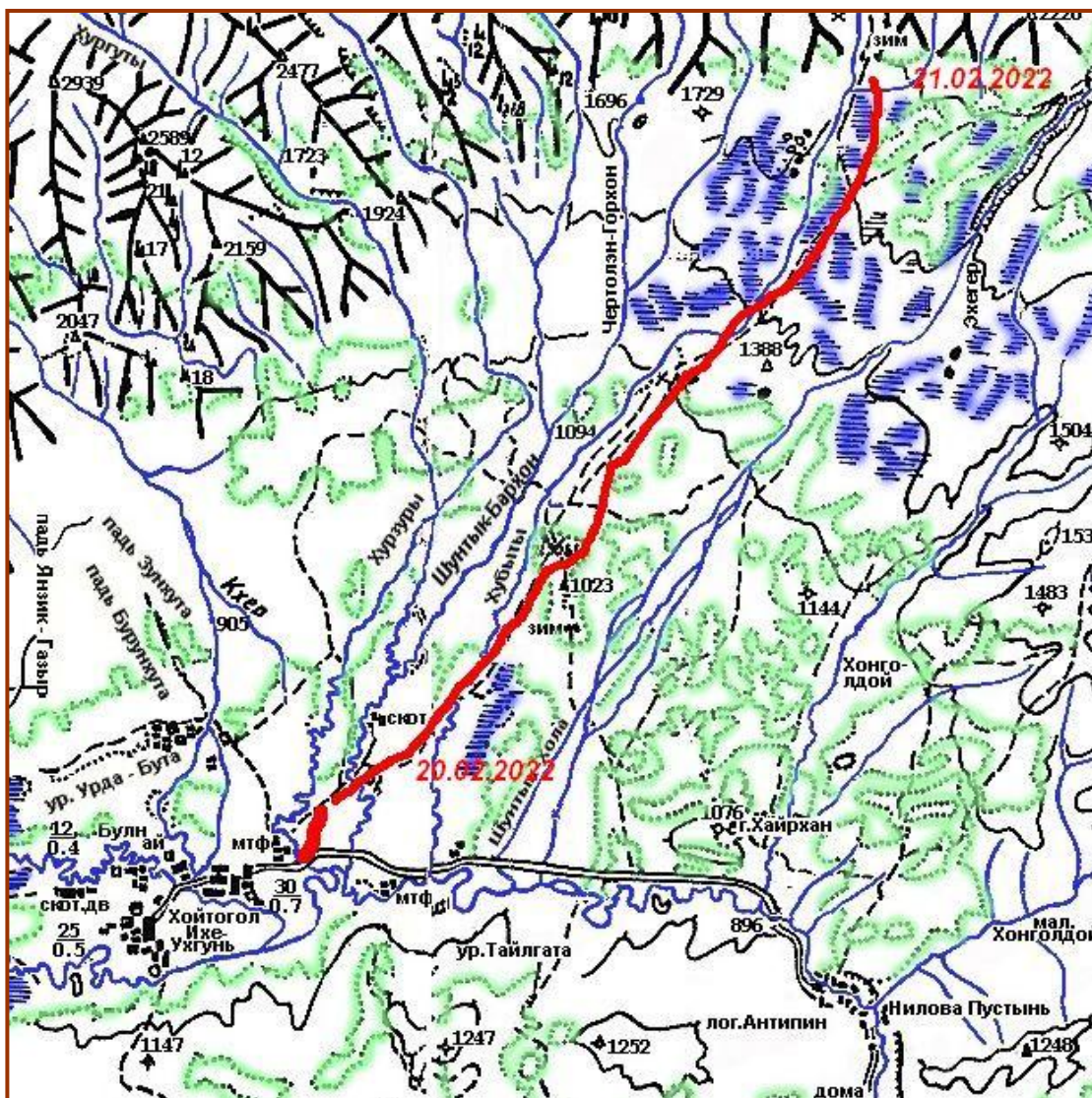


Схема 1. Хойтогол–Хубуты

Общая часть

День	Дата	Участок маршрута	Ход. время	Путь К=1.2	Перепад высот	Абсолют. высоты
1	20.02.2022	Нилова Пустынь – река Хубуты ↑	1,5	5	+130	800 930

Приехали в Слодянку в 11 часов(далее местное время). Загрузились в «Газель». Выехали в 12 часов. Заехали в Култук, пообедали в столовой. Приехали в 15 часов до тур.базы «Хойтогол» за отворотом дороги на Хубуты. Стоит плакат, что начинается Национальный парк «Тункинский». Сейчас надо покупать разрешение на пребывание. У нас проверял егерь на минеральных источниках «Шумак», они там живут вахтами. Прицепили лыжи и санки и пошли от базы, туда идет хорошо накатанная дорога. После базы дорога похуже, но все равно видна. Затем выходит на поля и расходится на несколько лесовозных дорог, по которой идти – непонятно. Выбрали более накатанную. Одели лыжи. Две ходки по 40 минут. Вышли на **поляну «Кабина Краза»**. Снега стало меньше, примерно до 10 см. Встали на краю поляны на бивак. Осиновых дров много, топим снег.



Фото 1. Погрузка в «Газель» на станции Слюдянка.



Фото 2. Плакат НП «Тункинский» у тур.приюта. Начала тропы.

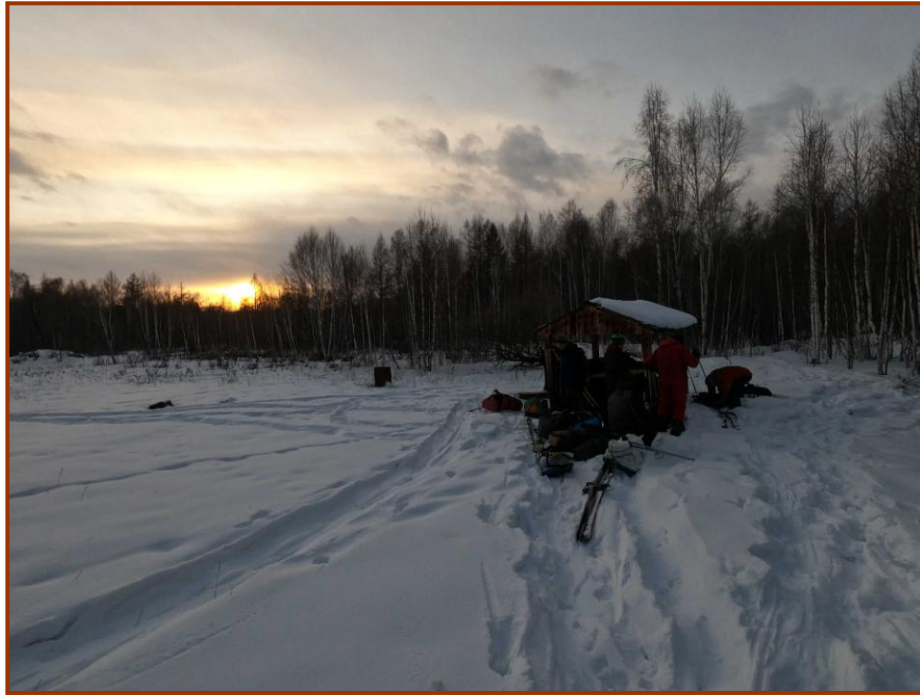


Фото 3. Поляна «Кабина Крза».

<i>День</i>	<i>Дата</i>	<i>Участок маршрута</i>	<i>Ход. время</i>	<i>Путь К=1.2</i>	<i>Перепад высот</i>	<i>Абсолют. высоты</i>
2	21.02. 2022	Вверх по реке Хубуты – истоки р. Хубуты ↑ (стоянка под ригелем)	4,2	14	+685	1615

Дежурные встали в 6 часов. Общий подъем в 7 часов. Вышли в 9 часов. Идем по тропе вдоль реки Хубуту. Начался подъем. По тропе сделали три ходки по 40 минут. Снега немного. Затем за ходку дошли до развилки на тропы на Шумак и на Хубуты. Стоит свежесрубленная большая изба, пара других строений. Изба обжитая, печь, продукты. Дрова надо искать. . За длинную ходку по занесенной лыжне дошли до площадок под взлетом долины. Дрова на противоположном берегу, нарубили лед. Сварили обед. Протропили серпантинном тропу на верх ригеля, занесли санки.



Фото 4. Новая изба у развилки троп на перевалы Хубуты и Шумак.



Фото 5. К площадкам под ригелем ручья Хубуты.



Фото 6. Бивак под ригелем ручья с перевала Хубуты.



Схема 2. Река Хубуты- –пер.Хубуты(1А) –р.Барамгол

День	Дата	Участок маршрута	Ход. время	Путь K=1.2	Перепад высот	Абсолют. высоты
3	22.02.2022	Хубуты ↑ - перевал Хубуты (1А) – р. Барамгол ↓	7,8	12	+860 - 485	2475 1990

Подъем дежурных в 6 часов, общий в 6.30. Выход в 8 часов.

С утра прицепили лыжи на поводок и серпантинном начали подъем на ригель. Изба наверху для жилья непригодна. Один остов. Одели лыжи. Далее галсами начали набирать высоту, глубина тропления до 30 см, наста практически нет. Видна полузанесенная тропа. Вышли в висячую долина и после отдыха траверсом пошли по левому борту долины в обход второго каньона. Затем спустились на ручей. Одели кошки и по гладкому льду пошли вверх в третьему каньону. Через три ходки по 30 минут подошли к моренному валу. Устроили перекус. Подошли за 15 минут к третьему каньону, ледопады до 5 метров. Одели кошки и вышли на плоскую долину. Далее на лыжах до взлета на перевал. На перевале в 15.20. Сильный ветер. Записки в туре нет.

Стали спускаться вдоль скального гребня, стараясь не выходить на склон. До наста спустились за 30 минут. Одели лыжи и серпантинами начали спуск в долину Барамгола. Затем пришли к каньону. По нему прокатили метров 500 и уперлись в тонкий лед, под ним вода, глубиной до 30 см.(измерили). Стали ставить палатку. Дрова надо искать, нашли в 50 метрах выше на левом берегу сухой кедр. Зато нашли тропу в обход каньона.



Фото 7. Вверх по долине ручья Хубуты. Подъем в кошках



Фото 8. Подъем на перевал Хубуты(1А) с юга.



Фото 9. Групповое фото на перевале Хубуты(1А).

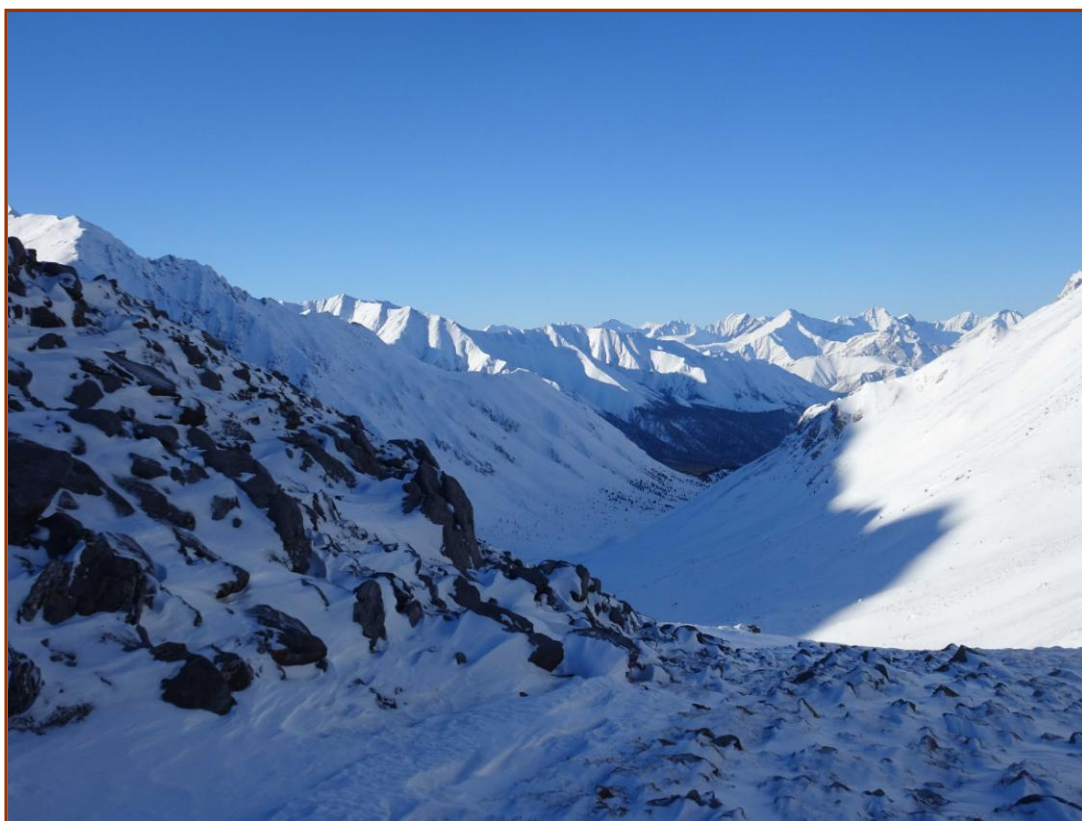


Фото 10. Фото на перевале Хубуты(1А) в сторону реки Барамгол.
Вдали – Китайский хребет.

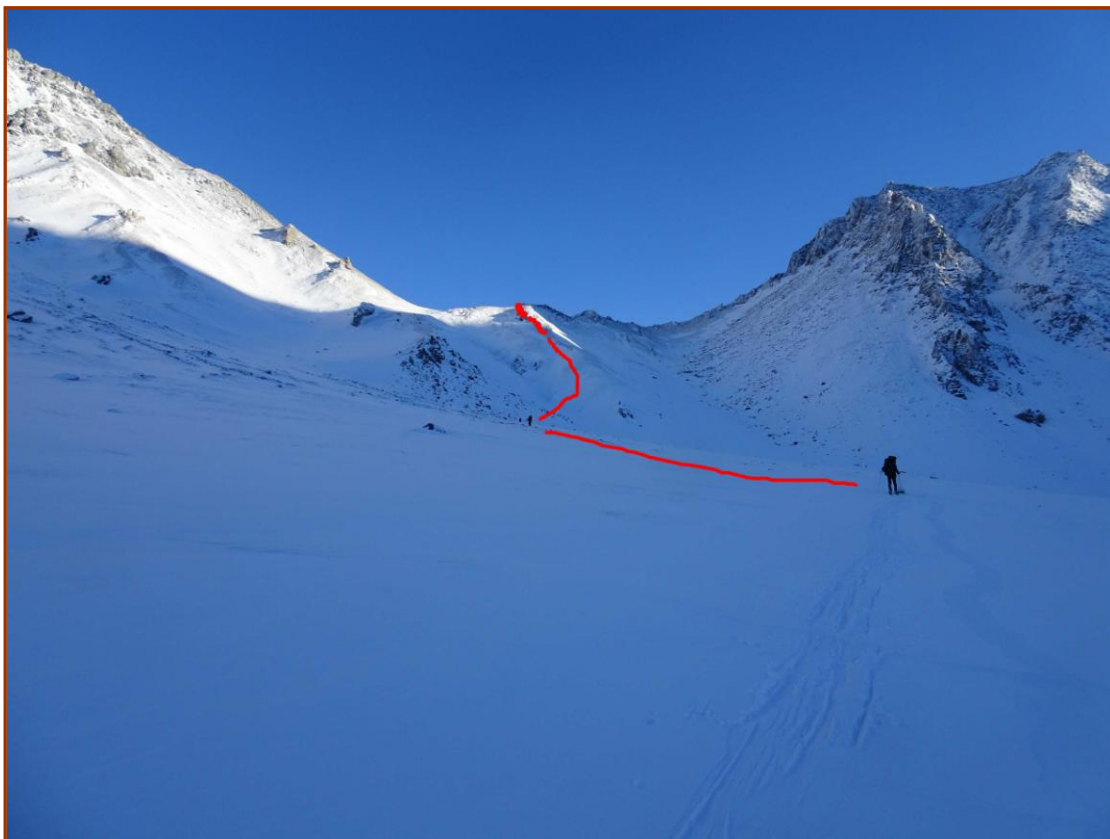


Фото 11. Путь спуска с перевала Хубуты(1А) в сторону реки Барамгол

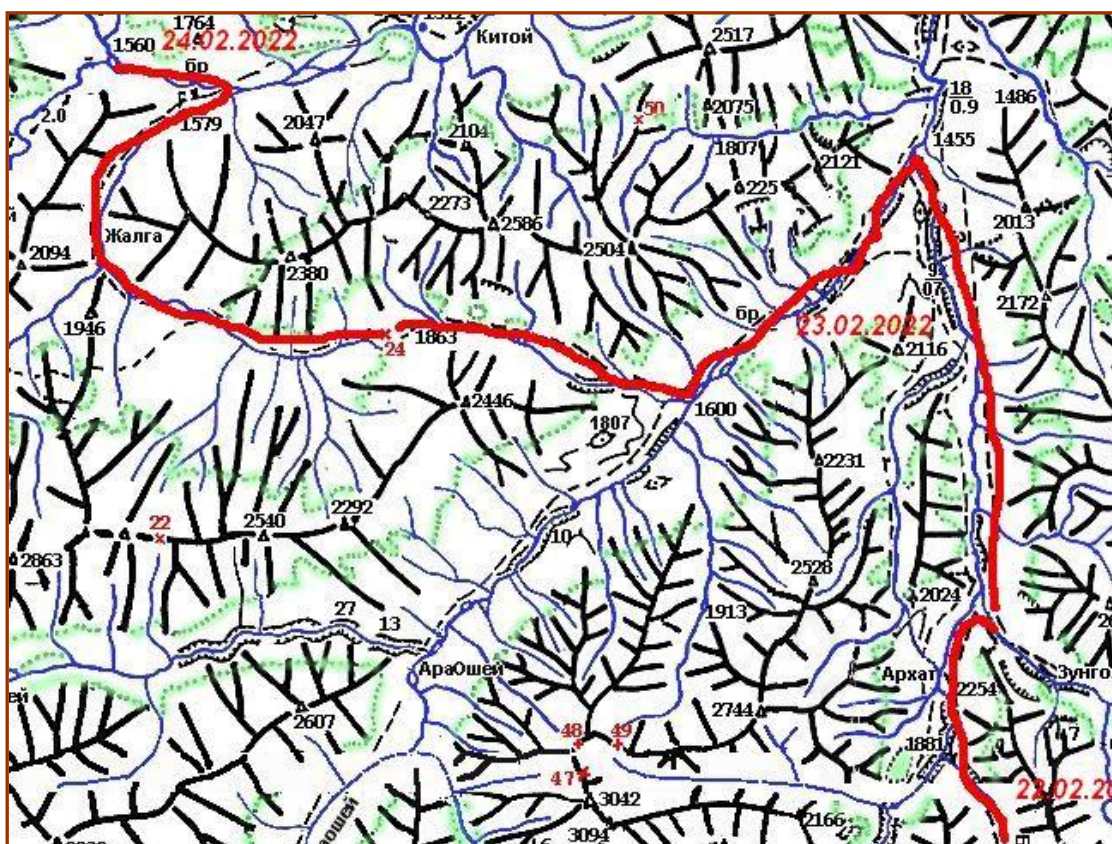


Схема 3. Река Архат-река Ара-Ошей перевал Дабан-Жалга –река Китой

<i>День</i>	<i>Дата</i>	<i>Участок маршрута</i>	<i>Ход. время</i>	<i>Путь К=1.2</i>	<i>Перепад высот</i>	<i>Абсолют. высоты</i>
4	23.02. 2022	Река Баромгол – р. Аре-Хубуты –р. Ара-Ошей ↓ - вверх по р. Ара-Ошей ↑	6,1	17	+70 -620 +70	2060 1440 1510

Подъем дежурных в 6 часов, общий в 6.30. Выход в 8 часов. Сразу без лыж поднялись на левый борт Барамгола. Набор высоты 50 метров. Затем примерно метров 500 по лесу пешком вдоль долины. Затем крутой спуск к Барамголу, петля между кедрами. Внизу одели кошки и начали ходку по гладкому льду Барамгола, затем Архата до устья ручья Зунгол. Шли без остановки. В 11 часов на Зунголе стали фасовать и «прятать» заброску. Заодно сварили обед на дровах. Воды нет, растопили лед. После обеда пошли в кошках вниз по Аре-Хубуты. Снега почти нет, наледи. С бортов спадают красивые ледопады. Две длинные ходки и вышли к Ара-Ошей. Пошли по ней вверх. За ходку подошли к каньону-водопаду. Открытая вода. Вылезли на правый борт метров 20 и стали продираться через густой лес. Глубина снега 20 см. За 30 минут обошли каньон и на боковой террасе стали ставить лагерь. С дровами хорошо, много на отмелях плавника. Нашли воду.



Фото 12. Наледи на реке Архат.



Фото 13. Наледи на реке Архат.



Фото 14. Обед в устье Зунгола



Фото 15. Боковые ледопады на реке Аре-Хубуты



Фото 16. Движение по реке Аре-Хубуты



Фото 17. Обход каньона на реке Ара-Ошей.

<i>Д.</i>	<i>Дата</i>	<i>Участок маршрута</i>	<i>Ход. время</i>	<i>Путь К=1.2</i>	<i>Перепад высот</i>	<i>Абсолют. высоты</i>
5	24.02.2022	<i>Р. Ара-Ошей ↑ – лев. приток р. Ара-Ошей ↑ – пер. Дабан-Жалга (н/к) ↑ – р. Жалга ↓ – р. Китой ↑</i>	6,3	15	+400 - 440	1910 1470

Подъем дежурных в 6 часов, общий в 6.30. Выход в 8 часов. Выше каньона долина реки Ара-Ошей широкая. Много открытых проток с каменистыми валами. Перешли на левый берег. Глубина снега до 20 см. Идем на лыжах. За две ходки по 40 минут подошли к широкой долине левого притока с перевала Дабан-Жалга. Начали резать угол к ручью. Небольшая крутизна, тропежка до 20см. За 30 минут вышли на наледи левого притока. Уклон приличный, открытый лед. Надели кошки и пошли вверх. Через 40 минут, после небольшого каньона, начинается снег. Одеваем лыжи и по пологому подъему тропим на перевал Дабан-Жалга. Выход на перевал – склон метров 50, крутизна до 30 градусов. Идем слева-направо. На седловине сильный ветер, в туре записки нет. Быстренько съели шоколадку и покатали вниз по реке Жалга. Наледь, небольшая крутизна. Главное сильно не разгоняться. Через 3 км. речка сужается. Много наваленных бревен, камней. Снега не много. Часто идут небольшие ледопадики. Приходится кататься серпантинном влево-вправо. Но скорость передвижения очень приличная. Идем практически без остановки. В 13 часов встали на обед у открытой воды. Дров много. Вышли в 14 часов. Так-же катание на лыжах с обходом поваленных деревьев и небольших ледопадикиков. За длинную ходку выкатили на Китой. Река шириной метров 10, много открытой воды. Пошли вверх по Китою, в основном по левому берегу. Лесистый берег, глубина снега до 20см. Изб не видели. После ходки встали на бивак на левом лесистом берегу. Вода, дрова.

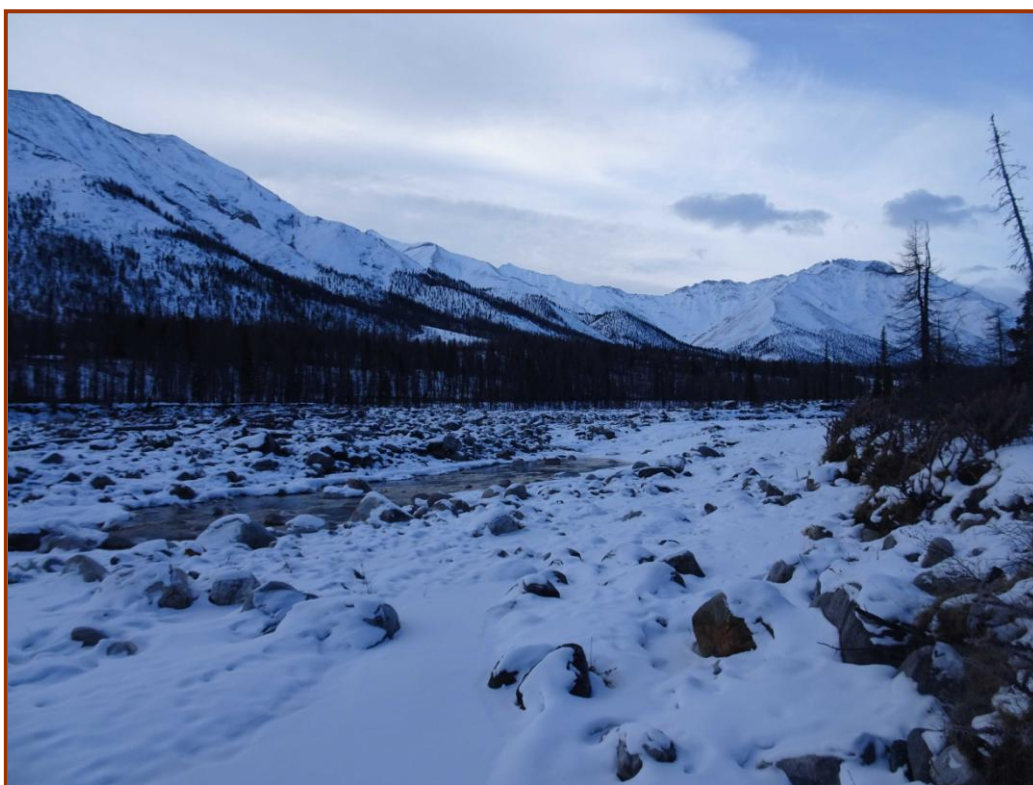


Фото 18. Река Ара-Ошей.



Фото 19. Привал на левом притоке реки Ара-Ошей.

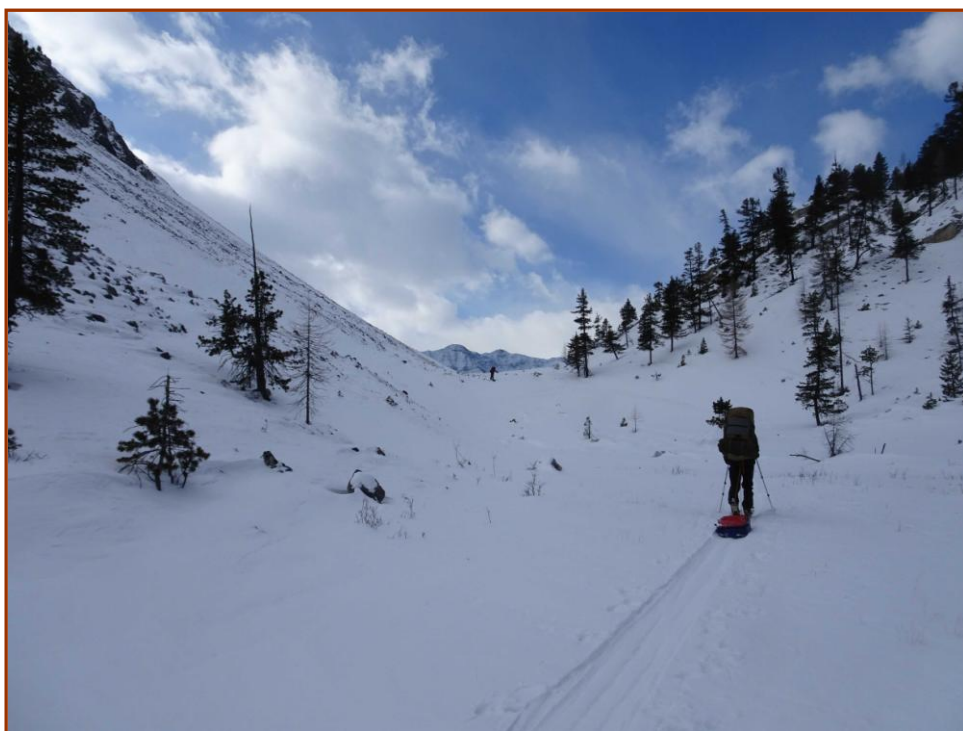


Фото 20. Выход на перевал Жалга-Дабан с левого притока реки Ара-Ошей.

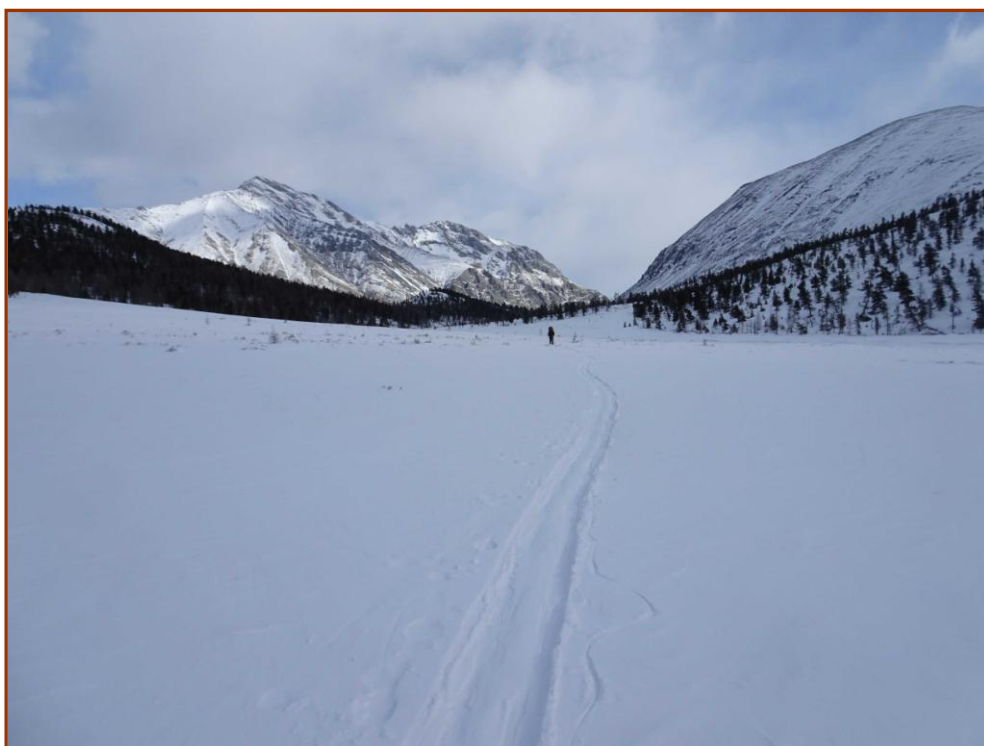


Фото 21. Спуск с перевала Жалга-Дабан наручей Жалга..



Фото 22. Спуск по ручью Жалга.

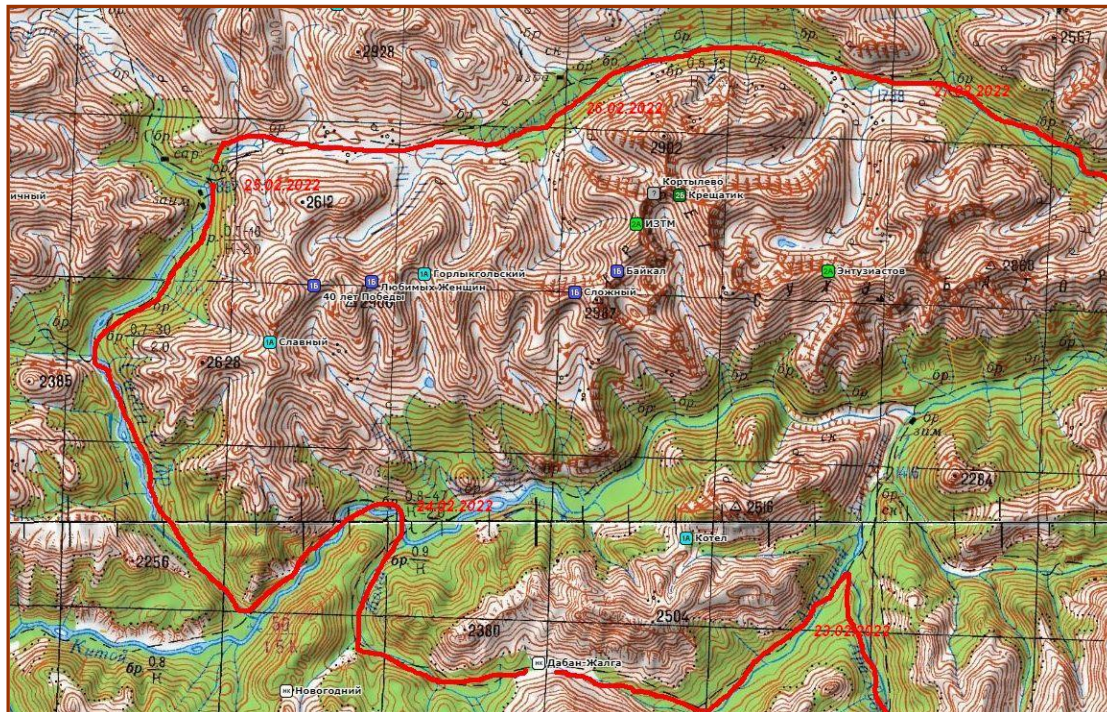


Схема 4. Река Ара-Ошей -перевал Дабан-Жалга –река Китой –река Саган-Сайр –
- перевал Гарлык-Дабан -река Гарлык-Гол.

Д.	Дата	Участок маршрута	Ход. время	Путь К=1.2	Перепад высот	Абсолют. высоты
6	25.02.2022	Река Китой – вверх по р. Китой ↑ – р. Саган-Сайр ↑	6,2	17	+510	1980

Подъем дежурных в 6 часов, общий в 7.00. Выход в 8 часов 30 минут. Идем по широкой долине Китоя вверх. Много промоин. Иногда приходится выходить на берег. За две ходки подошли к каньону. Много промоин, открытая вода. Осторожно, на лыжах, обходим по береговым припаям. Затем река расширяется, наледь, надеваем кошки и через 40 минут подходим к руслу реки Саган-Сайр. Здесь встретили двух молодых людей, идут вниз на лыжах с санками. Оказалось всероссийская перепись снежного барса. Идут вниз по Китую, считают следы. Попросили нас, ежели встретим следы барса, сфотографировать и выслать им. Небольшая ходка по руслу Саган-Сайр. По правому берегу к Саган-Сайра подходит дорога на прииск Самарта, долина пологая. Пошли по ней пешком. Дорога наезженная. Затем дорога идет прямо по льду, иногда выходя на левый берег. После длинной ходки у ручья устроили обед. Вода, дрова. Ломали ольху и осину. Кругом лиственный лес. После обеда пошли вверх по дороге. За три ходки подошли к заставе. Несколько домов. Стоит бурятская полиция. Отношение к нам хорошее. Записали у нас паспорта. Выделили дом у шлагбаума. Здесь мы узнали о начале СВО. У них есть генератор и телевидение. Посмотрели новости. Через день их дежурство меняют, должна прибыть вахтовка. Андрей Богословский решил остаться и сойти с маршрута, не объясняя причин. Ремонтровались, сушились.

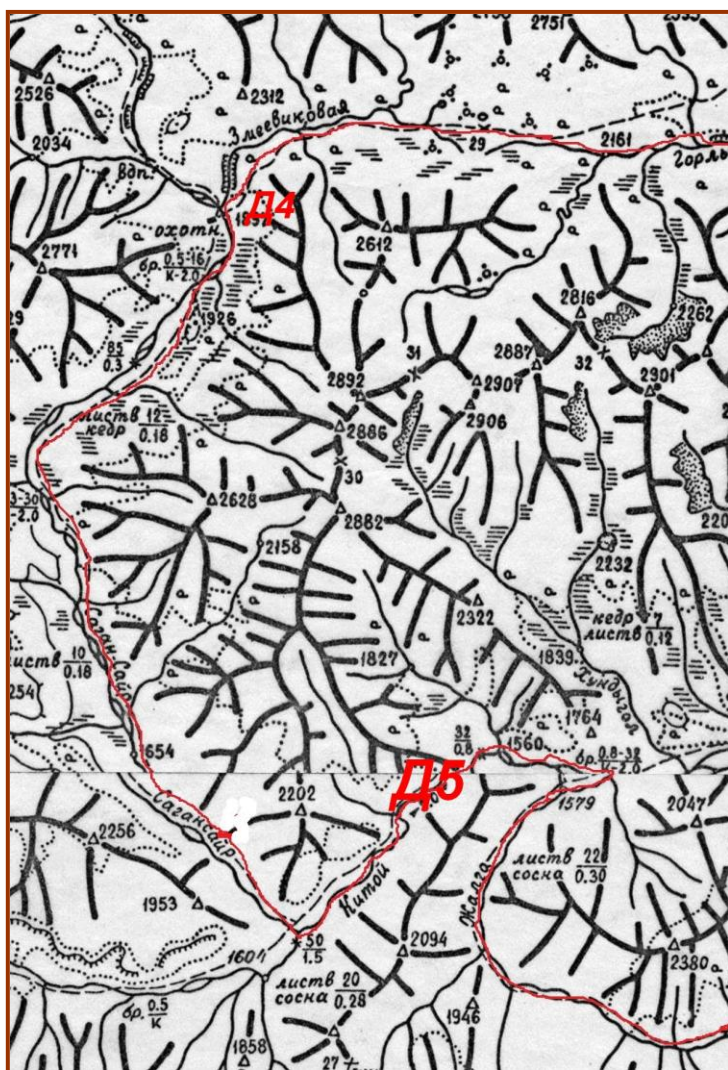


Схема 5. Река Китой – река Саган-Сайр



Фото 23. Подъем по реке Китой. На заднем плане – Китойские Альпы.



Фото 42. Подъем по реке Китой. Обход полынни.



Фото 43. Подъем по реке Саган-Сайр.



Фото 43. Подъем по реке Саган-Сайр. Дорога идет прямо по льду.



Схема 6. Река Горлык-Гол.

Д.	Дата	Участок маршрута	Ход. время	Путь К=1.2	Перепад высот	Абсолют. высоты
7	26.02.2022	Р. Саган-Сайр – р. Змеевиковая ↑ – пер. Гарлык-Дабан ↑ - р. Гарлык-Гол – вниз по р. Гарлык-Гол ↓ - каньон 1Б	6,8	16	+300 -480	2280 1800

Подъем дежурных в 6 часов, общий в 6.30. Выход в 9 часов 30 минут. Идем пешком по дороге на перевал Змеевиковый, пологий подъем. По левому берегу за 50 минут обходим устьевой каньон реки Змеевиковая. Затем дорога спускается к реке и идет по правому берегу. Затем взлет до 20°, дорога делает пару серпантинов и выводит на широкую седловину перевала Гарлык-Дабан(2150м.,40 минут). На перевале одели лыжи. Дорога уходит на север к прииску, а нам на восток. По широкому перевалу идем на лыжах, тропление 5-10 см. Затем начинается пологий спуск и по руслу ручья Гарлык-Гол скатываемся к началу каньона. Обходим каньон по левому берегу, здесь много кедров, но шишек нынче нет. Доходим до каньона левого ручья и по крутому склону спускаемся в русло Горлык-Гола. Река течет в каньоне, но пока сложных участков нет. Устроили перекус с чаем. Затем в 14 часов пошли вниз по ручью. Ледопады идут небольшие, сливы до 3-х метров, проходим в кошках. Каньон сужается. Первый серьезный ледопад (7 метров) обходим по правому берегу. Второй (8 метров) обойти не удастся, вешаем веревку. Кто-то спускается спортивным, кто-то дюльфером. Затем еще несколько ледопадииков и на правом берегу, на полке, ставим лагерь. За сушинами пришлось подниматься на правый берег.



Фото 44. Седловина перевала Гарлык-Дабан. Снято с дороги.



Фото 45. Седловина перевала Гарлык-Дабан. Спуск к реке Гарлык-Гол.



Фото 46. Каньон реки Гарлык-Гол.

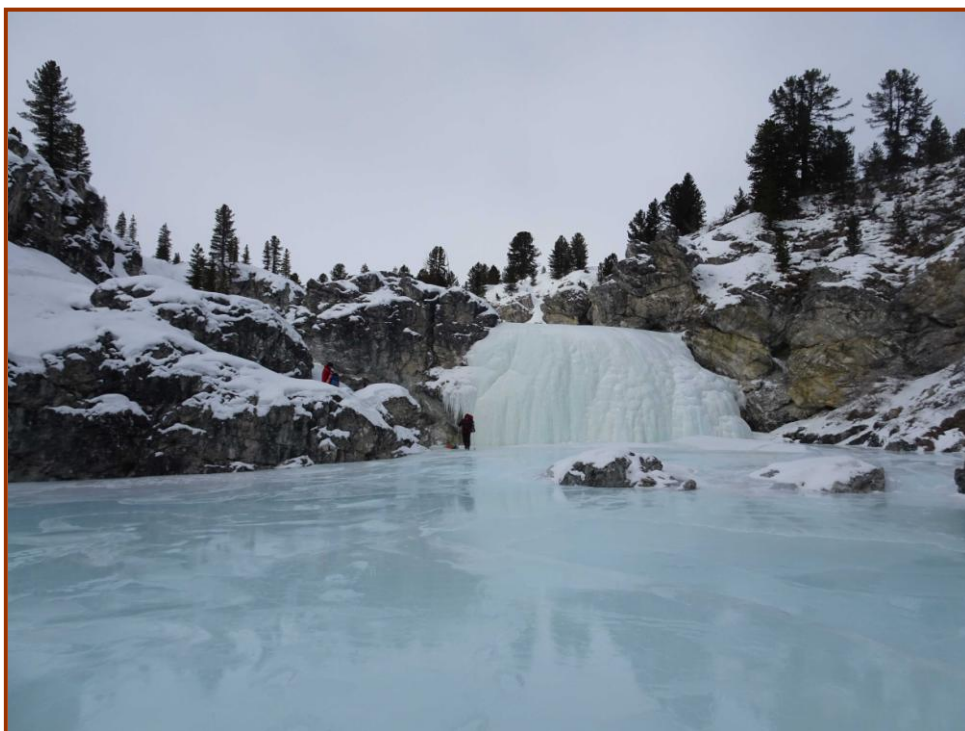


Фото 47. Каньон реки Гарлык-Гол. Первый серьезный ледопад обходится по правому берегу.



Фото 48. Каньон реки Гарлык-Гол. Спуск дюльфером, второй ледопад



Фото 49. Каньон реки Гарлык-Гол. Один из многочисленных ледопадиков. Отдельная транспортировка рюкзаков, санок и лыж.



Схема 7. Река Горлык-гол – река Китой.

Д.	Дата	Участок маршрута	Ход. время	Путь К=1.2	Перепад высот	Абсолют. высоты
8	27.02. 2022	Р. Гарлык-Гол – вниз по р. Гарлык-Гол ↓ - каньон 2А	6,5	14	- 385	1415

Подъем дежурных в 6 часов, общий в 6.30. Выход в 8 часов 30 минут. С утра погода испортилась, поэтому пошли по запасному варианту. Идет сильный снег. На перевалы решили не ходить. Тропежка до 20 см. Сначала (30 минут) довольно широкая долина. Затем снова сужение и пошли ледопады. Движение непрерывное, кто-то тропит, затем вешается веревка в ледопаде, дюльфер, первый снова тропит, забойщики сдергивают веревку. Крутим ледобуры, веревоч хватает, но они обледенели. На многих ледопадах проступает вода. Так прошли два серьезных ледопада высотой 7-8 метров и несколько мелких. Перекус с чаем (13 часов). Река становится шире, но возникает новая проблема. Идут наслоения льда, часто лед висит над пустотой. В промежутках глубокий снег над промоинами. Начались провалы до воды. Тропим без перерыва, меняем ведущих. Камни, заваленные снегом, промоины, ледовые ловушки. Идем медленно. В 18 часов встаем на бивак. Все измотались и промокли. Сушимся.



Фото 50. Река Гарлык-Гол. Погода испортилась.



Фото 51. Река Гарлык-Гол. Очередной ледопад.



Фото 52. Река Гарлык-Гол. Очередной дюльфер.



Фото 53. Река Гарлык-Гол. Очередной дюльфер.



Фото 54. Река Гарлык-Гол.



Фото 55. Река Гарлык-Гол. Очередная ловушка.

<i>Д.</i>	<i>Дата</i>	<i>Участок маршрута</i>	<i>Ход. время</i>	<i>Путь К=1.2</i>	<i>Перепад высот</i>	<i>Абсолют. высоты</i>
<i>9</i>	<i>28.02. 2022</i>	<i>Вниз по р. Гарлык-Гол ↓ -каньон 2А – р. Китой – вверх по р. Китой ↑</i>	<i>7,1</i>	<i>16</i>	<i>-175 +60</i>	<i>1240 1300</i>

Подъем дежурных в 6 часов, общий в 6.30. Выход в 8 часов 30 минут. Продолжение тропежки до 30 см. Много пустот. Встречаются ледопады до 10 метров, но они достаточно пологие и спадают каскадами. Одеваем кошки, затем снова лыжи. Через два часа непрерывного движения выскочили к сложному винтовому ледопаду. Одна веревка (10 метров) подхода и сложный дюльфер (15 метров), слева висят громадные сосульки. После дюльфера – котел, шириной метров 8, длиной около 20. В центре котла – кружит открытая вода. Береговой припай не внушает доверия. Пришлось вешать веревку для страховки вдоль правого борта 20 метров. Рюкзаки, санки, лыжи перетащили на веревке, сделали кольцо из двух веревок. Потом участники со страховкой. Вербки сдернули самовывертом. Дальше Гарлык-Гол успокаивается. Ширина реки до 10 метров, катание на лыжах. К 11 часам вышли к стрелке Гарлык-Гол – Китой. По Китой охотничья буранка. Местами в обход открытой воды она идет прямо по камням и проложенным бревнам. На Китое много открытых участков воды и тонкого льда. Идем на лыжах. Ширина реки до 20 метров. В 12 часов устроили горячий обед. Вода, очень много дров.

После обеда идем по реке на лыжах. Местами облазим воду по береговым камням. Очень красивые виды. Пройдя по Китой два часа останавливаемся на ночевку.



Фото 56. Река Гарлык-Гол.



Фото 57. Река Гарлык-Гол. Сложный винтовой ледопад, вторая веревка.



*Фото 58. Река Гарлык-Гол. Котел после ледопада.
Обход по боковому припаю.*



Фото 59. Река Китой. Обход очередной промоины по боковому припаю.

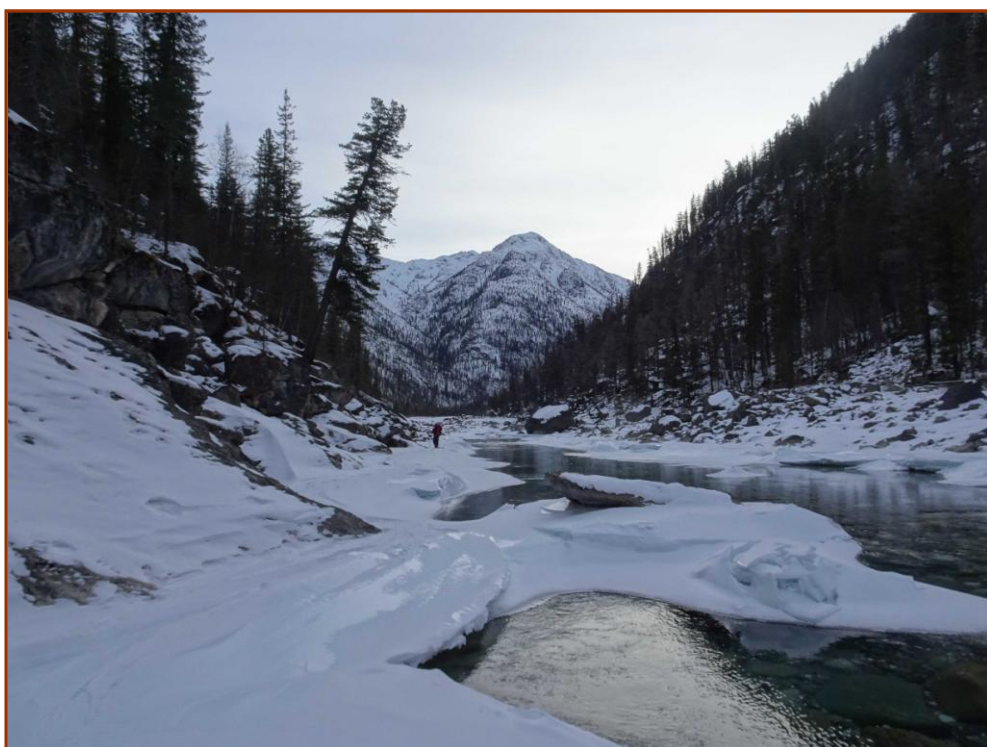


Фото 60. Река Китой. Движение по боковому припаю.

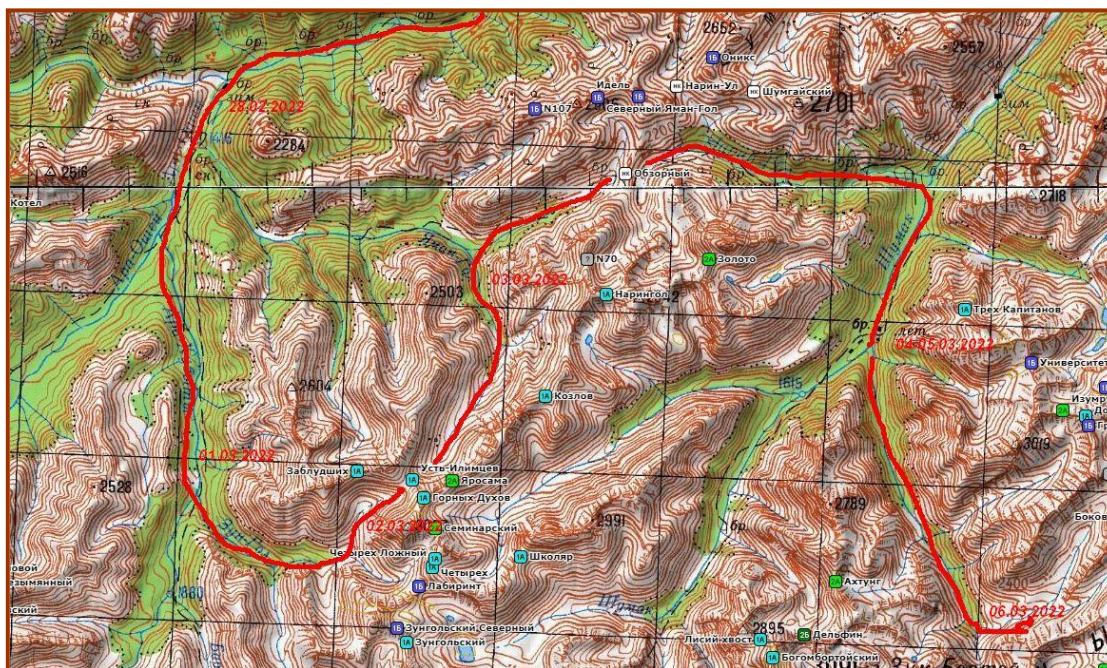


Схема 8. Река Горлык-гол – река Китой – река Зун-Гол –перевал Усть-Илимцев(2А)-
- перевал Обзорный - Шумак.

Д.	Дата	Участок маршрута	Ход. время	Путь К=1.2	Перепад высот	Абсолют. высоты
10	01.03. 2022	Р. Китой – р. Ара-Ошей – р. Аре-Хубыты ↑ – вверх по р. Аре-Хубыты ↑	6,3	18	+450	1750

Подъем дежурных в 6 часов, общий в 7.00. Выход в 8 часов 30 минут. Идем вверх по реке Китой. Одна ходка и вышли к устью Ара-Ошей. Сразу пошли вверх. Река течет в каньоне, непрерывно идут наледи, многие сырые. Одна хорошая ходка и к 9 часов 40 минут вышли к выходу нефрита. С обеих сторон скалы зеленоватого цвета. Громадные глыбы. Сколько не искал маленький камешек, не нашел. После фотосессии пошли дальше. Река стремительно теряет высоту, а мы ее соответственно набираем. Река замерзала слоями и поэтому идут слой льда, затем пустота с изморозью и снова слой. Постоянно приходится выбирать путь. За две ходки выскочили в широкую долину, здесь уже освещает солнце. Здесь слияние Ара-Ошей и Аре-Хубыты. Пошли вверх по долине Аре-Хубыты. Снега на бортах почти нет. По льду бегут ручьи. Главная забота – не попасть на глубокое место. Промочить ноги при такой температуре – практически гарантированное обморожение. Идем быстро. Кругом возвышаются красивые заснеженные вершине, сверкает голубой лед, с бортов постоянно вытекают ледопадами ручейки. Через 10 минут хода вышли к красивейшему месту, справа впадает ручей с белоснежным ледопадом. Пришлось бросить рюкзак и устроить фотосъемку. Идем без остановки. В 12.50 подошли к каньону, вода бежит ручьем почти по колено. Пришлось обходить вдоль скал, прыгать через ручьи и т.д. В верхней части которого вода бежит сплошным потоком. Выше долина снова становится шире. Устроили перекус. Выше идем на лыжах. После двух длинных ходок начали искать место для лагеря. Встали на левой береговой террасе. Кедрач, вода.



Фото 61. Река Аре-Ошей. Движение по боковому припаю.



Фото 62. Река Аре-Хубуты. Ледовый завал перегораживает всю реку.



Фото 63. Река Аре-Хубуты. Движение по боковому припаю.

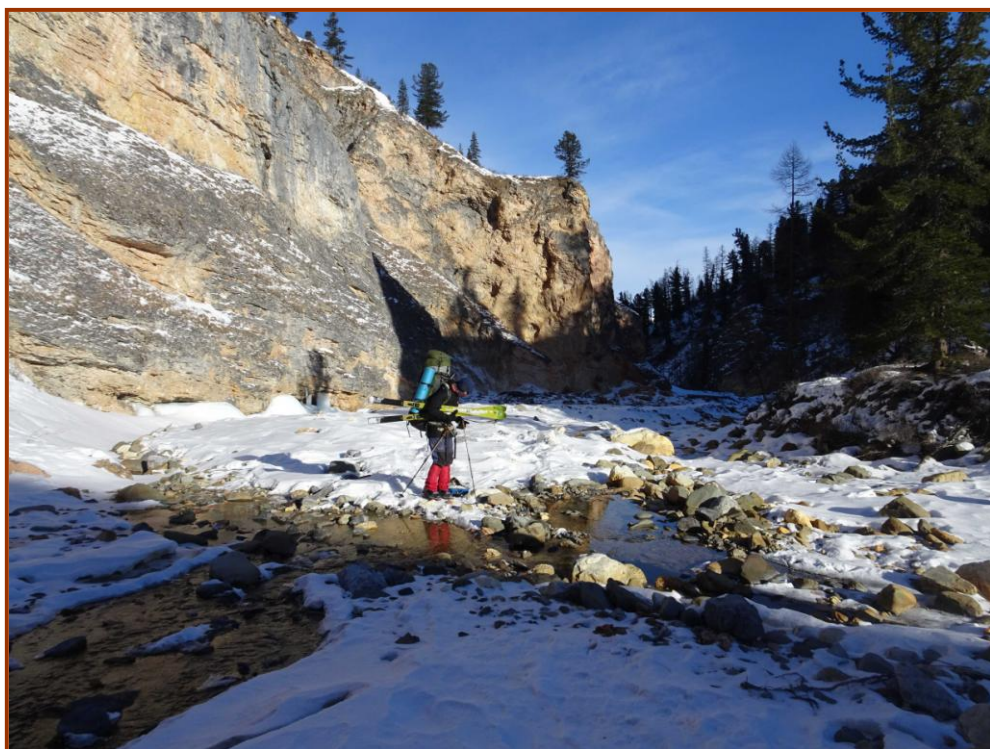


Фото 64. Река Аре-Хубуты.

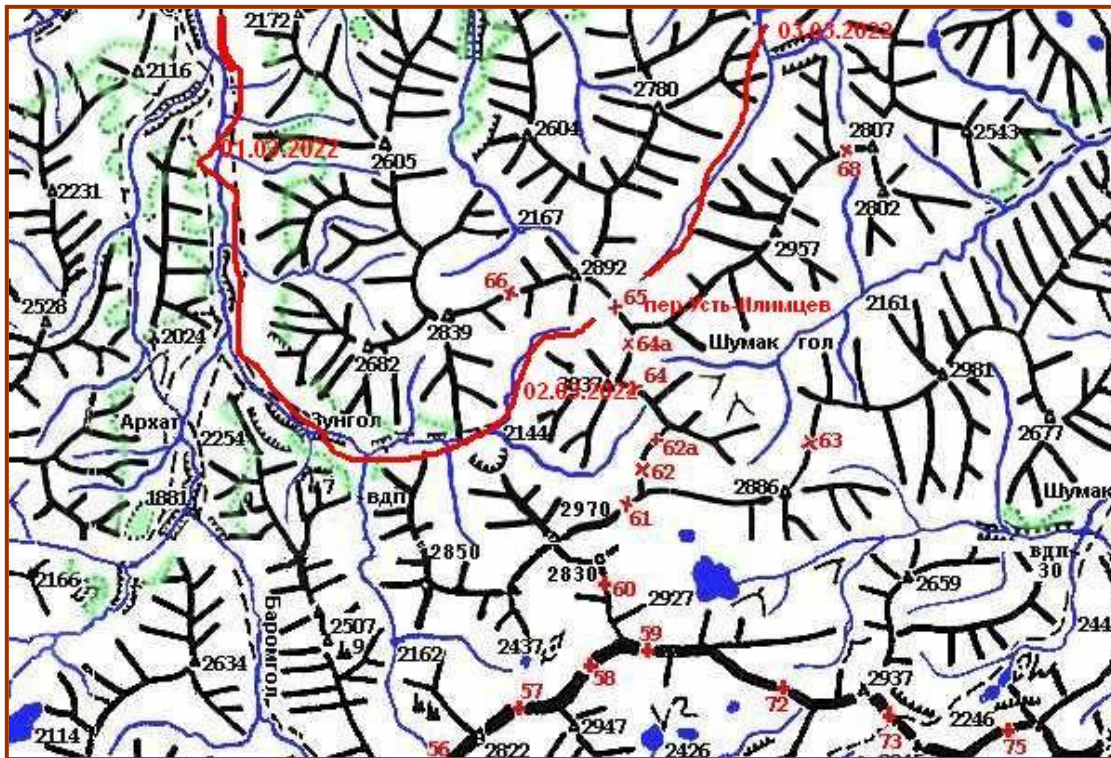


Схема 10. Река Зунгол –пер.Усть-Илимцев(2А) –река Ямангол

Д.	Дата	Участок маршрута	Ход. время	Путь К=1.2	Перепад высот	Абсолют. высоты
11	02.03. 2022	Р. Арэ-Хубыты ↑ - р. Зун-Гол – вверх по р. Зун-Гол – каньон 2А	4,5	10	+380	2130

Подъем дежурных в 6 часов, общий в 6.30. Выход в 8 часов. Идем до заброски на Зун-Голе. Долина широкая, движение на лыжах. В 10.40 подошли к заброске на Зунголе. Разобрали груз и пошли на лыжах вверх по Зунголу. Глубина тропежки около 10 см. Много выступающих камней и открытый ручей. Переход – эквилибристика на лыжах по камням. Тащим значительно потяжелевшие рюкзаки и санки. Снега мало, ручей открыт. Узкий каньон, высота скал метров 200-300. Очень красивые виды. Подошли под первый слив в каньоне. Одели кошки, снаряжение. Приготовили веревки и ледобуры. После первого слива, в «котле» идет основной ледопад. Высота метров 15, крутизна 45° и выше. Первый с нижней страховкой и на ледовых молотеах поднялся наверх. Закрутили всего 6 ледобуров. Повесили перила. Санки и лыжи вытащили отдельно. Подъем на жумаре, прямо по льду бежит вода до 5 см. высотой. Веревки сразу замерзли. Через 200 метров следующий ледопад, высота метров 6. Снова повесили веревку, три ледобура. Санки и лыжи подняли отдельно. Еще несколько небольших ледопадов и каньон начал расширяться. Шли без остановок. Выше лес начал кончаться. Нашли стоянку в метрах 200 над ручьем на левом берегу. С дровами плохо, все сильно вырублено.



Фото 65. «Котел» Зунгола. Навеска перил в первом ледопаде.



Фото 66. «Котел» Зунгола. Подъем по перилам в первом ледопаде.

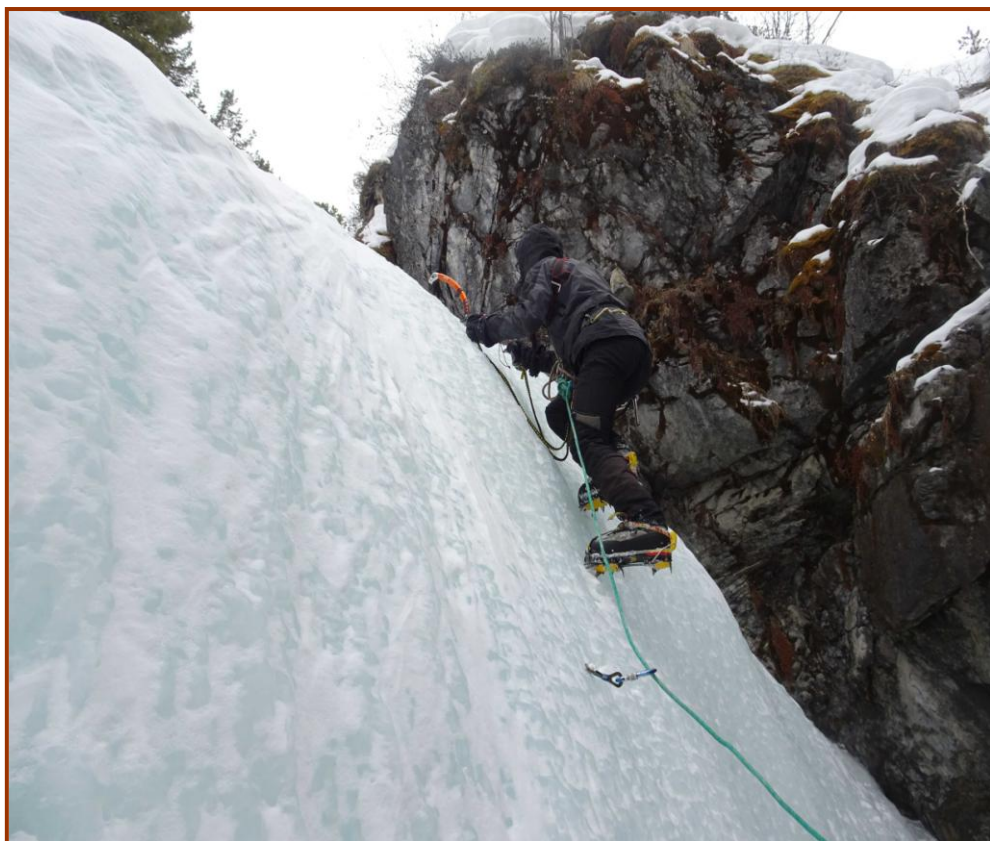


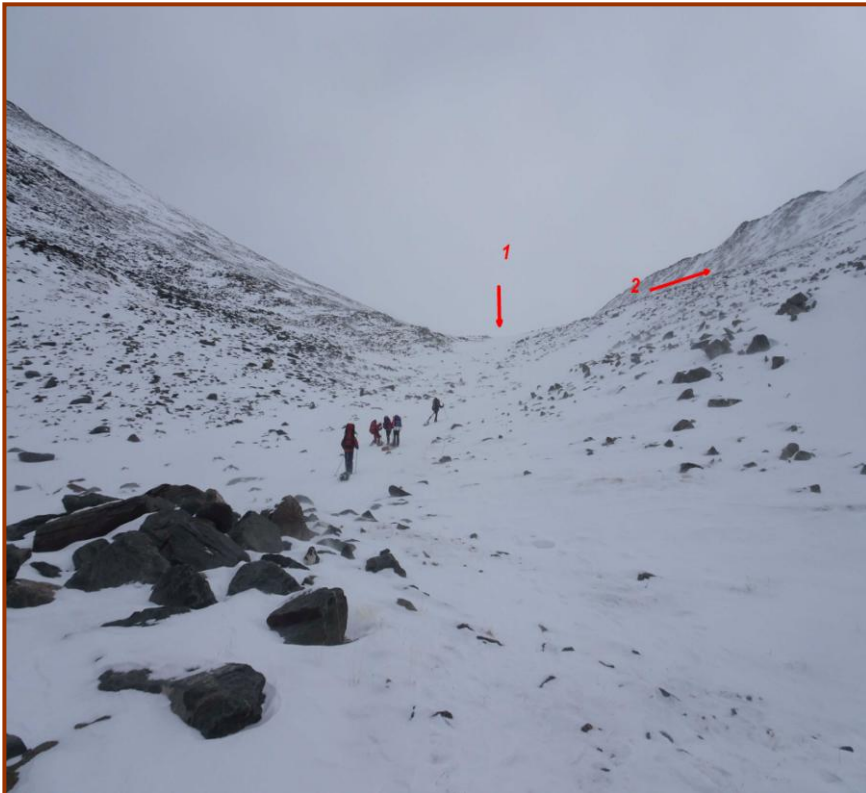
Фото 67. Каньон Зунгола. Навеска перил во втором ледопаде.



Фото 68. Каньон Зунгола. Лагерь на границе леса.

Д.	Дата	Участок маршрута	Ход. время	Путь К=1.2	Перепад высот	Абсолют. высоты
12	03.03. 2022	Р. Зун-Гол ↑ – пер. Усть-Илимцев (2А) – р. Левый Ямангол ↓	7,4	14	+610	2740

На лыжах вышли по правому берегу ручья Зунгол. Крутизна подъема до 20°. Глубина тропежки до 30 см. Часто серпантиним. За две ходки подошли к слиянию двух ручьев. Левый – из-под перевалов Четырех и Семинарский. А нам вдоль правого истока (Правый Зун-Гол). За ходку вышли на снежный склон, крутизна градусов 15, тяжелая тропежка. Затем появился фирн. Одели «кошки», снаряжений, устроили обед-перекус. Чай из термосов. Сильный туман. Вправо-вверх виден заход на перевал Горных Духов (1Б), прямо – перевал Усть-Илимцев(2А) на ручей Левый Яман-Гол. Еще две тяжелые ходки в «кошках» (крутизна до 25°, часто наст не держит) и мы на перевале Усть-Илимцев(2А). На седловине сильный ветер, снег сдут. Видимость очень плохая. Сначала спуск довольно крут, до 45°, висит «доска». Слева висит мощный карниз. Затем справа просматривается выход камней на осыпной гряде. Далее снова крутой настовый склон метров 300 по высоте уходит в узкое ущелье. Повесили веревку справа на камнях, оставили петлю. Страховка первого «дюльфера» второй веревкой. Как только Саша вышел за перегиб, склон «крякнул» и вниз сорвалась громадная лавине. Отрыв метра 1.5. Удержали страховкой первого. Лавина вычистила склон и под нами появилась гряда скал. На ней снова повесили петлю и вторую веревку. Начали спускаться. После окончания второй на три такта уходили вниз-вправо на скальную гряду. Старались работать быстро. Неприятно, когда над тобой висит мощный карниз. Самостраховка на ледорубах. Ниже склон начинает выполаживаться, а наст проваливаться. Одели лыжи и серпантинами вниз, уходя вправо по склону. Есть несколько крутых фирновых сбросов до 35°, серпантиним. Затем по широкой долине быстро скатились до входа в каньон ручья Левый Яман-Гол. Высота каньона метров 15-20,



выше – крутые склоны. Затем долина выполаживается. Дошли до границы леса, с дровами не очень. Встали на бивуак на террасе правого берега.

Фото 69.
 Подъем на седловину перевал Усть-Илимцев(2А) (1). 2- к перевалу Горных Духов(1Б)



Фото 70. На седловине перевала Усть Илимцев(2А)



Фото 71. На седловине перевала Усть Илимцев(2А). Одеваем снаряжения.
Справа, на склоне, у камней организуем спусковую и страховочную веревку.



Фото 72. На седловине перевала Усть Илимцев(2А). Долина Левого Ямангола. Под нами – мощный карниз.



Фото 73. Спуск с перевала Усть Илимцев(2А) в долина Левого Ямангола. Первая веревка.



Фото 74. Спуск с перевала Усть Илимцев(2А) в долина Левого Ямангола. Первая и вторая веревка. Виден отрыв лавины.



Фото 75. Долина Левого Ямангола.

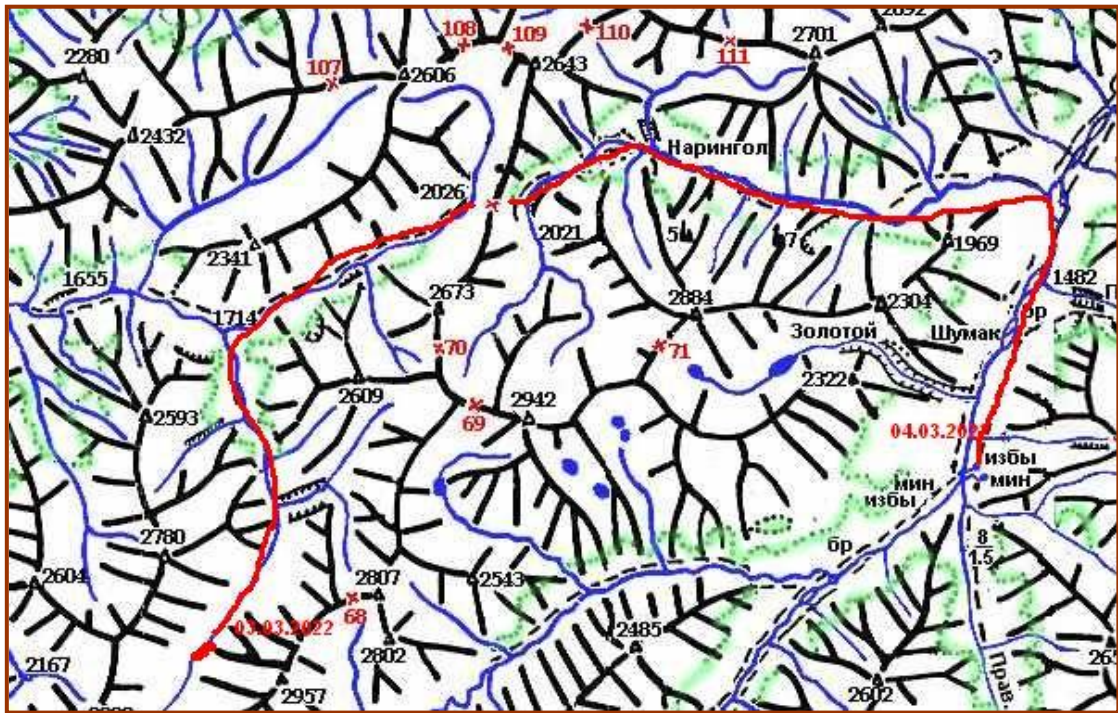


Схема 11. Река Ямангол –пер.Обзорный(н.к.) –река Нарингол – река Шумак

Д.	Дата	Участок маршрута	Ход. время	Путь К=1.2	Перепад высот	Абсолют. высоты
13	04.03. 2022	Р. Левый Ямангол – пер. Обзорный (н/к) ↑ – р. Нарингол – р. Шумак ↓	8,4	18	+530 -900	2140

На лыжах вышли по правому берегу ручья Левый Ямангол. Крутизна спуска до 20°. Глубина тропежки до 30 см. За две ходки подошли к впадению справа ручья с перевала Обзорный. Вверх идет обширная, сырая наледь. Крутизна до 20°. Одели кошки и пошли, скорость движения возросла. За две ходки подошли к границе леса. Дальше снег. Одели лыжи и по левому берегу ручья начали тропежку. Глубина снега до 20 см. После ходки подошли к взлету на перевал. Крутизна до 30°. Тропим серпантинами. Еще одна длинная ходка и мы на седловине перевала. В туре несколько записок иркутян. Оставили свою. С перевала прекрасные виды в обе стороны. Затем, после перекуса с чаем, начали спуск по левому склону в долину Нарингола. С правого склона след сошедшей лавины. Крутизна около 40°. Потеряли метров 150. Одели лыжи и покатали вниз. Затем сняли лыжи, что-бы перебраться через каменные завалы и так несколько раз. Ущелье поражает своей грандиозностью. Часто смыкается до нескольких метров. С бортов висят громадные водопады до 50 метров. За две длинные ходки выкатили к слиянию Нарингола и Шумака. Уже темнело. До минеральных источников осталось 8 км. Решили идти на источники. Сначала вдоль левого борта, затем по середине шли примерно один час. Тропежка до 20 см. Затем у левого борта долины выскочили на след трактора. По нему за час дошли до минеральных Шумацких источников. Одна изба занята туристами из Санкт-Петербурга. Другая из Нижнего Тагила. Пустующих изб много. Друзья-туристы поделились дровами.



Фото 76. Долина Правого Ямангола.

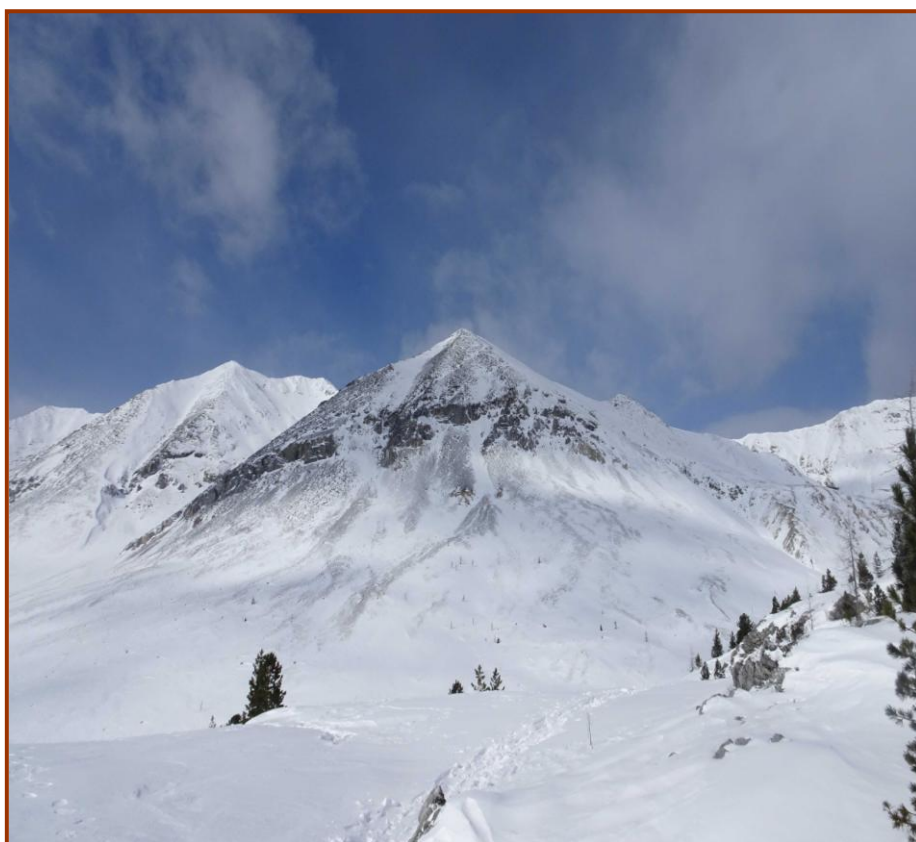


Фото 77. Вид с подъема на пер.Обзорный на верховья долины Правого Ямангола.



Фото 78. Группа на седловине пер.Обзорный(н.к.).



Фото 79. Спуск с Обзорный(н.к.) в долину Нарингола.

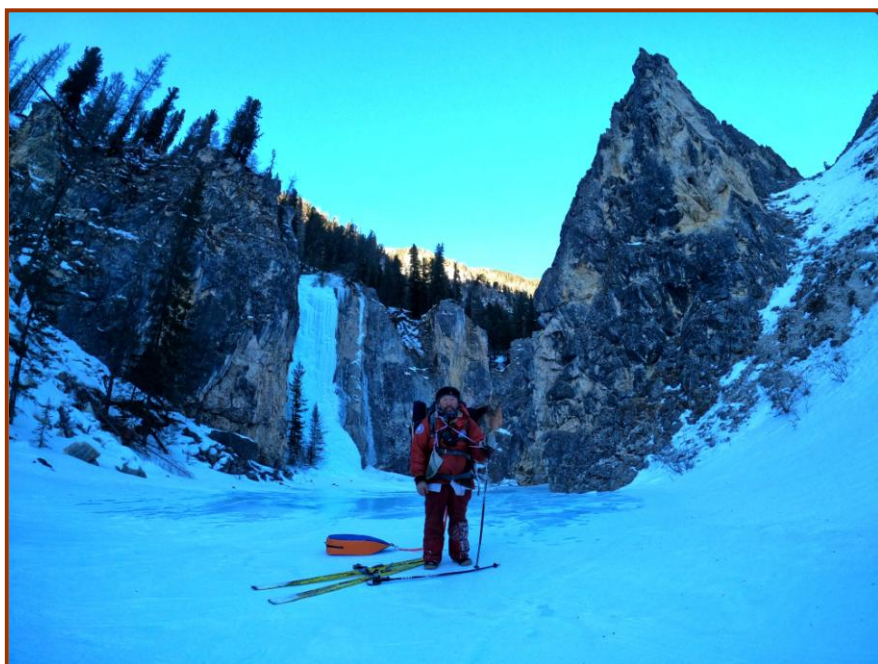


Фото 79. Спуск по каньону Нарингола.

<i>Д.</i>	<i>Дата</i>	<i>Участок маршрута</i>	<i>Ход. время</i>	<i>Путь K=1.2</i>	<i>Перепад высот</i>	<i>Абсолют. высоты</i>
14	05.03. 2022	Дневка				

С утра собирали дрова на боковых склонах. Обошли источники, попили нарзана. Два раза ходили в ванны. Сейчас они благоустроены. Домик из поликарбоната. Светло и тепло.



Фото 80. Минеральные источники Шумак.



Фото 82. По наледям Правого Шумака.



Фото 83. По наледям Правого Шумака.

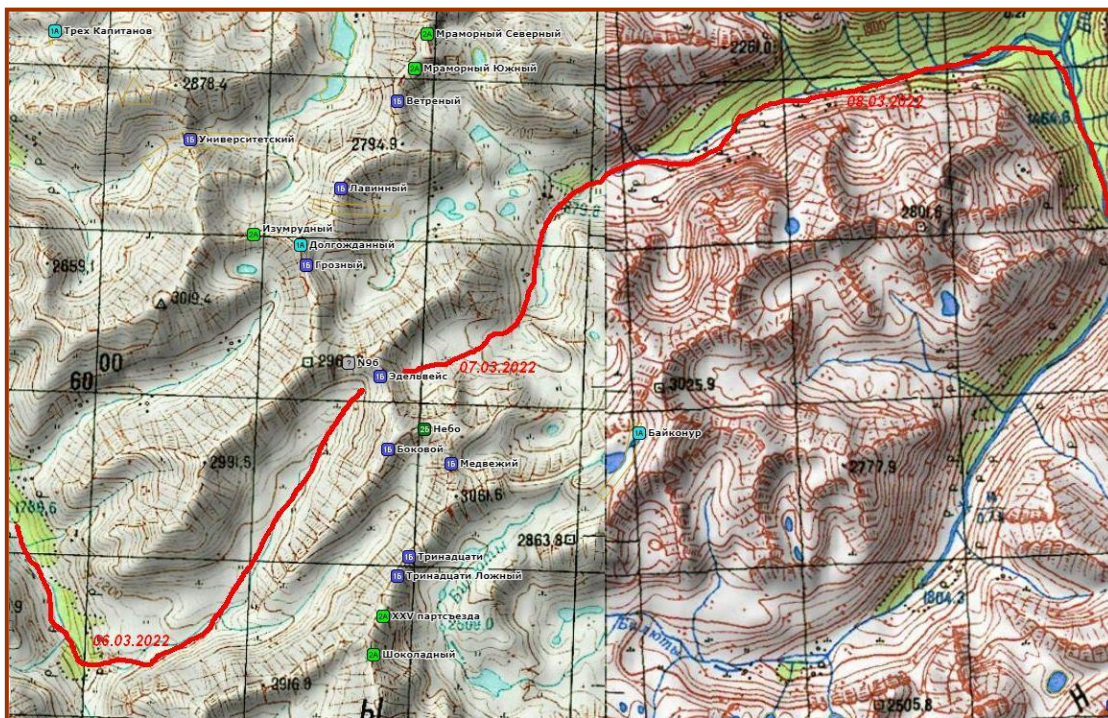


Схема 13. Река Правый Шумак – перевал Эдельвейс(2А)- река Неизвестная

Д.	Дата	Участок маршрута	Ход. время	Путь К=1.2	Перепад высот	Абсолют. высоты
16	07.03.2022	Р. Пр. Шумак ↑ — пер. Эдельвейс (2А) – истоки р. Левая Билюта	8,2	10	+880 -280	2870

Утром пошли серпантинами по готовой лыжне на правый борт ручья Правый Шумак. За две ходки вышли наверх. Холодно, все закуржвели, -20°C. Еще ходка серпантинами наверх и вышли на фирн. Ясная, ветреная, морозная погода, кругом отличные виды. Еще одна ходка вверх и хорошо видна долины, впереди виден перевал Тринадцати, заход на перевал Эдельвейс. Серпантинами начали подниматься на правый борт долины, склон лавиноопасный. Идем по лыжне от одной гряды скал до другой через кулуары, крутизна около 30°. Перекусили, чай из термосов.. Одели кошки, страховочные системы и начали подъем на пологую седловину перевала Эдельвейс. На перевале штормовой ветер. Общего фото не делали, сразу начинали спуск. Повесили первую веревку 50м на дюльфер и оставили петлю. В спусковом кулуаре снега нет, сошла мощная лавина. Первая мысль: «Как-бы наших друзей не зацепило». В боковых кулуарах глубокий снег, крутизна от 45° до 55°. Встречаются почти отвесные стенки. В конце первой веревки ушли на левый борт кулуара и закрепили петлю за выход скалы. Отдельно вешали петлю для самостраховки, а спусковые веревки зацепляли одну к другой. И так повесили четыре веревки по кулуару, вычищенному лавиной. После третьей веревки Саша спускался с нижней страховкой. Оставили три петли. Ниже кулуар расширяется и склон выполаживается до 30°. Веревка на склон, а затем движение на три такта со страховкой ледорубом. Общее направление движения влево-вниз. Местами снег, местами фирн. Потеряв метров 250, склон начинает выполаживаться. Собрались внизу на вале морены. На гребне морены снег сдут и сплошные камни. Уже начинает темнеть. Решили ставить лагерь. Вытоптали снег, некое подобие стенки. Фирна мало и он очень плохой. Готовили на бензине.

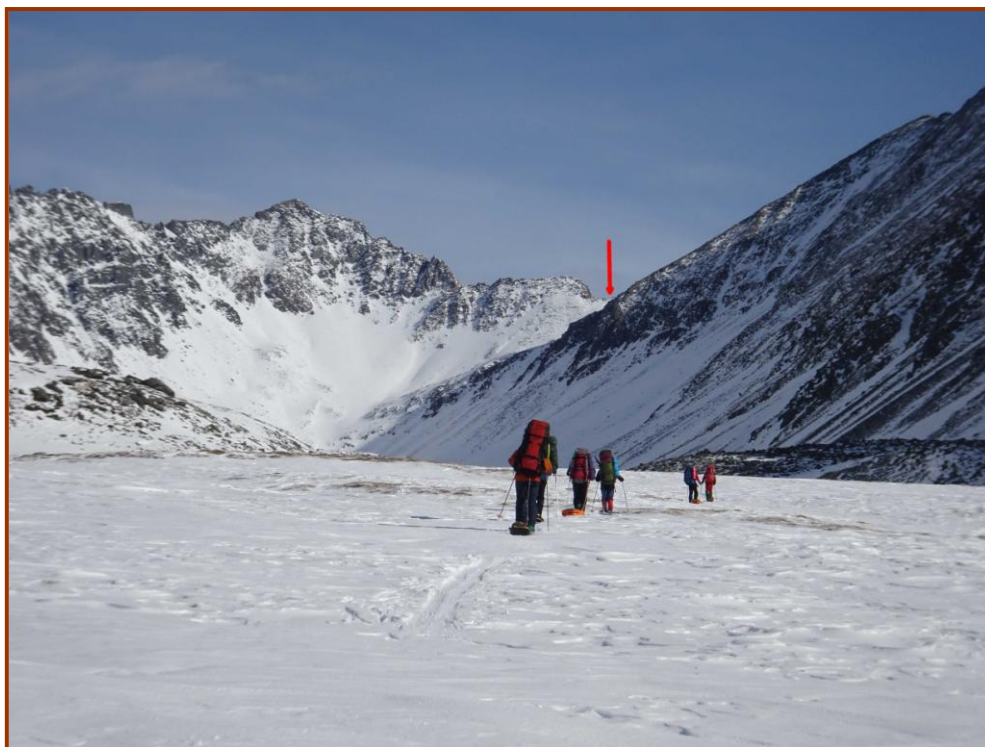


Фото 84. Движении к перевалу Эдельвейс(2А) от Правого Шумака.



Фото 85. Первая веревка на спуск с перевала Эдельвейс(2А) в верховья
Левой Билюты.



Фото 86. Вторая веревка на спуск с перевала Эдельвейс(2А).
Две петли – страховка, спусковая.

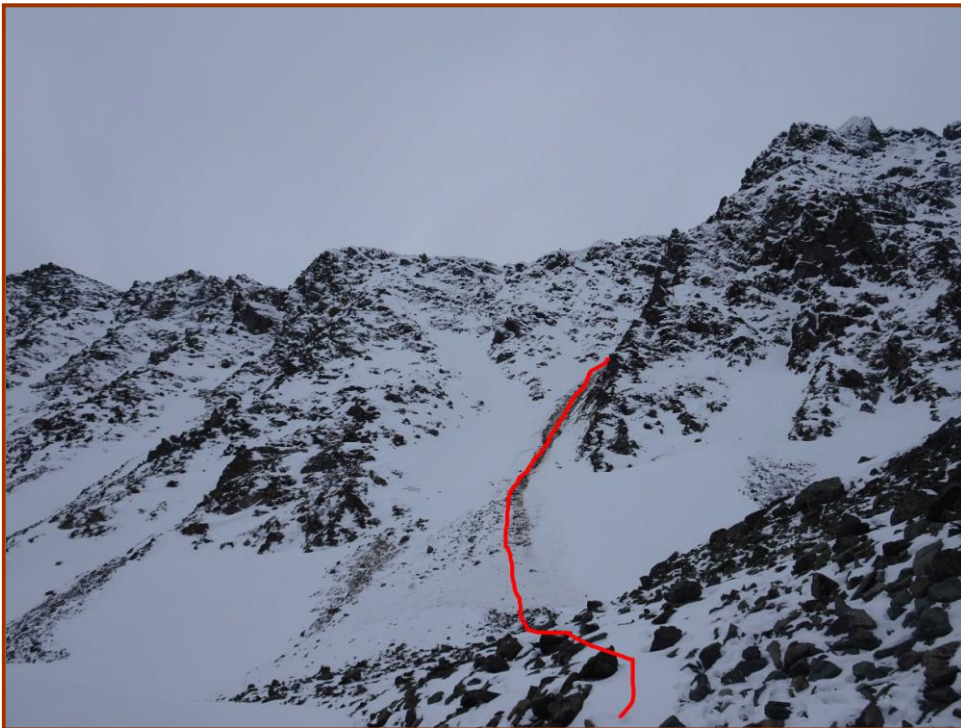


Фото 87. Спуск с перевала Эдельвейс(2А) в долину правого истока реки
Левая Билюты.

<i>Д.</i>	<i>Дата</i>	<i>Участок маршрута</i>	<i>Ход. время</i>	<i>Путь К=1.2</i>	<i>Перепад высот</i>	<i>Абсолют. высоты</i>
17	08.03. 2022	Источники р. Левая Билюта ↓ – вниз по р. Левая Билюта ↓ -	7,2	16	-1050	1400

. Одели лыжи и начали спуск вдоль гребня морены. Идет несколько сливов долины, крутизна обрывов около 30°, по 50-70 метров. Серпантиним. Вошли в русло Лево́й Билюты, каньон, вперемешку то лед, то глубокий снег. Кошки, лыжи и снова кошки. Уже начались редкие деревья. Затем выскочили ко крутому ригелю с высотой метров 200. Ригель – громадные камни, заваленные глубоким снегом. Что пешком, что на лыжах- тяжкий труд. Ушли траверсом на левый борт и через метров 400 подошли к крутому ручью-ледопаду в русло Лево́й Билюты. Одели кошки и начали спуск по сливам ледопада. Потеряли метров 50 по высоте. Устроили горячий обед. Кедровые дрова, вода Одели лыжи. Далее по долине по лыжне. Местами встречаются наледи через всю Неизвестную, она-же Лево́й Билюта, кошки. Три очень длинные ходки на лыжах и кошках по Лево́й Билюты. Небольшие ледопадики, лавирование между камнями. На боковой террасе, около воды стали разбивать бивуак.



Фото 88. По моренным валам в долине правого истока реки Лево́й Билюты.



Фото 89. Спуск по правому истоку реки Левая Билюты.

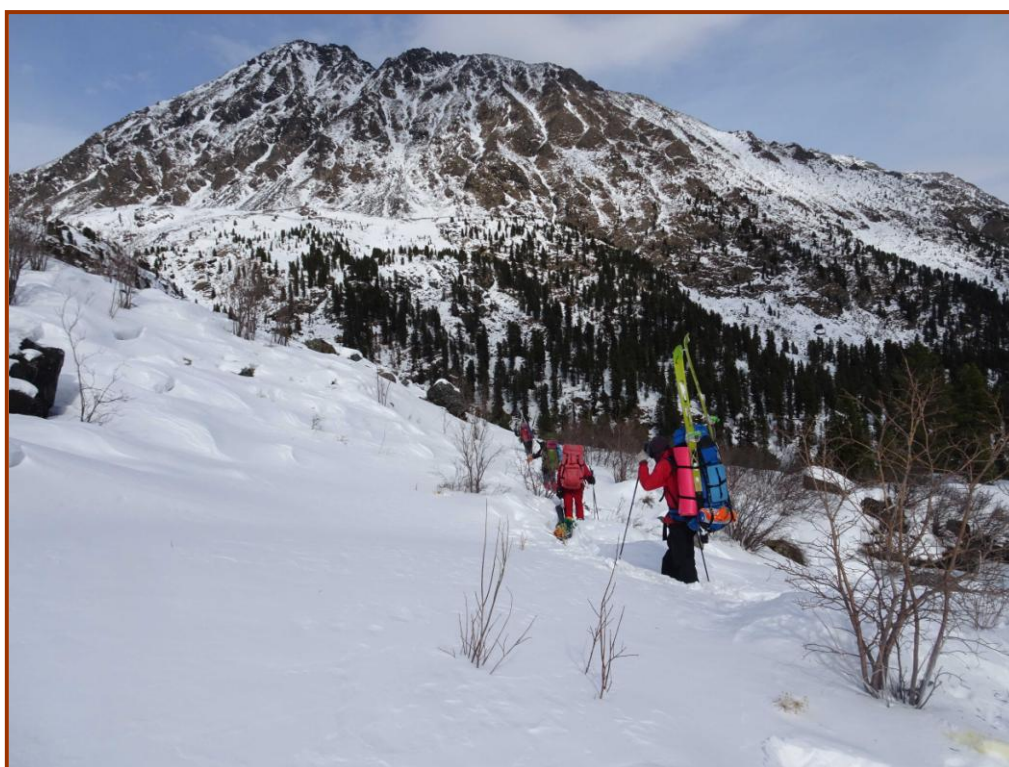


Фото 90. Обход ледопада реки Левая Билюты.



Фото 91. Обед ниже ледопада реки Левая Билюты.



Фото 92. Долина реки Левая Билюты.

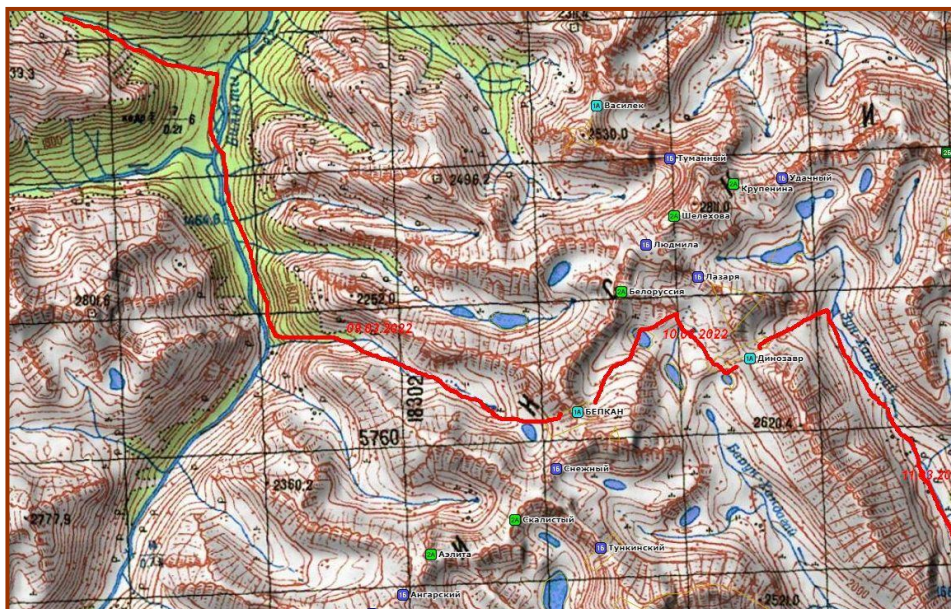
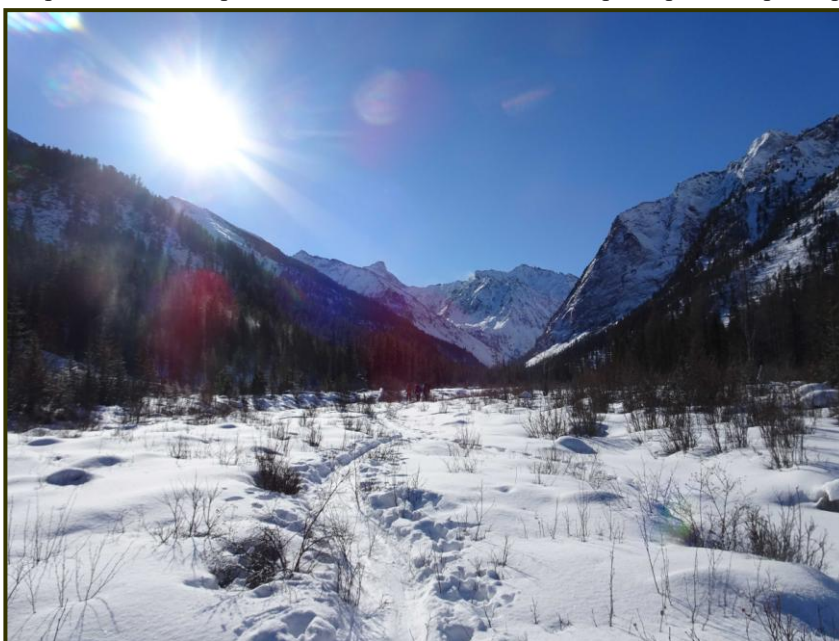


Схема 14. Река Билюты перевал Бепкан(1А)-перевал Динозавр(2А)- река Зун-Хандагайка.

Д.	Дата	Участок маршрута	Ход. время	Путь К=1.2	Перепад высот	Абсолют. высоты
18	09.03.2022	Р. Левая Билюта ↓ -р. Билюта – вверх по р. Билюта ↑ –правый приток р. Билюта ↑ –каньон 1Б	5,8	14	-140 +500	1900

Утром начали спуск по реке Левая Билюты. Идем на лыжах. Широкая долина. Много выступающих камней. Лыжня. За две длинные ходки выкатили к Билюты и сразу пошли вверх по течению. Широкая долина, много наледей с текущей водой. Идем в основном по левому борту долины. Еще две длинные ходки и у подъема на перевал Бепкан устроили горячий обед. Правый приток реки Билюта завален камнями и поднимается каскадами ледопадов. После обеда пошли пешком, обходя каменные обрывы. Местами отдельная транспортировка рюкзаков, санок и лыж. За ходку вышли к ледопаду, зажатому между скал. Поискали тропу правого берега, не нашли. Решили подниматься по ледопаду. Одели страховочное снаряжение, кошки. Повесили полторы веревки перил, крепление на ледобурах.



Разбили веревку стремечком на три участка. Каскадный ледопад до 45°. Не очень круто, но при срыве вынесет на скалы. Выше еще лезли почти час по небольшим ледопадикам. Затем одели лыжи и за очень длинную ходку(2 часа) дошли к границе леса. Дрова еще надо поискать. Вода в ручье. Растет много сахан-дали.

Фото 93. Долина реки Левая Билюты.



Фото 94. По наледям реки Билюты.



Фото 95. Начало подъема по правому притоку реки Билюты.

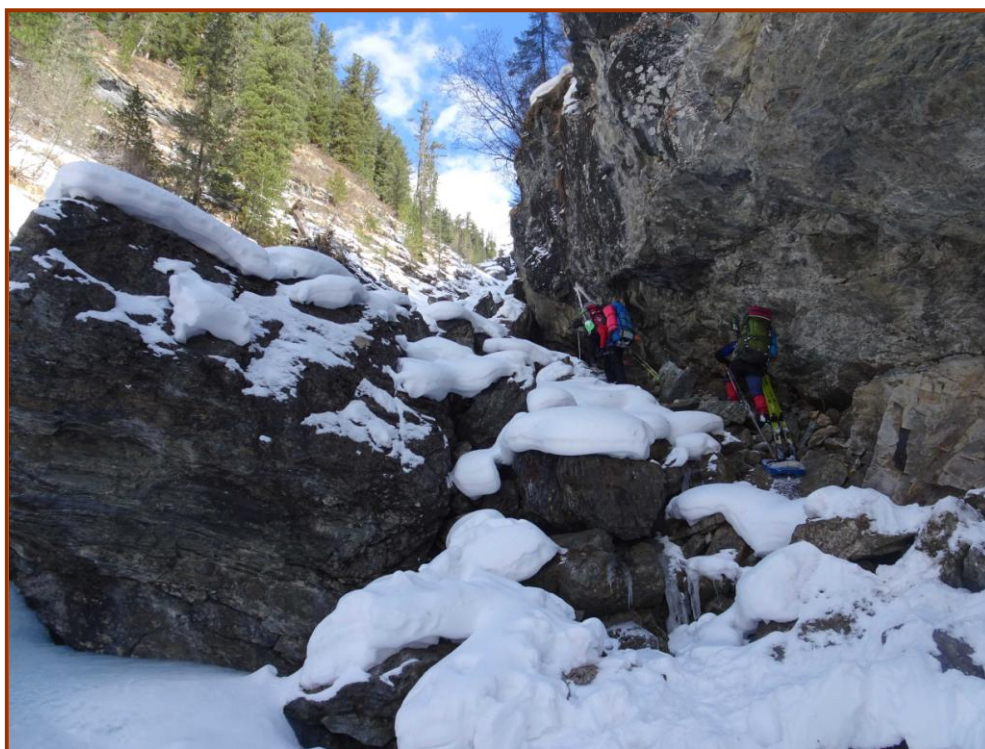


Фото 96. Подъем по каменным завалам правого притока реки Билюты.



Фото 97. Подъем по перилам. Ледопад правого притока реки Билюты.

Д.	Дата	Участок маршрута	Ход. время	Путь К=1.2	Перепад высот	Абсолют. высоты
19	10.03.2022	Правый приток р. Билюта – пер. БЕПКАН(1Б) ↑ – истоки р. Барун-Хандагайка	7,5	10	+780 -450	2680

Утром вышли по лыжне на перевал Бепкан. Идет плавное повышение долины. За две ходки дошли до озера под перевалом Бепкан. Круглый цирк, с массой красивых вершин. К перевалу ведет длинный склон метров 500, крутизной до 40°. В принципе он лавиноопасен, но у нас серпантины лыжни. За очень длинную ходку серпантинном поднялись на перевал. Последние сто метров лезли пешком по крутому каменистому склону, вправо от седловины перевала. Широкая седловина, отличный обзор. Устроили перекус с чаем. Затем сначала пешком, затем на лыжах начали спуск с перевала. Крутизна до 20°. Широкая долина сначала уходит налево, потом заворачивает направо и выводит в широкий цирк под перевалом Динозавр(2А).

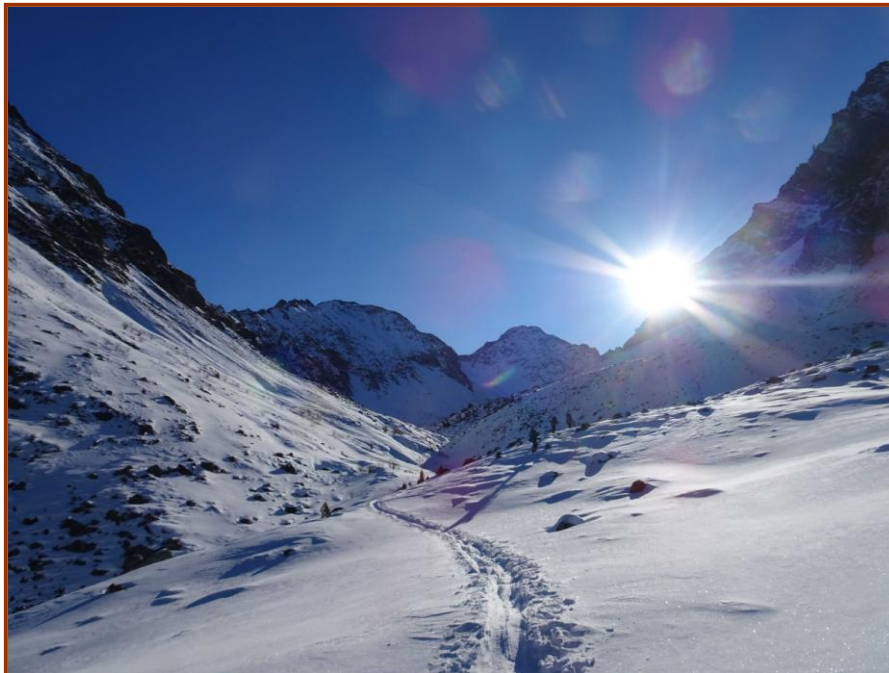


Фото 98. Подъем по правому притоку реки Билюты под перевал Бепкан(1Б).

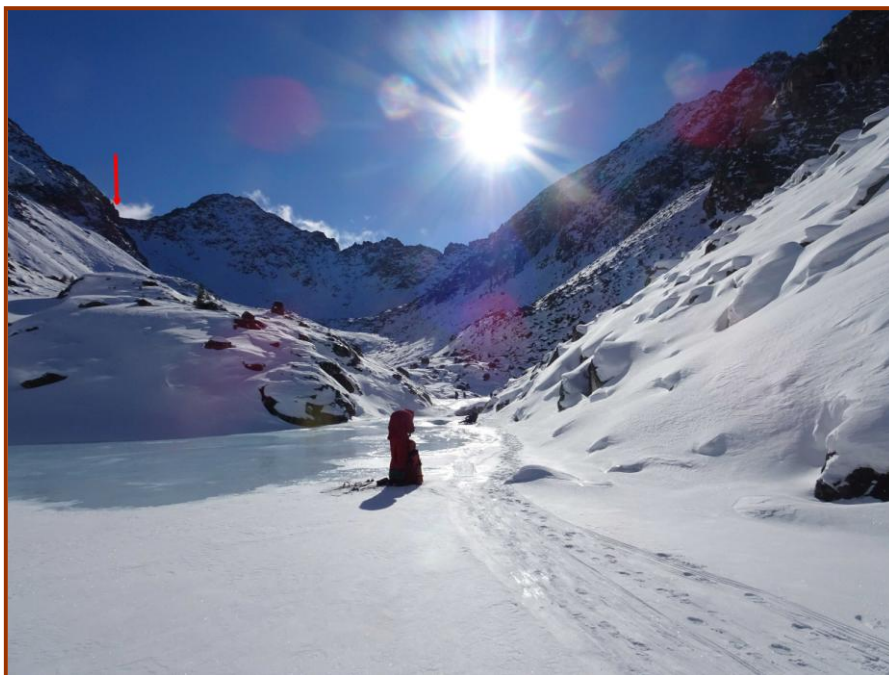


Фото 99. На озере под перевалом Бепкан(стрелочка)



Фото 100. Подъем серпантином на перевал Бепкан(1Б).



Фото 101. Выход по каменистому склону на седловину перевала Бепкан(1Б).



Фото 102. Широкая седловина перевала Бепкан(1Б). Стрелочка – перевал Динозавр(2А).



Фото 103. Спуск с перевала Бепкан(1Б) в долину Барун-Хандагайка.

Д.	Дата	Участок маршрута	Ход. время	Путь K=1.2	Перепад высот	Абсолют. высоты
20	11.03.2022	Истоки р. Барун-Хандагайка - пер. Динозавр ↑↓ (2А) - р. Зун-Хандагайка. ↓	9,2	14	+200 -880	2430

Утром на лыжах за 20 минут подошли под взлет перевала Динозавр. К нему ведет крутой склон до 45° с выступающими камнями. Погода испортилась, туман, сильный ветер, снег. Поднялись за час на седловину перевала. Сначала подход под скалы в правой части седловины перевала. Затем косым траверсом с набором высоты около 150 метров на узкую седловину перевала. Крутой спуск не менее 50°. Обрывы скал. В кулуарах висят снежные доски, лавиноопасно. Первая простая веревка метров 20 влево-вниз до обрыва, крепление за камень на седловине. Крутизна около 40°. Далее полноценная веревка 50 метров вниз, местами просто отвес. Оставили петлю на камне. Далее простая веревка для выхода из кулуара. Последний с нижней страховкой. Спуск вниз метров 200 на «три такта», страховка ледорубом. Далее начинаются моренные валы, с обрывами и выступающими камнями. Спуск то серпантинками, то переступанием. Лыжи нет, все заровняла пурга. Туман, видимость метров 50. Без лыж проваливаемся по пояс. Спустились в широкую долину истока Зун-Хандагайки за два часа. Далее на лыжах по левому борту долины за полчаса доехали до резкого сброса. Начались знаменитые каменные завалы. Каменная осыпь, с камнями по 2-3 метра. Приходится лазить, сползать и т.д. Появились первые деревца. Появилась и лыжня, что прибавило нам бодрости. Снова спуски, обходы каменных завалов, узкие каньоны. Затем лыжня ушла высоко на левый берег, на летнюю тропу. Еще одна длинная ходка, уже начинает темнеть. Стали ставить лагерь на левобережной террасе, высоко над руслом Зун-Хандагайки. С дровами нормально, топим снег.



Фото 104. Подъем на перевал Динозавр(2А) от истока реки Барун-Хандагайка.
Фото сделано 10.03.2022.



Фото 105. Подъем на перевал Динозавр(2А) от истока реки Барун-Хандагайка.

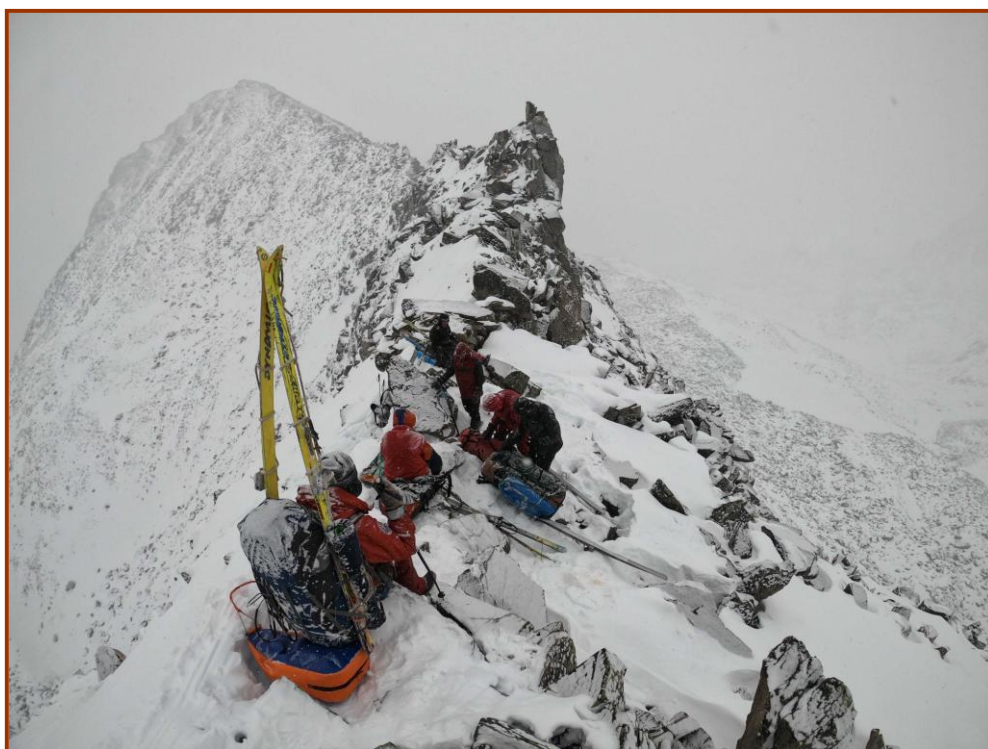


Фото 106. На седловине перевала Динозавр(2А), налево спуск к истоку реки Зун-Хандагайка. Обратите внимание на кругизну склонов.



Фото 107. Спуск с перевала Динозавр(2А) к истоку реки Зун-Хандагайка.
Подход к основной спусковой веревке.



Фото 108. Путь спуск с перевала Динозавр(2А) к истоку реки Зун-Хандагайка.

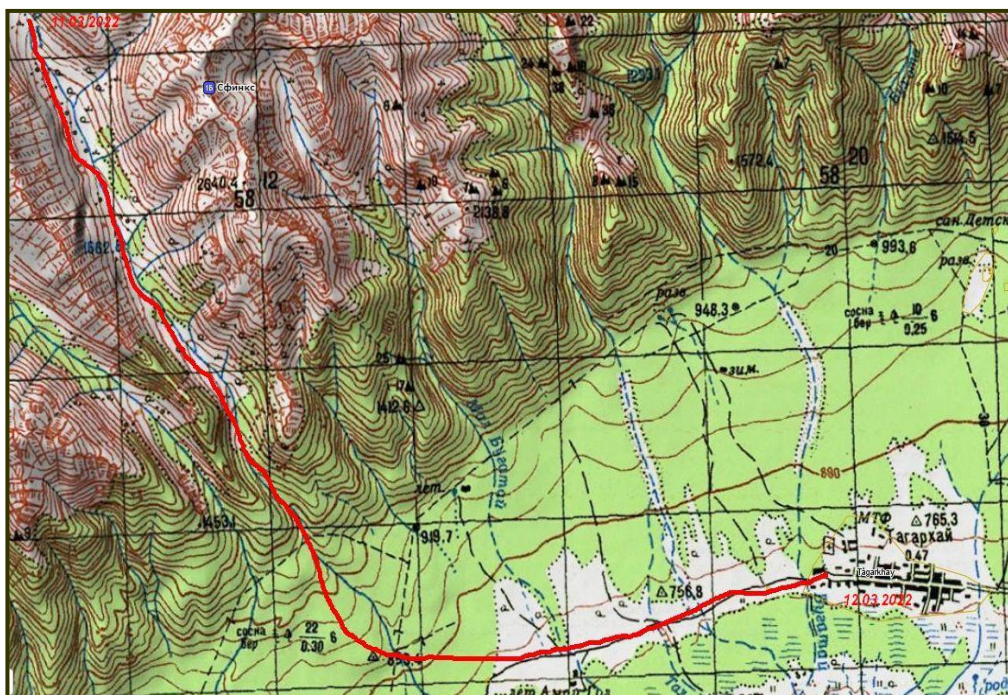


Схема 15. Река Зун-Хандагайка поселок Тагархай..

Д.	Дата	Участок маршрута	Ход. время	Путь K=1.2	Перепад высот	Абсолют. высоты
21	12.03. 2022	Вниз по р. Зун-Хандагайка ↓ - пос. Тагархай	4,8	14	-990	710

Утром вышли по лыжне над руслом Зун-Хандагайки. Летняя тропа идет высоко над урезом воды. Много хлопот представляют боковые притоки, спуск вниз и снова вверх. Через две ходки тропа начинает резко снижаться. Причем путь идет через лес по узкому гребню. Еще одна длинная ходка и лыжня выводит на лесовозную дорогу со следами шин. Далее стоит только оттолкнуться и катание вынесет в долину на основную дорогу вдоль хребта. Главное сильно не разгоняться. Сняли лыжи и пошли по дороге в направлении Тагархая. Есть уже сотовая связь. Позвонили в Слюдянку и заказали машину. У ближайшей рощи устроили обед. Затем за длинную ходку вышли к поселку, там нас уже ждала «Газель».

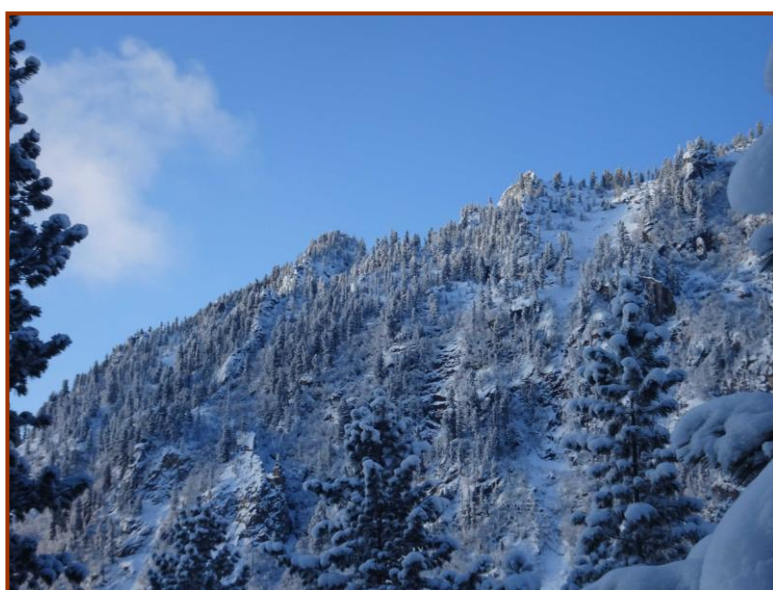


Фото 109. Саянские горы после пурги.



Фото 110. Команда в Тункинской долине.



Фото 111. По дороге в Тагархай.

4. Материальное обеспечение

Групповое снаряжение		7 чел.		
№	Наименование	Кол	Вес	Берут
1	Палатка + щетка	1	5,8	Мануйлов
2	Плѐнка под палатку (3x4м, 100 мкм)	1	0,55	Мануйлов
3	Плѐнка на палатку (3x4м, 40-60 мкм)	1		
4	Штормовые оттяжки и петли для ЦК	ком	0,2	Мануйлов
5	Печное хозяйство	ком	3,4	Самборский
6	Котлы овальные (5 + 7л), половник	ком	1,25	Самборский
7	Термосы	1+1+0,8	2,8	В (1л), Б(1л), С (0,5л)
8	Тросик	ком	0,2	Деменев
9	Дежурные рукавицы	2п	0,1	Деменев
10	Примуса, баллоны, ЗИП, стеклоткань	ком	1,4	Самборский
11	Бензин Калоша (Нефрас)	4,4	3,3	Самборский
12	Конденсатор на спальники	1		Личное
13	Стеклоткань под печку и на примуса	ком	0,2	Самборский
14	Заварные мешочки для чая	ком	N	
15	Термометр	1	0,05	Самборский
16	Фонарь в палатку + ЗИП батареек	1	N	
17	Лавинный лист	1	0,55	Самборский
18	Лавинная лопата	1	0,4	Деменев
19	Штурманский комплект	ком	0,5	Самборский
20	GPS	1	0,3	Мануйлов
21	Компас	2	0,1	Самборский, Деменев
22	Аптека	ком	1,2	Деменев
23	Ремнабор	ком	2,1	Мануйлов
24	Топор	1	0,6	Деменев
25	Пила	1	0,9	Мануйлов
26	Фото (остальные по желанию в личное)	3	0,5	Деменев
27	Видеокамера	1	0,5	Деменев
28	Розжиг (пластик)	1	0,3	Самборский, Деменев
29	Гитара	1	1,4	Самборский
Спецснаряжение				
1	Верѐвки статика Ø 9мм x 50 м	2	5,8	Деменев
2	Верѐвки Ø 8мм x 42м	1	2,15	Самборский
3	Шнуры кевлар Ø 5 мм x 43 м	1	0,85	Самборский
4	Расходные петли	ком	0,2	Деменев
5	Карабины титановые с муфтами	6	0,4	Деменев
6	Ледобуры	6	0,8	Деменев
7	Скальные крючья	4	0,2	Деменев
8	айсбаль	1		Деменев, личное
9	Щуп лавинный	1	0,2	Самборский
10		Сумма:		39,20

Личное снаряжение					
Наименование		Кол-во	Вес		
Лыжи, палки		компл.		п	
Рюкзак		1	1,2	п	
Коврик ППЭ		1	0,3	п	
Сп. Мешок		1	1,5	п	
Костюм капр.		компл.	0,8	нс	
Куртка тепл.		1	1	нс	
Ботинки тур.		1 п		нс	1,2
Бахилы		1 п		п	0,8
Костюм термобелье		компл.	0,7	п	
Свитер		2	0,6	п	0,6
Шапка спорт.		1	0,1	нс	
Шапка тепл.		1	0,2	п	
Белье зап., тепл.		компл.	0,6	п	
Носки х/б		3 п	0,2	нс	
Носки шерст.		3 п	0,4	п	
Рукавицы раб.		1 п	0,2	п	
Рукавицы шерст.		2 п	0,2	п	
Рукавицы мех.		1 п	0,3	п	
Перчатки		1 п	0,2	п	
Очки с/з		1	0,1	п	
Посуда (клмн)		компл.	0,3	п	
Карта		1	0,1		
Туалетный компл.		компл.	0,2	п	
Спички		2 к	0,1	п	
Личн. Документы		компл.	0,1	нс	
Фото		компл.			
Тросики зап.		компл.	0,2	п	
Итого:			9,6		
Личное снаряжение (спец.)					Примечание
Система, самостраховка		компл.	0,5		
Кошки		1 п	0,9		
Жумар или зажим		1	0,2		
Карабины		4	0,3		
Спусковое устройство		1	0,1		
Ледоруб		1	0,6		
Санки с упряжью		1	1,3		По желанию

Ледорубы - 3 - легкие и длинные, 2 - технические (Самборский), 3 - айсбайля (Деменев)



• Ремонтный набор

Наименование	Количество	Наименование	Количество
Нитки х/б разные	Комплект	Ножницы	1
Нитки капроновые разные	Комплект	Шило	1
Иглы разные	Комплект	Запасные кольца для палок	4
Ткань капроновая	8 кв.дм	Шплинты и шайбы для крепления колец	Комплект
Брезент	4 кв.дм	Шурупы разные	Комплект
Киперная лента	20 м	Гвозди разные	Комплект
Капроновый шнур	20 м	Запасные крепления для лыж	2
Кожа	1 кв.дм	Запасные тросики	4
Резинка бельевая	5 м	Булавки английские	20
Набор надфилей	4	Проволока разная	Комплект
Напильник	1	Изолента ПВХ	1
Отвертка универсальная	Комплект	Скотч	1
Пассатижи	1	ЗИП к горелкам «Ковея»	Комплект
Общий вес ремонтного набора -2,2 кг			

Смета похода

В.Саян	Даты маршрута	20.02.2022	10.03.2022
	Дней (всего)	21	
	Участников	7	
Билеты	Участки	Дата	На участника
Поезд	Пермь-Слюдянка	17.02.2022	6222,00р.
Поезд	Слюдянка-Пермь	10.03.2022	6222,00р.
Микроавтобус	Слюдянка - Нилова Пустынь	20.02.2022	500,00р.
Микроавтобус	Аршан -Слюдянка	10.03.2022	500,00р.
Страховой полис	СОГАЗ		2790,00р.
Питание			9 100,00р.
Мед.аптечка	в т.ч. Витамины		1 000,00р.
Снаряжение	в.т.ч. бензин		1 000,00р.
	Итого на участника		27334,00р.

6. Литература

1. Отчет о лыжном маршруте VI категории сложности 2012 года Деменева Н.П. по Восточному Саяну http://meridian.perm.ru/03_reports/esayan2012/esayan2012.shtml
2. Отчет о лыжном маршруте V категории сложности 2017 года Самборского В.И. по Восточному Саяну <https://skitalets.ru/tourism-types/all/otchet-o-prokhozhenii-lyzhnogo-sportivnogo-marshruta-5-kategorii-slozhnosti-po-vostochnomu-sayanu>
3. Отчет о лыжном маршруте V категории сложности 2021 года Деменева Н.П. по Восточному Саяну http://meridian.perm.ru/03_reports/esayan2021/Tunki2021.pdf
4. ОТЧЁТ № 3486 о прохождении лыжного туристского спортивного маршрута четвертой категории сложности по Восточному Саяну в 2021 году, Александров Л.М. http://www.manturs.narod.ru/pdf_rep_2021/rep_vsayn_alexandr_2021.pdf