

Федерация спортивного туризма России
Региональная спортивная федерация спортивного туризма
Санкт-Петербурга

Отчет

о прохождении лыжного спортивного туристского маршрута
4 категории сложности по Кольскому полуострову
(Ловозерские и Хибинские тундры),
совершенном группой туристов
Петроградского Клуба туристов Санкт-Петербурга,
в период с 13 марта по 27 марта 2021 года

Маршрутная книжка № 14/21
Руководитель группы :
Долгополов Константин Эдуардович
г. Санкт-Петербург, пр. М.Тореза, д. 82, кв. 22
kedtour@yandex.ru
+7-921-640-10-72

Маршрутно - квалификационная комиссия РСФСТ Санкт-Петербурга
рассмотрела отчет и считает, что поход может быть зачтен
всем участникам и руководителю IV (четвертой) категорией
сложности в том числе Михайлову М.М. - III с зам. И.К.С.

Отчет использовать в библиотеке ТК СПб

Судья по виду _____ (_____)

Председатель МКК _____ (Вишгородов К.Н.)

Члены МКК _____ (Заточин М.В.)



Штамп МКК

Санкт-Петербург

2021 год

17.11.2021

Рецензия на отчёт о лыжном походе IV (четвёртой) кат. сл. по Кольскому п-ву (Ловозерские и Хибинские тундры), совершённом гр. туристов ПКТ СПб в период с 13.03 по 27.03.2021г. под рук-вом Долгополова К.Э.

Группа успешно прошла запланированный маршрут в заявленные сроки. Наибольшие изменения маршрута были вполне обоснованы и были предусмотрены в заявленных запасных вариантах. Кроме того группа провела на маршруте учебные занятия по программе ПКТ, т.к. поход был учебно-методич. для некоторых уч-ков и организован этим клубом. Технич. описание маршрута и график движ. группы показывает, что гр. прошла маршрут без дней, что говорит о хорошей всесторонней подготовке всех уч-ков. В отчёте приведены сведения о подготовке различного снаряжения к походу. С этим, возможно, будет интересно ознакомиться другим гр. при подготовке к лыжным походам. Убедительно выглядят сведения о завышенной техн. сложности перевала Тахтарвум (2А.). В отчёте его оценивают не выше, чем 1Б. Приведённые фото и описания подтверждают это. Группа успешно прошла этот пер.

Раздел отчёта "географическое положение и климат Кольского п-ва", хорошо известного р-на, тщательно и подробно переписанные из какого-то официального источника, сейчас согласно методич. указ. не требуются для отчётов о спортивных походах высоких категорий. Достаточно обзора тур. возможностей региона.

По материалам представленного отчёта считано пройденный маршрут соответствующим IV (четвёртой) кат. сл. Рук-лю и уч-кам могут быть выданы соответствующие справки.

Пред. лыжной МКК РСФСР СПб  / Золотарев М.В.

Содержание:

1. Справочные сведения о походе	2
2. Общегеографическая и туристская характеристика района похода	8
3. Организация и проведение похода	12
4. График движения группы	16
5. Техническое описание маршрута	20
6. Материальное оснащение группы	78
7. Стоимость и расходы	84
8. Итоги, выводы, рекомендации	85
9. Картографический материал	89

1. Справочные сведения о походе.

Лыжный поход 4ой категории сложности был проведен туристами г. Санкт-Петербурга Петроградского Клуба Туристов. Поход был заявлен в МКК г. Санкт-Петербурга, код МКК 178-00-556644530. Номер маршрутной книжки 14/21. Спортивная часть похода проходила с 13 марта по 27 марта 2021 года.

вид туризма	категория сложности похода	категория активной части похода(км)	продолжительность	сроки проведения
лыжный	четвертая	264,67 км	15 дней	13 марта – 27 марта 2021г

Поход проходил по Кольскому полуострову, в районе Ловозерских и Хибинских тундр. Общая смысловая идея похода заключалась в прохождении маршрута в минимальные сроки, с возможностями изменения нитки в случае ухудшения погодных условий без потери сложности, при условии максимального использования зоны леса - теплые ночевки с печкой и костром. Преодоление перевалов 1Б категории сложности должно было доказать, что маршрут соответствует лыжной "четверке". На маршруте нам хотелось получить не только впечатления и опыт технической работы, но и отдохнуть от городской суеты, хотелось использовать поход в Хибины, как своеобразную тренировку перед летними сложными горными маршрутами.

Необычность данного маршрута заключалась:

-включал в себя 4 перевала 1Б категории трудности,

-включал в себя редко посещаемые перевалы: пер. Сенгисчорр 1Б, пер. Тахтарвум 1Б, пер. Олений 1Б, пер. Вопросик 1А*.

Маршрут заявленный: пос. Октябрьский – пос. Зашеек-на-Умбозере – оз. Умбозеро – пос. Пунча – руч. Тавайок – пер. Тавайок сев.(1А,880м) – руч. Мурнуай – оз. Сейдозеро – руч. Чинглусуай – пер. Сенгисчорр(1Б,950м) – руч. Сенгисйок – оз. Умбозеро – зал. Тульилухт – руч. Майвальтайок – пер. Олений(1Б,730м) – руч.Кальйок – пер. Обманный(н/к,563м) – руч. Обманный – руч. Перевальный – пер. Лявочорр сев.(н/к,700м) – руч. Сев. Лявойок – руч. Лявойок – пер. Партомчорр южн.(1А,770м) – руч. Каскаснюйок – руч. Тульйок – пер. Безымянный(1Б,887м) – руч. Вудьяврйок – руч. Кунийок – пер. Чорргор южн.(н/к,851м) – руч. Часнайок – руч. Меридиональный – пер. Юмъекорр(н/к,700м) – оз. Большая Имандра – руч. Малая Белая – пер. Тахтарвум(1Б,955м) – пер. Вопросик(1А*,945м) – руч. под пер.Географов - пер. Географов(1А,880м) – оз. Мал. Вудьявр – пос. Кукисвумчорр.

Общая продолжительность похода- 16 дней + 2 дня запасных. Общий километраж 270 км.

Маршрут пройденный: пос. Зашеек-на-Умбозере – оз. Умбозеро – пос. Пунча – руч. Тавайок – пер. Тавайок сев.(1А,880м) – руч. Мурнуай – оз. Сейдозеро – руч. Чинглусуай – пер. Сенгисчорр(1Б,950м) – руч. Сенгисйок – оз. Умбозеро – руч. Майвальтайок – пер. Олений(1Б,730м) – руч.Кальйок – пер. Обманный(н/к,563м) – руч. Обманный – руч. Перевальный – пер. Лявочорр сев.(н/к,700м) – руч. Сев. Лявойок – руч. Лявойок – пер. Партомчорр южн.(1А,770м) – руч. Каскаснюйок – пер. Рисчорр сев.(1А,900м) – руч. Рисйок – руч. Кунийок – пер. Чорргор южн.(н/к,851м) – руч. Часнайок – руч. Меридиональный – пер. Юмъекорр(н/к,700м) – оз. Большая Имандра – руч. Малая Белая – пер. Тахтарвум(1Б,955м) – пер. Вопросик(1А,945м) – руч. под пер.Географов - пер. Географов(1А,880м) – оз. Мал. Вудъявр – пос. Кукисвумчорр.

Общая продолжительность похода- 15 дней. Общий километраж 264,67 км.

Запасные варианты маршрута:

- 1) руч.Куфтуай – пер. Куфтуай(н/к,850м)-руч.Уэль-куай, и в обратном направлении,
- 2) руч. Тавайок – пер. Тавайок южн.(н/к,850м) – руч. Уэлькуай – оз. Сейдозеро.
- 3) руч. Майвальтайок – пер. Суолуайв зап.(н/к,640м) – руч.Кальйок,
- 4) руч. Майвальтайок – пер. Партомчорр сев.(н/к,850м) - руч. Сев. Лявойок.
- 5) пер. Лявочорр сев.(н/к,700м) –верш. Лявйок(1049м) – пер. Лявочорр центр.(1Б,925м) – верш. Лявочорр(1100м)- руч. Сев. Лявойок.
- 6) руч. Сев. Лявойок – руч. Партомйок – пер. Умбозерский(н/к,527м) – руч. Каскаснюйок.
- 7) руч.. Каскаснюйок – пер. Рисчорр сев. и южн.(1а,900м) – руч. Кунийок.
- 8) руч. Кунийок – пер. Петрелиус зап.(1А,880м) - руч. Малая Белая(или в.Петрелиуса,1142м)- пер. Петрелиус вост(1Б,883м) – руч. Кунийок.

Аварийные выходы с маршрута:

- 1) Район оз. Умбозера – пос. Коашва.
- 2) Район оз. Сейдозера – пос.Ревда и избы Саррьлухткинд.
- 3) Дол. реки Майвальтайок и дол. реки Кальйок – пос. Ревда.
- 4) Дол. реки . Сев. Лявойок и руч. Лявойок – база ПСС.
- 5) Дол. реки Каскаснюйок и дол. реки Тульйок – пос. Коашва.
- 6) Дол. реки Кунийок – база ПСС.
- 7) Дол. реки Гольцовка – ст. Имандра.
- 8) Дол. реки Малая Белая – ст. Хибины.

Изменения в маршруте:

- 1) У участников похода не было достоверной информации о дороге между поселком Октябрьский и поселком Зашеек-на-Умбе. Когда по факту оказалось, что она накатана автомобилями, то группа отказалась от запланированного прохождения её на лыжах в первый день (6 км, 2 перехода). До начала дороги группа доехала на микроавтобусе, этот же автомобиль доставил до поселка Зашеек-на-Умбе.

Изменения в маршруте по погодным условиям:

- 2) Из-за сильного ветра, перемежавшегося с ледяной крупой, порядка 30-35 м/сек, 17.03. (5 день) группа не смогла подняться на пер. Сенгисчорр (15,950м), мы даже не смогли выйти из зоны низкорослых березок. Порывы ветра были настолько сильные, что нам приходилось прекращать движение, вставать против ветра и упираться палками. Перевал преодолели на следующий день, используя запасной день.

- 3) Каждый день мы следили за изменением давления по навигатору, особенно вечером и утром, находясь на одной высоте. В 5 день, 17.03., давление стало падать и держалось низкое 3-4 дня. На 8 день (20.03.) мы встретили группу школьников из г. Санкт-Петербурга. Руководитель группы сообщил нам о скором ухудшении погоды, через день (22.03.) ожидалось небольшое потепление погоды и усиление ветра, а 23.03. ожидалось потепление до +5°C и усиление ветра до 30 м/сек. Данное изменение погоды могло привести к повышению лавинной опасности в районе. А на этот день (23.03.) по плану было сквозное прохождение пер. Безымянный (15,887м), который даже в обычных условиях лавиноопасен, особенно юго-западный склон. Поэтому руководителем было принято решение не преодолевать пер. Безымянный (15,887м), а воспользоваться запасным вариантом - пер. Рисчорр сев. (1А,900м). Прохождение этого перевала планировалось на 22.03., в этот день ожидалось небольшое потепление погоды и усиление ветра. А 23.03., в обещанный день ухудшения погоды, группа должна была преодолеть несложный пер. Чорргор южн. (н/к,851м). И снова войти в запланированный график движения.

- 4) Не имея хороших и достоверных описаний прохождения перевала Тахтарвум (15,955м) и перевала Вопросик (1А*,945м), группа рассчитывала пройти их (+ еще пер. Географов (1А,880м)) за два дня, но, имея пустые рюкзаки в конце похода и замечая ухудшение погоды, группа напряглась и прошла три перевала за один день.

Все изменения были внесены руководителем для обеспечения безопасности группы, но без упрощения технической сложности лыжной "четверки". В последствии, мы поняли, что правильно поступили.

В этом лыжном сезоне, март 2021г, по мнению руководителя, который поехал в этом году в Хибины 57 раз (был во всех 4 сезонах по несколько раз), погода была очень необычная. Местами снега было мало, как в ноябре. Иногда приходилось подниматься и спускаться с перевала пешком, в некоторых местах группа шла на лыжах по мху. Снега местами выпало от 30% до 50%. С перевалов, вершин и склонов его сдуло в долины, но и тут его было не так много, как обычно.



Фото 1. Верховья д/ручья Мурнуай. Фото на запад. На лыжах по мху.

В феврале стояла отличная погода, яркое солнце светило несколько дней. Потом подморозило. Склоны покрылись ледяной коркой. А в марте пошел обильный снег. Он лег на ледяной слой, создавалась реальная лавинная опасность. В 20 числа марта пришло потепление. Склоны ждали спускового крючка! При подъеме группы на пер. Рисчорр сев.(1А,900м) с западной стороны, в 50 метрах от участников, со стороны скальных сбросов г. Каскасюнчорр, сорвался снежный карниз, обдал нас звуковой волной.



Фото 2. Южная сторона бокового отрога хребта Хибинпахкчорр. Очень мало снега. Фото на север.

Часто, при прохождении больших снежных склонов, наст под лыжами участников с «уханьем» проседал. При копании шурфов явно наблюдалась глубинная изморозь по 10-15 см. Очень высокая лавинная опасность в этом году. О необходимости использования биперов очень надо задуматься участникам лыжных походов.

Локальные препятствия на маршруте:

вид препятствия	название	категория трудности	характер препятствия
Перевал	Тавайок северный	1А, 880 м	Снежный
Перевал	Сенгисчорр	1Б, 950 м	Снежный
Перевал	Олений	1Б, 730 м	снежно-скальный
Перевал	Обманный	н/к, 563 м	Снежный
Перевал	Лявочорр северный	н/к, 700 м	Снежный
Перевал	Портомчорр южный	1А, 770 м	Снежный

Перевал	Рисчорр северный	1А, 900 м	Снежный
Перевал	Чорргор южный	н/к, 851 м	Снежный
Перевал	Юмъекорр	н/к, 700 м	Снежный
Перевал	Тахтарвум	1Б, 955 м	Снежный
Перевал	Вопросик	1А, 945 м	Снежный
Перевал	Географов	1А, 880 м	Снежный

Список группы:

1	Долгополов Константин Эдуардович СПб, пр. Тореза, д. 82, кв. 22, 8-921-640-10-72	1963	4р(лыжн) Хибинь, 4р(горн) сев.ТяньШань.	руководитель, фотограф
2	Воробьев Дмитрий Дмитриевич СПб, ул. Русановская д.19к3, кв. 541, 8-981-892-41-69	1987	4у(лыжн) Вост Саян, 2у(горн) Кавказ.	завхоз по пита- нию, медик
3	Львов Дмитрий Сергеевич СПб, 1ая Красноармейская, 24- 16, 8-921-594-78-77	1983	3у(лыжн) Кольский п- ов	завхоз по спец снаряжению, логист
4	Таращук Павел Владимирович СПб, ул. Пловдивская, д3/2- 43, 8-921-557-99-39	1979	3у(лыжн) Кольский п- ов. 2(3)(горн) Кавказ.	рем-мастер
5	Береза Сергей Александрович СПб, Невский пр. д. 74-13, 8-904-646-49-83	1984	2у(лыжн) Кольский п- ов. 2(3)(горн) Кавказ.	завхоз по бивачному снаряжению
6	Михайлов Михаил		3у(лыжн) Сев Урал.	весовщик,

	Михайлович СПб, ул.Асафьева, д. 9к2, 60, 8-921-338-86-32	1980		летописец
7	Волков Иван Валерьевич СПб, Манежный пер, д.2, кв. 86, 8-953-177-59-38	1991	2у(лыжн) Кольский п- ов.	навигатор
8	Шумилов Сергей Александрович СПб, Басков пер., д. 25, кв. 13, 8-904-511-36-56	1988	3у(лыжн) Кольский п- ов. 3у(горн) Кавказ.	фотограф

Отчет храниться в библиотеке Центрального Туристского Клуба г. Санкт-Петербурга. Адрес: 191014, г. Санкт-Петербург, ул. Короленко, д 2а, телефон 8(812)579-35-85, тел/факс мобильный +7-950-013-32-42.

Поход рассмотрен Центральной маршрутно - квалификационной комиссией г. Санкт-Петербурга.

2. Общегеографическая и туристская характеристика района похода.

1. Географическое положение.

Мурманская физико-географическая область занимает северо-восточную окраину громадного Балтийского щита, сложенного в основном древними осадочными породами. Основной формой рельефа на Кольском п-ове является водораздельное плато. Ледники сгладили плато, создали ассиметричность склонов, обработали долины. Волнистые днища цирков и долин - результат отложения ледниками моренного материала. Современный климат способствует развитию значительного снежного покрова, сохраняющегося в виде отдельных снежников долгое время. Наряду со значительными снежниками имеется небольшое число ледников.

Метелевый перенос создает большие скопления снега в лавиносбросах, надувает карнизы, которые обрушиваясь, образуют лавины значительной мощности и опасности. Наиболее лавиноопасные периоды с января по первую половину марта, когда имеется реальная возможность схода лавин "сухой снежной доски", а также в период таяния снегов (второй половины апреля) когда возможны оползни снегов и схода лавин "мокрой" и "твердой" доски. Все реки Кольского п-ова имеют порожистый характер и активно разрабатывают свое русло, врезая его в отроги долин.

2. Климат.

Климат здесь более мягкий, чем, например в Сибири, на той же широте, благодаря близости незамерзающего в юго-западной части Баренцева моря и Северо-Атлантического океана, поэтому среднегодовая температура на п-ове выше, чем на материке. Иногда вторгаются арктические массы воздуха с северо-востока и умеренные с юга. Большое значение имеет высота места. На плато среднегодовая температура $-3,5^{\circ}\text{C}$, а в долинах $+0,3^{\circ}\text{C}$.

Ветры оказывают влияние на формирование микроклимата. В долинах преобладают все ветра, которые совпадают с направлениями долин. Из ветров отдельных румбов на первом месте - северные ветры (17%), второе место - юго-западные (16%), третье - северо-западные (15%). В режиме развития облачности также заметны колебания. Самая большая облачность осенью, в октябре (84%), самая малая в июле (68%). Количество совершенно ясных дней в году составляет 5%. По данным метеостанции на горе Апатитовой, годовое количество осадков в Хибинах 750 мм. Максимальное количество годовых осадков - 1500 мм. Больше всего осадков выпадает в августе-сентябре и феврале-марте. Около половины в виде снега. Снег держится 280 дней в году, а сумма снежных дней составляет 262 дня.

3. Растительный и животный мир.

Кольский п-ов лежит в зоне тундр и лесотундр, но благодаря смягчающему действию Атлантики, южная часть п-ова покрыта тайгой. Значительные колебания высот приводят к развитию вертикальной поясности растительности. Долины рек прекрасно обнесены хвойным лесом, представленным в основном елью и сосной, корявыми березками, выше преобладает кустарник. На высоте 500-600 метров лежат ягельные тундры. Животный мир представлен: лось, олень северный, куница, россомаха, медведь.

Из птиц: глухарь, тетерев, куропатка, дятел и др.

В реках Кольского полуострова много рыбы: хариус, щука, окунь.

4. Туристские возможности района.

В Хибинах можно проводить походы: пешеходные - до 3 категории сложности, лыжные - 1-2 категории сложности, а с выходом в соседние районы - 3-4. Известно туристское прохождение на каяках речки Тульйок (30 км) с дальнейшим сплавом по Умбозеру и реке Умбе. Сложность такого маршрута определяется порогами реки Умбы и равняется 3 категории. Есть попытки проведения экспериментальных маршрутов по виду горный туризм.

В настоящее время в Хибинах известно несколько десятков перевалов от н\к до 2А к.т. (для зимы). Полный перечень включает 55 перевалов и 12 обзорных вершин. Познакомиться с этим перечнем можно в интернете. О лыжных маршрутах нужно отметить следующее. Хотя погодноклиматические условия Заполярных Хибин и Ловозерских тундр несколько мягче, чем аналогичных районов Заполярья, расположенных восточнее (например, Полярный Урал), но всё же это Заполярье с достаточно суровыми условиями, особенно зимой. Для Хибин характерны сильные ветра, которые усиливаются в узких местах долин, на перевалах. Лавинную опасность надо учитывать при разработке и прохождении маршрута. На склонах перевалов к марту часто образуется плотный, обледенелый наст, усложняющий прохождение перевалов. При определённых условиях реальная лавинная опасность может возникнуть при прохождении любого перевала маршрута. Есть проблемы с дровами в наиболее часто посещаемых долинах (р. Меридиональный, р. Кунийок, р. Каскаснюньок).

Все эти особенности позволяют сделать вывод, что любая группа, отправляющаяся в Хибинские горы зимой по категорированному маршруту, должна иметь опыт холодных ночёвок, быть готовой к встрече с ветрами, морозами, уметь действовать в лавиноопасной обстановке. Желательно, чтобы группа

имела (приобрела) навыки строительства и ночлегов в жилищах из снега (иглу, хижина, пещера). Поэтому для Хибин наиболее характерны маршруты 2-3 категории сложности.

5. Варианты подъезда и выезда.

До начала нашего маршрута, в пос. Октябрьский, можно доехать на автомобиле, микроавтобусе из Апатит. Дорога до поселка – хорошая, широкая, чистая. Можно заказать микроавтобус: +7 921 177-74-50 и +7 911 307-83-05, Михаил Пономарев. В поселке Зашеек-на-Умбе есть домики со всеми удобствами, очень комфортабельные и дорогие. База отдыха – круглогодичная, дорога к ней тоже хорошая. В Ловозерье, с северо-запада находится пос. Ревда, с северо-востока – пос. Ловозеро, оба имеют автобусное сообщение с железнодорожной станцией Оленегорск. По Умбозеру периодически курсируют снегоходы, рыбаки и охотники. Вид транспорта для выезда - железная дорога, которая проходит через город Апатиты и далее - по западному краю Хибин (восточный берег озера Имандра). После города Апатиты, в пределах Хибин, есть станции: Хибин, Нефелиновые Пески и Имандра.

Апатиты связаны автобусным сообщением с Кировском (южная и центральная часть Хибин) и с посёлком Коашва (восточная часть Хибин). Также из Апатит автобусом можно проехать в Мончегорск, Оленегорск, Мурманск. Эту трассу удобно использовать для начала маршрутов по Чуна тундре и Монча тундре.

В Апатитах имеется аэропорт, который способен принимать самолёты из дальних мест.

Из Кировска до Апатит ходят несколько номеров автобусов, из них только один номер (128) идёт в Апатитах до ж/д вокзала. Если ехать другими номерами, то нужно в центре Апатит (у магазина "Север") пересесть на 128 или 8 маршрут. Можно заказать микроавтобус 8-902-136-70-32, Дмитрий.

Поселок Ловозеро, гостиница до 12 человек, хозяйка Людмила Ивановна, +7-921-150-31-24.

Станция Имандра, гостиница на 25 человек, хозяйка Светлана Остахова, +7-921-275-54-04.

На Кольском полуострове действует Мурманская поисково-спасательная служба МЧС. Адрес в Мурманске: 183953, ул. Шабалина, д 8. Электронная почта: emercom@51.mchs.gov.ru Телефон оперативного дежурного: 8 (8152) 45-14-75. За 10 дней необходимо послать информацию о проведении похода.

Если поход проходит в районе Хибинских и Ловозерских тундр, то лучше, по прибытию, посетить спасателей в г. Кировске. Они расскажут про погоду и

ситуацию в районе. Находится она по адресу: г. Кировск, ул. Советской Конституции, д. 3 (остановка автобусов «Больница»). Телефон дежурного +7 (81531) 5-88-95. В Хибинах, в долине реки Кунийок имеется контрольно-спасательный пост «Куэльпор», где постоянно дежурит спасатель, поддерживается круглосуточная связь с ПСС МЧС.

Группам туристов необходимо регистрироваться у спасателей, чтобы в случае непредвиденных обстоятельств можно было своевременно принять комплекс необходимых мер по спасению.

3. Организация и проведение похода.

Предпоходная подготовка включала в себя:

- участие в лыжных походах 2ой и 3ей категорий сложности,
- общефизическая подготовка, спортивные тренировки на неделе, в зале,
- туристические лыжные выезды с ночевкой в полевых условиях на выходные дни,
- туристические выезды на скалы и лед в выходные дни,
- участие в различных мультиспортивных, лыжных и скально-ледовых соревнованиях,
- просмотр туристских отчетов и литературы по району путешествия,
- обсуждения продуктовой раскладки, личного и общественного снаряжения, основного и запасного маршрутов и графика движения.
- тренировка обращения с лавинными биперами, зондами и поведения группы на лавиноопасном склоне.

Все участники похода на протяжении всего путешествия активно принимали участие в организации быта, приготовлении еды, прокладывании лыжни и утренних сборах.

Данный лыжный поход был организован руководством школы Петроградского Клуба Туристов в качестве итога приобретенных знаний, умений и навыков, полученных на лекциях, выездах и отдельно в лыжных и горных походах. После прослушивания теоретических курсов в Петроградском Клубе Туристов и участия в учебно-тренировочных выездах, пройдя определенное количество более простых лыжных и горных походов, слушателям школы ПКТ была предоставлена возможность на практике закрепить, развить и расширить полученные умения и навыки в спортивном горно-лыжном туризме. В походе принимали участие слушатели базового (2 года) и 3 года обучения, а также инструкторского курса.

Для некоторых участников похода 4ой к.с. данный поход был учебно-методическим, так как они проходили обучение на курсе инструкторов СТ в ПКТ. Будущие инструктора- участники похода- самостоятельно готовили маршрут одного дневного перехода, раскладку этого дня и являлись дежурным руководителем этого дня. В первой части похода было проведено занятие "Поиски пострадавшего в лавине", были отработаны навыки командной работы по поиску пострадавшего и индивидуальная работа с бипером в режиме "поиск". Так же участники копали на склоне снежный шурф, исследовали слоистость снежного покрова, глубинную изморозь и лавиноопасность.

Поход сочетал в себе все "прелести" лыжного туризма: и отрицательные температуры, и ночевки в полевых условиях, и тропежка, и приготовление пищи на костре, и снегопад со шквальным ветром. В жестких погодных условиях члены группы оттачивали мастерство постановки снежной стенки.

Для постепенного увеличения моральной и физической нагрузки вначале маршрут проходил по озеру Умбозеро, потом по району Ловозерских тундр (маленькое колечко, разминка), а затем были выбраны Хибины, в качестве горного района. Такая тактика дала возможность постепенного набора высоты и трудностей.

При подготовке поход был разделен на несколько частей: подход 2 дня – заброска 1(оставить) – кольцо в Ловозерье – заброска 1(забрать) – линейный в Хибинах – заброска 2 на базе ПСС – выход 4 дня. Для проведения начальной части похода был выбран еще нехоженный для большинства членов группы район Ловозерских тундр. До этого похода туристы группы уже несколько раз побывали в Хибинах и имели представления о проблемах этого района. Просмотрев отчеты групп о Ловозерских тундрах, было принято решение сходить в новый район с большим количеством дров. Перемещение по зимним озерам на лыжах сложности не представляет, и можно посетить большое количество новых мест. Восхождения на сглаженные вершины тундр технического снаряжения не требует. Зная о большом количестве снега, еду группа готовила на сетке.



Фото 3. Приготовление еды на сетке.

Для организации "теплой" ночевки была изготовлена печка из 5-литрового котла, масса ее с трубой из нержавеющей листа не превышала 1000 г. Топили печку только вечером, около 3 часов, и утром, столько же. Часто, в качестве дров, использовали сухие палки, сучки.

Для второй, технической части были выбраны Хибинские тундры, северо-восточная, центральная и западная часть. Наличие в районах р. Майвальтайок, р. Кальйок, р. Гольцовая, р. Малой Белой и р. Большой Белой нескольких перевалов 1Б к.с. дает большую возможность для горной техники.



Фото 6. Наша палатка.

Часть членов группы ходили на ски-туре, в ботинках типа Dinafit TLT, или Koflach, или San-Marco, и на ски-туровских лыжах, типа Hagan Red Dragon или Dinafit 7sammit с камусом, с креплениями Diamir или Silvretta. Другая часть – на пластиковых лыжах с “мягкими” креплениями с камусами. И те и другие себя отлично зарекомендовали.

Предвкушая холодные ночевки, группа подготовила для сна теплые пуховые спальники на -25°C , для предотвращения отсыревания пуха, туристы использовали антиконденсатные одеяла.

Зная о лавинной опасности в районе тундр, каждый турист имел лавинный датчик и лавинный шнур, в группе были 4 лавинных щупа и лавинные лопаты. Каждое утро, при выходе из лагеря на маршрут, участники включали биперы, а руководитель своим датчиком проверял их работоспособность. При подготовке к походу были изготовлены многофункциональные листовые лавинные лопаты. Они должны были применяться по прямому назначению – откапывание пострадавшего в лавине, а также для выпиливания снежных кирпичей при строительстве защитной снежной стенки.

Для облегчения, очень тщательно отбиралось в городе снаряжение. Были отобраны легкие, титановые крючья, 9 штук, скальный молоток, заказаны 2 стационарные, локальные петли из стропы. Веревка была выбрана $\varnothing 10$ мм диаметра. Для прохождения первого участника при подъеме и последнего при спуске были взяты 2 ледоруба.



Фото 4. Печка в шатре.



Фото 5. Печка в шатре, сверху – экономайзер (искрогаситель). Труба – лист.

Предполагая о непогоде, группа приобрела и переоборудовала кемпинговую палатку Challenger House V2, были переделаны 2 спальных места (сшиты вместе), вставлено дно, проделаны отверстия для трубы. Палатка была расширена до 3 метров(ширина) и опущена и смогла вместить 10 человек (нас было 8, спали с комфортом), была пришита юбка, длина палатки 5 метров. По центру палатки свободно помещалась печка с дровами. 4 дуги дали возможность для хорошей ветроустойчивости. Масса палатки со стойками 9500 г(получилось меньше 1200 г на человека).

4. График движения группы.

В скобках указан километраж по навигатору, без скобок – с коэффициентом 1,2 в перевальные дни. Переходы, чаще всего, проходили по 40 минут, некоторые по 20-30 минут, привалы по 20 минут. Обедали по 1,5 часа.

День	Дата	Маршрут дня	Протяженность	Чистое ходовое время	Характер определяющего препятств.	Метео условия	Температур. ночь/день	Перепад высот
1	13.03.	Пос. Зашеек-на-Умбе.	0,5 км (0,5км навиг)	20 мин	Нет	Звездно, безветрие.	t = -10°C/	↑Н = 0 м.
2	14.03.	Пос. Зашеек-на-Умбе – оз. Умбозеро – пос. Пунча.	20,4 км (20,4 км навиг)	4 часа 24 мин (7 перех)	Нет	Легкая облачность, ветер 5-10 м/с, видимость 15км.	t = -10°C / -8°C	↑Н = 0 м.
3	15.03.	Пос. Пунча – руч. Тавайок.	19,3 км (19,3 км навиг)	4 часа 52 мин (9перех)	Нет	Солнечно, безветрие.	t = -10°C / -6°C	↑Н = +183 м.
4	16.03.	Руч. Тавайок - пер. сев. Тавайок(1А, 880 м) - руч. Мурнуай.	20,9 км (17,4 км навиг)	5 часов 4 мин, (8 перех)	Перевал – снежный, спуск и подъем пологие, до 20°. Дол/рек с боковыми карнизами.	Низкая облачность, сев. ветер 5м/с утром, сев. ветер 10 м/с днем.	t = -7°C / -5°C	↑Н = +575 м.
5	17.03.	Руч. Мурнуай – руч. Чингласуай.	8,2 км (не в зачет)	2 часа (4 перех)	Подъем по д/р Чингласуай - снежный, пологий в начале.	Небольшая облачность, зап. ветер 30м/с утром, видимость 1км.	t = -4°C / -5°C	↑Н = 0 м.
6	18.03.	Руч. Мурнуай – руч. Чингласуай – пер. Сенгисчорр(1Б, 950 м) - руч. Сенгисйок.	25,6 км (21,3 км навиг)	5 часов 52 мин, (10 перех)	Подъем по д/р Чингласуай и спуск по д/р Куфтуай – снежные, пологие. Начало спуска на запад с пер. Сенгисчорр(1Б, 950 м) 250 м 35°-30°.	Солнечно днем, безветрие, во второй половине дня ветрено, 10 м/сек, вечером безветрие.	t = -9°C / -8°C	↑Н = +777 м.

7	19.03.	Руч. Сенгисйок. - оз. Умбозеро - оз. Нижн. Ньюръявр – оз. Верх. Ньюръявр - руч. Майвальтайок.	17,8 км (17,8 км навиг)	5 часов 40 мин (9 перех)	Нет	Облачно, сев. ветер 5 м/с.	t = -6°C / -4°C	↑Н = +85 м.
8	20.03.	Руч. Майвальтайок – пер. Олений(1Б,730м) – руч.Кальйок – пер. Обманной(н/к,563 м) – руч. Обманной.	20,5 км (17,1 км навиг)	5 часов 36 мин (10 перех)	Подъем к пер. Олений(1Б,730 м) – широкий кулуар, взлет – кулуар узкий, 100 м. 35°,3 м. 60°. Пер. Обманной(н/к, 563м) – подъем и спуск – снежные.	Облачно, безветрие, на перевалах ветер.	t = -6°C / -4°C	↑Н = +494 м.
9	21.03.	Руч. Обманной – руч. Перевальный – пер. Лявочорр сев.(н/к,700м) – руч. Сев. Лявойок – руч. Лявойок.	20,9 км (17,4 км навиг)	6 часов 3 мин. (10 перех)	Подъем и спуск с перевала – снежные, пологие.	Облачно, безветрие.	t = -5°C / -3°C	↑Н = +423 м.
10	22.03.	Руч. Лявойок - пер. Партомчорр южн.(1А,770м) – руч. Каскаснюйок.	18,7 км (15,6 км навиг)	3 часа 56 мин. (6 перех)	Перевальный взлет на подъеме и спуске – снежные, пологие.	Облачно, сильный ветер южн. 20-25м/с днем. Вечером солнечно.	t = -4°C / -2°C	↑Н = +536 м.
11	23.03.	Руч. Каскаснюйок – пер. Рисчорр сев.(1А,900м) – руч. Рисйок – руч. Кунийок.	19,0 км (15,9 км навиг)	3 часа 48 мин. (5 перех)	Перевальный взлет – снежный склон до 30°, спуск – пологий.	Облачно, сильный ветер южн. 30-35м/с днем.	t = -4°C / -1°C	↑Н = +616 м.
12	24.03.	Руч. Кунийок –пер. Чорргор южн.(н/к,851м) – руч. Часнайок – руч. Меридиональный.	17,2 км (14,3 км навиг)	3 часа 7 мин. (5 перех)	На подъеме пологий, снежный склон, на спуске- 150 м 20°-25°склон к озеру, далее – пологий, снежный склон.	Солнечно, безветрие утром, днем - небольшая облачность, ветер 5м/с, 10м/с вечером.	t = -1°C / +5°C	↑Н = +438 м.
13	25.03.	Руч. Меридиональный – пер. Юмъекорр(н/к,700 м) – оз. Большая Имандра(дорога).	21,2 км (17,7 км навиг)	4 часа 38 мин (7 перех)	Подъем и спуск с перевала – снежные, пологие.	Облачность утром, ветер 5м/с, безветрие вечером.	t = -1°C / -1°C	↑Н = +372 м.

14	26.03.	Оз. Большая Имандра(дорога) – руч. Малая Белая.	15,7 км (15,7 км навиг)	4 часа 20 мин (7 перех)	Нет	Солнечно, ветра нет.	t = -3°C / -1°C	↑Н = +179 м.
15	27.03.	руч. Малая Белая – пер. Тахтарвум (15,955м) – пер. Вопросик(1А,945м) – руч. под пер. Географов - пер. Географов (1А,880м) – оз. Мал. Вудьявр – пос. Кукисвумчорр.	24,7 км (20,6 км навиг)	6 часов 4 мин (9 перех)	Перевальный взлет на Тахтарвум – 200м 25°, спуск – пологий. Подъем на пер. Вопросик и Геграфов-200м 25°, спуски – снежные, пологие.	Облачно, ветер 20м/с, видимость 1 км. Вечером ухудшение погоды.	t = -3°C / -1°C	↑Н = +609 м. ↑Н = +195 м. ↑Н = +310 м. итог ↑Н = +1114 м.
Итого			264,6 км					5792 м

5. Техническое описание маршрута.

13.03.2021. вечер.		День 1.	
Метео условия дня: Вечер(ночь): ясно, безветренно.			
Маршрут дня: станция Апатиты - пос. Октябрьский – пос. Зашеек-на-Умбозере (авто).			
L = 0,5 км.(навиг 0,5км) ЧХВ =20 мин. ОХВ =20 мин.	Н ↑ = 0 м.		T = -10 °С

Описание дня:

Наш поезд 0224 Санкт–Петербург – Мурманск прибыл на станцию Апатиты в 18 часов. Заказанный микроавтобус ждал группу. Мы заехали в г. Кировск, чтобы узнать у спасателей лавинную обстановку, прогноз погоды, прошлую погоду и старую снежную ситуацию, встать на учет. Группа прибыла в пос. Зашеек-на-Умбозере в 21:00. Дорога в пос. Октябрьский широкая, укатанная и чищенная. В пос. Зашеек-на-Умбозере дорога хуже, но авто может проехать. Там находится база отдыха МО. Не доезжая базы, группа вылезла из микроавтобуса и углубилась в лес. Утоптали место под шатер, выкопали яму, снега мало. Пилили, кололи. Вечером t упала до -10°С. Отбой в 00.30.

14.03.2021.		День 2.	
Метео условия дня: Утро: Утро и день: легкая облачность, ветер 5-10 м/с. Вечер: ветер 1м/с. Видимость 15 км.			
Маршрут дня: пос. Зашеек-на-Умбозере – оз. Умбозере – пос. Пунча.			
L= 20,4 км.(навиг 20,4км) ЧХВ= 4час. 24мин. ОХВ= 7час. 27мин.	Н ↑= 0 м.		T=-8°С

Описание дня:

Подъем дежурных 7:00. Подъем группы 7:15. Выход на маршрут 9:25. Дорога ведет через базу к южному берегу оз. Умбозера(фото 7). Далее буранный след выходит на лед, глубина снежного покрова 10-15см. Буранных следов очень много, ведут в разные стороны. Группа шла 4 перехода(чхв-160мин), затем – обед и еще 3 перехода(чхв-100мин)(фото 8).



Фото 7. Группа на фоне въезда на базу Зашеек-на-Умбе. Фото на север.



Фото 8. Группа двигается по оз. Умбозеру. Фото на северо-восток.

Этот район мало посещаемый, поэтому на берегу много сушин. Поселок Пунча – нежилой, но там есть дома для временного проживания, они используются охотниками, рыбаками и в коммерческих целях (со слов рабочего базы).

Остановились на ночлег в губе, севернее нежилого пос. Пунча(фото 9). Окончание движения 16.52. Топили снег. Отбой в 21.00.



Фото 9. Ночевка на восточном берегу озера Умбозеро. Фото на запад.

15.03.2021.		День 3.	
Метео условия дня: Утро и день: солнечно, безветрие.			
Маршрут дня: пос. Пунча – руч. Тавайок.			
L =19,3 км.(навиг 19,3км)	H↑ = +183 м	T = -6°C	
ЧХВ = 4 час. 52мин.			
ОХВ = 8 час. 37мин			

Описание

дня.

Подъем дежурных 6.00. Подъем группы 6:30. Выход на маршрут 8.45. От поселка Пунча группа двинулась на север вдоль берега, по заснеженному льду. Пройдя 2 перехода(чхв-70мин), группа с льда озера направилась вглубь

берега и продолжила движение по старой железной дороге. Группа шла еще 4 перехода(чхв-130мин), затем – обед и еще 3 перехода(чхв-90мин).



Фото 10. Группа двигается в сторону пер. сев. Тавайок(1А, 880 м) . Фото на запад.

Пройдя руч. Тавайок, группа сделала заброску продуктов и далее, вдоль ручья двинулась на восток, в сторону пер. сев. Тавайок(1А, 880 м)(фото 10). Группа заночевала вблизи безымянного озерца, у руч. Тавайок. Окончание движения в 17.15. Отбой в 21.00.

16.03.21.	День 4.	
Метео условия дня:		
Утро: небольшая низкая облачность, сев. ветер 5м/с. День: облачно, ветер северный : 10 м/с. Вечер: ясно ветер : 10 м/с.		
Маршрут дня: руч. Тавайок - пер. сев. Тавайок(1А, 880 м) - руч. Мурнуай.		
L=20,9 км.(навиг 17,4км)	H ↑= +575 м.	T= -5 °C
ЧХВ=5 час. 04мин.		
ОХВ=8 час. 30мин.		

Описание дня:

Подъем дежурных 6:00. Подъем группы 6:30. Выход на маршрут 8:51. С ночевки группа двинулась по старой, геологической дороге на восток. Плавный набор высоты постепенно приводит из зоны леса в снежно-скальную.

Техническое описание перевала:

Подъем по ручью Тавайок не представляет технических трудностей. В нашей ситуации была очень плохая видимость, до перевального взлета шли, буквально, на ощупь (фото 11). Через 3 перехода (чхв-120 мин) от ночлега подошли под перевальный взлет (фото 12). Последний взлет – выход на плато, трудностей не представляет, снежный 25°. Местами проглядывают камни, группа двигалась траверсом, по полкам, образованными выступающими камнями (фото 13). Еще 1 переход (чхв-40 мин), и группа на перевале. Слегка перекусили (фото 14). Снега в верховьях было не много, местами – жесткий наст. Перевал сев. Тавайок (1А, 880 м) соединяет д/р Мурнуай с востока и д/р Тавайок с запада, перевал ориентирован восток-запад. Этот перевал – скорее небольшое понижение в большой подкове Ловозерских тундр. Опасность представляет спуск вниз, порой плато обрывается отвесными скалами с карнизами. Поэтому в Ловозерье выход на плато возможен только в хорошую погоду. При подъеме погода нам открыла небольшое окно, видимость улучшилась.



Фото 11. Подъем группы в верховьях д/р Тавайок. Фото на восток.



Фото 12. Группа подходит к перевальному взлету пер. сев. Тавайок(1А, 880 м) . Фото на восток. Большая стрелка – район перевала.



Фото 13. Перевальный взлет пер. сев. Тавайок(1А, 880 м). Большая стрелка – перевал. Фото на восток.

Спуск в д/р Мурнуай – широкий склон, постепенно переходящий в кулуар с отвесными стенами(фото 15,16). На спуске с перевала(чхв-40мин до озера под перевалом) группа отработывала навыки катания. Перевал соответствует своей категории 1А зимой.



Фото 14. Группа на пер. сев. Тавайок(1А, 880 м). Вид на запад.

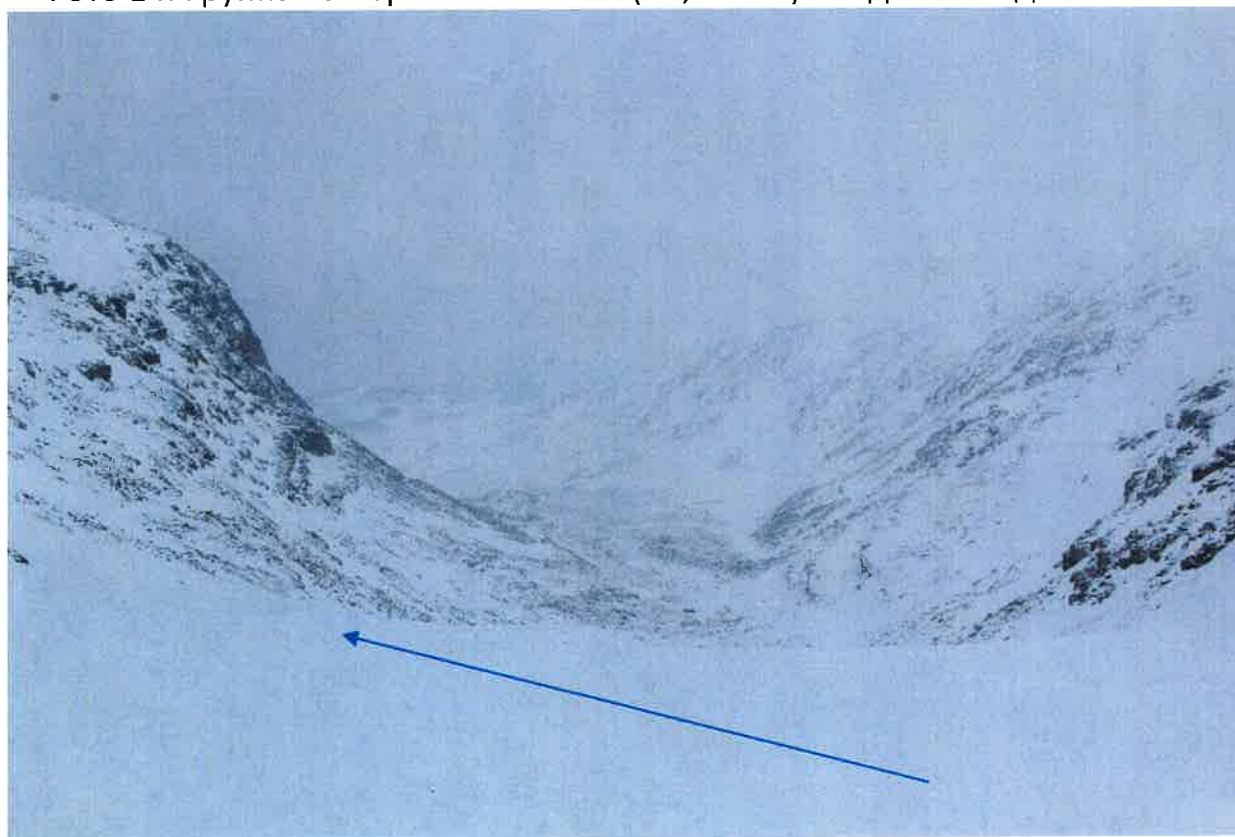


Фото 15. Долина ручья Мурнуай. Очень мало снега. Фото на восток.

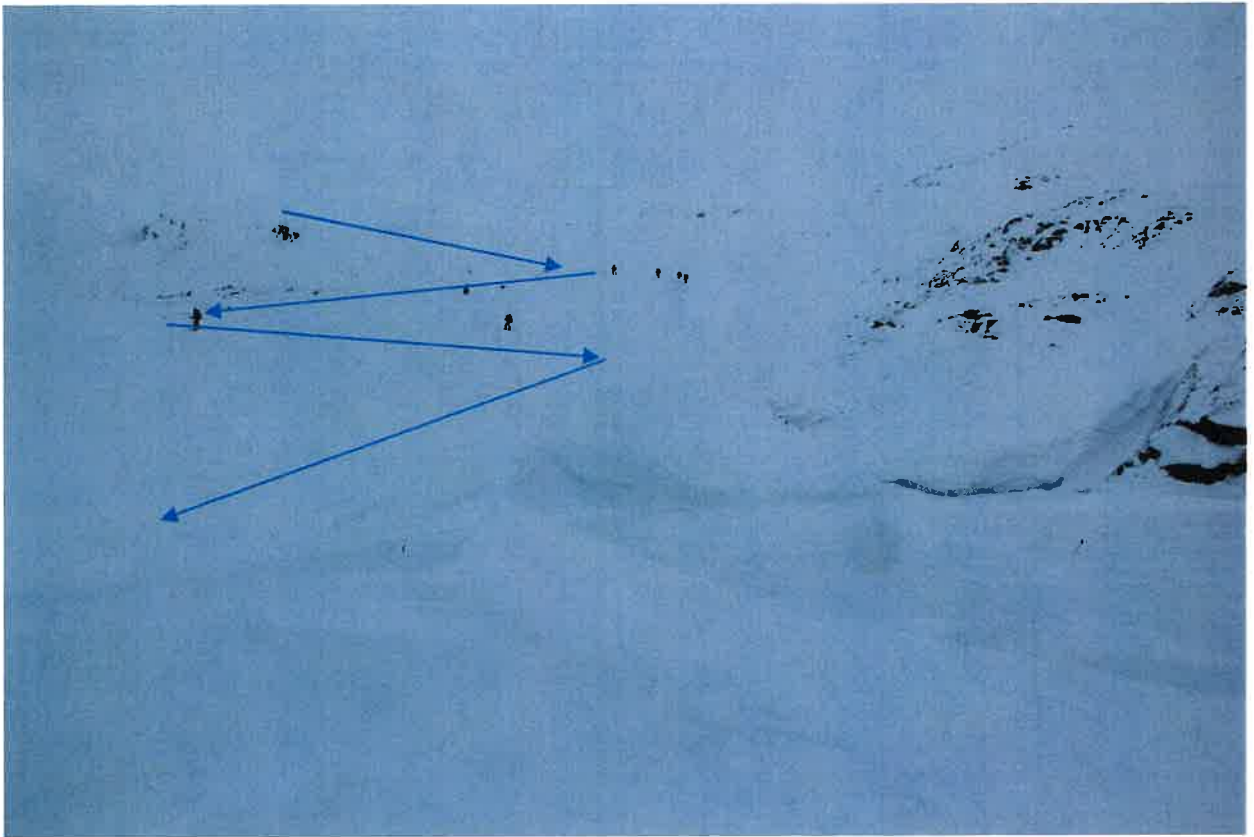


Фото 16. Группа спускается к озеру в верховьях р. Мурнуай. Фото на запад.



Фото 17. Группа на фоне пер. сев. Тавайок(1А, 880 м) при спуске по р. Мурнуай. Фото на запад.



Фото 18 . Группа в верховьях р. Мурнуай. Фото на запад.

От перевала 1 переход(об этом уже было сказано) и группа на озере в верховьях р. Мурнуай(фото 17,18). Еще 2 перехода(чхв-80мин) и группа в зоне леса. Минут 20(маленький переход) по лесу и лагерь. К лагерю прибыли к 17:21. Отбой в 21:00.

17.03.18.		День 5.	
Метео условия дня: Утро – небольшая облачность. День – ветер западный 30 м/с, видимость 1 км. Вечер – ясно.			
Маршрут дня: ручей Мурнуай - р. Чинглусуай.			
L=8,2 км(не в зачет) ЧХВ= 2 час. ОХВ= 2 час. 37 мин.	Н↑= +172 м.(не в зачет)		T=-4°C

Описание дня:

Подъем дежурных 6:00. Подъем группы 6:30. Выход на маршрут в 8:36. За 1 переход группа спустилась вдоль руч. Мурнуай и поднялась по руч. Эльморайок до слияния с руч. Чинглусуай, еще 1 переход по руч. Чинглусуай(фото 19), и ветер настолько усилился, что сильные порывы приходилось пережидать, упираясь палками в снег. Стало понятно, что в этот день группа не сможет преодолеть пер. Сенгисчорр(15,950м). Группа вернулась на место ночевки и приняла решение переждать непогоду.



Фото 19. Движение группы по долине ручья Чинглусуай, видимость плохая, сильный ветер. Фото на запад.

18.03.2021.		День 6.	
Метео условия дня: Утро: солнечно, безветрие. Днем: ветрено, 10 м/сек, вечером безветрие.			
Маршрут дня: руч. Мурнуай – руч. Чинглусуай – пер. Сенгисчорр(1Б, 950 м) - руч. Сенгисйок.			
L= 25,6км.(навиг 21,3км) ЧХВ = 5 час. 52 мин. ОХВ = 9 час. 48 мин.	Н ↑= +777м.		T= - 9°C

Описание дня:

Подъем дежурных 6:00. Подъем группы 6:30. Выход на маршрут 8.44. Вечером 17.03. давление повысилось, утром 18.03. еще больше подросло и поэтому руководитель принял решение снова выдвигаться к пер. Сенгисчорр(1Б, 950 м), а не воспользоваться запасным вариантом.

Техническое описание перевала:

При подготовке к походу участники группы не нашли качественного описания зимнего прохождения перевала Сенгисчорр(1Б, 950 м). Было только одно описание, но не точное, с невнятными фотографиями. Группа из Казани, Тур клуб «Альтер Эго», КГУ, руководитель Вадим Семин, в 2005 году, в марте прошла этот перевал в режиме первопрохода, больше зимних описаний нет.

Поэтому прохождение перевала Сенгисчорр(1Б, 950 м) нашей группой можно считать, как второе первопрохождение. Подъем по ручью Чингласуай достаточно пологий и простой. Группа двигалась по руслу ручья с плавным набором высоты 2 перехода(чхв-80мин), постепенно выходя из зоны леса в снежно-скальную(фото 20). В верховьях ручей раздваивается на северный и южный(фото 21). Северный – более плавный, пологий и долгий, а южный – короткий и крутой, возможно, что придется подниматься пешком. Группа решила медленно набирать высоту и двинулась по северному притоку(фото 22,23,24). Последний взлет(1 переход,чхв-40мин)– выход на плато, трудностей не представляет, снежный 25°-30°. Через 3 перехода от ночевки(чхв-120мин) группа вышла на перевал(фото 25,26). Перевал Сенгисчорр(1Б, 950 м) ориентирован с востока на запад и соединяет д/р Сенгисйок с запада и д/р Чингласуай с востока. Пол перехода(чхв-20мин) и группа по плато подошла к седловине перевала. Она не ярко выраженная, но хорошо читается в хорошую погоду. С юга и с севера очень хорошо просматриваются скальные сбросы цирка на спуске. Группа стала готовиться к технической работе и одела ИСС. Спуск с перевала на запад представляет некоторую техническую трудность. Необходимо найти место для спуска – кулуар или ступени. Нужна хорошая видимость при спуске с перевала к оз. Умбозеру, особенно в верхней части спуска. В 100 метрах спуска от перевальной седловины в сторону оз. Умбозера находятся несколько скальных полок(3 шт), далее следуют сбросы(фото 27). Лучше после прохождения полок уйти на 100 метров на юг, к скалам(фото 28). Там есть подходящий для спуска кулуар, 200 м, 30°- 35°. Группа за пол перехода(чхв-20 мин) по нему спустилась до выполаживания на личной технике, «в три такта», используя для Зей точки опоры лыжные палки(фото 29,30,31). Веревки не вешали. Перевал соответствует своей категории 1Б зимой. На озере – обед.



Фото 20. На подходе к верховью руч. Чингласуай. Фото на запад.



Фото 21. Группа на развилке в верховьях руч. Чингласуай. На заднем плане виден южный крутой подъем. Фото на запад.



Фото 22. Группа на подъеме на пер. Сенгисчорр(1Б, 950 м) по северному притоку. Фото на северо- восток.



Фото 23. Фото верховья северного притока руч. Чинглусай. Выглядит крутовато. Фото на запад.



Фото 24. Группа траверсирует склон восточного отрога г. Ангвундасчорр. Фото на запад.



Фото 25. Группа на плато склона г. Ангвундасчорр. Фото на восток.



Фото 26. Группа на пер. Сенгисчорр(1Б, 950 м), на заднем плане Хибинские тундры. Фото на запад.



Фото 27. Спуск группы по полкам с пер. Сенгисчорр(1Б, 950 м) в сторону д/р Сенгисйок. Фото на запад. Стрелка – место спуска.



Фото 28. Проход группы по последней снежной полке на юг, к скалам, к кулуару при спуске с пер. Сенгисчорр(1Б, 950 м). Фото на юг.



Фото 29. Спуск группы по кулуару пер. Сенгисчорр(1Б, 950 м) в сторону д/р Сенгисйок. Фото на юг.



Фото 30. Группа на фоне пер. Сенгисчорр(1Б, 950 м). Стрелка – начало спуска в кулуаре. Фото на восток.

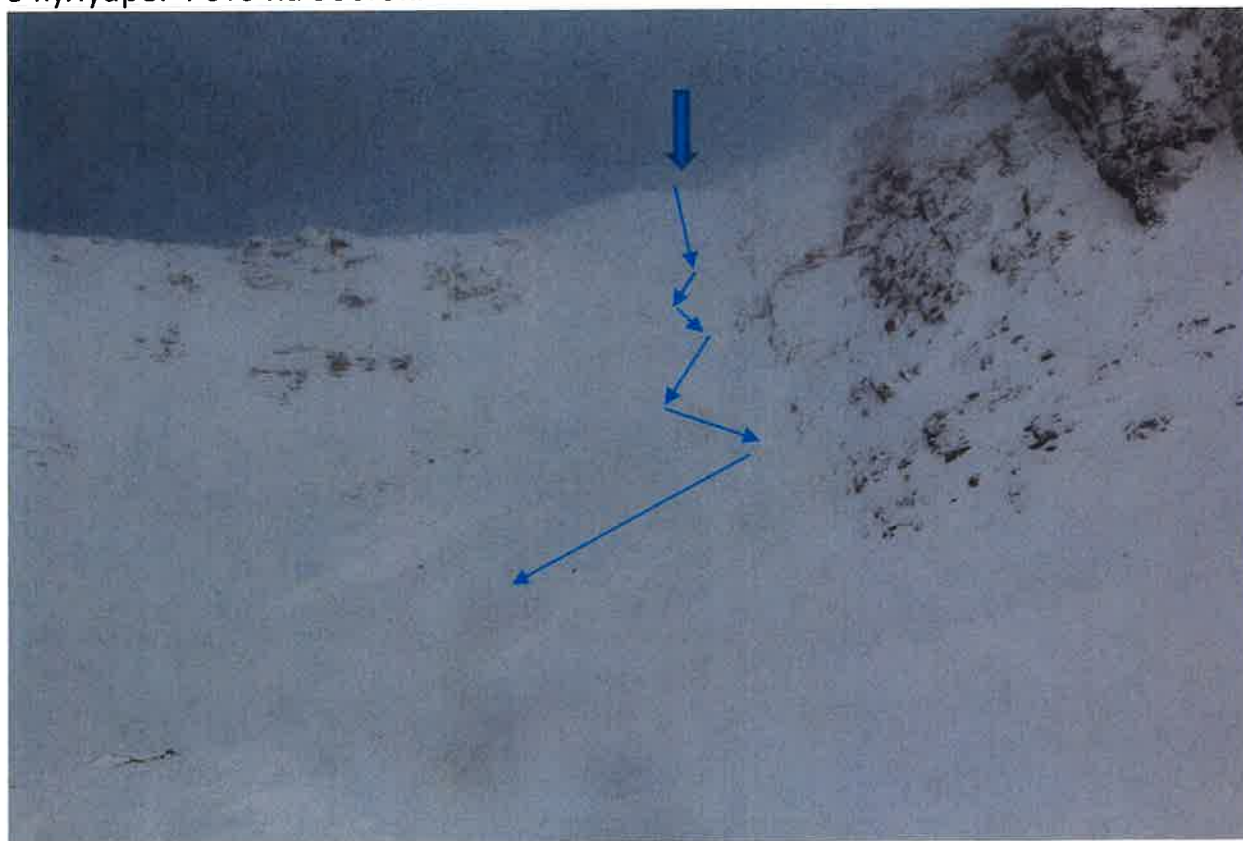


Фото 31. Спускной кулуар пер. Сенгисчорр(1Б, 950 м) в д/р Сенгисйок. Большая стрелка – начало спуска, маленькие стрелки – путь группы. Фото на восток.



Фото 32. Группа спускается по руч. Сенгисйок. Фото на запад.



Фото 33. Руч. Сенгисйок поворачивает на юг и сужается. В этом месте лучше выйти на правый склон западного отрога г. Сенгисйок. Фото на запад.



Фото 34. Переправа через руч. Сенгисйок. Фото на север.

В д/р Сенгисйок, в верховьях можно спускаться по ручью, но по зоне леса лучше двигаться вдоль русла реки, по правому борту (орогр.), как можно выше, можно даже по отрогу. По ручью лучше не спускаться, прижимы и плотная растительность не дают возможности спокойного спуска. Наша группа двигалась по ручью и только за 5 переходов(чхв-200мин) дошла до заброски(фото 32,33,34). Несколько раз пришлось пересекать ручей по камням, снежных мостов очень мало. На ночевку встали в 18.31. в 2х км от озера Умбозера. Отбой в 22:00.

19.03.21.	День 7.	
Метео условия дня: Утро – безветрие. День – облачно, давление упало, ветер 5 м/с..		
Маршрут дня: руч. Сенгисйок. - оз. Умбозеро - оз. Нижн. Ньюръявр – оз. Верх. Ньюръявр - руч. Майвальтайок.		
L=17,8 км.(навиг 17,8км) ЧХВ= 5 час. 40 мин. ОХВ= 8 час. 19 мин.	H↑= +85 м.	T=-6°C

Описание дня:

Подъем дежурных 7:00. Подъем группы 7:30. Выход на маршрут 9.53. 1 переход(чхв-40мин) и группа вышла к оз. Умбозеро. Еще через 1 переход(чхв-40мин) группа вышла к западному берегу(фото 35). От оз. Умбозера группа двигалась 2 перехода(чхв-80мин) через озера Нижнее (обед) и Верхнее Ньюрявр. От Верх. Ньюрявра старая геологическая дорога идет на северо-запад, вдоль р. Майвальтайок и заканчивается в месте поворота ручья на запад. После оз. Верхнее Ньюрявр группа сбилась с маршрута и двигалась 2 перехода(чхв-80мин) в направлении в. Намуайв. Пришлось возвращаться 2 перехода(чхв-80мин). В месте слияния руч. Майвальтайок и руч. с пер. Суолуайв вост. (еще 20 мин)мы встали лагерем, в 18.12. Отбой в 21.00.



Фото 35. Группа на оз. Умбозеро на фоне Ловозерья . Фото на восток.

20.03.21.	День 8.	
Метео условия дня: Утро – облачно, ветра нет. День – на перевалах ветер.		
Маршрут дня: руч. Майвальтайок – пер. Олений(1Б,730м) – руч. Кальйок – пер. Обманной(н/к,563м) – руч. Обманной.		
L=20,5 км.(навиг 17,1км) ЧХВ= 5 час. 36 мин. ОХВ= 9 час. 42 мин.	H↑= +494 м.	T=-4°C

Описание дня:

Подъем дежурных 6:00. Подъем группы 6:30. Выход на маршрут 8:38. Погода утром была хорошая, безветрие. Группа поднялась по склону выше зоны леса и направилась на запад, с каждым переходом больше забирая на север. Через 2 перехода(чхв-80мин) от ночевки стал просматриваться пер. Олений(1Б,730м)(фото 36). Еще 1 переход(чхв-40мин) и группа подошла в каньон, расположенный в северном направлении. Понимая, что выше погодные условия будут хуже, участники решили пообедать. Через 20 мин после обеда группа зашла в кулуар пер. Олений(1Б,730м)(фото 37).



Фото 36. Группа на фоне пер. Олений(1Б,730м). Фото на север. Стрелка – район перевала.



Фото 37. Группа в каньоне пер. Олений(15,730м). Фото на север. Стрелка – район перевала.

Техническое описание перевала:

Особых технических сложностей подъем не представляет. Предперевальный каньон, снежный, пологий, 15° - 25° , длиной 500 м, постепенно сужается до 20 м, и упирается в скальную стенку. По всей длине каньона с боковых стен свисают снежные карнизы. В верховье каньон, сужаясь, превращается в кулуар и поворачивает в северо-западное направление, налево по ходу. Кулуар снежный, 100 м, 30° - 40° , заканчивающийся скальной стенкой 5 м, 80° (фото 38). В снежные зимы скальной стенки нет, все в снегу. При заходе в кулуар группа обвязалась, предвкушая техническую работу. Еще через 20 мин группа поднялась по кулуару. При прохождении скальной стенки первый участник без рюкзака

вылез на пологую часть перевала. Перильная веревка была закреплена на 2х ледорубах(фото 39). Группа поднялась на пер. Олений(15,730м) с использованием перил за 1 переход(чхв-40мин)(фото 40,41). Перевал Олений(15,730м) расположен между массивом Лявочорр с запада и массивом г. Суолуайв с востока, ориентирование перевала – север-юг, перевал соединяет д/р Майвальтайок с юга и д/р Кальйок с севера. Спуск с перевала без сложностей, он на север пологий, около 20°-25°. Снег на северном склоне был. Участники спускались по контрфорсу, с западной стороны от него находится русло ручья с крутыми, лавиноопасными склонами, местами карнизы. На спуске группа отработывала навыки лыжного катания и через 30 мин была в д/р Кальйок. Перевал соответствует своей категории 1Б зимой.

Далее группа продолжила движение к пер. Обманной(н/к,563м)(фото 42). Через 30 мин была уже на перевале Обманной(фото 43).



Фото 38. Группа в кулуаре пер. Олений(15,730м). Фото на северо-запад.

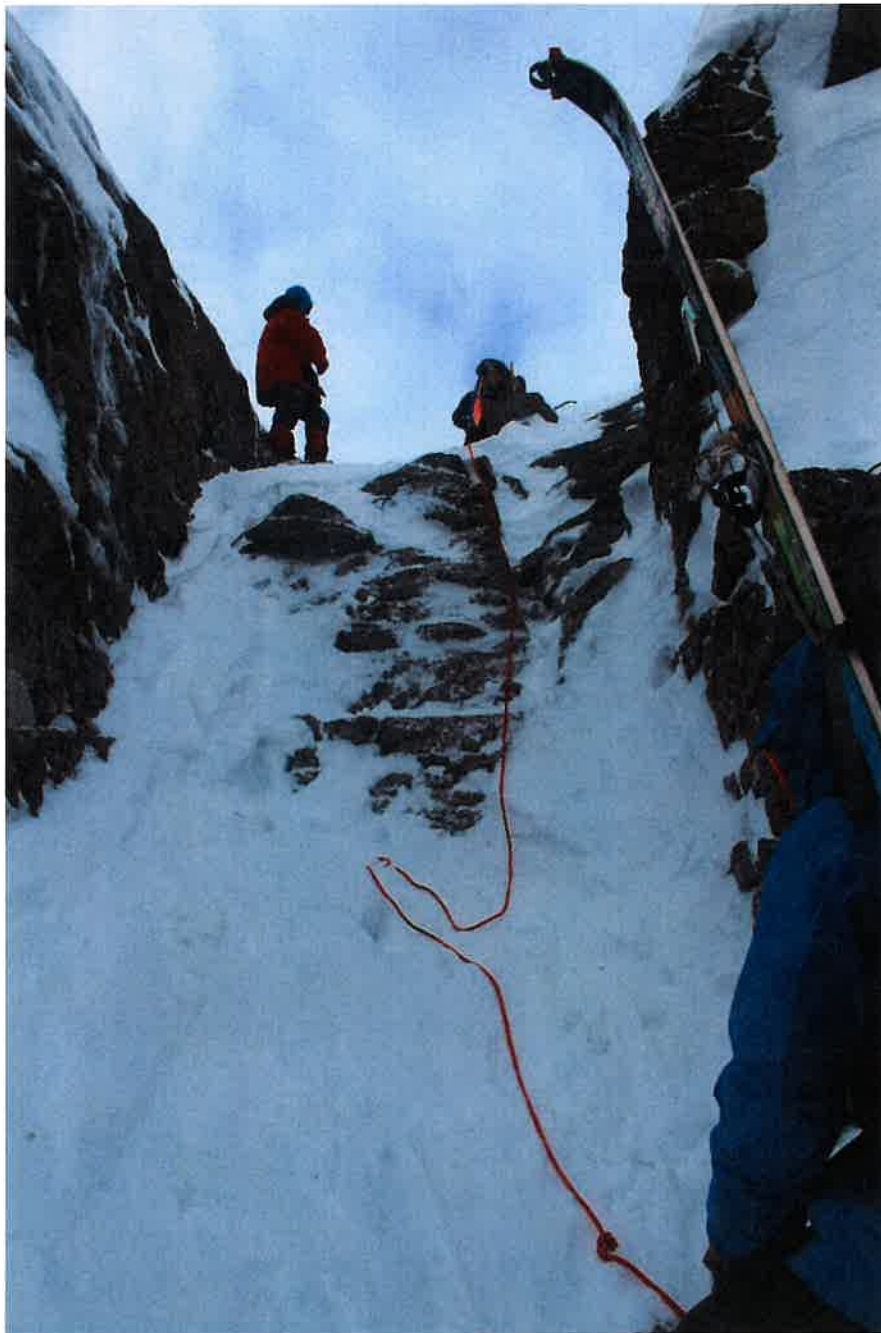


Фото 39. Группа у скальной стенки в кулуаре пер. Олений(15,730м). Фото на северо-запад.



Фото 40. Группа на пер. Олений(1Б,730м). Фото на восток.



Фото 41. Группа на пер. Олений(1Б,730м). Фото на север. Стрелка – район перевала Обманной.



Фото 42. Группа входит в скальный разлом пер. Обманной (н/к,563м).
Фото на север.



Фото 43. Группа на пер. Обманной (н/к,563м). Фото на юг.

Техническое описание перевала:

Перевал Обманной(н/к,563м) расположен между массивом Лявочорр с запада и массивом г. Валлепахк с востока, ориентирование перевала – север-

юг, перевал соединяет д/р Кальйок с юга и руч. Обманная с севера. Подъем с д/р Кальйок пологий, трудностей не представляет(фото 42). Сам перевал – небольшой скальный разлом. Спуск в долину р. Обманная – широкий, пологий, 25°-30°. В нашем походе он оказался каменистый, безснежный, местами с прочным настом, группе пришлось одеть кошки(фото 44,45). Перевал соответствует своей категории н/к зимой.

Через переход(чхв-40мин), после посещения перевала, участники были в начале зоны леса, еще переход(чхв-40мин), и группа была в зоне леса и начала поиски сушины и места для стоянки. Движение закончили в 18.21. Отбой в 22:00.



Фото 44. Перевал Обманный (н/к,563м). Фото на север. Снега мало.



Фото 45. Группа на фоне пер. Обманной (н/к,563м). Фото на юг. Снега мало.

21.03.21.	День 9.	
Метео условия дня: Утро – облачно, безветрие. День – полный штиль, видимость 10 км на север, в горах – 3 км. Вечер – облачно, ветер 5 м/с.		
Маршрут дня: руч. Обманной – руч. Перевальный – пер. Лявочорр сев.(н/к,700м) – руч. Сев. Лявойок – руч. Лявойок.		
L=20,9 км.(навиг 17,4км) ЧХВ= 6 час.03мин. ОХВ= 9 час. 08 мин.	H↑= +423 м.	T=-6°C

Описание дня:

Подъем дежурных 6:00. Подъем группы 6:30. Выход на маршрут 8:50. По плану группа должна была совершать траверс северных отрогов Хибин, от ручья Обманной до ручья Перевальный. Чем мы и занялись. В этой части Хибин в зоне леса, в этом году, снега было много, поэтому маршрут был проложен выше зоны кустов, по плотному насту(фото 46). За 3 перехода (чхв-120мин) группа вышла к руч. Перевальный, еще 1 переход(чхв-40мин) по руслу ручья и стал виден перевальный взлет пер. Сев. Лявочорр(н/к, 700 м)(фото 47).



Фото 46. Группа двигается от руч. Обманный к руч. Перевальный. Фото на запад.

Техническое описание перевала:

Подъем по ручью Перевальный не представляет трудностей. Группа с правого склона ручья перебралась на левый, пообедала. Через 1 переход (чхв-40мин) подошла под перевальный взлет. Последний взлет – трудностей не представляет, снежный склон 20° - 25° . Местами проглядывают камни, группа двигалась траверсом, по полкам, образованными рельефом и выступающими камнями. Еще 1 переход(чхв-40мин), и группа на перевале. Обед.

Перевал Сев. Лявочорр(н/к, 700 м) расположен между массивом Лявочорр сев. с севера и массивом г. Лявочорр центр. с юга, ориентирование перевала – восток-запад, перевал соединяет д/р Перевальная с северо-востока и руч. Сев. Лявойок с запада. Сам перевал – классическая седловина(фото 48). Спуск в долину р. Сев. Лявойок – широкий, пологий склон, 25° - 30° (фото 49,50). В начале зоны леса начинается старая дорога, приводящая к оз. Пай-Куньявр (Гольцовое). Перевал соответствует своей категории н/к зимой.

Через 3 перехода (чхв-100мин) от перевальной седловины группа была на оз. Пай-Куньявр (Гольцовое). От озера, в верховья реки Лявойок, ведет старая геологическая дорога. Еще 1 переход(чхв-20мин) вверх по д/р Лявойок и группа встала на стоянку в 17.58. Долина реки Лявойок часто посещаемая туристами, сухостоя мало. Отбой в 21.00.



Фото 49. Спуск группы с пер. Сев. Лявочорр(н/к, 700 м). В долине видно оз. Пай-Куньявр (Гольцовое). Фото на запад.



Фото 50. Спуск группы с пер. Сев. Лявочорр(н/к, 700 м). Фото на восток.

22.03.21.	День 10.	
Метео условия дня: Утро – солнечно, ясно, ветер южн. 5 м/с. День – ветрено, ветер южн. 15-20 м/с, видимость 10-20 метров. Вечер – ясно, безветрие.		
Маршрут дня: руч. Лявойок - пер. Партомчорр южн.(1А,770м) – руч. Каскаснюйок.		
L=18,7 км.(навиг 15,6км) ЧХВ= 3 час. 56 мин. ОХВ= 6 час. 12 мин.	H↑= +536 м.	T=-2°C

Описание дня:

Группа ночевала в д/р Лявойок, в зоне леса, в километре от оз. Пай-Куньявр (Гольцовое). Подъем дежурных 6:30. Подъем группы 7:00. Выход на маршрут 8.49. Погода утром была хорошая, поэтому группа с удовольствием продолжила маршрут по дороге в д/р Лявойок, в восточном, а после выхода из зоны леса – в юго-восточном направлении. Через 2 перехода(чхв-80мин) группа была в верховьях долины, под перевальным взлетом(фото 51). Перед нами шла детская группа. Еще 1 переход(чхв-40мин) и группа была на перевале. При подъеме погода испортилась, видимость упала до 50 м. На перевале – сильный ветер, 15 м/с, видимость – 20 м.



Фото 51. Движение группы по д/реки Лявойок в сторону пер. Партомчорр южн.(1А,770м). Фото на юго-восток. Стрелка – район перевала.

Техническое описание перевала.

Перевал Партомчорр южн.(1А,770м) расположен между горными массивами – с востока г. Партомчорр и с запада г. Партомпорр. Соединяет д/р Лявойок (бассейн оз. Пай-Куньявр) с севера и д/р сев. Каскаснюйок (бассейн оз. Умбозера) с юга. Представляет собой классическую седловину, в хорошую погоду просматривается с д/р Лявойок, но с д/р сев. Каскаснюйок не виден. При подходе с севера хорошим ориентиром может служить вершина г. Партомчорр, 1080 м (при движении по д/р Лявойок расположена прямо по курсу движения). При подъеме с юга – последний, крупный (и единственный) левый приток р. сев. Каскаснюйок после выхода из зоны леса. Подход с севера технических трудностей не представляет, от зоны леса 6ти километровый 10°-15°ый склон. Перевальный взлет – 150 метров 25°-30°го снежного склона. С юга движение осуществляется по кулуару, 20°-25°, по пути прохождения встречаются два крутых участка (30°-35°), взлет – 50 метров 25°-30°го снежного склона. Подъем не представляет технических трудностей. Перевал – широкая, ровная площадка(фото 52). От зоны леса в л/р Лявойок до перевала группа двигалась 3 перехода (чхв-120мин, выше было написано), на спуск, в д/р сев. Каскаснюйок, до зоны леса – 2 перехода (чхв-80мин)(фото 53). При прохождении перевала, местами, особенно вблизи перевального взлета, возможно использование «кошек» на твердом насте. Перевал соответствует своей категории 1А зимой.



Фото 52. Группа на пер. Партомчорр южн.(1А,770м). Фото на юго-восток.

После прохождения перевала группа двигалась в д/р сев Каскаснюйок, на восток. Спустившись с перевала, пообедали. Еще 1 переход (чхв-40мин) по

зоне леса и группа встала на ночлег еще до слияния двух ручьев, сев и южн Каскаснюйюка, на расстоянии 3 км. Дров мало, открытой воды не нашли, топили снег. Отбой в 21.00. Обладая информацией об изменении погоды через сутки, группа приняла решение не проходить пер. Безымянный (1Б, 887м), потенциально лавиноопасный с юго-западной стороны, а воспользоваться запасным вариантом - пер. Рисчорр сев.(1А,900м).



Фото 53. На спуске с пер. Партомчорр южн.(1А,770м). Фото на юго-запад.

23.03.21.		День 11.	
Метео условия дня: Утро – пасмурно, ветрено. День – сильный южн. ветер 30-35 м/с. Вечер – ясно, ветер 5 м/с.			
Маршрут дня: руч. Каскаснюйюк – пер. Рисчорр сев.(1А,900м) – руч. Рисйок – руч. Кунийюк.			
L=19 км.(навиг 15,9км) ЧХВ= 3 час. 48 мин. ОХВ= 5 час. 40 мин.	H↑= +616 м.		T=-1°C

Описание дня:

Группа ночевала в 3х километрах от слияния двух ручьев, сев. и южн. Каскаснюйюка. Подъем дежурных 6:00. Подъем группы 6:30. Выход на

маршрут 8:38. Группа от места ночевки поднялась к подножью перевала Рисчорр сев.(1А,900м) : 1 переход (чхв-40 мин) по д/р южн. Каскаснюйок и 1 переход (чхв-40 мин) по крупному правому притоку р. южн. Каскаснюйок.



Фото 54. Группа двигается по д/р южн. Каскаснюйок. Фото на запад.

Техническое описание перевала:

* Перевал Рисчорр сев.(1А,900м) расположен между горными массивами – с севера г. Рисчорр и с юга г. Каскаснюнчорр. Соединяет д/р Рисйок (бассейн оз. Пай-Куньявр) с запада и д/р сев. Каскаснюйок (бассейн оз. Умбозера) с востока. Представляет собой классический, широкий разлом в горном хребте, в хорошую погоду просматривается с д/р сев. Каскаснюйок(фото 54) , но с д/р Рисйок виден плохо. При подходе с востока хорошим ориентиром может служить самый крупный правый приток р. южн. Каскаснюйок. При подъеме с запада – первый, крупный (и единственный) правый приток р. Рисйок, в зоне кустов. Подход с востока технических трудностей не представляет, от зоны леса 7ми километровый 10°-15°ый склон, проходящий в узком, скальном кулуаре(фото 55,56,57). Перевальный взлет – 150 метров 30°-35°го снежного склона(чхв-40мин). При прохождении взлета, в разные годы, возможно использование «кошек» на твердом насте. С запада движение осуществляется по широкому склону, вдоль ручья, 20°-25°, взлета нет. Подъем не представляет технических трудностей. От зоны леса в д/р южн. Каскаснюйок до перевала группа двигалась 3 перехода (чхв-120мин, выше было написано). Сам перевал – неровный, с ямами, скальный коридор, со свисающими снежными карнизами. Перевал соответствует своей категории 1А зимой.



Фото 55. Группа движется к пер. Рисчорр сев.(1А,900м). Фото с востока.



Фото 56. Группа на фоне пер. Рисчорр сев.(1А,900м). Фото с востока.

При приближении к перевалу, погода ухудшилась. Третий переход группа поднималась по перевальному взлету. Западный ветер усиливался. С юга находится цирк г. Каскаснюнчорр со скальными отвесами, на них – снежные

карнизы. При нашем приближении к выполаживанию перевала, оторвался со скал и упал снежный карниз, обдав нас снежной и звуковой волной. Возможно падение было спровоцировано грохотом 3х снегоходов, проехавших при нашем подъеме перевал в сторону р. Каскасньюнок. Нам повезло, что весь снежный склон под нами не поехал.



Фото 57. Группа на фоне перевального взлета пер. Рисчорр сев.(1А,900м). Фото на запад.

Перевал встретил нас встречным, шквальным ветром со снежной крупой. Двигались плотной группой(чхв-30мин). Нас спасли только очки и балаклавы, которые на выходе из скального перевального коридора были покрыты ледяной коркой. Два перехода (чхв-80мин) катания(фото 58) вдоль ручья Рисйок и группа приехала к базе спасателей. Погода в зоне леса была прекрасной(фото 59). Группа отметилась в ПСО, забрала заброску и остановилась на ночлег в 500х метрах от базы на север. Дрова есть. Отбой в 21.00.



Фото 58. Группа на спуске с пер. Рисчорр сев.(1А,900м) в д/р Рисйок. Фото на запад.

Участник Михайлов М, как было договорено в городе, утром должен был уехать и закончить поход.



Фото 59. Группа на фоне базы ПСО. Фото на запад.

24.03.21.	День 12.	
Метео условия дня: Утро – солнечно, безветрено. День – небольшая облачность, южный ветер 5 м/с. Вечер – видимость 10 км. Ветер 20 м/с.		
Маршрут дня: руч. Кунийок – пер. Чорргор южн.(н/к,851м) – руч. Часнайок – руч. Меридиональный.		
L=17,2 км.(навиг 14,3км) ЧХВ= 4 час.17 мин. ОХВ= 7 час. 25 мин.	H↑= +438 м.	T=+5°C

Описание дня:

Подъем дежурных 7:00. Подъем группы 7:30. Выход на маршрут 9:46. Группа ночевала в 500х метрах от базы на север. За ночь погода улучшилась. Ветра не было, видимость отличная в зоне леса. Перейдя по мосту, что на базе ПСО, группа направилась на юг, по левому берегу руч. Кунийок, по старой, геологической дороге. Сильный подлип. При подходе к ручью, стекающему с пер. Чорргор южн.(н/к,851м), дорога петляет(фото 60). Группа приняла решение двигаться по азимуту, в зоне кустов – сильный подлип и глубокая тропежка. За 2 перехода (чхв-80мин) от базы ПСО группа вышла к кулуару ручья, стекающего с пер. Чорргор южн.(н/к,851м). В кулуаре двигались на краю снега и скал, шопотом(фото 61). Еще 1 переход (чхв-40мин) и группа на перевале Чорргор южн.(н/к,851м). Погода стояла очень теплая, снег был мокрый и тяжелый, выше зоны леса подлип уменьшился. При подъеме на перевал, несколько раз, склон у нас под лыжами проседал с характерным «уханьем». Шли шепотом. В этот день лавинная ситуация ухудшилась. Мы порадовались, что верно пошли по запасному варианту.

Техническое описание перевала:

Перевал Чорргор южн.(н/к,851м) расположен между горными массивами – с севера г. Индивичвумчорр(1178м) и с юга г. Часначорр(1185м). Соединяет д/р Петрелиуса (бассейн р. Кунийок, бассейн оз. Пай-Куньявр) с востока и д/р Часнайок (бассейн р. Меридиональный, бассейн оз. Имандра) с запада. Представляет собой классическую, широкую седловину в горном хребте, в хорошую погоду просматривается с д/р Кунийок, и с д/р Часнайок. При подходе с востока в плохую погоду хорошего ориентира нет. При подъеме с запада – крупный правый приток р. Меридиональный. Подход с востока технических трудностей не представляет, от зоны леса 9ти километровый 10°-25°ый склон, проходящий в широком кулуаре(фото 60). Перевальный взлет – 350 метров 25°-30°го снежного склона, ограниченного с северной стороны скальной грядой(фото 61). С запада – 200 метровая 30°-35°я покатая полка, обрывающаяся скальными сбросами к озеру. В этом месте движение осуществляется по этой полке, траверсом, чаще в южном направлении(фото 63).



Фото 60. Группа поднимается в кулуаре ручья, стекающего с пер. Чорргор южн.(н/к,851м). Фото на запад.



Фото 61. Группа в кулуаре пер. Чорргор южн.(н/к,851м). Фото на запад.

В малоснежные года, или при наличии жесткого наста, в этом месте целесообразно использовать кошки. Далее, после озера, по широкому

склону, вдоль ручья, 20°-25° 12 км до зоны леса(фото 64). От зоны леса в д/р Петрелиуса (лев. приток р. Кунийок) до перевала группа двигалась 3 перехода (чхв-120мин, выше было написано), и на спуск, в д/р Меридиональный, до зоны леса – 2 перехода (чхв-60 мин). Сам перевал – ровная, с одной ямой, седловина, металлическая стела(тур) в центре перевала(фото 62). Перевал соответствует своей категории 1А зимой.



Фото 62. Группа на пер. Чорргор южн.(н/к,851м). Фото на восток.

Обедала группа после прохождения перевала, на озере, в защищенном от ветра месте. После обеда погода ухудшилась.

В д/р Меридиональный дров очень мало, группа долго искала сухину. Остановилась на ночлег в 500х метрах от слияния р. Меридиональный и р. Часнайок на север. Отбой в 21.00.

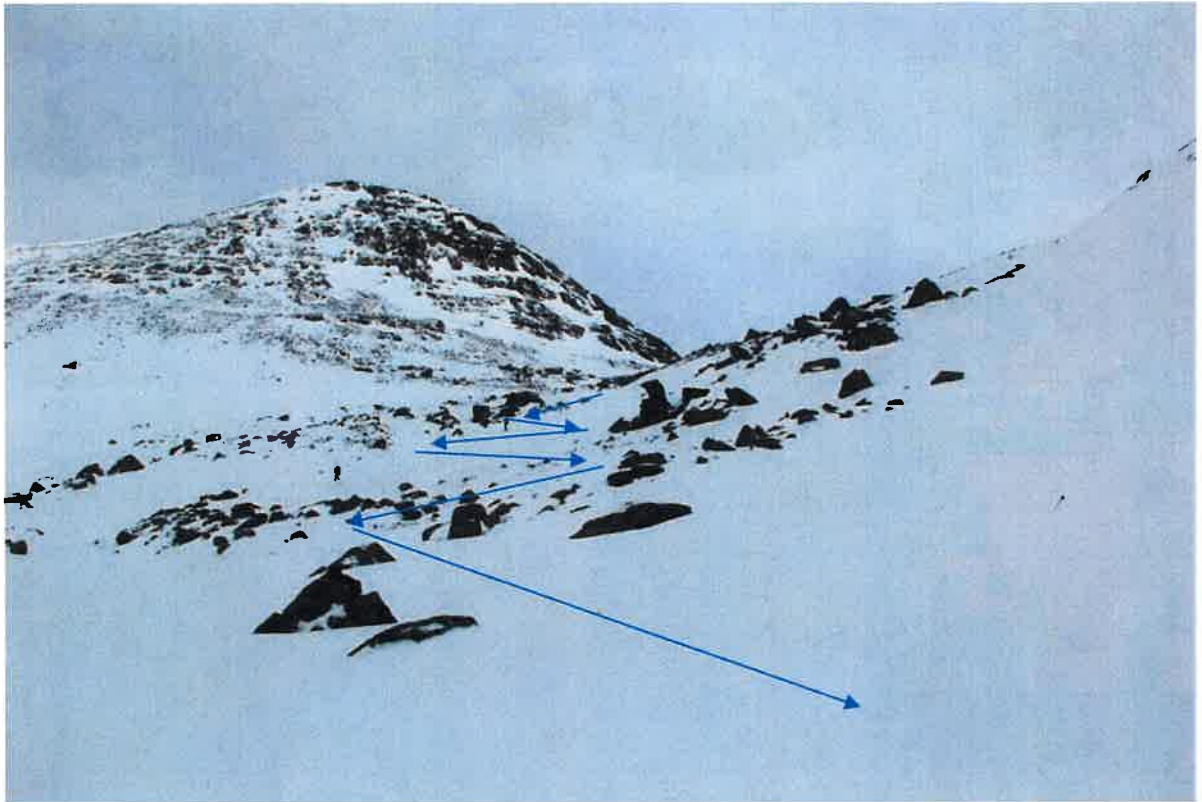


Фото 63. Группа при спуске на запад с пер. Чорргор южн.(н/к,851м). Фото на север.



Фото 64. Группа на фоне пер. Чорргор южн.(н/к,851м). Фото на восток.

25.03.21.	День 13.	
Метео условия дня: Утро – облачно, ветрено, ветер 5 м/с. День – улучшение погоды. Вечер – безветрие, небольшой дождь.		
Маршрут дня: руч. Меридиональный – пер. Юмъекорр(н/к,700м) – оз. Большая Имандра(дорога).		
L=21,2 км.(навиг 17,7км) ЧХВ= 4 час. 38 мин. ОХВ= 7 час. 46 мин.	H↑= +372м.	T=-1°C

Описание дня:

Подъем дежурных 6:30. Подъем группы 7:00. Выход на маршрут 9:10. Группа ночевала в 500х метрах от слияния р. Меридиональный и р. Часнайок на север. Перейдя по снежному мосту через р. Меридиональный, группа направилась на запад, по зоне кустов, до крупного, левого притока р. Меридиональный(фото 65), который частично стекает с пер. Юмъекорр(н/к,700м). Через 2 перехода (чхв-80мин) группа была под перевальным взлетом пер. Юмъекорр(н/к,700м)(фото 66).

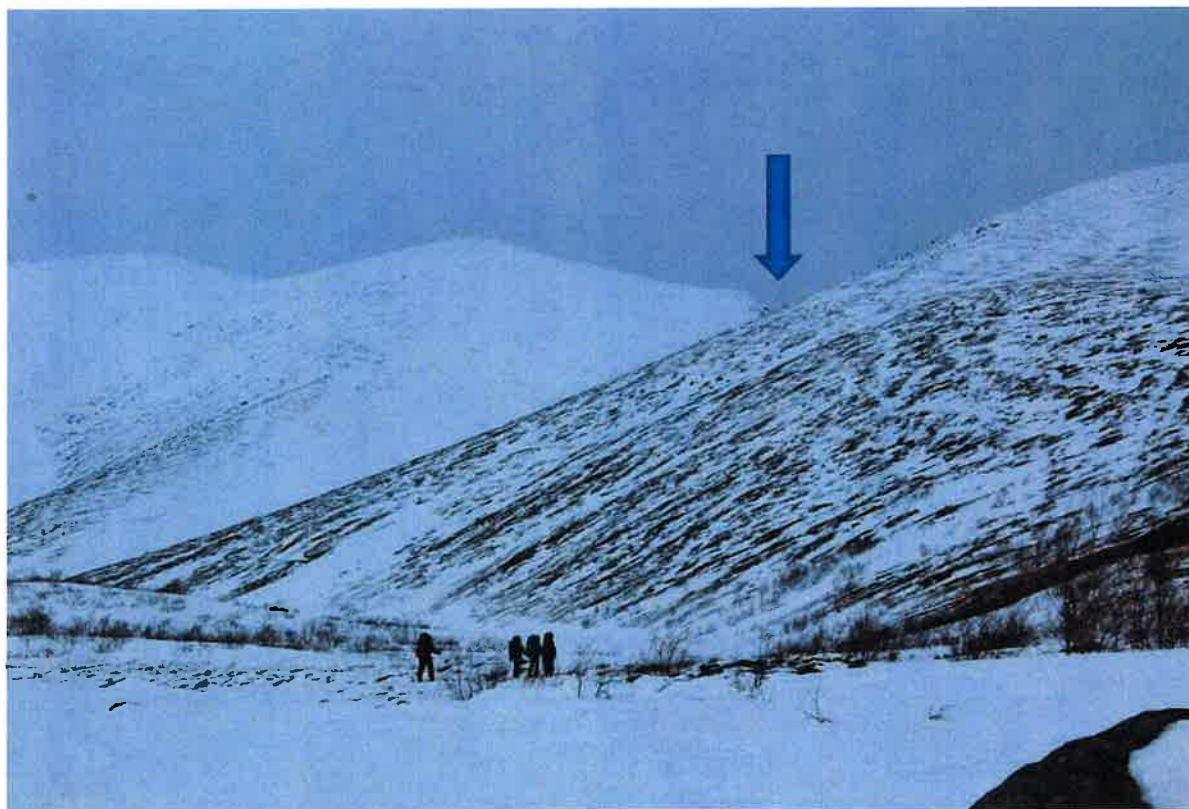


Фото 65. Группа двигается к пер. Юмъекорр(н/к,700м). Фото на юго-запад. Стрелка – район перевала.



Фото 66. Группа на фоне пер. Юмъекорр(н/к,700м). Фото на запад.

Техническое описание перевала:

Перевал Юмъекорр(н/к,700м) расположен между горными массивами – с севера г. Хибинпахкчорр и с юга г. Юмъечорр. Соединяет д/р Меридиональный (бассейн оз. Имандра) с востока и д/р Юмъекоруай (бассейн оз. Имандра) с запада. Представляет собой небольшой, узкий, скальный разлом в горном хребте, в хорошую погоду просматривается с д/р Юмъекоруай, но с д/р Меридиональный виден плохо, только в верховьях. При подходе с востока хорошим ориентиром может служить самый крупный левый приток р. Меридиональный. При подъеме с запада – третий, крупный ручей от ст. Нефелиновые пески. Подход с востока технических трудностей не представляет, от зоны леса 10и километровый 10°-15°ый склон, проходящий по ручью. Перевальный взлет – 350 метров 20°-25°го широкого снежного склона(фото 67). С запада движение осуществляется по неширокой долине р. Юмъекоруай вдоль ручья, 20°-25°, взлет – 2 ступени по 100 метров 20°-25°го склона(фото 69). Подъем с запада не представляет технических трудностей. За 1 переход (чхв-40мин) группа была на перевале, обед на перевале. Минут 20 требует прохождение перевала. На спуске, в д/р Юмъекоруай, до зоны леса группа двигалась 1 переход (чхв-40 мин). Сам перевал – неровный, с ямами, скальный коридор, со свисающими снежными карнизами(фото 68). Перевал соответствует своей категории н/к зимой.



Фото 67. Группа на перевальном взлете пер. Юмъекорр(н/к,700м). Фото на запад.



Фото 68. Группа на пер. Юмъекорр(н/к,700м). Фото на запад.



Фото 69. Группа на спуске с пер. Юмъекорр(н/к,700м). Фото на восток.

На пересечении р. Юмъекоруай с расщелиной Аку-Аку, группа пообедала. После продолжила движение вниз, на запад, вдоль р. Юмъекоруай, в сторону оз. Имандра. Через 1 переход (чхв-40 мин) группа вышла к дороге, которая проходит с севера, от ст. Имандра, на юг, до г. Апатиты. Дорога идет вдоль озера Имандра. Еще 2 перехода (чхв-60 мин) и группа встала на ночлег в районе р. Медвежий. Дров много. Отбой в 22.00.

26.03.21.	День 14.	
Метео условия дня: Утро –солнечно. Днем и вечером - видимость отличная. Ясно.		
Маршрут дня: Оз. Большая Имандра(дорога) – руч. Малая Белая.		
L=15,7 км.(навиг 15,7км) ЧХВ= 4 час.20 мин. ОХВ= 7 час. 25 мин.	Н↑=+179 м.	T=-1°C

Описание дня:

Подъем дежурных 6:30. Подъем группы 7:00. Выход на маршрут 9:03. Ночевала группа в районе р. Медвежий. Ясно и солнечно. Старая лесовозно-геологическая дорога петляет по лесу, то поднимаясь, то опускаясь в долины рек. По дороге 3 перехода (чхв-120мин) вдоль оз. Имандра и группа пришла к окраине пос. Хибины. По перекатам перешли р. Малая Белая. В этом месте

дорога поворачивает на восток. Еще 1 переход (чхв-40мин) и группа села обедать. После обеда 3 перехода (чхв-100мин) и группа выбрала себе место для лагеря. В д/р Малая Белая дров мало. Встали на ночлег в районе крупного левого притока р. Малая Белая. Отбой в 21.00.

27.03.21.	День 15.	
Метео условия дня Утро – облачность, ветрено. День – сильный ветер, видимость от 50 м до 1 км. Вечером – дождь.		
Маршрут дня: руч. Малая Белая – пер. Тахтарвум (1Б,955м) – пер. Вопросик(1А,945м) – руч. под пер. Географов - пер. Географов (1А,880м) – оз. Мал. Вудьявр – пос. Кукисвумчорр.		
L=24,7 км.(навиг 20,6км) ЧХВ= 6 час.04 мин. ОХВ= 9 час.51 мин.	H↑= +609 м.+195 м. + 310м.= 1141м.	T= -1°C

Описание дня:

Подъем дежурных 6:30. Подъем группы 6:50. Выход на маршрут 8:57. Группа ночевала в районе крупного левого притока р. Малая Белая, не вдалеке от впадения в р. Малая Белая ручья Ферсмана. От ночевки группа вышла к р. Малая Белая и продолжила движение по ней в восточном направлении. Тропили. Дальше группа с русла реки ушла и повернула на юго-восток, вышла из зоны леса(фото 70).

За 2 перехода (чхв-90мин) от лагеря группа подошла под перевальный взлет пер. Тахтарвум (1Б,955м). Очень сильный ветер, при подъеме он еще больше усиливался. Перевал Тахтарвум (1Б,955м) из долины реки (левый, крупный приток р. Малая Белая) просматривается плохо.

Техническое описание перевала.

Участники группы при подготовке к походу не нашли описания ни летнего, ни зимнего прохождения перевала. В прошлом веке перевал был назван К. Бекетовым, о его прохождении он ничего сказать не смог. Перевал был пройден группой в рамках первопрохода. Перевал Тахтарвум (1Б,955м) расположен между горными массивами – с востока г. Тахтарвумчорр и с запада г. Алявумпорр. Соединяет д/р Малая Белая (бассейн оз. Вудьявр) с севера и д/р Большая Белая (бассейн оз. Вудьявр) с юга. Представляет собой понижение в хребте, в хорошую погоду просматривается с д/р Большая Белая, но с д/р северного притока Малой Белой не виден.



Фото 70. Группа движется вдоль левого, крупного притока р. Малая Белая, в зоне кустов. Фото на юго-восток.

При подходе с севера хорошим ориентиром может служить широкая долина с левым, крупным притоком р. Малая Белая, это самый крупный и единственный приток. При подъеме с юга – третий, крупный ручей от р. Малая Белая, впадающая в оз. Имандра. Подход с юга технических трудностей не представляет, от зоны леса 5ти километровый 15° - 25° ый склон в северо-восточном направлении. Перевальный взлет с севера – 300 метров 30° - 35° го снежного склона(чхв-40мин). С севера движение осуществляется по отрогу, западнее перевала, траверсом(фото 71), не «в лоб» на перевал, там просматриваются небольшие карнизы. Подъем не представляет технических трудностей. Перевал – небольшая, ровная площадка(фото 72). От зоны леса в л/р Малая Белая до перевала группа двигалась 3 перехода (чхв-130, выше уже написано), на спуск, в д/р северного притока Большая Белая – 1 переход (30мин). Спуск на юг - 300 метров 30° - 35° го снежного склона, часто встречаются небольшие выходы скал(фото 73,74). При прохождении перевала, местами, особенно вблизи перевального взлета, как на подъеме, так и на спуске, возможно использование «кошек» на твердом насте. Перевал не соответствует своей категории 1Б зимой, скорее 1А.

При подъеме по отрогу группу встретил сильный ветер, на перевале группа долго не задержалась, ветер валил с ног.



Фото 71. Группа движется по западному отрогу к перевалу Тахтарвум (16,955м). Фото на юго-восток. Стрелка – район перевала.



Фото 72. Группа на перевале Тахтарвум (16,955м). Фото на юг.



Фото 73. Группа на спуске с перевала Тахтарвум (15,955м). Фото на юг.

Далее маршрут группы проходил через перевал Вопросик(1А,945м). Спустившись с пер. Тахтарвум (15,955м), на выполаживании, участники пообедали. Затем путь проходил в юго-восточном направлении. В долине ветер стих, но при подъеме на перевал Вопросик(1А,945м), он опять усилился.

Участники группы при подготовке к походу не нашли описания ни летнего, ни зимнего прохождения перевала Вопросик(1А,945м). В прошлом веке перевал был назван К. Бекетовым, о его прохождении он ничего сказать не смог. Группа проходила перевал в формате первопрохода.



Фото 74. Группа на спуске с перевала Тахтарвум (15,955м). Фото на юг.



Фото 75. Группа по пути на перевал Вопросик(1А,945м). Фото на юго-восток. Стрелка – район перевала.

Техническое описание перевала.

Перевал Вопросик(1А,945м) расположен в южном отроге массива Тахтарвумчорр, между вершиной 981,3 м с юго-запада и с северо-востока вершиной 1077,3 м на плато Тахтарвумчорра. Соединяет ручей, стекающий с пер. Географов (1А,880м) на юго-западе и безымянное озеро в юго-западном цирке хребта Тахтарвумчорр. Представляет собой понижение в хребте, небольшой разлом(фото 76,77). При подходе с северо-запада хорошим ориентиром может служить понижение в хребте в районе перевала. При подъеме с юга-запада – в юго-западном цирке плато Тахтарвумчар перевал просматривается плохо(фото 78). Подход с северо-запада технических трудностей не представляет, 200 метровый 25°-30°ый снежный склон. С северо-востока, на спуске, движение осуществляется по линии падения воды. Спуск не представляет технических трудностей, 400 метров, 25°-30°ый снежный склон(фото 78). От места обеда, безымянное озеро в юго-западном цирке хребта Тахтарвумчорр, до перевала группа двигалась 1 переход (чхв–40мин), на спуск, в долину ручья, стекающий с пер. Географов (1А,880м) – 1 переход (чхв-30мин). Перевал соответствует своей категории 1А зимой.



Фото 76. Группа на перевале Вопросик(1А,945м). Фото на восток.

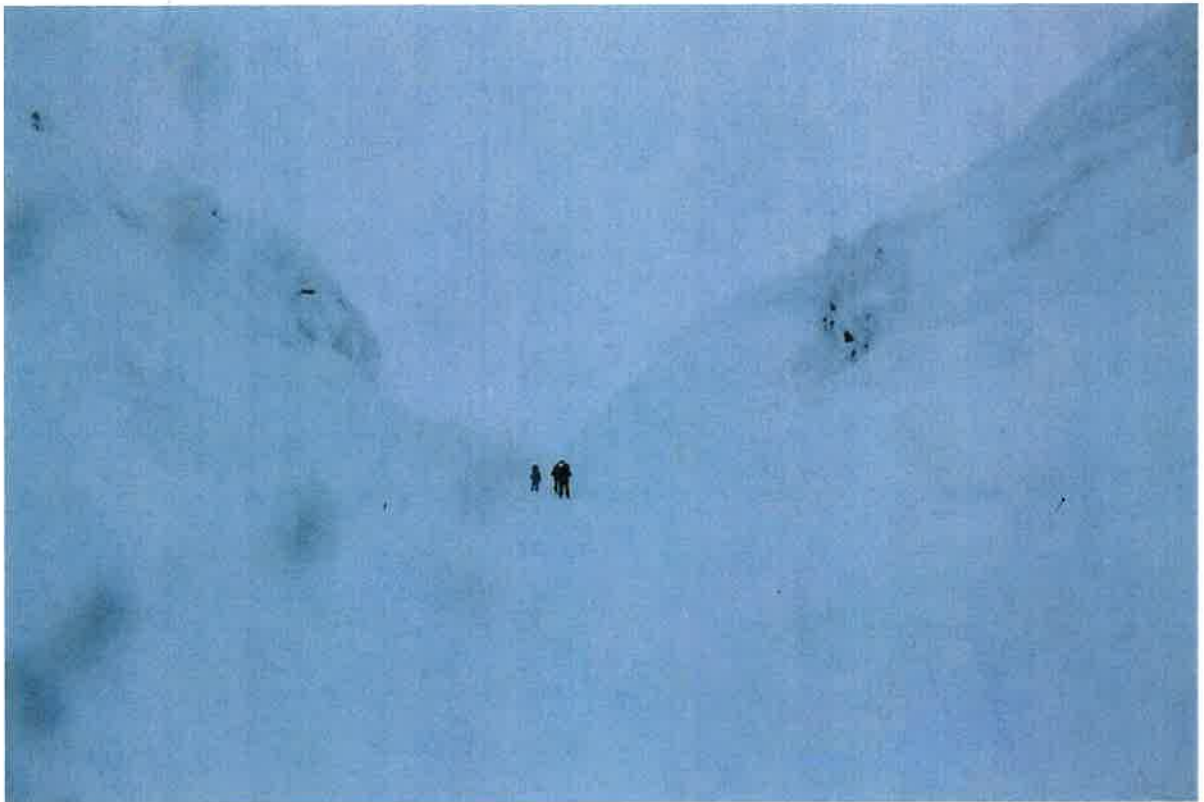


Фото 77. Группа проходит перевал Вопросик(1А,945м). Фото на восток.

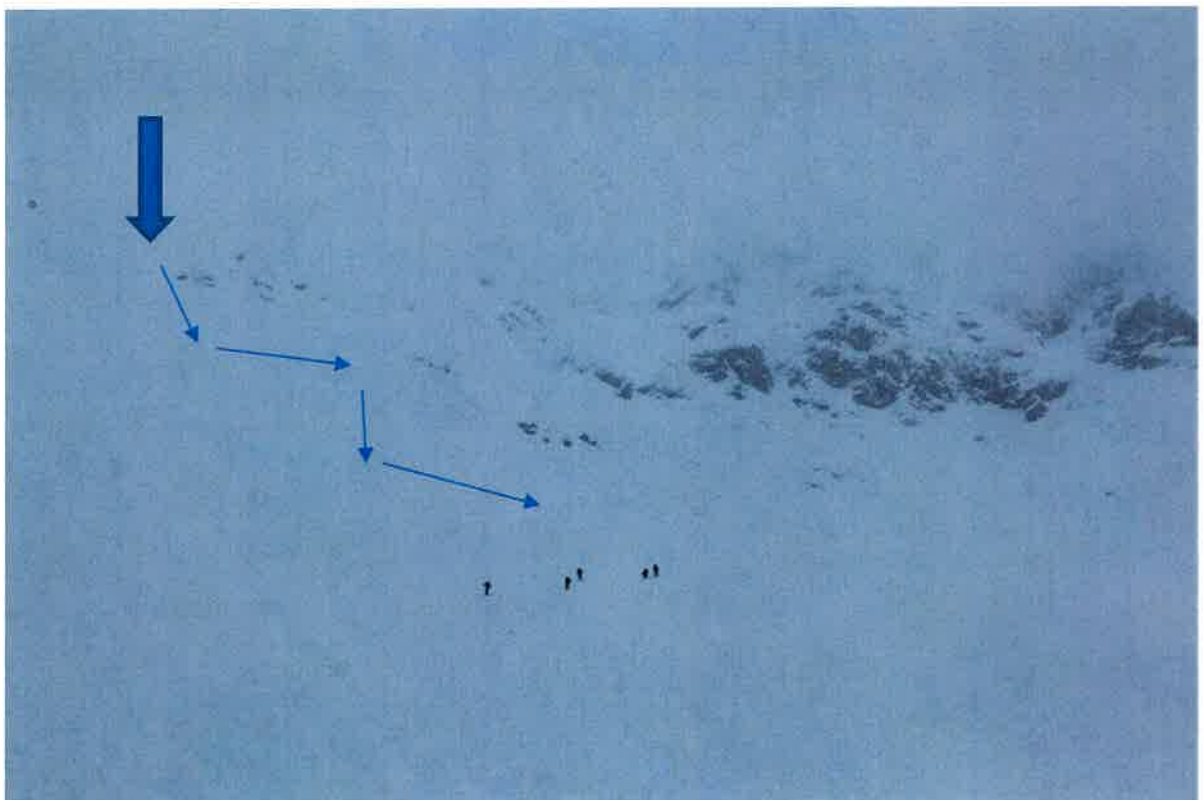


Фото 78. Группа на спуске с перевала Вопросик(1А,945м). Фото на восток.
Стрелка – район перевала:

После спуска с перевала Вопросик(1А,945м) в долину безымянного ручья, группа продолжила движение в северо-восточном направлении, в сторону перевала Географов (1А,880м), обогнув при этом небольшой, боковой отрог за 1 переход(чхв-50мин) и группа на перевале. Даже в долине погода не улучшилась, ветер, опустился туман. Видимость плохая.

Техническое описание перевала:

Перевал Географов (1А,880м), расположен в южной части массива Тахтарвумчорр, между вершиной Вудьяврчорр с юго-востока и с северо-запада плато Тахтарвумчорра. Соединяет ручей, стекающий на юго-запад, д/реки Большая Белая, и ручей, стекающий в озеро Малый Вудьявр на северо-восток. Представляет собой понижение в хребте, большой разлом(фото 79). При подходе с юго-запада хорошим ориентиром может служить скальный разлом перевала(фото 80). Подъем с юго-запада технических трудностей не представляет, 15°-20°ый снежный склон. Перевальный взлет - 25°-30°ый снежный склон, 50 метров. Спуск к оз. Малый Вудьявр не представляет технических трудностей, 1200 метров, 25°-30°ый снежный склон(фото 81). Перевал соответствует своей категории 1А зимой.



Фото 79. Группа на ручье под пер. Географов (1А,880м). Фото на северо-восток. Стрелка – район перевала.



Фото 80. Группа на пер. Географов (1А,880м). Фото на северо-восток.

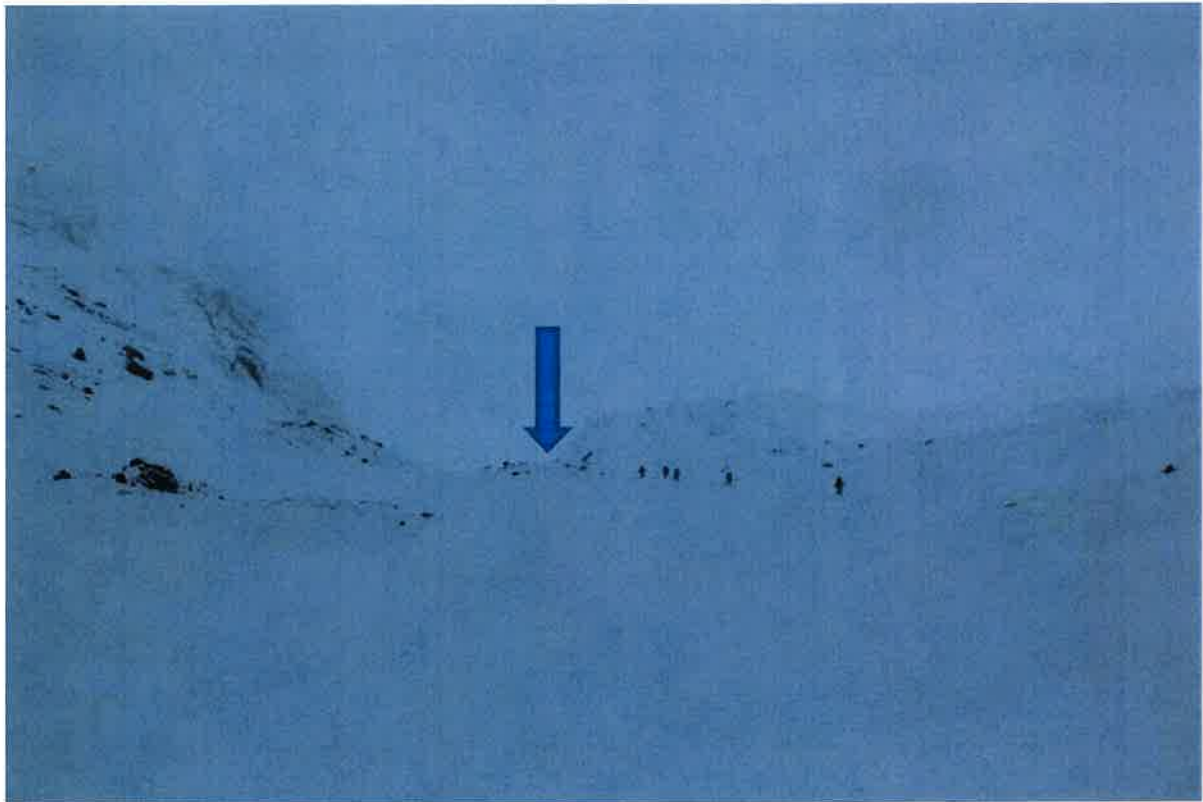
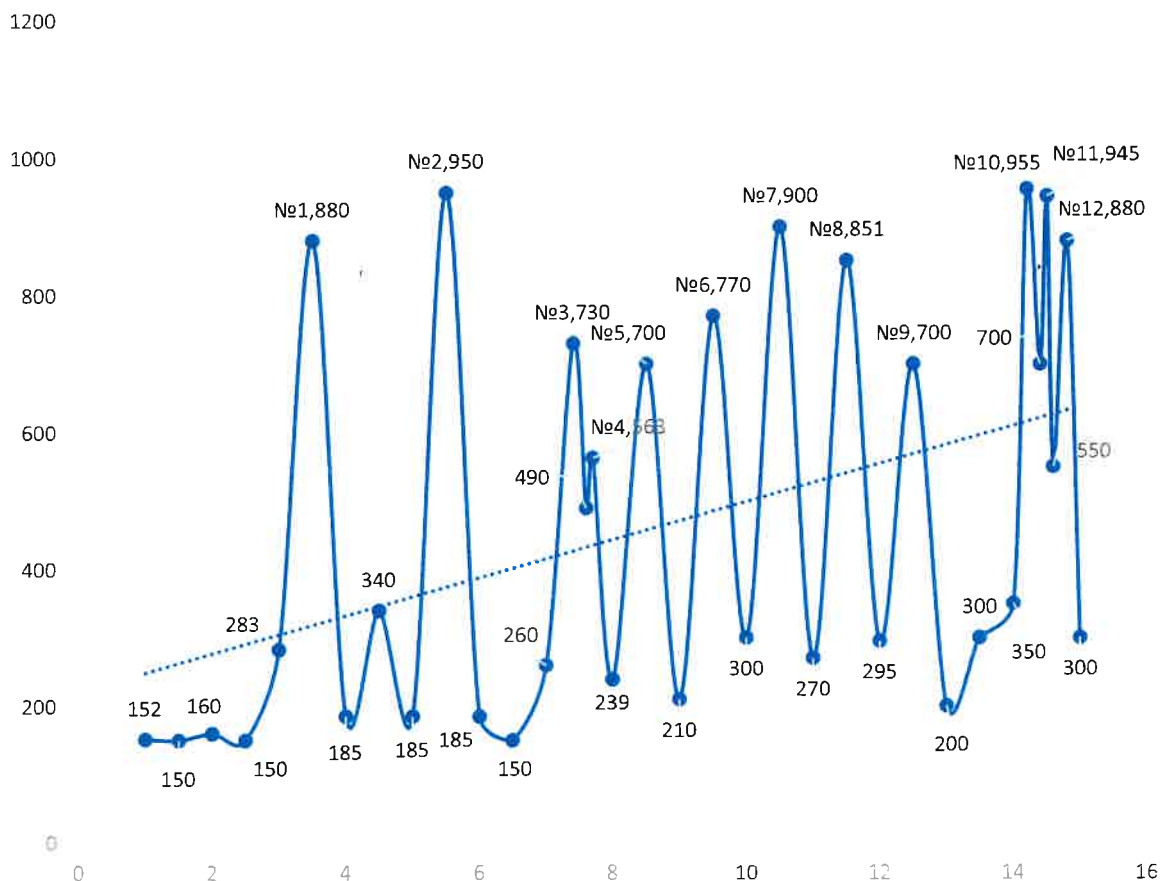


Фото 81. Группа на спуске с пер. Географов (1А,880м). Фото на юго-запад. Стрелка – район перевала.

Еще 1 последний переход (чхв-40мин) и группа спустилась в оз. Малый Вудьявр. От озера ведет буранная дорога к широкой накатанной дороге от перевала Кукисвумчорр в поселок 25 км. Через 1 переход (ЧХВ – 40 мин) группа была у санатория Тирвас. Поход окончен.

Высотный график похода.

Высота.



Дни похода.

Точки на графике:

№1, 880м - перевал сев. Тавайок (1А,880м),

№2, 950м - перевал Сенгисчорр (1Б,950м),

№3, 730м – перевал Олений(1Б,730м),

№4, 563м - перевал Обманный(н/к,563м),

№5, 700м – перевал Лявочорр сев.(1А,700м),

№6, 770м – перевал Партомчорр южн.(1А,770м),

№7, 900м – перевал Рисчорр сев.(1А,900м),

№8, 851м - перевал Чорргор южн.(н/к,851м),

№9, 700м - перевал Юмъекорр(н/к,700м),

№10, 955м – перевал Тахтарвум(1Б,955м),

№11, 945м – перевал Вопросик(1А,945м),

№12, 880м – перевал Географов(1А,880м).

Синяя диагональ – увеличение высотности и трудности похода.

6. Материальное и техническое оснащение группы.

6.1. Общественное снаряжение:

- кемпинговая палатка Challenger House V2,
- тент над костром 2 шт,
- печка,
- пила 1шт,
- топор 2 шт,
- костровая сетка с тросиком,
- котлы 3 шт,
- GPS навигатор,
- ремнабор,
- аптечка,
- конденсатные одеяла (одно на четверых) 2 шт,
- термос – 4 шт.
- рации – 2 шт.

6.2. Общественное специальное снаряжение

- веревка 50м, d 10мм – 1 шт,
- станционные петли – 2 шт,
- скальные крючья – 9 шт,
- скальный молоток – 1 шт,
- карабины – 10 шт,
- ледоруб – 2 шт,
- лавинная лопата, лист - 2 шт,
- лавинная лопата, совок – 3 шт,
- лавинный щуп – 4 шт.

6.3. Личное снаряжение

- рюкзак с накидкой,
- коврик,
- спальник,
- штормовой костюм,
- пуховка,
- поларка,
- рукавицы флис,
- рукавицы капрон «верхонки»,
- шапка,
- штаны флисовые,
- термобелье (комплект),
- маска, балаклава,
- горнолыжные очки.

6.4. Личное специальное снаряжение:

- бипер,
- лавинный шнур,
- лыжи с палками,
- лыжные ботинки,
- бахилы,
- ИСС с 2-мя усами самостраховки,
- спусковое устройство(восьмерка, стакан, лукошко),
- подъемное устройство(жумар/ти-блок),
- карабины – 3 шт,
- прусик – 2 шт.

6.5. Список ремонтного набора.

- нитки(х/б, капрон),
- пуговицы,
- капроновая стропа(узкая, широкая),
- фастексы, трехщелевки, самосбросы,
- поксипол двухкомпонентный,
- наждачная бумага,
- 4 запасных пружины,
- кольца на палки,
- сантех скоч,
- мультишул + отдельные отвертки на – и +,
- нож,
- ложка,
- горнолыжная маска,
- полотно ножовочное,
- провода разная,
- крепления лыжные, универсальные 1 комплект,
- шурупы, саморезы,
- надфиль.

6.7. Раскладка.

Завтрак

Продукт	гр/чел	на 8 чел
каша(пшено, пшеничка, геркулес)	50	400
сухое молоко	15	120
курага	15	120
масло	15	120
сгущ.мол	10	80
чай	3	24
сахар в чай	12	96
сыр	30	240
сухари	15	120
печенье	30	240
лимон	10	80
	205	

Обед

вост сладость(нуга, щербет, косхалва)	20	160
чеснок	5	40
кофеты	5	40
сладкое печенье	25	200
мясо(сало, корейка, п/к колбаса)	40	320
сухари	25	200
чай	3	24
сахар чай	13	104
	136	

Ужин

суп пакетный(мясной, куриный, борщ)	30	240
лапша	15	120
каша(рис, греча, макароны)	60	480
мясо(суш фарш)	45	360
сухари	15	120
лук	15	120
чай	2	16
сахар в чай	12	96
сладкое печенье	40	320

234

Перекус

шоколад	30	240
орехи	30	240
чай	3	24
сахар в чай	12	96

75

приправы, майонез, кетчуп	15	120
---------------------------	----	-----

Тотал: 650г

Раскладка была сделана на 3 разных дня, она повторялась через каждые 3 дня. С учетом упаковки масса продуктов составила 720 г на человека в день. Расчет был сделан на целых 15 дней, ужин 1го дня в пос. Зашеек-на-Умбе – еда с города, 2 запасных дня по 320 г и 16 день на остатках.

6.8. Расчет веса рюкзака.

Расчеты личного снаряжения приведены усредненные.

На человека: групповое снаряжение – 4700 г, личное снаряжение – 10500 г.

1 часть.

Вход. 10 дней + 2 запасных.

$m(\text{рюкзак}) = 4700 + 10500 + 720 \cdot 10 + 320 + 320 =$ приблизительно 23 кг.

Кольцо. 2 дня + 1 запасной.

$m(\text{рюкзак}) = 4700 + 10500 + 720 \cdot 2 + 320 =$ приблизительно 16 кг.

Выход к базе. 6 дней + 1 запасной(1 запасной предполагалось съесть, если он не расходуется).

$$m(\text{рюкзак}) = 4700 + 10500 + 720 \cdot 6 + 320 = \text{приблизительно } 20 \text{ кг.}$$

2 часть.

Выход. 5 дней(последний на остатках еды) + 1 запасной(если останется, можно съесть в начале этой части). Участник Михайлов М. забрал с собой основную веревку, скальный молоток и крючья.

$$m(\text{рюкзак}) = 4500 + 10500 + 720 \cdot 4 + 320 = \text{приблизительно } 19 \text{ кг.}$$

7. Стоимость и расходы.

На одного участника:

- поезд Санкт-Петербург - Апатиты, купе, двухэтажный вагон – 2200 р.
- раскладка – 4200 р.
- заезд до старта – $7000 \text{ р} : 8 = 875 \text{ р}$.
- заброска на базу ПСС – $5000 \text{ р} : 8 = 675 \text{ р}$.
- такси на финише в Кировск – 100 р.
- хостел – 600 р.
- поезд Апатиты – СПб, плацкарт – 2500 р.
- питание в пути и хостеле – 900 р.

Итого : 12000 р на человека.

8. Итоги, выводы, рекомендации.

Координаты наших перевалов по навигатору.

- 1) Тавайок N 67.79709° E 34.58665°
- 2) Сенгисчорр N 67.82070° E 34.55367°
- 3) Олений N 67.83970° E 33.93127°
- 4) Обманный N 67.86593° E 33.92161°
- 5) Лявочорр С. N 67.87109° E 33.80737°
- 6) Партомчорр Ю. N 67.80772° E 33.78214°
- 7) Рисчорр С. N 67.78005° E 33.69470°
- 8) Чоргорр Ю. N 67.76954° E 33.48817°
- 9) Юмьекорр N 67.77457° E 33.31273°
- 10) Тахтарвум N 67.66583° E 33.48397°
- 11) Вопросик N 67.65252° E 33.51428°
- 12) Географов N 67.64955° E 33.58479°

Точки ночёвки:

- 13 марта N67° 32.414' E34° 17.921'
- 14 марта N67° 40.825' E34° 33.323'
- 15 марта N67° 47.516' E34° 24.955'
- 16 марта N67° 49.317' E34° 43.818'
- 17 марта N67° 49.317' E34° 43.818'
- 18 марта N67° 47.664' E34° 22.725'
- 19 марта N67° 48.585' E34° 05.375'
- 20 марта N67° 53.480' E33° 56.535'
- 21 марта N67° 50.774' E33° 42.295'
- 22 марта N67° 46.150' E33° 54.300'
- 23 марта N67° 48.285' E33° 36.441'
- 24 марта N67° 47.777' E33° 22.470'
- 25 марта забыл поставить
- 26 марта N67° 41.685' E33° 23.301'

Ну и собственно сами треки с точками в архиве: https://disk.yandex.ru/d/zHEtxLr2lfxR_w

В итоге, по нашему мнению, почти все категории перевалов соответствуют своим классификациям. За исключением перевала Тахтарвум (1Б,955м). В перечне перевалов ТССР ([Перечень классифицированных перевалов среднегорья \(tssr.ru\)](http://Перечень классифицированных перевалов среднегорья (tssr.ru))) его координаты сходятся с нашими, но он точно не соответствует категории 2А, как там указано зимой. На сайте nakarte.me он котируется, как 1Б, но на наш взгляд и это завышено. Скорее это перевал 1А, ну 1А*. Никакой технической работы там нет, ни на спуске, ни на подъеме. Руководитель ходил этот перевал в марте 2019 года, в рамках некатегорийного похода. На подъеме в этом походе группа шла на камусах, потихоньку траверсируя склон, достаточно пологий. Кошки не одевали, как это сделали в «четверке». На перевале две седловины, западная и восточная. Первая ниже, со второй возможен спокойный выход в кошках на плато Тахтарвумчорр.



Фото 82. Перевал Тахтарвум (15,955м) с северо-запада. Стрелка – район перевала. Фото 2019 г.



Фото 83. Перевал Тахтарвум (15,955м) с северо-запада. Перевальный взлет. Стрелка – район перевала. Фото 2019 г.



Фото 84. Перевал Тахтарвум (15,955м) с севера. Перевальное седло. Фото 2019 г.



Фото 85. Перевал Тахтарвум (15,955м) с юга. Фото 2019 г.

Лыжный поход IV категории сложности был пройден успешно. Участники группы познакомились с районом России, в котором можно проводить спортивные лыжные походы. С его инфраструктурой, историей, перспективами развития и др.

Участники группы в активной форме прошли спортивный поход, на практике отработывали правила постановки шатра и печки, приготовление еды с использованием костровой сетки, обустройство лагеря (утапывание снега, сооружение ветрозащитной стенки). Они так же совершенствовали навыки спуска и подъема на перевалы. Туристы отработывали навыки обращения с лавинным снаряжением, успешно выполняли поставленные перед ними задачи.

Хибины являются отличным полигоном для проведения лыжных походов различных категорий сложности как для взрослых, так и для детей. Прекрасный сезон для этого – март и начало апреля.

Выводы:

- для простых лыжных походов в зоне леса лучше использовать шатер и печку,
- выше зоны леса необходимо иметь ветроустойчивый шатер,
- еду в таких местах удобнее готовить на мультитопливных горелках,
- группа обязательно должна иметь навыки постройки снежных стенок,
- использование конденсатных одеял и пуховых спальников позволяет иногда ночью не топить печку,
- на глубоком снегу готовить пищу лучше на сетке,
- в горнолыжном походе каждый должен иметь лавинный бипер (а лучше еще и лавинный шнур) и лопату,
- лыжи лучше использовать пластиковые с камусами или мазями держания,
- снаряжение для скитур подходит не всем и не сразу, надо приобретать опыт в простых походах выходного дня.

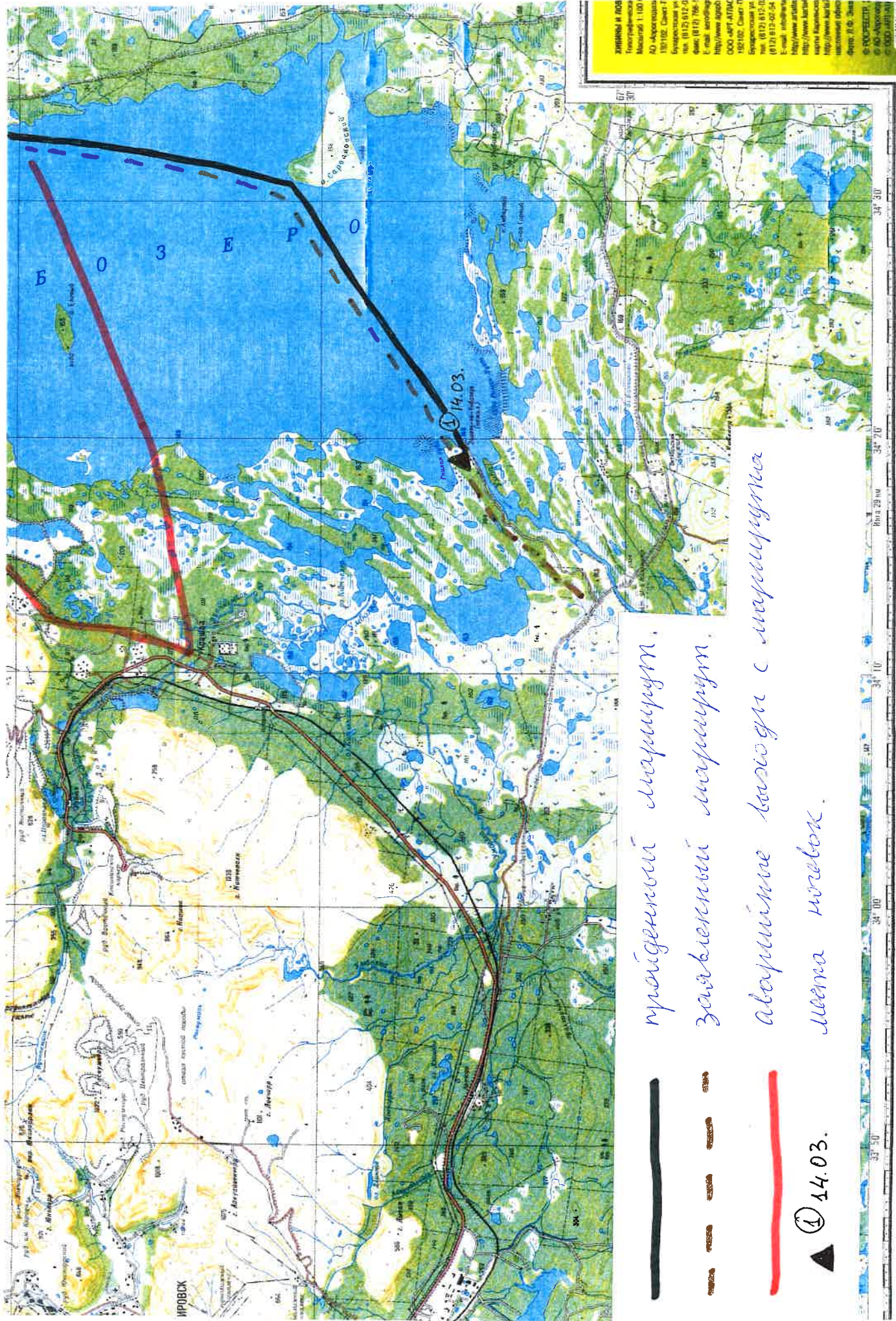
В районе Ловозерских тундр большое количество дров (в отличии от Хибин), здесь можно совершать простые лыжные походы 1-2 категории сложности. Например, из пос. Ловозеро в пос. Ревда.

При совершении зимой технической работы на хибинских перевалах 2А категории сложности, туристам лучше больше использовать крючья. Часто скальные щель залиты льдом и закладные элементы (закладки, «френды») при неумелом использовании не эффективны. По нашему маршруту, при прохождении наших перевалов 1Б можно обойтись без крючьев и молотков.

Для связи при технической работе на рельефе очень удобно пользоваться рациями, по одной на каждой станции.

Данный поход явился отличным завершением теоретического курса по лыжному туризму по подготовке участников походов Петроградского Клуба Туристов с применением и закреплением полученных знаний на практике, а также хорошей подготовкой к более сложным, как горным, так и лыжным походам.

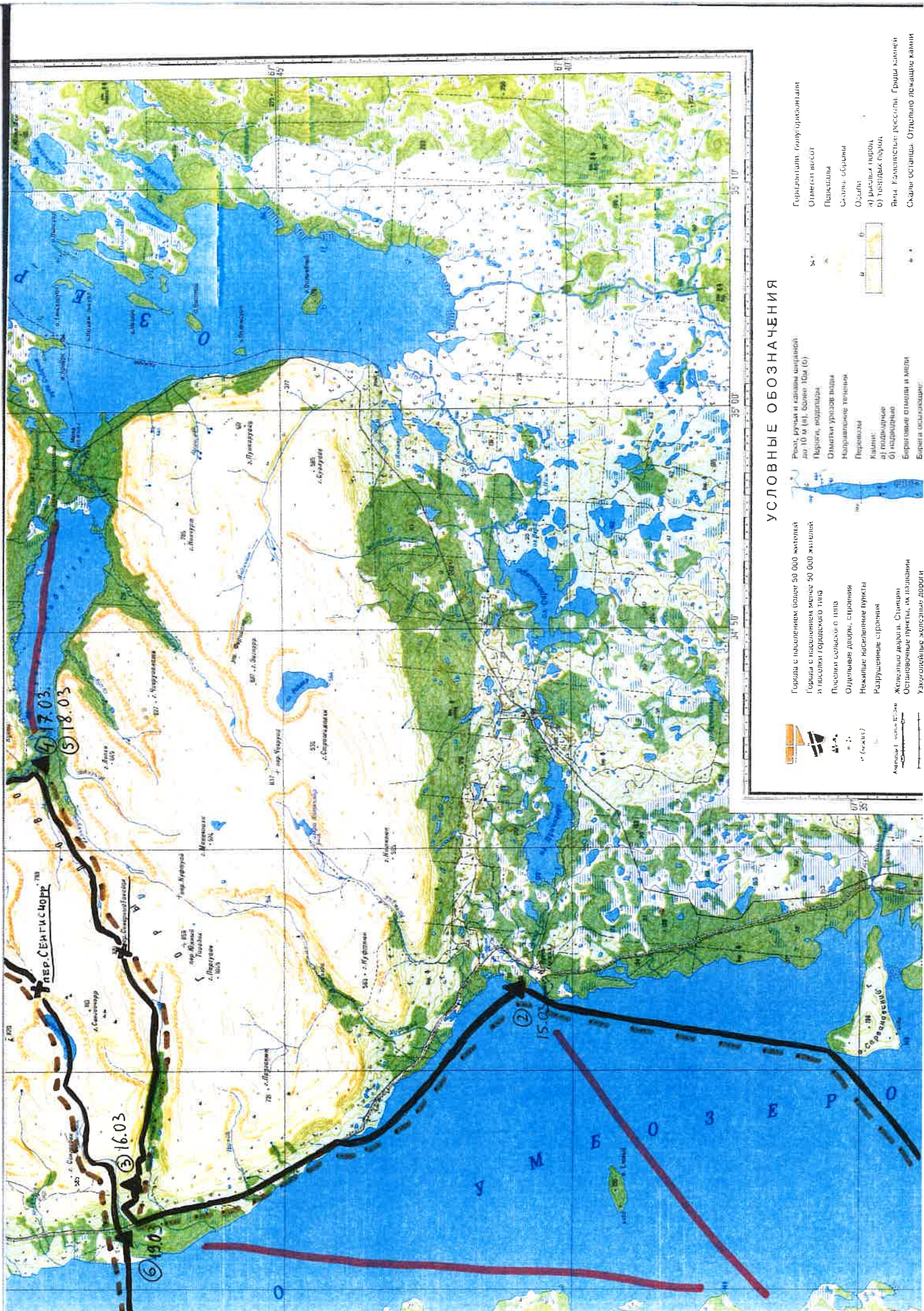
9. Картографический материал.



ЛИНИИ И ЛОС
 Географическая
 Масштаб 1:100
 АО «Росгеоцентр»
 102102 Санкт-Петербург
 Бюджетный фонд
 тел. (812) 812-01-01
 факс (812) 706-1-00
 E-mail: info@rosgeo.ru
 http://www.rosgeo.ru
 ООО «РТ АТМ»
 102102 Санкт-Петербург
 Бухаринская ул.
 тел. (812) 812-01-01
 (812) 812-02-54
 E-mail: info@rt.ru
 http://www.rt.ru
 карта масштаба
 http://www.kartalib.ru
 издательство «ИД»
 Санкт-Петербург
 © Росгеоцентр
 © АО «Росгеоцентр»
 © ООО «РТ АТМ»

————— пройденный маршрут
 - - - - - заблужденный маршрут
 ————— аварийные водоемы с маршрутом
 ▲ 14.03. ————— линия погребов

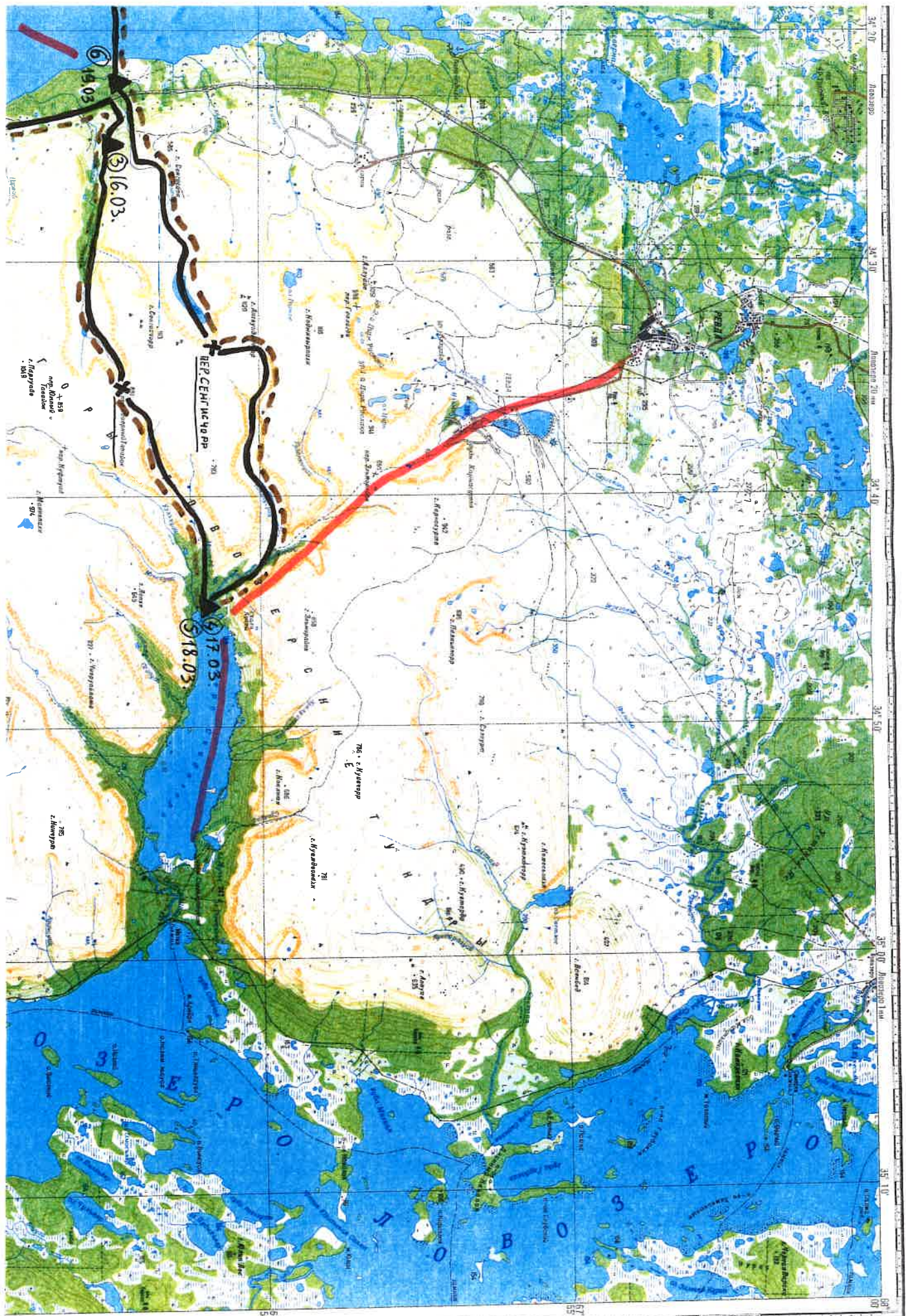
▲ 14.03.

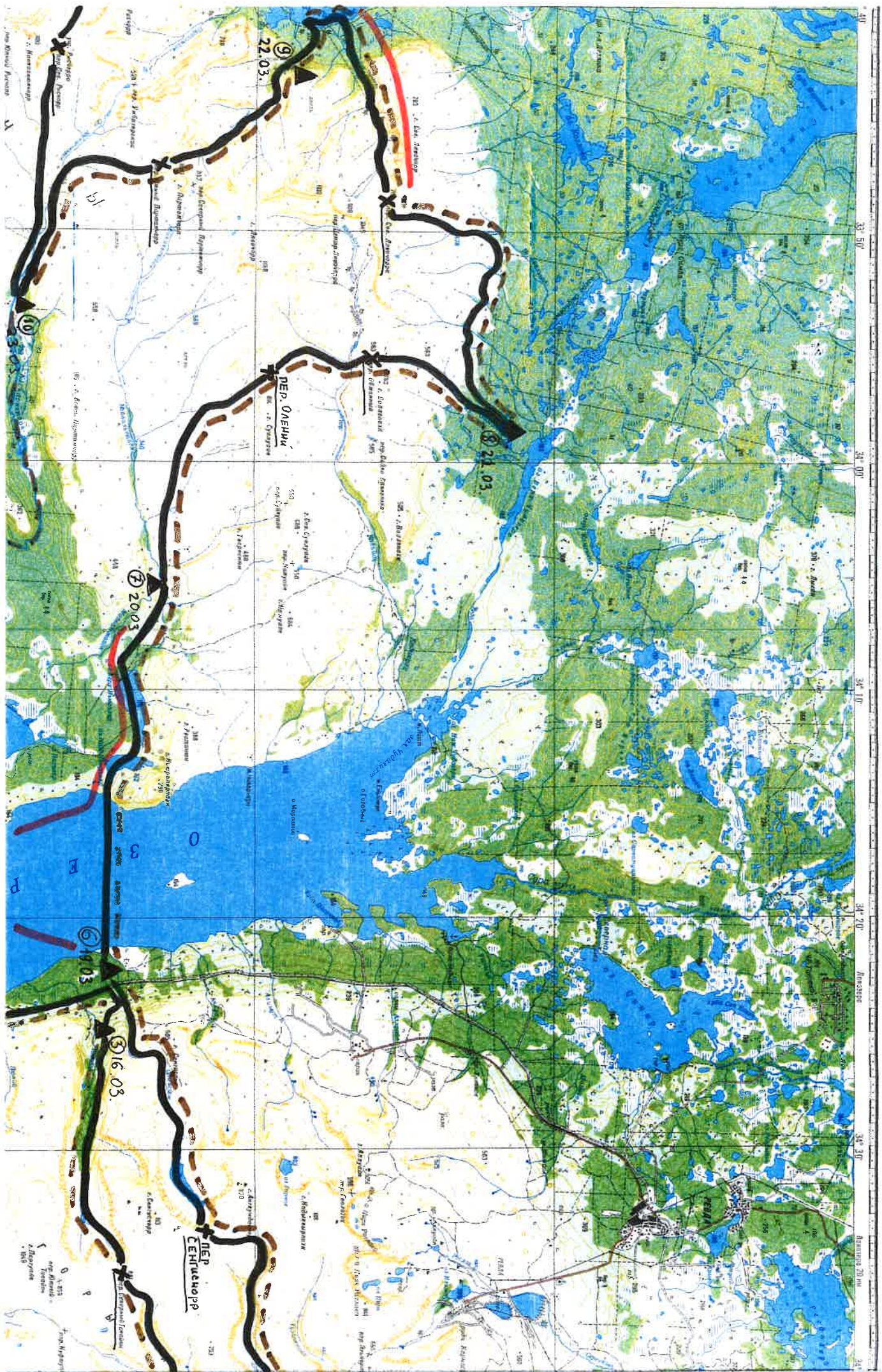


УСЛОВНЫЕ ОБОЗНАЧЕНИЯ

- Города с населением более 50 000 жителей
- Города с населением между 10 000 и 50 000 жителей и посёлки городского типа
- Посёлки сельского типа
- Отдельные дворы, строения
- Небольшие населённые пункты
- Разрушенные строения
- Железные дороги и станции
- Остаточные пункты, их площадки
- Узкоколейные железные дороги
- Реки, ручьи и каналы (шириной до 10 м (и), более 10 м (и))
- Плотины, водохранилища
- Отметки уровня воды
- Направленные течения
- Перекаты
- Каналы: а) подпорные б) надпорные
- Борошковые отмели и мели
- Берега обрывистые
- Горы (высоты), гольфы (высоты)
- Отметки высот
- Пашады
- Скалы, обрывы
- Осыпи
- а) Рыбные нерестилища б) Породы горных
- Ямы, впадины, рессоры
- Гряды камней
- Скалы обрывающиеся







40
33 50
34 00
34 10
34 20
34 30
34
Иркутск
Иркутская обл.
Иркутск

